

Uitwerking Koerswijziging

Sociaal Economisch Programma
Wesselerbrink Noord

Door noaberschap op eigen kracht vooruit!



Gemeente  Enschede

Inhoudsopgave

1. Inleiding	3
Koerswijziging	3
Leeswijzer	3
2. Gevolgen vraaggerichte aanpak	4
Speerpunt 1: Meer mensen werken en doen mee	4
Speerpunt 2: Nix aan de hand	5
Speerpunt 3: Opgroeien en opvoeden	5
3. Vraaggerichte aanpak	6
Werkgever op kop	6
Andere ontwikkelingen binnen SEP	6
4. Beheersplan	8
Organisatie	8
Communicatie	9
Planning	10
Financiën	11

Bijlage 1

Relatieschema tussen projecten en ambities SEP

1. Inleiding

‘Samen met Domijn en de gemeente Enschede willen wij, bewoners van Wesselerbrink-Noord, van de wijk een veilige en prettige plek maken. Waar het goed wonen is in goede woningen die in een mooie opgeruimde en groene omgeving staan. Waar we ons veilig voelen. Waar we elkaar kunnen ontmoeten en samen activiteiten kunnen organiseren en waar onze kinderen veilig kunnen spelen. Naast prettig wonen willen we meedoen aan het leven om ons heen. Belangrijk hierbij zijn dingen als aan het werk zijn, meedoen, scholing en nieuwe mensen leren kennen’.

Dit zijn de ambities die de bewoners, de partijen in de buurt, Woningcorporatie Domijn en de gemeente Enschede tijdens het opstellen van de visie voor Wesselerbrink Noord hebben uitgesproken.

Om dit te bereiken wordt zowel fysiek als sociaal economisch geïnvesteerd in de wijk. Het belangrijkste is dat geïnvesteerd wordt in de huidige bewoners. Het is de bedoeling dat het sociaal-economisch perspectief van de bewoners stijgt. Het faciliteren en stimuleren van ondernemers in het gebied speelt daarin een belangrijke rol. Daarnaast is het zo dat door de fysieke ingrepen in de wijk het een prettiger leefomgeving wordt. De kwaliteit van deze ingrepen moet zodanig zijn dat de huidige bewoners trots zijn op hun buurt en dat mensen van elders er graag willen wonen.

Het Sociaal Economisch Programma (SEP) heeft een bijdrage van VROM/WWI ad € 2 miljoen gekregen voor het ingediende plan ‘Door noaberschap op eigen kracht vooruit!’. Het programma kent 3 speerpunten:

1. Meer mensen werken mee!
2. Jongeren; Nix aan de hand!
3. Beter scoren in opgroeien en opvoeden.

Koerswijziging

Op het gebied van deze speerpunten zijn de Gemeente Enschede en haar partners al actief. In het oorspronkelijk ingediende programma zijn verschillende nieuwe projecten opgenomen. Echter, tijdens het opstellen van de plannen van aanpak constateerden we dat de projecten uitgaan van de bestaande structuren die de komende jaren zullen veranderen en dat de projecten veelal aanbod gericht zijn.

Algemeen uitgangspunt van het SEP is dat in 2015 de wijk een zelfstandige en zelfredzame buurt is. Structuren en voorzieningen die nu nog bestaan zullen mogelijk de komende jaren door bezuinigingen en wetswijzigingen veranderen dan wel verdwijnen. Als nu niet ingespeeld wordt op deze ontwikkelingen dan zou het programma niet tot optimaal en met name blijvend resultaat leiden.

Een andere ontwikkeling is dat werk één van de speerpunten, zo niet hét speerpunt van het collegeakkoord is dat in april 2010 is vastgesteld. Daarom vindt een accentverschuiving plaats naar het eerste SEP-speerpunt. Binnen dit speerpunt wordt vorm gegeven aan de vernieuwde aanpak voor het arbeidsmarktbeleid waarin de werkgever op kop wordt gesteld. De bezuinigingen, veranderende wetgeving en het nieuwe collegeprogramma zijn de redenen dat er dit voorjaar voor is gekozen om opnieuw naar het programma te kijken. Er is gekozen voor een meer vraaggerichte aanpak van het programma. De vraaggerichte aanpak is op 7 juni 2011 door de (ambtelijke) bestuurders van Domijn en gemeente Enschede geaccordeerd. Dit document is een verdere uitwerking van de vraaggerichte aanpak.

Naast werk is een ander speerpunt van het college de vorming van netwerken en bedrijven die zich richten op het versterken van de leefomgeving en de zorg voor bewoners. In de wijkgerichte aanpak zal dit netwerk, passend binnen de vraaggerichte aanpak, worden vormgegeven.

Domijn en de gemeente Enschede zien Wesselerbrink Noord als een stijgingswijk. De intentie is dat Wesselerbrink Noord stap voor stap hoger op de sociaal-economische ladder komt. Er wordt gewerkt en geleefd naar vermogen. De jongerenproblematiek is afgenomen en zorgafhankelijke mensen maken gebruik van ondersteunende diensten uit de wijk. Uitgangspunt is dat bewoners en ondernemers dit voornamelijk zelf gaan doen zodat de wijk zich sociaal, fysiek als economisch verder ontwikkelt. Daarom hebben gemeente Enschede en Domijn gekozen voor een integrale aanpak.

Leeswijzer

De opbouw van deze notitie is als volgt. In paragraaf twee wordt per speerpunt aangegeven welke gevolgen de vraaggerichte aanpak heeft voor de projecten zoals in het eerder vastgestelde SEP zijn opgenomen. In paragraaf drie wordt de vraaggerichte aanpak toegelicht en uitgewerkt. Vervolgens worden de andere ontwikkelingen binnen het SEP in paragraaf vier opgesomd. In paragraaf vijf en zes worden achtereenvolgens de planning en het beheersplan behandeld.

2. Gevolgen vraaggerichte aanpak

Zoals in de inleiding is aangegeven, zijn er drie speerpunten in het SEP. Deze speerpunten met ambities en doelstellingen blijven overeind in de nieuwe aanpak. De aanpak is echter hetgeen dat echt verandert. Van aanbodgericht gaan we in de nieuwe aanpak reageren op de behoefte van ondernemers en bewoners.

Met bewoners, ondernemers, woningcorporatie Domijn, Alifa Welzijn, de Brede School, De sportboulevard, De Posten en andere partners werken we samen aan het behalen van de speerpunten. Gezamenlijk zijn we er verantwoordelijk voor dat de bewoners kunnen leven naar vermogen.

Concreet betekent dit dat we de projecten die reeds lopen, laten doorlopen. Hierbij proberen we nog beter aan te sluiten op de behoefte van individuen. De nog niet gestarte projecten worden nu bevroren. Als later bij de vraaggerichte aanpak blijkt dat er behoefte aan is, kunnen ze alsnog als instrument ingezet worden.

Hieronder wordt per speerpunt de ambities en doelstelling herhaald conform het oorspronkelijke SEP. Ook wordt aangegeven wat er al op het gebied van het speerpunt gebeurt en –zoals gezegd- doorgang blijft houden.

Speerpunt 1: Meer mensen werken en doen mee

De ambities van dit speerpunt zijn:

1. Bewoners doen mee in werk, opleiding of andere maatschappelijk zinvolle dagbesteding.
2. Mensen weer in staat stellen grip te krijgen op hun leven.
(zelfredzaamheid) en positief deel te nemen aan de maatschappij (participatie).
3. Bewoners doen dingen samen, weten elkaar te vinden, 'normaal' burengevoel over de grenzen van culturen heen.
4. Versterken van wijk economie.
5. Betrokkenheid van en bij verenigingen versterken.
6. Zorgafhankelijke mensen maken gebruik van ondersteunende diensten uit de wijk.



Wat is ons doel:

In 2015 heeft iedere uitkeringsgerechtigde van Wesselerbrink Noord passend werk naar vermogen. Het uiteindelijke doel is betaald werk. Voor wie dat niet haalbaar is, is het streven om minimaal één trede te stijgen op de participatieladder.

De effecten die in 2015 bereikt moeten zijn:

- Elke uitkeringsgerechtigde, die het aankan, heeft in 2015 een participatie-, terugkeerbaan of betaald werk.
- De uitkeringsgerechtigde die nog geen baan aan kan heeft een traject waardoor gewerkt wordt aan de randvoorwaarden om in te kunnen starten met passend werk naar vermogen.
- Bewoners kennen elkaar en ervaren de wijk als veilig en leefbaar.
- De kwaliteit van de zelfstandige ondernemingen die in de wijk zijn gevestigd is gestegen.
- Ondernemers voelen zich betrokken bij de bewoners van Wesselerbrink Noord.
- De zelfredzaamheid van uitkeringsgerechtigden wordt door participatie vergroot en mensen krijgen hierdoor meer eigenwaarde.
- (Sport)verenigingen zijn actief in de wijk en bewoners uit Wesselerbrink Noord zijn actief bij verenigingen.
- Bewoners met ideeën voor de leefbaarheid in de wijk hebben deze gerealiseerd.

Wat is er al:

De wijkcoaches zijn actief in de wijk, het werkplein en de participatiecoaches ondersteunen werkzoekenden. Het wijkzorgteam is een operationele overlegvorm waarin verschillende hulpverleners, zorgketen onderwijs, justitie en zorg/hulpverlening zitting nemen om de individuele aanpak van Multi-problematiek gezinnen te bepalen. Bewoners organiseren wekelijks activiteiten die ook over de grenzen van de culturen heen gaan. Zo wordt jaarlijks het Multicultureel festival georganiseerd.

Power activeert inactieve bewoners en gaat zich nu ook meer richten op bewoners van de Wesselerbrink. De actieve opbouwwerker werkt vanuit de methodiek eigen kracht en talentontwikkeling aan het burengevoel en ondersteunt vraaggericht de bewoners. Er worden Klimop projecten uitgevoerd in de Wesselerbrink. Het ROZ biedt ondersteuning aan ondernemers en het MKB Enschede is actief.

Welke onderdelen worden bevroren:

De plannen voor een werkplaats en een podium. Delen van de plannen voor talentscouts en begeleiding ZZP-ers zijn onderdeel van de vraaggerichte aanpak.

Speerpunt 2: Nix aan de hand

De ambities van dit speerpunt zijn:

1. Alle jongeren van 12 tot 27 zijn bezig met het behalen van een startkwalificatie en/of hebben werk (naar vermogen).
2. Jongerenoverlast verminderen en laten verdwijnen.
3. Jongeren in de wijk zijn sportiever en hebben een gezondere leefstijl.
4. Betrokkenheid van en bij verenigingen versterken.



Wat is ons doel:

Alle jongeren zijn bezig met het behalen van een startkwalificatie en/of hebben werk (naar vermogen).

De effecten die in 2015 bereikt moeten zijn:

- Het aantal jongeren met startkwalificatie is toegenomen.
- Het percentage schooluitval is afgenomen.
- Er is minder jongerenoverlast/ vandalisme.
- Jongeren zijn sportiever en het percentage jongeren dat een lidmaatschap bij een sportvereniging heeft is toegenomen.

Wat is er al:

Het jongerenloket ondersteunt jongeren in het vinden van werk of scholing (o.a. AKA trajecten). Jongerenwerkers zijn actief in de wijk en begeleiden zowel groepen als individuele jongeren. Er zijn vijf avonden in de week straathoekwerkers aanwezig op straat die contact onderhouden met groepen jongeren in zuid. De sportbuurtwerker faciliteert en stimuleert jongeren die willen sporten in de zuidwijken. In het Buddyproject leren oudere jongeren de jongere jongeren coachen. Jaarlijks vindt vanuit de Cruijff Foundation het traject Meedoen-leren-winnen plaats. De Sportboulevard heeft de Zapp sportkaart waar jongeren gebruik van kunnen maken en zo in aanraking komen met verschillende sportverenigingen.

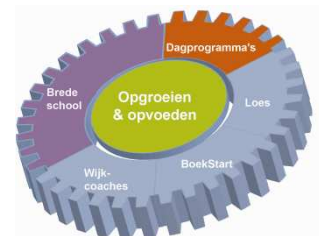
Welke onderdelen worden bevroren:

Het plan voor een extra wijklocatie.

Speerpunt 3: Opgroeien en opvoeden

De ambities van dit speerpunt zijn:

1. Kinderen groeien op in een veilige omgeving.
2. Het bieden van ontwikkelingskansen voor kinderen.
3. Het versterken van de relatie school, ouders en buurt.
4. Versterken opvoedvaardigheden ouders.



Wat is ons doel:

Vergroten opvoedvaardigheden van ouders. Vergroten betrokkenheid van ouders bij de school, peuterspeelzaal en kinderdagverblijf.

De effecten die in 2015 bereikt moeten zijn:

- Alle uitkeringsgerechtigde ouders met kinderen met een VVE indicatie hebben passende begeleiding gehad.
- Opvoedvaardigheden van ouders zijn verbeterd.
- Relatie tussen ouders school, peuterspeelzaal, kinderdagverblijf en buurt zijn versterkt.

Wat is er al:

Het Loesloket houdt spreekuur in bibliotheek in Zuid en organiseert themabijeenkomsten in stadsdeel zuid. Inzet Triple P methodiek in pilot judocoaches, activiteiten van de bredeschool (o.a. taalverbeterplan, week van respect, schoolfruit, onderwijsstijlverlenging, Gesunder Kinder Gesunder Kommune, kinderkrant Wesselerbrink) en Boekstart.

Welke onderdelen worden bevroren:

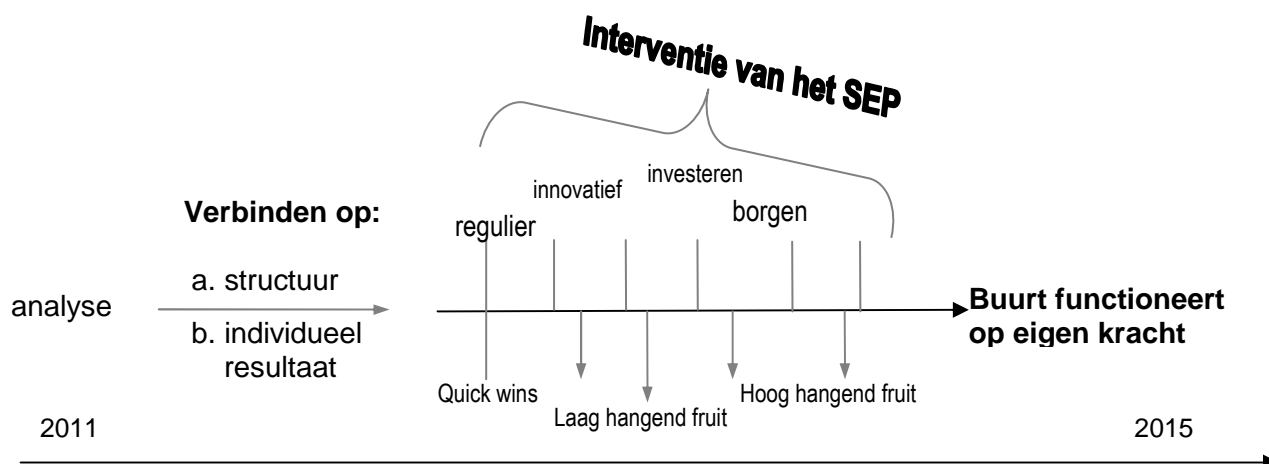
Nieuwe dagprogramma's.

3. Vraaggerichte aanpak

Een fundamentele verandering in het programma is dat de interventies die vanuit het programma worden gepleegd, vraaggericht zijn. Plannen van aanpak die tot nu toe zijn geschreven, zijn nog sterk aanbod gericht: Er is een project en daar worden mensen uit de buurt bij gezocht. De nieuwe aanpak is vraaggericht, er is een groep mensen en er wordt gekeken wat ze nodig hebben om meer zelfredzaam te worden. Er is voor gekozen om een focus aan te brengen in de groepen mensen waarmee wordt gestart. In eerste instantie wordt gestart met de groep uitkeringsgerechtigden die alleenstaande ouder zijn. Binnen deze groep is er speciale aandacht voor mensen taalachterstand en suryoeye achtergrond. Gelijktijdig wordt gestart met de jongeren die niet bezig zijn met het behalen van een startkwalificatie of een baan hebben. Jongerenproblematiek is een speerpunt in Stadsdeel zuid en vanuit het SEP kan de slagvaardigheid worden vergroot.

De nieuwe aanpak is een impuls om de ontwikkeling tot zelfredzaamheid op gang te brengen en niet noodzakelijk voor het voortbestaan van de verandering van gedrag. Het is een interventie en geen structurele inzet.

In het volgende schema is de interventie van het SEP schematisch weergegeven.



Figuur: Interventie Sociaal Economisch Programma

Werkgever op kop

Er is een duidelijke accentverschuiving naar werk. In Wesselerbrink Noord is 14% werkloos/werkzoekend, tegenover 7% stedelijk (2009). Doelstellingen zijn dat in 2015 iedere bewoner uit Wesselerbrink Noord passend werk heeft en dat iedere jongere bezig is met een opleiding dan wel passend werk naar vermogen heeft. De werkgevers in de buurt hebben hier een belangrijke rol. Zij moeten in de positie komen dat er naar hun vraag en behoefte mensen in hun bedrijf kunnen meelopen / werken. Dit past ook in het vernieuwende arbeidsmarktbeleid, de werkgever staat hierin centraal. Hierbij is de vraag / behoefte van de werkgever uitgangspunt en is de vraag aan de aspirant werknemer niet alleen wat wil je maar is de vraag wat kan je, of kan je leren. De aspirant werknemer is aan zet. Voor deze wijkgerichte aanpak is een apart plan van aanpak opgesteld, opgenomen in de notitie 'Werkgeversbenadering in het SEP'.

Inzet op maat, gefinancierd door SEP-gelden

Naast de vraaggerichte aanpak met de werkgever op kop, kunnen niet reguliere instrumenten/projecten op maat worden ingezet om ervoor te zorgen dat Wesselerbrink Noord in 2015 een zelfregulerende wijk is. Deze instrumenten

moeten op maat worden vormgegeven opdat ze voldoen aan de randvoorwaarde dat ze leiden tot passend werk voor de werklozen en jongeren in de wijk.

Met een aantal projecten is dit voorjaar gestart, dit zijn de Zig Zag film en het Ei van Columbus. Daarnaast wordt gewerkt aan de ontwikkeling van het Brinkcentrum, dit is een mogelijke werkplek voor ondernemers uit de buurt. Het Brinkcentrum zal niet worden gefinancierd door SEP-gelden, wel eventuele inzet van middelen op maat om ondernemers of initiatieven te ondersteunen om andere werklozen uit de wijk te laten participeren. Op de volgende bladzijde volgt een korte toelichting van projecten en activiteiten.

Brinkcentrum: Vanuit het sociaal-economisch perspectief wordt actief gezocht naar de mogelijkheden om de wijk in samenhang met de fysieke ontwikkeling, te verbeteren. De revitalisatie van het winkelcentrum "Het Bijvank" past dan ook naadloos in deze ambitie. De gemeente heeft investeerders op het oog, er wordt met partijen een ondernemersplan geschreven en er lopen onderhandelingen met de eigenaar van het voormalig Multimatepand.

Zigzagfilm: De Zig Zag film 'Niks aan de hand' is een filmproject waarmee een aantal jongeren en wijkbewoners zich een paar maanden zeer intensief bezig houdt. Doelstelling is om de jeugd te laten participeren. Het is een vervolg op het project 'Magneet TV' dat in 2009 is uitgevoerd. Stadsdeelmanagement Zuid is initiatiefnemer en de opdrachtgever van de Zig Zag film. Uitvoering van het project valt onder de verantwoordelijkheid van Stadsdeelmanager Zuid. Belangrijk is dat het project een duurzaam effect heeft op de jongeren. Daarom is verbinding gelegd met Het Werkplein, ROZ en Domijn. Doelstelling is dat na de film de klussenbus die in de film voorkomt na afloop van de film ook bestaansrecht heeft en jongeren de mogelijkheid biedt zelfstandig ondernemer te worden. Voor de zomerperiode is gestart met het werven van de jongeren en de borging van de klussenbus. In het najaar wordt gestart met het filmproces. In 2012 starten de jongeren met de klussenbus en zal de première van de film plaatsvinden.

Bewonersactiviteiten: De activiteitencommissie van bewoners organiseert wekelijks activiteiten. Daarnaast zijn er ook andere bewoners die actief willen worden in de wijk. Na de zomervakantie zal stadsdeelmanagement Zuid met de bewoners in gesprek gaan en ze informeren over de subsidie mogelijkheden met betrekking tot bewonersinitiatieven. Wanneer de bewoners erom vragen zal de opbouwwerker een ondersteunde rol verlenen in het opzetten van de activiteiten. In 2012 wordt gestart met wijkbudgetten. De bewoners van Wesselerbrink Noord worden hierover geïnformeerd. In het SEP is een budget gereserveerd voor bewonersinitiatieven. Dit geld is gereserveerd voor een initiatief van bewoners dat gericht is op het komen tot passend werk en/of opleiding voor en door buurtbewoners. Is het initiatief gericht op buurtactiviteiten gericht op cultuur en 'normaal' burengevoel dan worden ze doorverwezen naar de wijkbudgetten.

Ei van Columbus: Het Ei van Columbus is een instrument dat ingezet wordt binnen de vraaggerichte aanpak van het SEP. Het is een scholingstraject gericht op taal voor zowel ouders als kinderen. Er is een groep werkloze ouders waarvan is geconstateerd dat een grote belemmering om te komen tot werk de taalachterstand is. Hun kinderen hebben een VVE (Vroeg en Voorschoolse Educatie) indicatie. Deze groep kinderen is het meest kwetsbaar en hebben minder ontwikkelingskansen. Het scholingstraject zal onderdeel zijn van het reïntegratietraject om te gaan werken naar vermogen. De professionals van Brede School, peuterspeelzaal en kinderdagverblijf worden geschoold en gefaciliteerd in materiaal. De scholen zelf willen meewerken en kunnen ook na 2015 gebruik blijven maken van de methode. Het programma wordt mede gefinancierd door het programma Opgroeien & Ontwikkeling en de PO-Raad.

Wijkcoaches: Een project dat gestart is in 2009 zijn de wijkcoaches. Wijkcoaches hebben veel autonomie en 'mandaten' uit verschillende sectoren. Ze zijn de enigen die achter de voordeur komen. Deze versterking van de professionele handelingsvrijheid vormt een nieuwe, alternatieve weg richting betere hulp- en dienstverlening aan probleemgezinnen in Wesselerbrink Noord. Dit project stopt in 2012 en gaat op in de nieuwe stedelijke aanpak van frontline teams. Het werkgebied van het team Zuid is heel stadsdeel Zuid. Dit houdt in dat capaciteit in het herstructureringsgebied afneemt. Oorspronkelijk zou het project wijkcoaches parallel lopen aan het herstructureringsproces. Echter, doordat het herstructureringsproces is vertraagd lopen deze twee trajecten niet meer parallel aan elkaar. Dit is wel wenselijk. Daarom zal vanuit het SEP gedurende een periode van 2 jaar het frontlineteam met 2 FTE worden uitgebreid. Het werkgebied van deze frontliners is het huidige werkgebied van de wijkcoaches en hun focusgroepen zijn probleemjongeren en alleenstaande moeders.

Pilot wijkdiensten: In 2012 start de pilot wijkdiensten in de wijk Wesselerbrink-Noord, als onderdeel van een gemeentebreed pilotproject. Met het op wijkniveau aanbieden van diensten wordt ingezet op het verhogen van de zelfredzaamheid van mensen door het organiseren van ontmoetingen tussen wijkbewoners onderling en met professionals, het aanbieden van betaalbare en bereikbare diensten en het geven van ondersteuning aan mensen die nu nog geen werk hebben. Het gaat om ondermeer schoonmaak, tuinonderhoud, klusjes in en rondom huis en vervoer. Domijn is voornemens een buurtbeheerbedrijf voor en door bewoners op te richten. Het is een uitgelezen kans om dit initiatief te koppelen aan de pilot wijkdiensten. Op die manier kan het buurtbeheerbedrijf een duurzaam karakter krijgen. De wijkdiensten met het buurtbeheerbedrijf kunnen de verhuisbewegingen in met name het Bijvank begeleiden (hulp bij verhuizen, klussen in en om het huis, catering etc.) en daarnaast de taken zoals in de pilot wijkdiensten zijn opgenomen. Voor het eerste deel is 'herkenbaar aanwezig zijn' in de wijk een belangrijke voorwaarde. Domijn kan hiervoor ruimte beschikbaar stellen vanuit haar budget.

In Bijlage 1 is een relatieschema opgenomen dat een overzicht geeft van de doelen uit het SEP en de lopende en in te zetten instrumenten. Conclusie is dat met de oude en nieuwe instrumenten uit het SEP aan elke doelstelling gewerkt wordt.

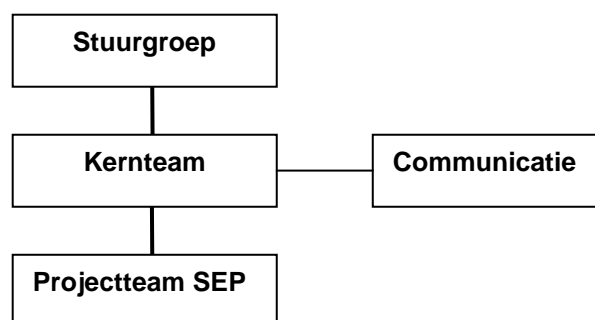
4. Beheersplan

Organisatie

Het SEP is onderdeel van het project Wesselerbrink noord. Dit project bestaat uit vier fysieke deelprojecten en het SEP. De uitvoering van het SEP is eerste verantwoordelijkheid van de gemeente Enschede. Hans Weggemans is opdrachtgever van het SEP. Integraal projectmanager Suzan Hagen is verantwoordelijk voor de uitvoering. Zij heeft een afstemmingsoverleg met Hans Weggemans.

Binnen de gemeente vindt één keer per maand afstemmingsoverleg plaats tussen de fysieke projecten en de Sociaal Economische Projecten. Ook bij Domijn vindt een soortgelijk intern afstemmingsoverleg plaats. Deze twee overleggen zijn niet opgenomen in onderstaand schema. Onderstaande schematische weergave heeft alleen betrekking op de projectorganisatie van het SEP.

Projectorganisatie



De *stuurgroep Wesselerbrink* bepaalt het kader van het SEP en bestaat uit:

- Ed Wallinga (Gemeente Enschede)
- Hans Weggemans (Gemeente Enschede)
- Marjan Nekkers (Gemeente Enschede)
- Suzan Hagen (Gemeente Enschede)
- Theo Hijkoop (Gemeente Enschede)
- Tjerk Wassenaar (Gemeente Enschede)
- Jan Salverda (Domijn)
- John Lammers (Domijn)
- Marc Barenbrug (Domijn)
- Robin Schoemaker (Domijn)

Het *kernteam* toetst de voortgang van het SEP en bestaat uit:

- Suzan Hagen (integraal projectleider PMBE gemeente Enschede)
- Robin Schoemaker (integraal projectleider Domijn)

Communicatie adviseert en ondersteunt in communicatie en bestaat uit:

- Astrid Muijsers (Gemeente, SEP)
- Erna Kamphuis (Domijn, fysieke projecten)

Het *Projectteam* monitort de uitvoering van projecten, voert de evaluatie uit en adviseert de stuurgroep. Ook ondersteunt het de projecten door concrete acties/projecten te koppelen aan geconstateerde behoefte. Zo kunnen projecten naar behoefte worden opgestart om als instrument te worden ingezet. De samenstelling is als volgt:

- Suzan Hagen (integraal projectleider PMBE gemeente Enschede) verantwoordelijk voor terugkoppeling naar opdrachtgever en stuurgroep.
- Marcia Schelfer (projectassistent gemeente Enschede).
- Richard Ros (projectleider wijkcoaches) verantwoordelijk voor uitvoering wijkgerichte aanpak werkgever op kop.
- Sanne van Drielen (Stadsdeelmanagement Zuid) verantwoordelijk voor Jongeren nix aan de hand en Opgroeien en opvoeden.

Facultatief:

- Henny Stegeman (Domijn)
- Jolande Oude Nijhuis / Cecila Altink (Alifa)

Afhankelijk van agenda kunnen partners (o.a. ondernemers, bewoners, scholingsboulevard, ROC, sportboulevard, brede school) in het projectteam zitting nemen.

Het projectteam komt in op reguliere basis vier keer per jaar bij elkaar. Indien nodig zal de frequentie worden opgevoerd. In 2012 zal de frequentie opnieuw worden bepaald. Het projectteam is verantwoordelijk voor het uitvoeren van de jaarlijkse evaluatie van de verschillende projecten die worden gefinancierd door SEP gelden.

Communicatie

Partners zijn geïnformeerd over de vraaggerichte aanpak en de accentverschuiving naar het eerste speerpunt. Daarnaast is het van groot belang dat de bewoners uit buurt Wesselerbrink Noord op korte termijn geïnformeerd worden over de ontwikkelingen in het SEP. In samenwerking met de communicatieadviseur wordt een planning gemaakt waarin staat hoe, wie, wanneer waarover wordt geïnformeerd.

Omdat bewoners, ondernemers en verenigingen in de uitvoering een grote rol krijgen en op eigen kracht vooruit gaan is het belangrijk dat de informatie over het SEP toegankelijk is. Dit wordt uitgewerkt in het communicatieplan.

Planning

Het is een globale planning van 2011-2012 van de verschillende projecten. Voor een meer gedetailleerd overzicht wordt verwezen naar de plannen van aanpak van de verschillende onderdelen

Activiteit	planning
Wijkgerichte werkgeversaanpak	
Voorstel voorleggen aan de stuurgroep	Oktober 2011
Werving twee seppers	Oktober 2011
Start uitvoering aanpak	November 2011
Nog te bepalen:	
Wachten we op besluit van de raad mbt vrijmaken budget alvorens te starten	
Tussenevaluatie aan stuurgroep	Mei 2012
Evaluatie en advies voor stuurgroep	November 2012
Voortzetting project hangt af van besluit stuurgroep	
Zig Zag film	
Aftrap Zig Zag film	Juli 2011
Start selectie en werving jongeren en bewoners	Juli 2011
Start workshops	Oktober 2011
Start filmopnames	November 2011
Tussenevaluatie aan stuurgroep	Mei 2012
Start klussenbus	Voorjaar 2012
Première	Zomer 2012
Eindevaluatie	November 2012
Ei van Columbus	
Start selectie deelnemers	Juli –november 2011
Training docenten/begeleiders	November 2011
Start lessen ouders en kinderen	Januari 2012
Tussenevaluatie met partners	Augustus 2012
Start selectie nieuwe deelnemers	September 2012
Start lessen ouders en kinderen	Januari 2013
Brinkcentrum	
De onderhandeling tussen derde partijen loopt. Wanneer dit is afgerond zal een planning worden opgesteld.	

Financiën

Activiteit	Subsidie 40+	Opbouw kosten	Toelichting
Instrumenten SEP			
Ei van Columbus	60.000	Doorlooptijd 2 jaar	Uitkeringsgerichtigen met kinderen met VVE traject doorlopen samen met het kind een taaltraject om kans op werk te vergroten en relatie met school te versterken.
Zig Zag Film	50.000	Doorlooptijd 2 jaar	Probleemjongeren participeren in film en worden ondersteund in het opzetten van hun eigen bedrijf de klussenbus
Seppers	450.000	75.000,- pppj * 2 jaar * 3 fte	Mensen die invulling van vraag- en wijkgerichte aanpak van werkgever op kop.
Frontliners	450.000	75.000,- pppj*2 jaar* 3 fte	Tbv. inzet in gezinnen met jongerenproblematiek, en alleenstaande ouders.
Inzet middelen op maat om te komen tot passend werk/opleiding	800.000		Voorbeelden zijn middelen voor bus om werkgebied voor startende ondernemer te vergroten, cursus op maat voor ondernemers, extra begeleiding jongere met problematiek, bijdrage wijkdiensten en bijdrage buurtbeheerbedrijf
Faciliteren informele structuur tbv initiatieven	30.000		De Seppers zetten een informele structuur op in de wijk. Deze sleutelfiguren kunnen met dit budget zelf initiatieven uitvoeren.
Reservering bewonersinitiatieven	50.000	Doorlooptijd 4 jaar	Bestemd voor initiatieven van bewoners die zich richten op
Kosten subsidiebureau	50.000	onder voorbehoud	
Totale kosten programma	2.000.000		
Beschikbaar	2.000.000		

Bijlage 1

Relatieschema tussen projecten/ instrumenten en ambities SEP

Ambities	Projecten en instrumenten	wijkcoaches	werkgerichte benadering	Ei van Columbus	Zig Zag Film	Bewonersinitiatieven	Jeugdaanpak Zuid	Loesloket	Boekstart	Brede School	Sportboulevard
Speerpunt 1 Meer mensen werken en doen mee											
1.	Bewoners doen mee in werk, opleiding of andere maatschappelijk zinvolle dagbesteding.	X	X								
2.	Mensen weer in staat stellen grip te krijgen op hun leven. (zelfredzaamheid) en positief deel te nemen aan de maatschappij (participatie).	X	X			X					
3.	Bewoners doen dingen samen, weten elkaar te vinden, 'normaal' burengevoel over de grenzen van culturen heen.		X			X					
4.	Versterken van wijk economie.	X	X								
5.	Betrokkenheid van en bij verenigingen versterken.	X	X			X					X
6.	Zorgafhankelijke mensen maken gebruik van ondersteunende diensten uit de wijk.		X			X					
Speerpunt 2 Jongeren nix aan de hand											
1.	Alle jongeren van 12 tot 27 zijn bezig met het behalen van een startkwalificatie en/of hebben werk (naar vermogen).	X	X		X		X				
2.	Jongerenoverlast verminderen en laten verdwijnen.				X		X				
3.	Jongeren in de wijk zijn sportiever en hebben een gezondere leefstijl.						X				X
4.	Betrokkenheid van en bij verenigingen versterken.	X	X				X				X
Speerpunt 3 Opgroeien en opvoeden											
1.	Kinderen groeien op in een veilige omgeving.	X		X							
2.	Het bieden van ontwikkelingskansen voor kinderen.	X		X					X	X	
3.	Het versterken van de relatie school, ouders en buurt.	X		X						X	
4.	Versterken opvoedvaardigheden ouders.	X		X				X		X	