



Waterschap Veluwe

Activiteitenverslag

Terugblik op
het jaar 2009



Samenwerken
aan
water



Leeswijzer

In dit activiteitenverslag treft u een weergave aan van de meest in het oog springende zaken waarmee Waterschap Veluwe terugkijkt op het jaar 2009. Over enkele zaken waar we trots op zijn laten we betrokkenen aan het woord. Deze artikelen geven een goed beeld van de activiteiten die we in 2009 verrichtten. Naast de meeste teksten en foto's treft u - in kolommen - een selectie van de in 2009 verstuurde persberichten aan.

Wij wensen u veel kijk- en leesplezier.

Waterschap Veluwe werkt efficiënt voor de burger

Waterschap Veluwe werkt voor de burger. In het waterbeheer scheppen wij dagelijks de voorwaarden voor veilig wonen, werken en recreëren. Om de waterschapslasten te beteugelen richten wij onze blik op de toekomst. Droge voeten, schoon water en veilige dijken hebben een prijskaartje, maar moeten ook betaalbaar blijven.

Voor u ligt ons activiteitenverslag. Het geeft u een indruk van onze werkzaamheden in 2009. We blikken terug en kijken vooruit. Die twee dingen hangen nauw samen. Het werk dat we gisteren deden en vandaag doen, vormt de basis voor een goed waterbeheer voor de dag van morgen.

Een belangwekkende ontwikkeling in 2009 was dat Unie van Waterschappen een voorstel deed aan het Kabinet met het oog op een meer doelmatig en rationeel waterbeheer. Met deze zogeheten 'Actie Storm' kan vanaf 2011 voor tenminste 100 miljoen euro per jaar op de Rijksbegroting worden bespaard. Gezien de economische crisis van 2009 is deze ambitie van de 26 Nederlandse waterschappen beslist geen geringe opgave.

Tegen deze achtergrond deden Waterschap Veluwe en het aangrenzende Waterschap Vallei en Eem (gevestigd in Leusden) in 2009 een eerste verkenning naar de mogelijkheid om binnen enkele jaren te fuseren tot één waterschap voor Veluwe, Gelderse Vallei en de Eem-regio. Waterschap Veluwe wil op deze manier pro-actief bijdragen aan een nog efficiënter waterbeheer en het beteugelen van de waterschapslasten voor de burger.

Ondertussen gingen de dagelijkse werkzaamheden door. Bij de uitvoering van het landelijke programma 'Ruimte voor de Rivier' speelde Waterschap Veluwe in de regio een belangrijke rol. Ook de Europese Kaderrichtlijn Water (KRW) plaatste ons voor een belangrijke opdracht met het oog op herstel van de kwaliteit van het oppervlaktewater en een verbetering van de ecologische situatie. Daarnaast werkten we door aan het herstel van de voor de Veluwe zo kenmerkende beken en sprengen. Helaas hebben we in 2009 minder werken in het watersysteem kunnen uitvoeren dan gepland in verband met tijdrovende discussies inzake provinciale subsidies.

Uiteenlopende ontwikkelingen, nieuwe taken en projecten, onderhoudswerkzaamheden en beheerstaken brengen onze medewerkers voortdurend nieuwe uitdagingen. Daarnaast noopt de toekomst ons tot het inslaan van nieuwe wegen. Onveranderd blijven de kerntaken: waterkwantiteit, waterkwaliteit en waterveiligheid. We doen ons werk met plezier in uw belang en dat van vele anderen op de Veluwe. Ik hoop en verwacht dat dit activiteitenverslag u daarvan een goede indruk geeft.

Ir. Gert Verwolf
Dijkgraaf



De hoofdlijnen van 2009

Waterschap Veluwe is één van de 26 waterschappen in Nederland. In ons werkgebied op de Veluwe zorgen we voor droge voeten, schoon water en veilige dijken. Ruim 420.000 inwoners hebben daar belang bij. Het afvalwater van inwoners en bedrijven zuiveren we op acht rioolwaterzuiveringsinstallaties. Met negen hoofdgemalen en honderden stuwen en sluizen regelen we de waterstanden in de sloten en beken. We beheren en onderhouden de dijken langs de IJssel en de randmeren. Waterschap Veluwe biedt werk aan 220 medewerkers. Het waterschapshuis staat in Apeldoorn.

Nederland is het laagste punt van de Rijndelta. Door de grote rivieren stroomt veel water vanuit de rest van Europa. Het klimaat verandert en de zeespiegel stijgt. Door de klimaatverandering neemt de kans op wateroverlast en watertekort toe. Dat geldt ook voor het gebied van Waterschap Veluwe. Het ophogen van dijken en het sneller wegpompen van water biedt niet langer de enige oplossing. Er is de komende jaren meer ruimte voor water nodig. Dit wordt in Nederland breed onderkend.

‘Actie Storm’ en fusieverkenning

Opgeschrikt door de financieel-economische crisis ging de Rijksoverheid in 2009 op zoek naar mogelijke bezuinigingen waarbij ook de structuur en efficiency van bestuurlijk Nederland in beeld kwam. Tegen deze achtergrond heeft de Unie van Waterschappen in november 2009 een voorstel gedaan met het oog op een meer doelmatig en betaalbaar waterbeheer. Met deze ‘Actie Storm’ kan voor tenminste 100 miljoen euro per jaar op de Rijksbegroting worden bespaard vanaf 2011. Het voorstel, dat in december 2009 door het kabinet is omarmd, beoogt minder bestuurlijke drukte rond de waterbeheertaak (toezicht bij provincies en inhoudelijke taken bij de waterschappen), belastingheffing samen met gemeenten, verdere samenwerking met gemeenten in de afvalwaterketen, financiële participatie van de waterschappen in het hoogwaterbeschermingsprogramma en de overname van muskusrattenbestrijding. Meer samenwerking met RWS en tussen de waterschappen



Medewerkers van Waterschap Veluwe geven uitleg tijdens Open Dag.

onderling moet leiden tot efficiencywinst, bijvoorbeeld door een opschaling van de waterschappen. Dit laatste bracht Waterschap Veluwe en het aangrenzende Waterschap Vallei en Eem in 2009 tot een eerste verkenning om binnen enkele jaren te fuseren tot één waterschap voor de Veluwe, de Gelderse Vallei en de Eem-regio.

Ruimte voor de Rivier

In het project Planologische Kernbeslissing (PKB) Ruimte voor de Rivier delegeert het Ministerie van Verkeer en Waterstaat de uitvoering van maatregelen bij voorkeur naar de regionale overheden. Ook de IJssel krijgt de komende jaren meer water te verwerken. Waterschap Veluwe is een belangrijke partner bij de projecten in zijn beheersgebied: de dijkverlegging Cortenoever en Voorsterklei, de Deventer uiterwaarden en hoogwatergeul Veessen-Wapenveld.

Samenwerking

Gemeenten zijn er steeds meer van doordrongen dat waterbeheer een complexe zaak is die in de beleidsontwikkeling een belangrijke plaats moet innemen. Waterschap Veluwe ontwikkelt in dit kader een verdere samenwerking met andere overheden en belangenorganisaties zoals LTO. Met de provincie Gelderland, de Reconstructiecommissie Veluwe, de negentien gemeenten en de belangengroepen binnen ons werkgebied zijn regelmatig contacten. Daarnaast zoeken we met provincie, gemeenten en met andere waterschappen, actief naar mogelijkheden tot samenwerking.

NIEUW COLLEGE VAN DIJKGRAAF EN HEEMRADEN

8 januari bekrachtigt het algemeen bestuur in meerderheid het voorgestelde college van vijf heemraden. Naast dijkgraaf G. Verwolf bestaat het dagelijks bestuur de komende periode uit de volgende heemraden:

- Dhr. J. Verhoef uit Putten namens het CDA;
- Dhr. G. van den Brandhof uit Putten namens de ChristenUnie;
- Dhr. V. Doorn uit Apeldoorn namens de VVD;
- Dhr. W. van der Hoek uit Wapenveld namens de Algemene Waterschapspartij;
- Dhr. A. Nooteboom uit Heerde namens de geborgde zetels Ongebouwd.

2 februari verplaatst Waterschap Veluwe de openbare commissievergaderingen ter voorbereiding op de algemene vergadering naar de avond. Zo wil het nieuwe bestuur het voor belangstellenden gemakkelijker maken de vergaderingen te bezoeken en mee te praten over onderwerpen. In commissies kunnen burgers inspreken op onderwerpen die hen interesseren of direct raken.

Tegengaan verdroging

De natte landnatuur en waternatuur zijn op een aantal plekken op de Veluwe ernstig verdroogd. Voor een aantal gebieden, de TOP-lijstgebieden, is verdroging met voorrang aangepakt. Waterschap Veluwe voerde in opdracht van provincie Gelderland onderzoek uit hoe deze gebieden hersteld kunnen worden. Belanghebbenden zijn geïnformeerd over de mogelijke gevolgen voor hun eigen grond.

Beekherstel

2009 was een jaar waarin Waterschap Veluwe voortvarend verder ging met het herstellen van de voor de Veluwe zo kenmerkende beken en sprengen. Dit leverde ook in 2009 vanuit ecologisch en cultuurhistorisch oogpunt winst op. Bij beekherstel rond Vaassen betrok Waterschap Veluwe voor het eerst de direct belanghebbenden bij zowel de planvorming als de uitvoering van het beekherstel. Door alle betrokkenen werd dit als positief ervaren. Daarom wordt dit voortaan de nieuwe standaard werkwijze.

Bestuur

Waterschap Veluwe heeft een algemeen bestuur en een dagelijks bestuur; het college van dijkgraaf en heemraden. Het algemeen bestuur telt vanaf 2009 26 leden. 19 zetels zijn voor de categorie ingezetenen. De overige zeven zetels zijn toebedeeld aan de zogeheten 'geborgde lijsten', te weten drie zetels voor de categorie 'Overig ongebouwd' en de categorie 'Bedrijven' en één zetel voor de categorie 'Natuurterreinen'. Het college van dijkgraaf en heemraden is door het algemeen bestuur (AB) uit hun midden gekozen. Het bestuur kent twee adviescommissies: 'Water' en 'Financiële en Bestuurlijke Aangelegenheden' (F.B.A.). Inwoners kunnen inspreken tijdens AB- en commissievergaderingen. In 2009 maakten acht mensen van deze mogelijkheid gebruik.

Beleid en inspraak

Waterschap Veluwe geeft invulling aan Europees-, rijks- en provinciaal beleid. Het Europees beleid ligt vast in de Kaderrichtlijn Water. Het doel van de KRW is herstel van de kwaliteit van het grond- en oppervlaktewater en een verbetering van de ecologische situatie. Het rijksbeleid ligt onder meer vast in het Nationaal Waterplan 2009-2015. Het provinciaal beleid volgt uit het provinciaal Waterplan 2009-2015. Alle waterschappen, dus ook Waterschap Veluwe, hebben in december 2009 hun eigen waterbeheersplan 2009-2015 vastgesteld. In het waterbeheersplan zijn zowel de opgaven vanuit het NBW-actueel (de actuele versie van het Nationaal Bestuursakkoord Water) als de KRW opgenomen en wordt geanticipeerd op de verwachte klimaatverandering. Er kwamen 22 inspraakreacties binnen op ons Waterbeheersplan bestaande uit 143 deelreacties. Door provincie Gelderland zijn nog eens vier inspraakreacties aan ons doorgestuurd met daarin 27 deelreacties. De reacties zijn meegewogen bij de uiteindelijke vaststelling van het Waterbeheersplan en leidden in een aantal gevallen tot een aanpassing.



VERGADERING ALGEMEEN BESTUUR TE VOLGEN OP INTERNET

25 februari kunnen belangstellenden de bestuursvergaderingen voor het eerst rechtstreeks via www.veluwe.nl volgen. Zo wordt het gemakkelijker om vergaderingen te bekijken, of alleen in te schakelen bij specifieke agendapunten die de kijker interesseren. De vergaderingen zijn ook later terug te kijken, waarbij men direct kan kiezen voor het agendapunt dat men wil zien. Met dit initiatief hoopt het algemeen bestuur de inwoners meer bij het bestuur van het waterschap te betrekken. Met hetzelfde besluit zijn ook het burgerinitiatief en het kwaliteitshandvest ingevoerd.

Bekendmaking

Waterschap Veluwe ontwikkelt nieuw beleid bij voorkeur interactief. Vrijwel alle plannen stelt het waterschap op in overleg met burgers en belanghebbenden. In het kader van samenwerking voor het project Ruimte voor de Rivier was Waterschap Veluwe actief tijdens informatiebijeenkomsten en inspraakavonden. Viermaal publiceerde het waterschap het Waterjournaal. Via deze advertentie in de regionale dag- en huis-aan-huisbladen maakte Waterschap Veluwe melding van zijn werkzaamheden. Belangstellenden konden van daaruit informatiemateriaal aanvragen. Vrijwel maandelijks presenteerde Waterschap Veluwe in het gebied over zijn werk aan belangenorganisaties, verenigingen of ouderenbonden.

Educatie

Educatie draagt bij aan een grotere kennis van het waterschap en aan het bewustzijn van water bij de jonge inwoners in ons gebied. Bij de educatieve activiteiten is zelfontdekkend en ervaringsgericht leren de insteek. De ervaringen en ontdekkingen zijn hierdoor veel intenser dan het leren uit boeken.

Waterschap Veluwe richt zich zowel op het basis- als voortgezet onderwijs. Alle basisscholen in het werkgebied ontvingen een schriftelijk aanbod met onze lesmaterialen. Dat gebeurde samen met de regionale centra voor natuur- en milieueducatie. Er waren zeven verschillende leskisten, vier lespakketten en vier verschillende videobanden te leen. Scholen konden ook voor een project over water allerlei veldwerkmaterialen, lesbrieven, boeken, dvd's en cd's lenen. Het lesmateriaal werd 163 keer uitgeleend aan het onderwijs.

In 2009 waren er 84 rondleidingen voor schoolklassen op rioolwaterzuiveringsinstallaties, hoofdgemalen en langs beken en sprengen. Speciaal daarvoor opgeleide vrijwilligers gaven voornamelijk deze rondleidingen.

Klachten

De Algemene wet bestuursrecht verplicht Waterschap Veluwe jaarlijks te rapporteren over ontvangen "bejegeningssklachten". Het gaat daarbij om klachten over de wijze waarop een ambtenaar of de organisatie zich ten opzichte van de burger gedraagt. Het gaat dus niet over klachten over onderhoud, wateroverlast of besluiten van het waterschap. Iedereen heeft het recht te klagen tegen gedragingen van het waterschap.

In 2009 heeft Waterschap Veluwe één klacht in behandeling genomen. Deze was gericht aan de afdeling Regulering. De klacht is afgehandeld en gaf geen aanleiding om de werkwijze van de organisatie te herzien. In 2009 is eenmaal gebruik gemaakt van de klachtencommissie. Dit betrof een klacht die in 2008 in behandeling was genomen. De klachtencommissie heeft geadviseerd om de klacht ongegrond te verklaren. Het college van dijkgraaf en heemraden heeft dienovereenkomstig besloten.

Personeel en Organisatie

Uit een teveredenheidsonderzoek onder medewerkers van Waterschap Veluwe in 2009, bleek een zeldzaam hoge stijging. Waardeerden de medewerkers in 2007 hun organisatie nog met een 6,8 - in 2009 werd dat een 7,6. Deze stijging is tekenend voor een prettige werkomgeving.

Visie 2015

Waterschap Veluwe maakte met 150 medewerkers in 2009 afspraken over specifieke aandacht voor 'contactuele effectiviteit'. Oftewel: hoe kun je effectief communiceren met collega's en burgers? Dit als concreet voorbeeld hoe we de Visie 2015 van Waterschap Veluwe toepassen in de dagelijkse praktijk. Met de aandacht voor de competentie 'contactuele effectiviteit' onderstreept het waterschap de kernboodschap "Samenwerken aan water". Deze jas past de medewerkers steeds beter.

Salarisgroei resultaatafhankelijk

In 2009 heeft Waterschap Veluwe voor het derde jaar de medewerkers beoordeeld met het systeem Compas. Compas, dat zich zowel richt op competentieontwikkeling als resultaatafspraken, behelst onder meer een prestatiegerichte beloning. Deze beloning moet in overeenstemming zijn met de prestaties van de individuele medewerker op het gebied van zijn/haar ontwikkeling en de behaalde resultaten.

Binden en Boeien

Het medewerkersteveredenheidsonderzoek (MTO) van 2007 leidde tot enkele aandachtspunten waaraan bewust aandacht is besteed. En met resultaat. Het MTO uit 2009 noteerde een zeldzaam hoge stijging van een 6,8 naar een 7,6. Een belangrijk signaal en tekenend voor een prettige werkomgeving. Ondanks deze stijging bleef aandacht noodzakelijk. Een werkgroep van medewerkers en leidinggevendenden werkte een voorstel uit hoe Waterschap Veluwe het potentieel van de medewerkers beter kan beoordelen en verzilveren. Alle medewerkers die laten zien dat ze 'taakvolwassen' zijn, worden daarbij jaarlijks op hun potentieel beoordeeld. Dit vond eind 2009 voor het eerst plaats.

Vergroten wervingskracht

Onder invloed van het economisch klimaat, was de arbeidsmarktpositie van waterschappen in 2009 relatief gunstig. Dit neemt niet weg dat voor een aantal technische professionals nog steeds krapte geldt. In 2009 werd volstaan met een versoberde en direct gerichte arbeidsmarktbenadering. Hierdoor bleef een breed ingezette eigen campagne achterwege. Besloten is om in dit kader de landelijke ontwikkelingen van de arbeidsmarktcampagne vooralsnog af te wachten en in 2010 opnieuw de balans op te maken.

Arbo

Van de twaalf geplande projecten uit het arbojaarplan 2009 zijn er negen volledig afgerond. De overige projecten kennen een doorloop in 2010 of zijn tussentijds aangepast in relatie tot de vaststelling van de sectorale arbocatalogus. Landelijk



Medewerker Waterschap Veluwe in overleg met aannemer beekherstel.

WATERSCHAP HERSTELT VERDROOGDE NATUUR- GEBIEDEN

In mei voert Waterschap Veluwe in opdracht van provincie Gelderland onderzoek uit hoe de verdroogde (TOP-lijst)gebieden hersteld kunnen worden. Om de veranderingen (vernatting) te kunnen volgen worden peilbuizen geplaatst. Waterschap Veluwe sloot hiervoor overeenkomsten met agrariërs, terreinbeheerders en particulieren. Tot op heden zijn er voor namelijk peilbuizen in natuurgebieden geplaatst. Dit om de effecten van de maatregelen te monitoren. Maar het is wenselijk om ook op landbouwgrond en bij particulieren 'de vinger aan de pols te houden'. Dit om mogelijke nadelige effecten vroegtijdig te signaleren en waar nodig te voorkomen of te beperken.

hoort Waterschap Veluwe bij de koplopers wat betreft arbo-omstandigheden. Het aandachtsniveau willen we hoog houden, niet alleen beleidsmatig maar vooral bij onze professionals zelf.

Verzuim

Het ziekteverzuimpercentage over 2009 is fors gestegen ten opzichte van 2008. Het betreft een stijging van 3,14 procent naar 4,76 procent. Vergeleken met andere overheidsorganisaties is dit een gemiddeld verzuimpercentage. Desalniettemin kwalificeert Waterschap Veluwe het als een te hoog verzuimpercentage.

In de jaren 2005 en 2006 zijn we als gevolg van uitgebreide aandacht voor verzuim in staat geweest om een verzuimpercentage onder de 3 procent te realiseren (2,96% en 2,68%). Dit is in 2007 opgelopen tot 3,80 procent. Hoewel het percentage in 2008 ogenschijnlijk afnam, werd eind 2008 reeds voorzien dat dit van tijdelijke duur bleek. In 2009 was dan ook het streven dit proces te keren en om opnieuw een daling beneden de 3 procent te realiseren. Hiertoe heeft er samen met de bedrijfsarts en bedrijfsmaatschappelijkwerker een uitgebreide verzuimanalyse plaatsgevonden. In een managementsessie zijn er in 2009 concrete afspraken gemaakt over een andere verzuimbenadering (onder andere tweewekelijks spreekuur op locatie voor medewerkers en leidinggevenden samen). Daarnaast loopt het implementeren van een themaprogramma dat aandacht vraagt voor inzetbare medewerkers. De genoemde maatregelen zijn in het najaar van 2009 afgekondigd waardoor effecten nog niet waarneembaar zijn. Deze moeten in 2010 concreet in een daling van het verzuim resulteren.

Personeelsopbouw

Op 31-12-2009 was het personeelsbestand van Waterschap Veluwe (217,9 fte) als volgt samengesteld:

leeftijdsklassen	Man	Vrouw	Man + Vrouw
<= 24	1	2	3
25 t/m 34	20	15	35
35 t/m 44	67	28	95
45 t/m 54	55	16	71
55 t/m 67	23	4	27
Totaal Organisatie	166	65	231
Gemiddelde leeftijd	44,17	40,09	43,02

De gemiddelde leeftijd is opgelopen van 42,44 jaar naar 43,02 jaar. De laatste sectorale cijfers over 2008 presenteerden een gemiddelde leeftijd van 45,4 jaar. Waterschap Veluwe vormt hierop een positieve uitzondering. Desalniettemin is er ook bij ons sprake van een vergrijzend effect. Door accenten in de werving en selectie te verleggen en jongeren kansen te geven, is de snelheid van de vergrijzing iets gereduceerd (0,6 jaar per jaar i.p.v. gemiddeld 0,7 jaar in eerdere jaren).

In-, door- en uitstroom

In 2009 hebben we 25 nieuwe collega's mogen verwelkomen (instroom 10,5%), zestien collega's kregen een andere functie (doorstroom 6,72%) en negen collega's verlieten de organisatie (uitstroom 3,78%).

‘Burgerpanel houdt Waterschap bij de les’

Zestien mensen vormen samen het burgerpanel dat advies uitbrengt over de manier waarop Waterschap Veluwe communiceert met burgers. Eén van hen is mevrouw Reintje Paijmans-Kriens (76) uit Apeldoorn. “Als burgerpanel vormen we een bont geheel. We zijn een redelijke afspiegeling van geïnteresseerde ingelanden. Onze kritische en onbevangen blik helpt Waterschap Veluwe om nog beter met zijn doelgroepen te communiceren.”

RUIMTE VOOR DE RIVIER: INGRIJPENDE KEUZES

19 mei gaat het algemeen bestuur akkoord met het voorstel voor de integrale gebiedsontwikkeling

IJsselsprong, de

uitwerking van Ruimte voor de Rivier-maatregelen in de regio Brummen-Voorst-Zutphen. Voor de noodzakelijke dijkverlegging en uiterwaard verbreding adviseert het waterschap de ‘brede’ variant voor Cortenoever en de ‘lange’ oplossing voor de Voorsterklei.

Voordeel van ‘variant breed’ is dat het gebied zoveel mogelijk het huidige karakter behoudt, waaronder de agrarische functie. Nadeel is dat meer woningen moeten verdwijnen. Naar verwachting zal het buitendijks komende gebied een overstromingsfrequentie hebben van eens in de 25 jaar. Voor de Voorsterklei is om dezelfde redenen variant ‘lang’ het voorkeursalternatief.

“Laat zien wat je als waterschap in huis hebt en waarom je als waterschap zo belangrijk bent.” Paijmans is sociaal geografe en voormalig lerares aardrijkskunde op het Veluws College in Apeldoorn. Ze is zeer betrokken bij alles wat met water en de waterschappen te maken heeft. Andere leden van het burgerpanel hebben juist juridische kennis of kijken zonder specifieke vakkennis maar vanuit het perspectief van de burger naar de gevoerde communicatie. Voor mevrouw Paijmans is het vooral haar deskundigheid en haar betrokkenheid bij het maatschappelijk belang van water die haar in het burgerpanel brachten.

Als jonge vrouw studeerde Paijmans sociale geografie in Tilburg en naast haar werk als lerares deed ze een tweede studie: toegepaste geografie en planologie in Utrecht. “Ik ben ook lid van de Vereniging van Waterstaat en Landinrichting die zich intensief met watervraagstukken bezighoudt. Water is gewoon een niet te onderschatten thema.”

Toen het panel in 2006 van start ging, meldde zij zich aan. En in 2009 ging haar tweede termijn als burgerpanellid in. “Waterschappen doen heel belangrijk werk in het belang van mensen en de natuur. Dat wordt vaak onderschat. Goede communicatie is van levensbelang. Daarom vind ik het belangrijk mee te doen in het burgerpanel.”

Kritisch meekijken

Twee keer per jaar komt het panel bijeen om zich te buigen over een manier of middel waarmee Waterschap Veluwe communiceert met burgers. Paijmans: “Zo hebben we ons gebogen over het populaire jaarverslag; het activiteitenverslag voor betrokken burgers. Voldoet het aan de verwachtingen? Hoe wordt het geschreven? En waarom?”

Ook de informatieborden in de openbare ruimte - bijvoorbeeld bij gemalen, gerenoveerde sluizen en andere werken - zijn belangrijk om het publiek te laten zien wat het waterschap doet, vindt ze. “Is de vormgeving geslaagd en is de tekst goed leesbaar en ook begrijpelijk voor mensen zonder vakkennis? Dat zijn belangrijke vragen. Soms laat ik mijn echtgenoot kritisch meekijken omdat hij met een grotere onbevangenheid op zich laat inwerken hoe het waterschap communiceert.”

Mevrouw Paijmans vertelt dat leden van het burgerpanel bijvoorbeeld ook de inspraakavonden van Waterschap Veluwe bezoeken. “We kijken hoe medewerkers van het waterschap zich manifesteren en hoe ze communiceren. We proberen te peilen hoe dit overkomt bij de mensen in de zaal. Uit onze feedback kan het waterschap lering trekken.”



Burgerpanellid Reintje Paijmans-Kriens.



Open dag trok bijna duizend bezoekers

Bijna duizend belangstellenden bezochten de open dag van Waterschap Veluwe op zaterdag 20 juni op de rioolwaterzuiveringsinstallatie (RWZI) in Harderwijk. De bezoekers kregen informatie over het zuiveren van rioolwater en over een gloednieuw zuiveringsfilter. Ze konden zien hoe het schone, heldere water het Veluwemeer weer instroomt.



Daarnaast was er aandacht voor het beheer van beken, sloten, stadsvijvers en dijken. Zo'n 35 mensen namen deel aan de fietsexcursie naar de herstelde Hierdense Beek en Killenbeek. In een tent op het terrein werden de nieuwste ontwikkelingen getoond. Dat varieerde van een vistrap

waarover vissen veilig een gemaal kunnen passeren tot nog efficiëntere zuiveringstechnieken. Tevens was te zien hoe het waterschap met andere organisaties onderzoek doet naar bacteriën die sneller zuiveren en naar de mogelijkheid om kunstmest uit rioolwater te maken.

Schoon water

Kort voor de open dag - op 17 juni - openden directeur-generaal Bert Keijts van Rijkswaterstaat, Dijkgraaf Gert Verwolf van Waterschap Veluwe en wethouder Rob Daamen van de gemeente Harderwijk op de RWZI Harderwijk het automatic



Dijkgraaf Gert Verwolf opent het automatic backwash filter op RWZI Harderwijk.

NIEUWE 'KEUR' VOOR WATER-SCHAP VELUWE

Vanaf 11 juni ligt de concept-Keur zes weken ter inzage.

De Keur bepaalt wat wel en niet mag in de buurt van dijken, water en grondwater. Zo regelt het waterschap het waterbeheer.

Tijdens de inspraakperiode kunnen inwoners zienswijzen indienen op de voorgestelde regels als ze die te zwaar, onredelijk of te ingrijpend vinden. Vernieuwing is nodig omdat de nieuwe Waterwet eind 2009 in werking treedt.

Waterschappen nemen het beheer over het direct onder de oppervlakte gelegen grondwater over van de provincie. Daarom wordt ook het beheer van grondwater en het oppompen van grondwater voor kleine onttrekkingen in de nieuwe waterschapskeur geregeld. De nieuwe Keur treedt 22 december 2009 definitief in werking.

backwash filter (ABWF). Dit zandfilter is een extra zuiveringsstap waarmee de waterkwaliteit van het Veluwemeer verbeterd wordt. Het filter zorgt voor minder fosfaten in het water, zodat er minder voedsel voor algen is en daarmee minder kans op algenbloei. Dat leidt tot

schoner, helderder water met meer variatie aan planten en dieren. Naar verwachting stijgt de waterplantengroei op grotere diepte en daardoor ook het aantal plantenetende watervogels zoals kleine zwaan, tafeleend en meerkoet met 2,5 procent. Bij de totstandkoming van

het zandfilter waren tien gemeenten, drie provincies en twee waterschappen betrokken die samenwerken in het project Integrale Inrichting Veluwe Randmeren (IIVR).



Medewerker van Waterschap Veluwe in gesprek met belanghebbenden.

Interactieve aanpak neemt burgers serieus

Waterschap Veluwe begon in 2009 met het interactief uitvoeren van beleid. Juist een open houding naar burgers is een stap vooruit. Wat omwonenden en andere belanghebbenden inbrengen, voegt wat toe. Niet alleen tijdens de planvorming maar ook bij de werkzaamheden.

Waterschap Veluwe herstelt beken en sprengen. In 2009 gebeurt dat rond Vaassen. Dit levert vanuit ecologisch en cultuurhistorisch oogpunt winst op. De honderden kilometers aan beken en sprengen stromen langs kavels, boerderijen en soms door een buurtschap of dorp. De werkzaamheden hebben een grote impact op de bewoners. Het is de kunst om hen vroegtijdig in te schakelen en bij de uitvoering te betrekken.

Met de inbreng van burgers bij het maken van plannen heeft het waterschap al ervaring. 'Interactieve planvorming' heet dat. Veel overheden werken volgens deze methode. Toch ondervang je daarmee niet alle weerstanden. Geregeld blijkt na goedkeuring dat sommige mensen toch bezwaren hebben. Bij de uitvoering schrikken ze wakker. Een graafmachine in je achtertuin is toch wat anders dan een plan op papier. Naast interactieve planvorming is daarom interactieve uitvoering belangrijk. Met het beekherstel in de regio Vaassen is Waterschap Veluwe voor het eerst met deze werkwijze begonnen.

Gevoeligheden

Het Waterschap laat niet iedereen over alles meepraten. De direct belanghebbenden praten mee over hun eigen traject. Dat vraagt om een flexibele aanpak. De verschillende fasen van planvorming, ontwerp, uitvoering en beheer doet Waterschap Veluwe niet na, maar naast elkaar. Onderdelen waarover weinig discussie bestaat, kun je eerder uitvoeren. Intussen geef je tijd aan onderdelen die meer discussie vragen.

Dankzij de nieuwe methode kon Waterschap Veluwe met de werkzaamheden aan de beken rond het dorp Vaassen sneller dan ooit tot uitvoering komen. Veel plannen, interactief opgesteld of niet, bieden geen ruimte meer voor aanpassingen tijdens de uitvoering. Terwijl dan juist vaak gevoeligheden naar voren komen. Of het plan blijkt in de praktijk niet goed uitvoerbaar te zijn. Om deze problemen te tackelen, helpt de interactieve uitvoering van het beleid.

HERSTEL VAN DE GRIFT

17 augustus start

Waterschap Veluwe met een herstelplan voor de Grift tussen Apeldoorn en Heerde. Het dagelijks bestuur besloot € 65.000 beschikbaar te stellen. Het waterschap wil het plan samen met bewoners vormgeven. Belanghebbenden worden vanaf 2010 benaderd. Speciale aandacht zal er ook zijn voor de waterverdeling tussen Grift en Apeldoorns Kanaal en de waterkwaliteit in beide wateren. Met de werkzaamheden wil het waterschap voor de Grift ook de doelen halen die volgen uit de Europese Kaderrichtlijn Water. Zo moet het watermilieu optimaal worden voor onder andere rivierprik, serpeling en kopvoorn. De maatregelen worden uitgevoerd tussen 2010 en 2013. Dit is een complexe zaak gezien de aanwezige (waterbodem)verontreiniging, ecologische waarden en veelheid aan belangen.

Historische kennis

Sommige ambtenaren van Waterschap Veluwe zitten soms langer aan keukentafels van bewoners dan op kantoor. Ze helpen belanghebbenden actief mee te denken, bijvoorbeeld door 'beeldenboekjes' met animatiebeelden. De beelden laten zien hoe een beek anders loopt en het landschap verandert. Ook hebben ze in een vroeg stadium met alle betrokkenen een wandeling gemaakt. Mensen doen actief mee. Soms blijken ze over historische kennis te beschikken die wat toevoegt aan de uitvoering. Het waterschap heeft rond Vaassen geen gronden in bezit en moest letterlijk in de achtertuinen van mensen werken. Samen met de bewoners werd een uitvoeringstraject opgesteld. In het traject stromen twee beken parallel aan elkaar. De beken zijn in de zeventiende eeuw aangelegd om enerzijds de watermolen van schoon productiewater te voorzien en anderzijds het waterrad aan te drijven. Tijdens een rondwandeling in de beginfase bleek dat de omwonenden graag een schot tussen de twee beken wilden hebben wat ook gerealiseerd is. Dit schot scheidt het ijzerhoudende water van de Rode Beek van het heldere water van de Nieuwe Beek.

Vistrap

Toen Waterschap Veluwe de uitvoeringsplannen met bewoners ging uitwerken, bleek dat de eigenaren van de grond van de oude molenplaats waar nu een waterval is, bereid waren een vistrap te laten aanleggen, deels op eigen grond. Zo kon de waterval behouden blijven en werd het peilverschil overbrugbaar voor de bijzondere vissen die in de Vaassense beken voorkomen.

De betreffende bewoners zijn er blij mee. "We zaten er eerst niet op te wachten," zegt betrokkene Loes Wernink. "We zijn een stuk grond kwijtgeraakt aan water. Maar het is uiteindelijk mooier geworden. We helpen mee met het onderhoud van de beek. Als er takken in de beek liggen, halen we ze eruit. Je hoeft niet voor elk wissewasje het waterschap te bellen."

Respect

En Jan van de Velde, voorzitter van de stichting tot behoud van de Veluwe sprengen en beken, is tevreden dat het water van de Rode beek en de Nieuwe Beek weer van elkaar gescheiden zijn. "Dit getuigt van respect voor cultuurhistorie. Het is goed dat bewoners maar ook belangenverenigingen zoals de onze op deze wijze bij de uitvoering worden betrokken."



Beek bij Vaassen

AFSPRAKEN MAKEN AAN KEUKENTAFEL

21 oktober bezoeken ruim dertig belangstellenden de informatie-avond over het herstel van de boven- en middenloop van de Egelbeek in Vaassen. De uit te voeren werkzaamheden bestaan uit het oplossen van knelpunten die zich voordoen bij riool-overstorten, de wateroverlast aan de Kouwenaarsweg, de aanwezigheid van veel krappe en slechte duikers en het ontbreken van beekbegeleidende beplanting. De Egelbeek is een water van het Hoogst Ecologisch Niveau die onderdeel uitmaakt van het cluster Vaassense Beken.

Met alle perceeleigenaren voert het waterschap keukentafel-gesprekken. Tijdens deze ontmoetingen neemt het waterschap ideeën en suggesties van de belanghebbenden mee in de plannen en maken de partijen afspraken over de uitvoering. De werkzaamheden starten in oktober 2010.



Waterschapshuis in Apeldoorn.

Financiën

Waterschap Veluwe wil zijn kerntaken - schoon water, droge voeten en veilige dijken - efficiënt uitvoeren tegen de laagst maatschappelijk aanvaardbare kosten. Die kosten worden door particulieren en bedrijven opgebracht met de jaarlijks te betalen waterschapsbelastingen.

De opbrengsten en kosten in 2009 leidden tot een financieel nadeel van € 2,4 miljoen. In de begroting 2009 was al rekening gehouden met een onttrekking aan het eigen vermogen ad € 2,5 miljoen. Ten opzichte van de begroting werd in 2009 dus een voordelig resultaat gerealiseerd van bijna € 100.000.

Waterschap Veluwe behoorde in 2009 tot de vijf goedkoopst werkende waterschappen in Nederland. Vergeleken met de andere waterschappen is de lastendruk voor particulieren en bedrijven laag.

Balans per 31 december 2009

HOOGWATER- GEUL HOUDT GEMOEDEREN BEZIG

9 november gaat het algemeen bestuur akkoord met het advies voor de - brede - voorkeursvariant van de hoogwatergeul bij Veessen-Wapenveld. Voorafgaand aan de discussie waren er twee inspraakreacties van agrariërs en inwoners uit het plangebied. Het dagelijks bestuur zegde toe de bedenkingen van de minderheid te verwoorden in de reactie aan de provincie. Die opmerkingen betroffen met name de schade-regeling, de keuze voor terpen in de geul en de relatie met de streek. Het algemeen bestuur betreurde dat de voorkeursvariant geen oplossing biedt voor een ruimere schade-compensatie. De Staatssecretaris nam de beslissing over en geeft richting aan de verdere uitwerking van de voorkeursvariant tot projectontwerp.

Bedragen x € 1.000,--

Debet	Balans 31-12-2009	Balans 31-12-2008	Credit	Balans 31-12-2009	Balans 31-12-2008
<i>Vaste activa</i>			<i>Eigen Vermogen</i>		
Immateriële vaste activa	3.301	4.292	Algemene reserves	2.831	2.760
Materiële vaste activa	174.500	172.154	Bestemmingsreserves-	23.795	19.932
Financiële vaste activa	11.542	15.904	tariefseglisatie	628	6.111
			Overige bestemmings- reserves		
			Nog te bestemmen resultaat	-824	
	189.343	192.350		26.430	28.803
			<i>Voorzieningen</i>	8.917	9.868
			<i>Langlopende schulden</i>	140.312	149.478
<i>Vlottende activa</i>			<i>Vlottende passiva</i>		
Debiteuren	3.672	1.878	Kortlopende schulden	18.706	10.239
vorderingen	1.336	1.742	en overlopende passiva		
en overlopende activa					
Liquide middelen	14	2.418			
	5.022	6.038			
Totaal	194.365	198.388	Totaal	194.365	198.388

Exploitatierkening per 31 december 2009

CONTROLE ONDERHOUD WATEREN- GANGEN

13 november houdt het waterschap de najaarsschouw. Ambtenaren en bestuursleden beoordelen of waterplanten en oevers voldoende gemaaid zijn en of obstakels uit de watergangen zijn verwijderd. Dit gebeurt om in het natte najaar en in de winter zeker te zijn van een goede afwatering. De controle toont opnieuw een afname van het aantal watergangen dat door aangrenzende eigenaren niet is schoon gemaakt. Een verlaging van 10 procent ten opzichte van 2008. De verlaging is mede te relateren aan de relatief goede weersomstandigheden in oktober. De percelen waren goed te betreden, waardoor de onderhoudswerkzaamheden goed uitvoerbaar waren. Daarnaast is het sanctiebeleid aangepast. Hierdoor is de financiële prikkel om de onderhoudsplicht "spontaan" na te leven verhoogd.

Kosten (bedragen x € 1.000,--)

Omschrijving	Werkelijk 2009	Herziene raming 2009	Begroting 2009	Werkelijk 2008
Rente en afschrijvingen	12.394	12.363	13.413	12.145
Personeelslasten	14.311	14.303	14.260	12.901
Goederen en diensten van derden	25.871	25.870	25.133	24.371
Bijdragen aan derden	3.286	3.786	3.468	3.997
Toevoeging voorzieningen	1.406	1.403	1.148	2.185
Totaal kosten	57.268	57.725	57.423	55.599

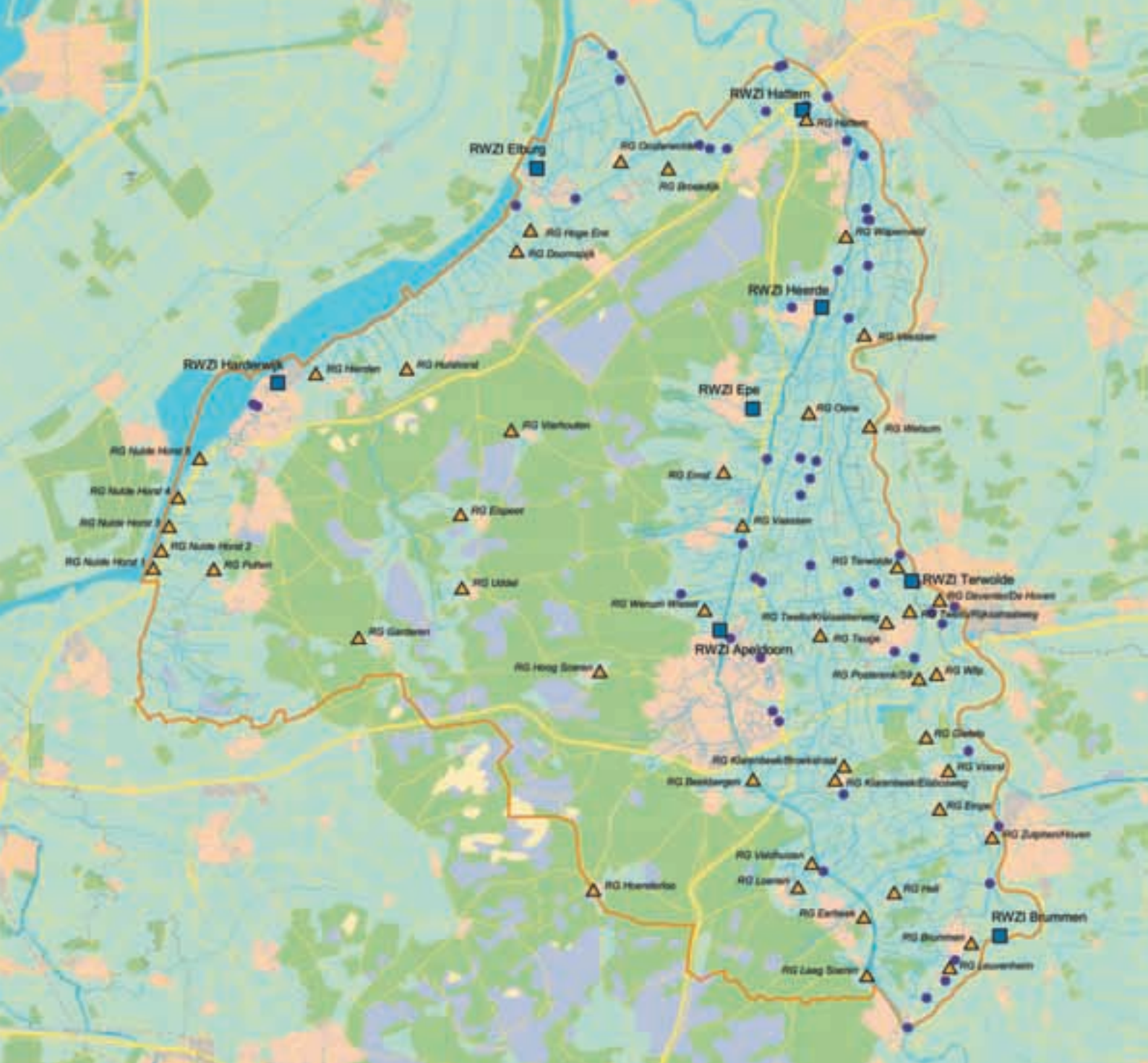
Opbrengsten

Financiële baten	2.495	2.685	2.685	1.456
Personeelsbaten	393	370	385	510
Goederen en diensten aan derden	2.206	2.090	1.179	1.313
Waterschapsbelastingen	48.805	48.348	50.709	50.579
Interne verrekeningen	995	0	0	386
Totaal opbrengsten	54.895	53.493	54.958	54.244

Exploitatieresultaat	-2.373	-4.232	-2.465	-1.355
-----------------------------	---------------	---------------	---------------	---------------

Resultaatbestemming

Mutatie algemene reserve	71	144	144	-787
Mutatie bestemmingsreserve	-1.620	-4.376	-2.609	-568
Nog te bestemmen resultaat	-824			
Totaal resultaatbestemming	-2.373	-4.232	-2.465	-1.355



Beheersgebied van Waterschap Veluwe

Een kaart die het beheersgebied van Waterschap Veluwe toont. Het gebied is 136.000 ha groot, er wonen 420.000 mensen. Waterschap Veluwe runt in dit gebied acht rioolwaterzuiveringsinstallaties. Deze installaties (aangeduid met ) zuiveren het afvalwater van alle ruim 168.000 huishoudens en zo'n 11.000 bedrijven. Op plaatsen waar het vrije verval niet plaatsvindt, pompen 49 rioolgemalen (aangeduid met ) het water via de riolering naar de rioolwaterzuiveringsinstallaties. Het regelen van het waterpeil in sloten en kanalen is een andere belangrijke taak. Dag in dag uit zorgt Waterschap Veluwe voor de juiste hoeveelheid water op de juiste plek, niet te nat en niet te droog. Dit doen we met een uitgekiend stelsel van stuwen, sluizen en poldergemalen (aangeduid met ). Goed onderhoud hiervan is essentieel. Als we het waterpeil niet zouden regelen, kampten hele gebieden met wateroverlast en weer andere met verdroging.

Rioolwaterzuivering

Waterschap Veluwe beheert acht rioolwaterzuiveringsinstallaties (rwzi's). Die staan in Apeldoorn, Brummen, Elburg, Epe, Harderwijk, Hattem, Heerde en Terwolde. Kwaliteit, Arbo en Milieu (KAM) staan binnen Waterschap Veluwe op een hoog niveau. Bovendien wil het waterschap als overheidsorganisatie een voorbeeldfunctie vervullen. Daarom streeft Waterschap Veluwe continu naar verbetering van de zuiveringsresultaten. Hierbij staat een optimaal maatschappelijk rendement voorop. In 2009 werd een omslagpunt bereikt: het zuiveringsproces levert nu veel meer energie op dan dat het kost.

Ten minste voldoen aan de eisen die de Wet verontreiniging oppervlaktewateren en de Wet milieubeheer stellen, dat is een van de doelstellingen die gelden voor de rwzi's. Het werken conform het ISO-gecertificeerde KAM-managementsysteem voor de sector Waterzuivering is eveneens een doel. Daarin zijn de zorg voor kwaliteit (verbetering van resultaten), arbeidsomstandigheden (veilig en gezond werken) en milieu (voldoen aan wet- en regelgeving) beschreven. Andere doelen zijn het gebruik van grond- en hulpstoffen en het verbruik van fossiele energie zodanig te beperken dat het milieu minimaal wordt belast.

Het verbruik van fossiele grondstoffen wordt beperkt door de inzet van vloeibare afvalstoffen van derden. Met deze afvalstoffen worden de installaties maximaal benut om de biogasproductie en de daarmee opgewekte elektriciteit te vergroten. Dit leidt tot een lagere inkoop van met fossiele energie opgewekte elektriciteit. Daarnaast gebruikt Waterschap Veluwe bij voorkeur duurzaam geproduceerde materialen.

Zuiveringsprestatie

De zuiveringsprestatie is uitgedrukt als het gemiddelde van de verwijderingspercentages van fosfor, stikstof en het chemisch zuurstofverbruik (CZV) uit afvalwater. Hierbij geldt dat Waterschap Veluwe in zijn beheersgebied minimaal 75 procent aan stikstof en 75 procent aan fosfor uit het afvalwater moet verwijderen.

In 2009 haalde Waterschap Veluwe een verwijdering van 77 procent voor fosfor (P), 79 procent voor stikstof (N) en 92 procent voor CZV. De zuiveringsprestatie bedroeg in 2009 83 procent. Met deze cijfers is ruim aan de minimale wettelijke eis voldaan en ook aan de eigen doelstellingen voor CZV en stikstof. Voor fosfor werd niet voldaan aan de eigen doelstelling van 80 procent. Voor het behalen van stikstof-verwijderingsrendement was het noodzakelijk dat goed afbreekbare organische stoffen werden ingekocht. Deze stoffen waren noodzakelijk om de toegenomen hoeveelheid stikstof te kunnen afbreken.



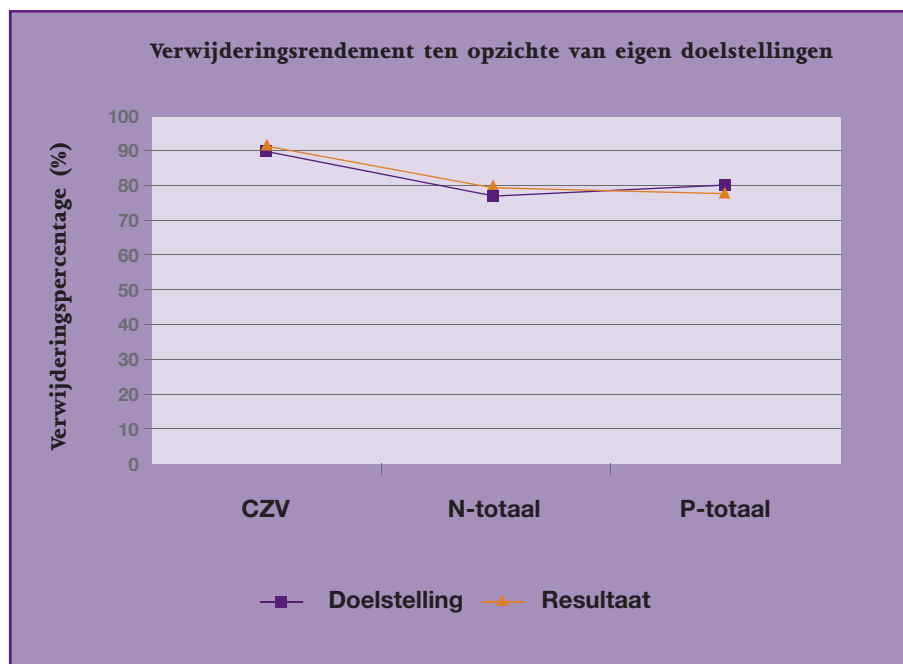
Open Dag in 2009 op RWZI Harderwijk.

RIOOLWATER-ZUIVERING LEVERT ENERGIE OP

In oktober en november produceert de rwzi Apeldoorn voor het eerst meer energie dan nodig voor het functioneren van de installatie zelf. Het gaat om extra elektriciteit die aan het net geleverd wordt. Daar bovenop leverde de rwzi in november 850 gigajoule warmte aan woningen in de wijk Zuidbroek. Zoveel energie is voldoende om ruim twintig woningen een jaar lang van verwarming en warm water te voorzien. De levering van warmte stijgt maandelijks. In de experimentele periode leverde de rwzi in 2009 al ruim 2.000 gigajoule (jaarverbruik van ca. 60 woningen). De opzet om van de rwzi een energie-fabriek te maken lijkt daarmee geslaagd. De verwachting is dat de productie van elektriciteit en warmte in 2010 verder geoptimaliseerd wordt.

Demon-installatie

In juli 2009 is voor nitraatverwijdering de installatie Demon in gebruik genomen. De aangroei van specifieke bacteriën in deze installatie heeft een half jaar in beslag genomen om de reactor een capaciteit te geven die voldoende is.



Het verwijderingsrendement is het verschil tussen het aantal kilogram (fosfor, stikstof of CZV) dat op de rwzi binnenkomt en het aantal kilogram dat na zuivering de rwzi verlaat, gedeeld door het aantal kilogram dat binnenkomt, vermenigvuldigd met 100 procent.

Wvo-vergunningseisen

In 2009 voldeden alle rwzi's niet aan de individuele vergunningseisen van de Wvo. Behalve op de rwzi Elburg, is op alle rwzi's de eis voor zwevende stof overschreden. Op de rwzi Epe is de eis voor CZV en BZV (biologisch zuurstofverbruik) overschreden. Op de rwzi Elburg werd de fosforeis overschreden. De overschrijdingen zijn een gevolg van een verstoring van het biologische proces. De overschrijding van de eis voor zwevende stof was in de meeste gevallen het gevolg van slibuitspoeling. Op de rwzi Apeldoorn zijn maatregelen voorbereid om het uitspoelen van actiefslib te voorkomen. Deze maatregelen worden in 2010 gerealiseerd.

Slibafvoer en slibontwatering

In 2009 nam de slibproductie van de grootste rwzi (Apeldoorn) door de ingebruikname van de centrale slibontwatering fors toe. Dit betekende dat de gisting van de rwzi Apeldoorn minder overcapaciteit had voor de verwerking van het slib afkomstig van de rwzi's waar geen gisting plaatsvindt.

Eind 2009 is een belangrijke kinderziekte opgelost in de slibontwateringsinstallatie. Met de gedane aanpassingen bleken de centrifuges veel makkelijker op te starten en komen de technisch beheerders toe aan het optimaliseren van de slibverwerkingsinstallatie. Het behaalde ontwateringsresultaat bedroeg 22,2 procent. In totaal is 43.591 ton aan ontwaterd slib afgevoerd.

NIEUWE WATERWET: MEER GROND-WATERTAKEN

28 december gaat de nieuwe Waterwet in.

Deze voegt acht wetten samen waaronder de Grondwaterwet.

Deze vereenvoudiging verbetert de overzichtelijkheid en de dienstverlening naar inwoners, bedrijven en gemeenten.

Door de nieuwe waterwet gaat in 2010 een

belangrijk deel van het grondwaterbeheer van de Provincie Gelderland naar

Waterschap Veluwe. Het gaat om de bevoegdheid om regelgeving vast te stellen en besluiten te nemen over vergunningen voor het onttrekken van grondwater voor

beregening, bron bemalingen of waterbodemsaneringen. Ook beoordeelt het waterschap de ruimtelijke plannen van gemeenten met het oog op een

verantwoord grondwaterbeheer. Deze 'watertoets'

is de verbindende schakel tussen het waterbeheer en de ruimtelijke ordening.

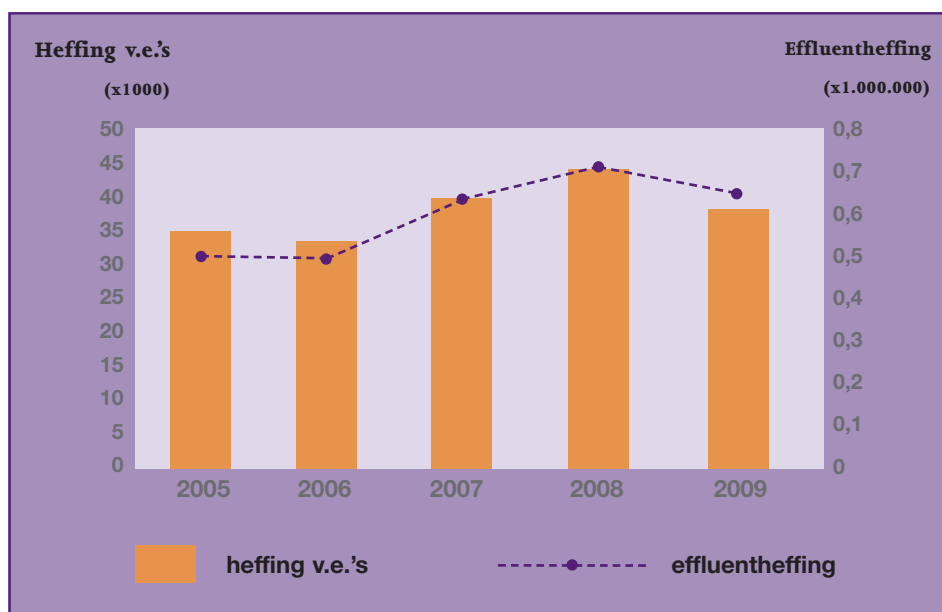
De provincie behoudt het bevoegd gezag voor de grotere grondwateronttrekkingen voor bijvoorbeeld drinkwatervoorziening door waterleidingbedrijven, bodemenergiesystemen en de industrie.

Slibvergisting

In juni 2009 is de Slibgisting Externe Afvalstoffen opgestart. Bedrijven uit de wijde omgeving kunnen hun organische afvalstoffen dankzij deze installatie bij Waterschap Veluwe laten verwerken. De opstart verliep voorspoedig en de installatie heeft in 2009 2,700.000 kWh aan elektriciteit opgewekt. Hierdoor kom de rwzi Apeldoorn voor 84 procent in zijn eigen elektriciteitsverbruik voorzien.

Effluentheffing

De acht rwzi's behandelden in 2009 57,5 miljoen m³ afvalwater. Zes rwzi's lozen het gezuiverde afvalwater op oppervlaktewater dat bij Rijkswaterstaat in beheer is. Daarvoor betaalt Waterschap Veluwe verontreinigingsheffing. De hoogte van deze heffing is afhankelijk van de restvervuiling van het geloosde water. Deze heffing werkt door in de zuiveringsheffing die huishoudens en bedrijven aan Waterschap Veluwe betalen. Onderstaande grafiek geeft het verloop weer van de restvervuiling en de hoogte van de heffing.



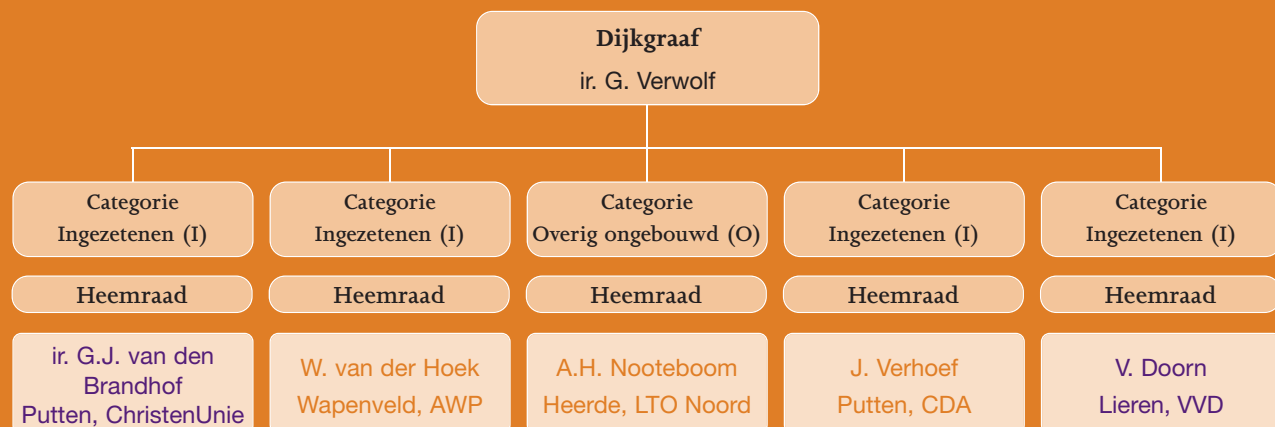
Rioolgemalen

In 2009 beheerde Waterschap Veluwe vijftig rioolgemalen met een gezamenlijke capaciteit van 12.379 m³ per uur en circa 234 kilometer transportleiding waarvan 187 kilometer persleiding en 47 kilometer vrijvervalleiding. De rioolgemalen pompen rioolwater naar een rwzi wanneer het daar niet door natuurlijk verval naar toe kan stromen. De gemalen verpompten in 2009 ruim 29 miljoen m³ afvalwater. Het energieverbruik hiervoor bedroeg 1,6 miljoen kWh. Daar waar noodzakelijk wordt de uit het riool vrijkomende lucht door een geurfilter geleid om geurhinder te beperken. Waterschap Veluwe inspecteert deze geurfilters jaarlijks. De geurfilters die ingezet worden, zijn biologische filters.



Rioolwaterzuiveringsinstallatie Apeldoorn

ORGANOGRAM WATERSCHAP VELUWE 2009



Leden algemeen bestuur



Secretaris-directeur





Maaierwerkzaamheden in de zomer.



Waterschap Veluwe

Waterschap Veluwe | Steenbokstraat 10 | 7324 AX Apeldoorn
Postbus 4142 | 7320 AC Apeldoorn | [I] www.veluwe.nl
[T] (055) 527 29 11 | [E] waterschap@veluwe.nl

COLOFON

Tekst, ontwerp en vormgeving: Afd. Bestuur en Communicatie | Tekst: Afd. Bestuur en Communicatie | Fotografie: Waterschap Veluwe, Evert van de Worp Fotografen
Druk: Totdrukwerk BV, Apeldoorn | Oplage: 1.500 exemplaren | Publicatie: Juli 2010