

# Ontwerp begroting 2020

# Inhoudsopgave

<b>Voorwoord .....</b>	<b>3</b>
<b>1. Inleiding.....</b>	<b>4</b>
1.1 Waar we voor staan .....	4
1.2 Onze kernwaarden .....	5
<b>2. Ambities .....</b>	<b>6</b>
2.1 Een veiligere leefomgeving.....	7
2.2 Minder kwetsbaren.....	13
2.3 Gezondere wijken en scholen .....	16
2.4 Een goede start voor ieder kind .....	19
2.5 Voorkomen van gezondheidsproblemen en -risico's .....	22
2.6 De organisatie op orde .....	26
2.7 Een eigentijdse dienstverlening .....	28
<b>3 Financiën.....</b>	<b>29</b>
3.1 Ontwikkelingen algemene gemeentelijke bijdrage 2020-2023.....	30
3.2 Bijdragen en vergoedingen per gemeente 2020 .....	33
3.3 Autorisatie vervanging activa .....	33
3.4 Meerjarenraming 2020-2023 .....	34
3.5 Overzicht van incidentele baten en lasten .....	35
<b>4 Weerstandsvermogen.....</b>	<b>36</b>
<b>5 Verplichte paragrafen.....</b>	<b>40</b>
5.1 Balans .....	40
5.2 Reserves.....	41
5.3 Voorzieningen .....	42
5.4 Verzekeringen .....	43
5.5 Bedrijfsvoering .....	44
5.6 Verbonden partijen .....	45
5.7 Onderhoud kapitaalgoederen.....	46
5.8 Financiering en treasury .....	46
5.9 Vennootschapsbelasting.....	49
<b>Bijlagen .....</b>	<b>50</b>
Bijlage 1 Baten en lasten per taakveld .....	
Bijlage 2 Overhead .....	52
Bijlage 3 Bijdragen en vergoedingen per gemeente .....	53

## Voorwoord

Zorg redt mensenlevens, preventie redt generaties.

GGD regio Utrecht (GGDrU) wil namens haar gemeenten impactvol blijven bijdragen aan een gezonde generatie. Nu én later. Als GGDrU spannen we ons in om voor alle inwoners kansen op goede omstandigheden te creëren, voor een zo gezond mogelijk leven, thuis, in de directe woonomgeving, op school, op het werk en in de vrije tijd. Vanuit onze brede (sociaal medische) ervaring en deskundigheid bevorderen én beschermen we de gezondheid van alle inwoners in regio Utrecht.

Vanuit deze gedachte richt GGDrU publieke gezondheidsinterventies en -acties op het includeren, het zoveel mogelijk laten meedoen, van mensen. Daarbij is de inspanning niet alleen op het individu, die bijzonder is, gericht, maar ook op de groep. Inwoners hebben namelijk niet altijd invloed op het voorkomen of vermijden van gezondheidsrisico's, zien de risico's niet of hebben niet de middelen en mogelijkheden om gezonde keuzes te maken.

Gemeenten zorgen als eigenaren en opdrachtgevers van GGDrU voor de publieke gezondheid van hun inwoners. In deze veranderende omgeving wordt in toenemende mate een beroep op de zelfredzaamheid van inwoners gedaan. Daarbij ondersteunt GGDrU de gemeenten, onder meer door goed aan te sluiten bij netwerkstructuren met ketenpartners uit het sociale en private domein.

Dit is de eerste begroting van het Algemeen Bestuur dat in 2018 is aangetreden. GGDrU wil als de gezondheidsdienst van en voor de 26 gemeenten in de regio werken vanuit een meerjarencader. Het Algemeen Bestuur en de Directeur Publieke Gezondheid (DPG) geven dit vorm met een bestuursagenda. De [Bestuursagenda 2019-2023](#) staat niet op zichzelf, de agenda sluit aan bij en is onderdeel van ontwikkelingen, netwerken en publicaties op regionaal en nationaal niveau. Belangrijk daarin zijn bijvoorbeeld de Health Hub Utrecht waar alle partners met elkaar werken aan een gezond en gelukkig leven voor de inwoners in heel de regio Utrecht in 2030. En denk aan het Nationaal Preventieakkoord waarin meer dan zeventig partijen samen aan de slag gaan om Nederland gezonder te maken en gezondheidsverschillen te verkleinen. Al deze ontwikkelingen geven richting. De bestuursagenda is hiervan de vertaalslag die passend is bij onze regio en lokale inkleuringen.

De bestuursagenda vormt het begin van de planning- en control cyclus. De bestuursagenda geeft daarmee ook richting aan de inhoud van de begroting van GGDrU. We laten zien waar we voor staan, wat we willen bereiken, wat we daarvoor doen en wat het kost. De uitvoering van de acties uit het actieprogramma worden uitgevoerd binnen het financiële kader van GGDrU. We stellen daarbij opnieuw hoge eisen aan onze organisatie. Dit vraagt veel van onze professionals, maar levert ook veel op. We bedienen inwoners en gemeenten beter. Jongeren en ouders worden weerbaarder. Ook signaleren we ongewenste gezondheidsituaties en pakken deze op. Dat is waar we voor staan en dat is waar we het voor doen.

drs. J.J. Eijbersen  
Lid Dagelijks Bestuur GGDrU,  
Portefeuillehouder financiën

drs. N.A.M. Rigter  
Directeur Publieke Gezondheid

# 1. Inleiding

## 1.1 Waar we voor staan

Voor de inwoners van de regio Utrecht en toekomstige generaties werken we, samen met anderen, aan een gezond en veilig leven. Aan een samenleving waarin iedereen wordt uitgenodigd om mee te doen en gezonde keuzes te maken.

We leveren een bijdrage aan vijf maatschappelijke effecten:

- 1 Inwoners wonen, leven, gaan naar school en werken in een veilige omgeving waar aandacht is voor gezondheid en elkaar.
- 2 Een gezonde en veilige start voor elk kind.
- 3 Iedereen kan zich ontwikkelen en ontplooiën.
- 4 Iedereen kan meedoen.
- 5 Bedreigingen van de publieke gezondheid worden bestreden.

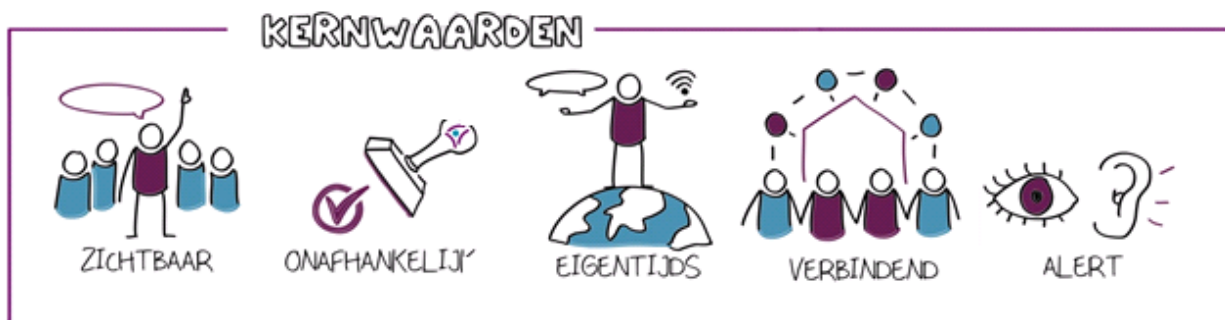
We willen dat ons werk aansluit bij wat inwoners doen en nodig hebben voor een gezond leven. We gaan er daarbij van uit dat zij de regie over hun leven voeren en omgaan met sociale, fysieke en emotionele uitdagingen. Dit noemen we positieve gezondheid. Het is het uitgangspunt in ons werk. Maar als het leven zo tegenzit dat het even niet lukt om zelfredzaam te zijn, dan bieden we ook een vangnet.



In deze begroting laten we zien hoe we in 2020 werken aan de vijf maatschappelijke effecten. We benoemen onze ambities, de resultaten die we eind 2020 verwachten te behalen en we laten zien hoeveel het kost.

## 1.2 Onze kernwaarden

Als organisatie zijn we zichtbaar, onafhankelijk, eigentijds, verbindend en alert. Dit zijn onze kernwaarden. Hierop kunnen we altijd worden aangesproken.



### *Zichtbaar*

Inwoners, gemeenten en samenwerkingspartners weten waar we voor staan en weten ons te vinden. We zijn zichtbaar in de wijken, buurten en scholen in onze regio. En daar blijft het niet bij, we vergroten onze zichtbaarheid bijvoorbeeld ook online en in de media.

### *Onafhankelijk*

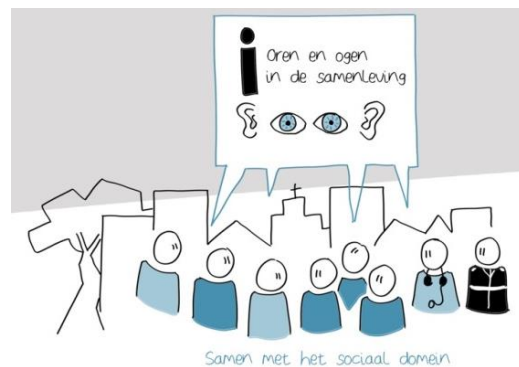
We vervullen belangrijke adviserende en toezichthoudende rollen. Dit doen we altijd vanuit een onafhankelijke positie, vanuit onze deskundigheid en kernwaarden.

### *Eigentijds*

De wereld verandert snel en we veranderen mee. We gebruiken digitale middelen, zodat we inwoners op een eigentijdse manier informeren. We spijkeren onze kennis bij, houden trends in de gaten en ontwikkelen nieuwe projecten voor een veiliger en gezonder leven.

### *Verbindend*

We zoeken naar verbinding in onze contacten met inwoners. Dit kunnen kinderen en hun ouders zijn, maar bijvoorbeeld ook reizigers of senioren. Samen met andere organisaties bundelen we onze krachten, want samen staan we sterker tegenover het aanpakken van problemen als armoede, kindermishandeling, druggebruik, eenzaamheid en depressie.



### *Alert*

We signaleren gezondheidsrisico's alert en adviseren hierover. Zo zorgen we dat gezondheidsproblemen snel worden opgelost of zelfs worden voorkomen.

## 2. Ambities

Het leveren van een bijdrage aan de vijf maatschappelijke effecten vormt de leidraad voor onze ambities in 2020.

- 1 Een veiligere leefomgeving**
- 2 Minder kwetsbaren**
- 3 Gezondere en weerbaardere wijken en scholen**
- 4 Een goede start voor ieder kind**
- 5 Voorkomen van gezondheidsproblemen en –risico's**

Om dat zo goed mogelijk te doen, hebben we ook de ambitie om onze organisatie en dienstverlening te verbeteren.

- 6 De organisatie op orde**
- 7 Een eigentijdse dienstverlening**

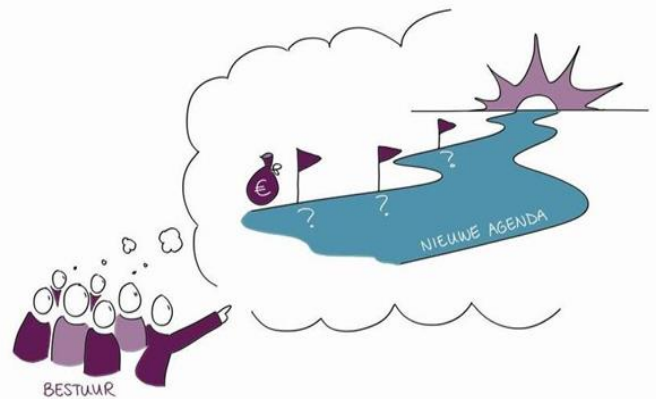
Ieder organisatieonderdeel van GGDrU draagt een steentje bij aan alle ambities en heeft daarnaast een duidelijke focus. Met deze aanpak bewaken we onze resultaten en vergroten we de kans op succes.

### Bestuursagenda 2019-2023

Het Algemeen Bestuur heeft op 30 januari 2019 de [Bestuursagenda 2019-2023](#) vastgesteld.

De bestuursagenda 2019-2023 legt inhoudelijke accenten op de werkzaamheden die we vanuit onze maatschappelijke opgave (zoals uit de Wet publieke gezondheid) doen. De inhoudelijke prioriteiten in de bestuursagenda zijn:

- ▶ Kansrijk opgroeien
- ▶ Gezonde leefomgeving
- ▶ Langer gelukkig en gezond zelfstandig
- ▶ Eigentijds besturen
- ▶ Doorontwikkeling interne organisatie



De prioriteiten van de bestuursagenda 2019-2023 zijn uitgewerkt in het actieprogramma.

De uitvoering van de acties uit het actieprogramma worden uitgevoerd binnen het bestaande financiële kader van GGDrU. De acties worden namelijk deels opgepakt door slimme inzet en herschikking van reguliere taken binnen de bestaande begroting en deels via maatwerkafspraken met die gemeenten die specifieke ambities delen. Dit kan verschillen per gemeente en daarom is het mogelijk hier per gemeente aanvullende afspraken over te maken.

In de volgende paragrafen leggen we uit wat de ambities betekenen en wat we daarvoor gaan doen. We maken ook duidelijk welke resultaten we in 2020 willen bereiken en wat het kost.

## 2.1 Een veiligere leefomgeving

Onze ambitie is dat inwoners wonen, leven, naar school gaan en werken in een veilige omgeving waar aandacht is voor gezondheid en elkaar. Waar bedreigingen van de publieke gezondheid wordenesignaleerd en bestreden. Waar maatschappelijke onrust en schade tijdens incidenten worden voorkomen en beperkt.



Om er voor te zorgen dat er een veiligere en gezondere leefomgeving is, willen we dat:

- inwoners, gemeenten en zorginstanties ons weten te vinden voor advies;
- ongewenste gezondheidssituaties en –risico’s worden gesignaleerd en aangepakt;
- reizigers beschermd weggaan en terugkomen zonder risico voor zichzelf en anderen;
- asielzoekers de weg naar zorg weten te vinden en statushouders snel integreren;
- de voorbereiding op rampen en crises op orde is;
- adequaat wordt opgetreden bij kleine en grote incidenten;
- inwoners en samenwerkingspartners tevreden zijn over het contact met GGDrU en de afhandeling van hun melding of vraag.

## Wat gaan we daarvoor doen?

We helpen de inwoners van de regio Utrecht te beschermen tegen infectieziekten en schadelijke omgevingsfactoren, zoals luchtverontreiniging, tegen ziektes die je kunt oplopen als je op reis gaat, tegen seksueel overdraagbare aandoeningen en tegen de gevolgen van een calamiteit.

Onze gezondheidsbeschermende taken bestaan uit:

1. Geven van informatie en advies over de invloed van de leefomgeving op de gezondheid. We communiceren bijvoorbeeld over milieugezondheidsrisico's en infectieziekten.
2. Voorkomen en bestrijden van infectieziekten. We doen aan bron- en contactopsporing. We behandelen en begeleiden patiënten met een infectieziekte of een bacterie, zoals tuberculose. We onderzoeken uitbraken, we monitoren ontwikkelingen en we geven meldingen door aan het Centrum Infectieziektebestrijding van het RIVM.
3. Bestrijden van seksueel overdraagbare aandoeningen (soa's) en geven van seksualiteitshulpverlening. We testen en behandelen kwetsbare groepen en groepen met een hoog risico. Dat doen we anoniem en gratis. We waarschuwen partners en voorkomen de verspreiding van soa's.
4. Geven van advies en vaccinaties aan reizigers, zodat zij geen besmettelijke infectieziektes mee terugnemen.
5. Adviseren en ondersteunen van gemeenten bij grootschalige en kleinschalige incidenten die maatschappelijke onrust (kunnen) veroorzaken. We verlenen medisch milieukundige zorg bij milieu-incidenten en voeren de regie over psychosociale hulp. Maar we kunnen ook adviseren over gezondheidsrisico's tijdens een ramp of na afloop een gezondheidsonderzoek uitvoeren.
6. Verrichten van forensisch onderzoek. We doen medisch onderzoek en verrichten lijk-schouwen bij vermoeden van niet natuurlijk overlijden. We adviseren in het kader van handhaving, opsporing en strafrechtspleging.
7. Uitvoeren van taken publieke gezondheidszorg in opvanglocaties van het Centraal Orgaan opvang Asielzoekers (COA).

In 2020 werken we aan een gezonde en veilige leefomgeving door een breed pakket aan werkzaamheden en maatregelen.

### *Bestuursagenda 2019-2023: Een gezonde leefomgeving*

Door in samenwerking in te zetten op een gezonde leefomgeving slaan we met elkaar meerdere vliegen in één klap. Immers, een omgeving die uitnodigt om te bewegen, de auto te laten staan en stimuleert gezonde keuzes te maken draagt ook bij aan het verminderen van overgewicht en bijvoorbeeld de uitstoot van schadelijke uitlaatgassen. Maar ook door bijvoorbeeld plekken te creëren in de wijk die ontmoeting stimuleren zodat de sociale cohesie in een wijk vergroot en eenzaamheid wordt tegen gegaan. Daarmee kan de leefomgeving óók van belangrijke invloed zijn op een langer gelukkig en gezond zelfstandig leven. GGDrU heeft ervaring met het verbinden van het fysieke en sociale domein, doordat de GGD zowel gezondheidsbescherming als gezondheidsbevordering onder één dak heeft.



### *Omgevingswet als kans*

De omgevingswet bundelt en moderniseert in één wet alle wetten voor de leefomgeving. Vanaf 2021 treedt de wet in werking. De omgevingswet maakt het mogelijk om de gezonde leefomgeving steviger te verankeren. Het gaat daarbij om het gezond inrichten van de ruimte, een verantwoordelijkheid die onder ander ligt bij de provincie en de gemeenten, aansluitend op wat inwoners nodig hebben. In veel gemeenten zijn we al betrokken bij de voorbereidingen op de komst van de Omgevingswet en is gezondheid als belangrijk thema geïdentificeerd.



### *Gezondheid en leefomgeving*

- We adviseren gemeenten in hun wettelijke verantwoordelijkheid voor het verkrijgen en behouden van een gezonde fysieke leefomgeving. GGDrU voert deze wettelijke verplichte taken uit namens alle gemeenten als collectief, hoofdzakelijk op basis van de Wet publieke gezondheid (Wpg).
- Er is een informatiepakket beschikbaar dat overzicht, inzicht en beïnvloedingsmogelijkheden biedt. Om de kennis over het belang van een gezonde leefomgeving te vergroten en de beschikbare kennis en goede voorbeelden uit de regio beter te delen. Deze informatie is beschikbaar voor gemeenten en onze netwerkpartners.

Het kan zijn dat een individuele gemeente de uitvoering van het basispakket wil intensiveren, bijvoorbeeld door participatie in langdurige ontwikkeltrajecten van omgevingvisie en/of -plan of gezondheidkundige ondersteuning bij de ontwikkeling van concrete projecten. Dat kan. Minder doen dan de wet zegt is niet toegestaan maar meer doen wel. In dat geval voert GGDrU dit uit per individuele gemeente, via intensivering van het basispakket of via maatwerkafspraken.

### *Infectieziektenbestrijding*

- We leveren een actieve bijdrage aan het Regionaal Zorgnetwerk ABR Utrecht om het ontstaan en de verspreiding van antibioticaresistentie zoveel mogelijk te voorkomen.
- We adviseren gemeenten en organisaties over kwetsbare groepen inwoners.
- We nemen actief deel aan het ontwikkelen en uitvoeren van beleid op gebied van de gezonde leefomgeving en klimaatadaptatie.
- We voeren in het kader van het Nationaal Hepatitisplan met een subsidie vanuit het RIVM een project uit om een regionaal netwerk voor ketenpartners, betrokken bij de zorg voor inwoners met hepatitis B en C, op te zetten. Binnen dit regionaal netwerk werken ketenpartners nauw samen en maken zij afspraken om de kwaliteit van zorg (van preventie tot curatie) te verbeteren.

### *Vaccinatie redt levens*

Blijvende aandacht voor de vaccinatiegraad is cruciaal. Hoe meer mensen zich inenten tegen een infectieziekte, hoe minder deze voorkomt. Zo worden ook kwetsbaren beschermd die vanwege hun gezondheid niet gevaccineerd kunnen worden.

- We stimuleren dat in de samenleving meer gesproken wordt, op een genuanceerde manier, over vaccinaties. We trekken samen op met ketenpartners waar ouders vertrouwen in hebben. Ook jongeren worden betrokken bij het gesprek over vaccinatie. De vaccinatiekoffer wordt verder doorontwikkeld en biedt gemeenten en ketenpartners handvatten voor dit gesprek.

### *Bestrijding van seksueel overdraagbare aandoeningen (soa)*

- We testen en behandelen inwoners met een mogelijke soa en hun partners.
- We zetten in op de doorontwikkeling van thema's gericht op oa. preventie van soa's, in aansluiting op het landelijke zevenstappenplan van staatsecretaris Blokhuis.
- We starten e-health initiatieven om doelgroepen nog beter te bereiken.
- We brengen lokale en regionale ontwikkelingen in kaart en adviseren het bestuur hierover.

### *Forensische geneeskunde*

De forensische artsen doen medisch onderzoek en adviseren politie, Openbaar Ministerie en gemeenten in het kader van handhaving, opsporing en strafrechtspleging. Concreet gaat het om lijkschouw bij (vermoeden van) niet natuurlijk overlijden, zedenonderzoek, letselonderzoek, en letselrapportages en bloedafname.

- Meldingen worden adequaat opgepakt en afgehandeld.
- Er is een start gemaakt om samen te werken in één politieregio met GGD Flevoland en Gooi en Vechtstreek.

### *Reisadvies*

- We verstrekken medicatie en vaccinaties aan reizigers.
- We geven advies en voorlichting tijdens spreekuren.

### *Publieke gezondheid asielzoekers*

- We ondersteunen gemeenten bij het organiseren van een integrale aanpak van de gezondheid van statushouders.
- We voeren publieke gezondheidszorgstaken uit in opvanglocaties COA.
- We onderzoeken, behandelen en geven voorlichting aan asielzoekers en statushouders.
- We coördineren de lokale zorg voor asielzoekers en statushouders.

### Nieuw contract PGA 2019-2022

Het nieuwe contract tussen COA en GGD GHOR Nederland over de uitvoering van de PGA in de COA opvanglocaties bestrijkt de periode 2019-2022 met uitzondering van de JGZ. Hiervoor is een eenjarig contract (2019) afgesloten. In 2019 beraadt het COA zich of (en zo ja, hoe) zij vanaf 2020 de taak JGZ PGA bij GGD GHOR Nederland wil beleggen. Zij geven daar in juli 2019 uitsluitsel over.

GGD GHOR Nederland heeft tevens voor de taak 'gezondheidsbevordering' een jaarlijks basistarief en een tarief per voorlichting afgesproken, mede op basis van de ontvangen (uren)inventarisaties van GGD'en. Voor de taken IZB, TBC, THZ, Individuele seksuele en reproductieve gezondheidszorg en preventie SOA/HIV en afstemming en participatie in de lokale zorgketen zijn vrijwel alle afspraken ongewijzigd gebleven.

### Statushouders

Het project statushouders loopt eind 2019 af. Het is gewenst dat binnen GGDrU vanaf 2020 een themaspecialist statushouders blijft die kenniseigenaren binnen teams op de hoogte houdt van actuele ontwikkelingen, teams onderling verbindt en monitort of het totale pakket aan dienstverlening voor statushouders voldoet of dat er verbeteringen wenselijk zijn. Voor de doelgroep asielzoekers worden deze taken uitgevoerd door de coördinator PGA. Omdat het uiteindelijk om dezelfde doelgroep gaat (statushouders zijn eerst asielzoekers geweest en deze doelgroepen dus in elkaars verlengde liggen) is het advies om de kennis en netwerken van de coördinator PGA slim te combineren in een gezamenlijke functie: beleidsmedewerker asielzoekers & statushouder. Inzet van deze functie is zorgdragen voor een doorgaande lijn vanuit de PGA richting het reguliere GGDrU werk in gemeenten voor statushouders. In de begroting 2020 is in de inwonerbijdrage voor 2020 rekening gehouden met de financiële implicatie (structureel 2 uur coördinatie per week).

### *Publieke gezondheid bij rampen en crisis*

GGDrU wil voldoen aan zijn wettelijke crisistaak. Dat betekent een adequate crisisorganisatie, die paraat is en voldoende heeft geoefend. Zodat wanneer het erom spant GGDrU kan bijdragen aan rust, veiligheid en gezondheid in onze regio.

Als GGDrU willen we, in een continue veranderende maatschappij en met oog voor de praktijk, toegerust zijn en blijven om risico's en crisis met elkaar te beheersen en (zo mogelijk) te voorkomen.

- We voeren het opleidings-, trainings- en oefenprogramma Jaarplan OTO 2020 uit.
- We zetten in op de doorontwikkeling van samenwerking in de keten.
  - o onderdelen uit het OTO-programma gaan specifiek in op ketensamenwerking
  - o we maken afspraken met partners om van elkaar te kunnen leren.
- We toetsen en zo nodig verbeteren het Integraal Crisisplan.
  - o Het Integraal Crisisplan is in 2020 een jaar in werking, we toetsen daarom de bruikbaarheid en verbeteren het plan waar nodig.
- De zichtbaarheid van de crisisorganisatie en crisistaak GGDrU wordt intern en extern vergroot.
- We zetten in op doorontwikkeling van competenties van sleutelfunctionarissen.
- We sluiten aan bij nieuwe planvorming in de regio (van Veiligheidsregio Utrecht en Traumazorgnetwerk Midden-Nederland).

## Samenvattend

Onze ambitie is een gezonde en veilige leefomgeving. Inwoners wonen, leven, gaan naar school en werken in een veilige omgeving waar aandacht is voor gezondheid en elkaar. Bedreigingen van de publieke gezondheid worden bestreden. Dit betekent dat:

- samen met gemeenten wordt ingezet op een gezonde leefomgeving;
- binnen de regio de vaccinatiegraad op hetzelfde niveau blijft of stijgt;
- reizigers beschermd op reis gaan en bij terugkomst geen infectieziekten verspreiden;
- gemeenten en andere instanties de GGD vroegtijdig weten te vinden voor advies;
- ongewenste situaties en risico's tijdig worden gesignaleerd en opgepakt;
- cliënten tevreden zijn over het contact met de GGD.

## Wat gaat het kosten?

Een veiligere leefomgeving (x €1.000)	Raming 2019-1			Raming 2020-0		
	Lasten	Baten	Saldo	Lasten	Baten	Saldo
Infectieziektebestrijding	1.611	0	-1.611	1.580	0	-1.580
Tuberculosebestrijding	1.325	0	-1.325	1.344	0	-1.344
Medische milieukunde	439	0	-439	441	0	-441
Reisadvies	2.297	2.850	553	2.362	2.975	613
Technische hygiënezorg	61	0	-61	60	0	-60
Forensische zorg	349	0	-349	359	0	-359
SOA-bestrijding	1.395	0	-1.395	1.417	0	-1.417
Publieke gezondheid bij rampen en crises	186	0	-186	231	0	-231
Publieke gezondheid asielzoekers	439	0	-439	363	0	-363
Geraamde totaal saldo van baten en lasten	8.103	2.850	-5.253	8.157	2.975	-5.182
Mutaties reserves	0	22	22	0	22	22
<b>Geraamde resultaat</b>	<b>8.103</b>	<b>2.872</b>	<b>-5.231</b>	<b>8.157</b>	<b>2.997</b>	<b>-5.160</b>

## 2.2 Minder kwetsbaren

Onze ambitie is dat iedereen in de regio Utrecht kan meedoen, ook de kwetsbaarste inwoners. Voor hen is er adequate hulp. Een deel van de gezinnen in de regio is kwetsbaar, vaak door armoede of andere problemen in het gezin (verslavingsproblematiek, psychische problematiek). Aandacht voor gezond ouder worden is op alle leeftijden belangrijk. We willen een veilige omgeving voor iedereen. Een plek waar aandacht is voor gezondheid en elkaar. Het verkleinen van gezondheidsverschillen en aandacht voor onze kwetsbare inwoners komen samen in de prioriteiten van de Bestuursagenda 2019-2023 zoals Kansrijk Opgroeien, Gezonde Leefomgeving en Langer gelukkig en gezond zelfstandig.

Om ervoor te zorgen dat iedereen mee kan doen, willen we dat:

- een vangnet bestaat voor mensen die tussen wal en schip vallen;
- hulp aan de kwetsbaarste inwoners gegarandeerd is;
- vroegtijdig sociale kwetsbaarheid wordt gesignaleerd, zodat sociale uitsluiting en overlast worden voorkomen.

### Wat gaan we daarvoor doen?

Onze professionals van Openbare Geestelijke Gezondheidszorg (OGGZ) richten zich op sociaal kwetsbare inwoners. Inwoners die niet in staat zijn om in het eigen bestaan te voorzien. Die meerdere problemen tegelijkertijd hebben. Die vaak geen hulpvraag hebben en bovendien zorg vermijden. Het zijn inwoners die niet de zorg krijgen die ze nodig hebben.

De problemen met de meest kwetsbare inwoners zijn complex. We werken daarom nauw samen met gemeentelijke wijkteams. En met partners op het gebied van zorg, veiligheid, wonen, werk, inkomen, en geestelijke en verslavingszorg.

In 2020 werken we concreet aan het helpen van de kwetsbaarste inwoners en het voorkomen en beperken van overlast door:

- Het verzorgen van een Meldpunt Niet-Acuut (Meld- en Adviespunt Bezorgd) voor mensen met verward gedrag. Het meldpunt richt zich op personen met meervoudige problematiek die niet in een acute crisis verkeren, maar wel zorg nodig hebben of overlast veroorzaken en zelf geen hulp vragen. De volgende 11 gemeenten hebben een meldpunt-module afgenomen rond afhandeling van de melding en/of consultatie wat aansluit bij de lokale behoefte: Bunnik, Houten, Woudenberg, Lopik, Nieuwegein, Zeist, Woerden, Oudewater, Soest, Baarn en Vijfheerenlanden. In 2019 is met ZonMw-gelden als pilot de mogelijkheid geboden om, naast de gemeenten die een meldpunt-module afnemen, voor alle gemeenten in de regio Utrecht (met uitzondering van de gemeenten Rhenen, Renswoude en Veenendaal) de centrale toeleiding van meldingen te verzorgen als extra dienst binnen het bestaande Meldpunt. Zo biedt het Meldpunt voor alle 23 gemeenten een vangnet ten behoeve van niet-acute meldingen die niet (direct) bij het lokale team terecht komen. Daarnaast betreft de pilot het inrichten van een digitale meldmogelijkheid (t.b.v. o.a. politie, ambulance- en crisisdienst) en daarbij voor de Eemland gemeenten een uitbreiding naar 24-7 telefonische bereikbaarheid en

opvolging. In 2020 zijn de ZonMw-gelden niet meer beschikbaar om de meldingen die bij het Meldpunt binnenkomen kosteloos door te zetten naar de volgende 12 gemeenten: De Ronde Venen, Utrechtse Heuvelrug, Stichtse Vecht, Eemnes, Leusden, Amersfoort, Utrecht, Bunschoten, de Bilt, IJsselstein, Montfoort en Wijk bij Duurstede (gemeenten zonder meldpunt-module). In gesprek met deze 12 gemeenten zal gekeken worden of in 2020 een aanvullende maatwerkafpraak (geen financiering vanuit de inwonerbijdrage) gewenst is ten behoeve van de 'vangnet-functie' en doorzetten van meldingen vanuit het Meldpunt naar het betreffende lokale wijk-/sociaal team.

- Beleidsadvisering ten aanzien van de aanpak van Huiselijk Geweld regio Eemland:
  - o ondersteuning bij en advisering over de uitvoering van de speerpunten uit de 'Regiovisie Huiselijk Geweld en Kindermishandeling', met name op preventie en vroegsignalering.
  - o Actieve deelname aan de verdiepingssessies Huiselijk Geweld van het Ambtelijk overleg Eemland.
- Het geven van preventieve voorlichting over geweldloos opvoeden, shaken baby syndroom en vrouwelijke genitale verminking.
- Het gebruiken van de verwijfsindex in vroegsignalering en verbeterde meldcode bij signalering.
- Advisering en/of regievoering ten aanzien van Woon Hygiënische Problematiek (WHP). Na melding van ernstige woningvervuiling van een burger wordt geadviseerd over de aanpak, of in afstemming met het wijkteam regie gevoerd over het traject.
- Coördinatie van trajecten Voorkomen Huisuitzettingen (VIA). Bij VIA gaat het om huishoudens waarbij sprake is van dreiging tot huisuitzetting door huurachterstand en/of overlast in combinatie met meervoudige problematiek. GGDrU coördineert het ViA traject en zorgt zodoende in samenwerking met het wijkteam en ketenpartners voor de uitvoering ervan.

## Samenvattend

Onze ambitie is minder kwetsbaren in de regio Utrecht. De subdoelen die we nastreven zijn:

- een beter vangnet voor mensen die tussen wal en schip kunnen vallen;
- beter garanderen van hulp aan de kwetsbaarste inwoners;
- eerder signaleren van sociale kwetsbaarheid, zodat sociale uitsluiting en overlast worden voorkomen.

## Wat gaat het kosten?

Minder kwetsbaren (x €1.000)	Raming 2019-1			Raming 2020-0		
	Lasten	Baten	Saldo	Lasten	Baten	Saldo
Openbare geestelijke gezondheid	404	0	-404	383	0	-383
Geraamde totaal saldo van baten en lasten	404	0	-404	383	0	-383
Mutaties reserves	0	0	0	0	0	0
<b>Geraamde resultaat</b>	<b>404</b>	<b>0</b>	<b>-404</b>	<b>383</b>	<b>0</b>	<b>-383</b>

## 2.3 Gezondere wijken en scholen

Onze ambitie is gezonde en weerbare wijken, buurten en scholen in de regio Utrecht. We willen dat iedereen zijn eigen talenten kan ontwikkelen en ontplooien, en dat iedereen kan meedoen.

Om er voor te zorgen dat iedereen zich kan ontwikkelen en ontplooien, willen we dat:

- verschillen in gezondheid tussen groepen inwoners worden verkleind;
- kwetsbare groepen, zoals jeugd, senioren en statushouders gezonder en weerbaarder worden;
- inwoners in de wijken meer vitaliteit en eigen kracht hebben, en dat zij wonen in een gezondere leefomgeving;
- partners op het vlak van preventie en zorg actief samenwerken.

### Wat gaan we daarvoor doen?

We werken aan thema's als alcohol, drugs, roken, weerbaarheid, overgewicht, bewegen, voeding, seksuele ontwikkeling, eenzaamheid en depressie. Samen met andere partijen zoals gezondheidszorgorganisaties, scholen en sportorganisaties, investeren we in preventie.

Onze gezondheidsbevorderende taken zijn:

1. In kaart brengen van de gezondheidssituatie van wijken en buurten. We adviseren gemeenten over een effectieve integrale aanpak.
2. Coördineren van preventieprogramma's en -projecten.
3. Verbindingen leggen tussen partijen op het terrein van gezondheidsbevordering.
4. Adviseren en ondersteunen van scholen.

GGDrU draagt bij aan het creëren en behouden van gezonde inwoners van 0 tot 100 in gezonde wijken, buurten en scholen in de regio Utrecht. Via onder andere de Gezonde School-aanpak en integrale wijkaanpak richten we ons op het bevorderen van een gezonde leefstijl zodanig dat iedereen zich vanuit de eigen talenten kan ontwikkelen en ontplooien en dat iedereen kan meedoen. Samen met andere partijen, zoals maatschappelijke en private partners, welzijn, onderwijs en kinderopvang, sportorganisaties en inwoners, investeert GGDrU in preventie en bevorderen van gezond gedrag. Als uitgangspunt hanteren we Positieve Gezondheid.

#### *Bestuursagenda 2019-2023- Langer gelukkig en gezond zelfstandig*

Gezond ouder worden is van alle leeftijden. Een gezonde leefstijl is een belangrijk middel om langer zelfredzaam te leven en regie te kunnen voeren over het eigen leven. Gezond eten, niet roken, lichamelijk actief zijn en geen gebruik van middelen, als drugs en alcohol, maken wel degelijk verschil voor volwassenen van alle leeftijdsgroepen. Bij het bevorderen van een gezonde leefstijl is het belangrijk om gezond gedrag als kind aangeleerd te krijgen en om een duurzame gedragsverandering na te streven. Zo'n gedragsverandering vergt een lange adem. Gezond opgroeien, leven en vitaal oud worden is van meer factoren afhankelijk dan alleen de persoonlijke keuzes die mensen maken. Het is belangrijk dat inwoners in de regio



daadwerkelijk in staat worden gesteld om gezonde keuzes te maken en zelf mee kunnen doen in de leefomgeving om aan de eigen gezondheid te werken. Hiervoor zijn collectieve keuzes op niveau van de bevolking randvoorwaardelijk.

In 2020 werken we concreet aan:

- Het versterken van de verbinding van ambities Health Hub Utrecht en ambities van GGDrU en gemeenten. De Health Hub Utrecht is een samenwerkingsverband in de regio Utrecht waar wordt gewerkt aan een gezond en gelukkig leven voor de inwoners in de regio Utrecht 2030.
- We hebben een regiokaart beschikbaar waarin interventies voor langer gelukkig en gezond zelfstandig inzichtelijk zijn.

#### *Gezonde scholen*

- Gegevens van de Gezondheidsmonitor Jeugd zijn in het voorjaar van 2020 beschikbaar voor VO- scholen die daaraan meededen.
- We adviseren en begeleiden scholen volgens de Gezonde School-aanpak. Inzet is dat meer scholen gebruik maken van het aanbod Gezonde School. Scholen besteden daarbij aandacht aan gezondheidsthema's zoals weerbaarheid, gezonde voeding en duurzaamheid, bewegen en sport, roken en alcohol, relaties en seksualiteit.

#### *Verkleinen van gezondheidsverschillen*

- We adviseren gemeenten over en stimuleren bij het oplossen van gezondheidsproblemen en het verkleinen van gezondheidsachterstanden. Bijvoorbeeld door input te geven op/voor uitvoeringsplannen, gezondheidsthema's te agenderen, integrale samenwerking te stimuleren etcetera. Er wordt gebruik gemaakt van landelijke ontwikkelingen, nieuwe aanpakken en vertaalslag gemaakt naar de lokale en regionale situatie.
- We coördineren en/of begeleiden preventieprogramma's op basis van maatwerkafspraken met specifieke gemeenten zoals:
  - o B.Slim/JOGG: samen met o.a. school, wijk, sportvereniging, gemeente, kinderen, ouders en vele anderen het overgewicht van kinderen te lijf gaan.
  - o Vervolg op Nuchter Verstand: integrale aanpak van overmatig alcoholgebruik waarbij de nadruk ligt op bewustwording bij jongeren en ouders, maar ook op beschikbaarheid van alcohol en handhaving van de Drank- en Horecawet. In 2020 wordt gewerkt aan een vervolg op het programma Nuchter Verstand dat afloopt in 2019.
  - o Mentale Vitaliteit en Langer Zelfstandig: signalering van eenzaamheid onder senioren, het versterken van zelfredzaamheid en het sociale netwerk, het stimuleren van bewegen en het voorkomen van vallen. Deelname in lokale en regionale netwerken rond dementie.
  - o Gezonde Wijk/buurt: bijeen brengen van bijvoorbeeld zorg-, welzijn- en sportpartners, wijkteams en inwoners ten behoeve van samenwerking rondom concrete speerpunten om gezondheidsachterstanden tegen te gaan waaronder aandacht voor armoede en gezondheid en een gezonde leefomgeving.

## Samenvattend

Onze ambitie is gezondere wijken en scholen in de regio Utrecht. De subdoelen die we nastreven zijn:

- afname van verschillen in gezondheid tussen groepen inwoners;
- kwetsbare groepen, zoals jeugd, senioren en statushouders zijn gezonder en weerbaarder;
- toename vitaliteit en eigen kracht van inwoners;
- een gezondere leefomgeving voor inwoners;
- meer samenwerken met partners op het vlak van preventie en zorg.

## Wat gaat het kosten?

Gezondere wijken en scholen (x €1.000)	Raming 2019-1			Raming 2020-0		
	Lasten	Baten	Saldo	Lasten	Baten	Saldo
Gezondheidsadvies- en beleid	789	0	-789	800	0	-800
Gezondheidsbevordering	364	0	-364	405	0	-405
Geraamde totaal saldo van baten en lasten	1.153	0	-1.153	1.206	0	-1.206
Mutaties reserves	0	0	0	0	0	0
<b>Geraamde resultaat</b>	<b>1.153</b>	<b>0</b>	<b>-1.153</b>	<b>1.206</b>	<b>0</b>	<b>-1.206</b>

## 2.4 Een goede start voor ieder kind

Elk kind verdient het om gezond en veilig op te groeien. De jongere van nu is de toegeruste en weerbare inwoner en ouder van de toekomst, die vanuit eigen regie meedoet aan de maatschappij. Een goede start begint al voor de geboorte, zelfs nog voor de conceptie en de zwangerschap. Vroege interventie loont. Dat weten we. Vanuit de wetenschap is ondubbelzinnig aangetoond dat preventie vroeg in het leven van een kind effectiever (en goedkoper) is dan later ingrijpen. We weten ook dat de plek waar de wieg staat van een kind bepalend is voor zijn of haar toekomst.



Om ervoor te zorgen dat ieder kind de kans heeft op een goede start, willen we dat:

- de jeugd in de regio gezond en weerbaar is;
- geen kind buiten beeld is of raakt;
- alle kinderen zo veel mogelijk kunnen meedoen in het normale leven;
- jongeren en ouders onze Jeugdgezondheidszorg weten te vinden met alledaagse vragen, voor praktische tips, bij kleine zorgen maar ook met ingewikkelde problemen.

Onze Jeugdgezondheidszorg (JGZ) werkt aan een goede start voor ieder kind, liefst al voor de geboorte. Dit doen we door het versterken van hechting, ouderschap, gezondheid en weerbaarheid. De gezondheid van een kind voor, tijdens en na de geboorte blijkt een belangrijke voorspeller te zijn van problemen – zowel fysiek als mentaal – op latere leeftijd. We sluiten aan bij wat ouders en jongeren zelf weten en kunnen. We zijn er voor alle kinderen. Ouders bepalen de intensiteit en vorm van het contact, en we ondersteunen en begeleiden hen.

De kern van het basispakket Jeugdgezondheidszorg is:

1. Uitvoeren Rijksvaccinatieprogramma.
2. Systematisch volgen en beoordelen van de ontwikkeling van kinderen en jongeren.
3. Tijdig signaleren van problemen en vroegtijdig opsporen van specifieke stoornissen.
4. Geven van preventieve voorlichting, advies, instructie en begeleiding, individueel of in groepen, gericht op het versterken van de eigen kracht van ouders en jongeren.
5. Het geven van voorlichting, advies en ondersteuning door het voeren van gesprekken om ouders en jongeren te ondersteunen en gerust te stellen.
6. Beoordelen of extra ondersteuning, hulp of zorg nodig is en dan direct de juiste zorg of hulp erbij halen.
7. Samenwerken met professionals uit onderwijs, voorschoolse voorzieningen, jeugdhulp, verloskundigen, kraamzorg, huisartsen en andere curatieve zorgverleners, buurtteams en andere relevante partijen. Dit is van belang voor het signaleren en voor het bieden van goede en snelle zorg en ondersteuning.
8. Adviseren van gemeenten en scholen over collectieve maatregelen op basis van analyse van verkregen gegevens.

### *Bestuursagenda 2019-2023: Kansrijk Opgroeien*

Met het merendeel van de kinderen in de regio Utrecht gaat het gelukkig goed. 14% van de kinderen heeft echter een minder gunstige start. Dit heeft gevolgen voor hun gezondheid en ontwikkeling op jonge en latere leeftijd. De kans op een goede start krijg je maar één keer. Daarom is het van belang dat we *samen* in deze regio zorgen voor onze kinderen en die kans zo groot mogelijk maken.

In 2020 werken we concreet aan het kansrijk opgroeien voor ieder kind door:

- Het verstevigen van de doorgaande lijn van zorg vanaf -9 maanden tot 18 jaar.
- Voor de eerste duizend dagen, grofweg van conceptie tot de tweede verjaardag, geldt dat relatief de meeste groei en ontwikkeling plaatsvindt. De GGDrU sluit aan bij het landelijke actieprogramma Kansrijke start van het ministerie van VWS, waarbij wordt ingezet op betere samenwerking in de geboortezorgketen en op evidence- based best practices en programma's zoals:
  - o Nu Niet Zwanger; Een preventieprogramma dat kwetsbare (potentiële) ouders helpt om in deze fase van hun leven geen kind te krijgen. Dit gebeurt op vrijwillige basis met een persoonlijke benadering en begeleiding.
  - o Stevig ouderschap; een interventie voor gezinnen met een verhoogd risico op opvoedingsproblematiek. Het is een evidence-based programma dat bijdraagt aan een positieve, gezonde en veilige opvoeding. Om meer kwetsbare gezinnen te bereiken willen we samen met gemeenten die nog niet bekend zijn met het programma, de mogelijkheden verkennen.
  - o Prenatale huisbezoeken; deze huisbezoeken richten zich op ondersteuning van kwetsbare (aanstaande) ouders. Zij worden al voor de geboorte begeleid naar een zo optimaal mogelijke start met hun kind en het aanstaande ouderschap. Om zoveel mogelijk kwetsbare (aanstaande) ouders te bereiken is onze ambitie deze interventie in alle gemeenten in de regio Utrecht aan te bieden.
  - o VoorZorg; specifiek voor kwetsbare vrouwen is in 2020 de interventie VoorZorg beschikbaar. Deze interventie richt zich op het terugdringen van (het risico op) kindermishandeling. VoorZorg is een effectief bewezen interventie die zwangerschaps- en geboorte-uitkomsten, de gezondheid en ontwikkeling van het kind en de persoonlijke ontwikkeling van de moeder verbetert.

Wij brengen deze interventies onder de aandacht bij die gemeenten waar dit van meerwaarde zou kunnen zijn op basis van onze ervaringen in onder andere de jeugdgezondheidszorg. Deze best-practices en programma's zijn beschikbaar voor die gemeenten in de regio Utrecht die hier interesse in hebben op basis van aanvullende maatwerkafspraken.

### *Rijksvaccinatieprogramma*

- De uitvoering van het Rijksvaccinatieprogramma wordt uitgebreid met meningokokkenziekten waarvoor voorgaande jaren reeds een inhaalcampagne is gedaan.
- Gestart wordt met het aanbieden van de vaccinatie van de maternale kinkhoest aan zwangere vrouwen. De jeugdgezondheidszorg is tevens vraagbaak voor vragen over deze vaccinatie.

- Ook de voorbereidingen om de rotavirus- vaccinatie voor risicogroepen aan te bieden is gestart, waarmee deze vaccinaties in 2020 onderdeel zijn van het rijksvaccinatie-programma.

#### *Doorzetten van vernieuwde werkwijze basis- en voortgezet onderwijs*

- We vernieuwen geleidelijk onze werkwijze op het basis- en voortgezet onderwijs; dit is een meerjarenplan, waarvoor we eerst het nieuwe Digitale Dossier (GGiD) geïmplementeerd en goed werkend willen hebben.
- Onderzocht wordt of en hoe een betere samenwerking tussen onderwijs en JGZ kan worden gerealiseerd als het gaat om ziekteverzuimbegeleiding voor mbo- studenten van 18 jaar en ouder. Uit de praktijk blijkt dat ziekteverzuim vaak wordt veroorzaakt door onder andere sociaal-emotionele problemen, somatische klachten en of psychische problemen. Op dit moment is er vanuit de jeugdgezondheidszorg (JGZ) alleen financiering beschikbaar voor studenten tot 18 jaar, maar ongeveer de helft van de mbo-studenten is echter 18 jaar of ouder. Op papier volwassen zijn betekent nog niet dat elke jongere zijn/haar leven goed op de rit heeft. Doel is thuiszitten en voortijdige schoolverlating zoveel mogelijk te voorkomen en dat op tijd wordt ingegrepen wanneer er langere tijd sprake is van (ziekte)verzuim.

### **Samenvattend**

Onze ambitie is een goede start voor ieder kind. De subdoelen die we nastreven zijn:

- gezondere en weerbare jeugd;
- geen kind is of raakt buiten beeld;
- alle kinderen doen zo veel mogelijk mee in het normale leven;
- meer jongeren en ouders weten onze Jeugdgezondheidszorg te vinden met alledaagse vragen, voor praktische tips, bij kleine zorgen maar ook met ingewikkelde problemen.

### **Wat gaat het kosten?**

Een goede start voor ieder kind (x €1.000)	Raming 2019-1			Raming 2020-0		
	Lasten	Baten	Saldo	Lasten	Baten	Saldo
Jeugdgezondheid	20.734	0	-20.734	20.629	0	-20.629
Geraamde totaal saldo van baten en lasten	20.734	0	-20.734	20.629	0	-20.629
Mutaties reserves	0	80	80	0	0	0
<b>Geraamde resultaat</b>	<b>20.734</b>	<b>80</b>	<b>-20.654</b>	<b>20.629</b>	<b>0</b>	<b>-20.629</b>

## 2.5 Voorkomen van gezondheidsproblemen en -risico's

We vinden het belangrijk dat gemeenten in de regio Utrecht weten wat de gezondheidssituatie van de inwoners is. Daarnaast willen we dat onze inwoners in een omgeving leven, waarin gezondheidsrisico's beperkt zijn. En dat zij zonder zorgen kwalitatief goede en hygiënische voorzieningen kunnen gebruiken.

Om gezondheidsproblemen en risico's te voorkomen, willen we dat:

- een goed beeld bestaat van de huidige en te verwachten gezondheidssituatie van inwoners van de regio;
- in lokaal beleid aandacht uitgaat naar preventie, gezondheid, gezondheidsachterstanden en kwetsbare groepen;
- gemeenten ons zien als een onafhankelijk kennisinstituut met toepasbare kennis;
- gemeenten en samenwerkingspartners ons proactief inschakelen;
- de kwaliteit van Wmo voorzieningen, de kinderopvang en gastoudervoorzieningen goed is;
- alle tattoo-piercing en permanente make-up locaties en seks- en relaxinrichtingen over een vergunning beschikken;
- asielzoekerscentra en seks- en relaxinrichtingen volgens hygiënerichtlijnen werken;
- gemeenten en aanbieders tevreden zijn over de toezichtbezoeken;
- jeugdverblijven voldoen aan wet- en regelgeving.



## Wat gaan we daarvoor doen?

We monitoren en signaleren ontwikkelingen in de gezondheid van inwoners. Gemeenten adviseren we over de lokale gezondheidssituatie. We bewaken het beleidsproces en de effecten van beleid.

Onze taken zijn:

1. Verrichten van onderzoeken om inzicht te krijgen in de gezondheidssituatie van inwoners. Dit helpt ons en gemeenten om preventief gezondheidsbeleid op te stellen.
2. Signaleren van gezondheidsrisico's en -trends op basis van onderzoeken en registratiegegevens.
3. Vertalen van onderzoeksresultaten naar concrete lokale adviezen.
4. Bewaken dat gezondheidsaspecten worden meegewogen in bestuurlijke beslissingen.

Inwoners vertrouwen erop dat de voorzieningen die zij gebruiken veilig zijn. Daarom houden we toezicht op de kwaliteit van voorzieningen als kinderdagverblijven, tattoo- en piercingshops en asielzoekerscentra.

Onze toezichthoudende taken hebben betrekking op:

1. De kwaliteit van de kinder- en gastouderopvang.
2. De kwaliteit van de uitvoering van Wmo-gefinancierde aanbieders.
3. Hygiënezorg voor onder meer tattoo- en piercingshops, seks- en relaxinrichtingen, asielzoekerscentra en jeugdverblijven.

Ook in 2020 werken we aan het voorkomen van gezondheidsproblemen en risico's. Onze kennis en expertise zetten we op de volgende manier in:

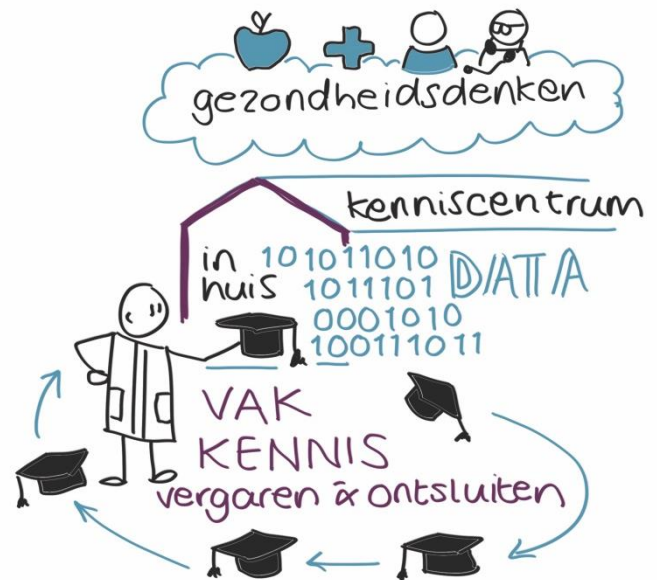
- Signaleren en monitoren van gezondheidsrisico's en trends op basis van (monitor)onderzoeken en registraties en gesprekken met lokale partners.
- Uitvoeren van monitoronderzoeken, zoals:
  - o Monitor 0-12 jarigen.
  - o Monitor 12-19 jarigen.
  - o Monitor kwetsbare groepen.
  - o Monitor volwassenen en senioren.
  - o Vier panelonderzoeken per jaar.
- Maken van wijk schetsen/profielen naar behoefte van gemeenten.
- Agenderen en adviseren over specifieke gezondheidsthema's zoals Kansrijk opgroeien, Gezonde leefomgeving, Langer gelukkig en gezond zelfstandig, personen met verward gedrag en andere onderwerpen afhankelijk van de actualiteit.
- Adviseren en ondersteunen van gemeenten bij ontwikkeling en uitvoering van lokaal gezondheidsbeleid.

- Herijking van het Wmo toezicht. De huidige opdracht aan GGDrU voor de uitvoering van het Wmo toezicht in de regio Utrecht<sup>1</sup> loopt tot en met september 2020. GGDrU wil zich tijdig voorbereiden om te komen tot een eigentijds en geactualiseerd Wmo toezicht, zodat de kwaliteitsbewaking van de Wmo voorzieningen in de regio ook vanaf september 2020 geborgd is.

## Samenvattend

Onze ambitie is het voorkomen van gezondheidsproblemen en –risico's. De subdoelen die we nastreven zijn:

- toename aandacht voor preventie, gezondheid, gezondheidsachterstanden en kwetsbare groepen in lokaal beleid;
- een goed beeld van de huidige en te verwachten gezondheidssituatie van de inwoners van de regio;
- gemeenten zien ons meer als een onafhankelijk kennisinstituut met toepasbare kennis;
- toename gemeenten en samenwerkings-partners die ons proactief inschakelen;
- goede kwaliteit van Wmo voorzieningen, de kinderopvang en gastoudervoorzieningen;
- alle tattoo-piercing en permanente make-up locaties en seks- en relaxinrichtingen beschikken over een vergunning;
- alle asielzoekerscentra en seks- en relaxinrichtingen werken volgens hygiënerichtlijnen;
- tevredenheid bij gemeenten en aanbieders over de toezichtbezoeken;
- jeugdverblijven voldoen aan wet- en regelgeving.



<sup>1</sup> Dit betreffen de volgende 24 gemeenten: Amersfoort, Baarn, Bunnik, Bunschoten, De Bilt, De Ronde Venen, Houten, Leusden, Lopik, Montfoort, Nieuwegein, Oudewater, Renswoude, Rhenen, Soest, Stichtse Vecht, Utrechtse Heuvelrug, Veenendaal, Vijfheerenlanden, Wijk bij Duurstede, Woerden, Woudenberg, IJsselstein en Zeist



## Wat gaat het kosten?

Voorkomen van gezondheidsproblemen en -risico's (x €1.000)	Raming 2019-1			Raming 2020-0		
	Lasten	Baten	Saldo	Lasten	Baten	Saldo
Epidemiologie	546	0	-546	759	0	-759
Toezicht kinderopvang	1.121	0	-1.121	1.377	0	-1.377
Tattoo en piercing	24	0	-24	27	0	-27
Seks en relax	1	0	-1	2	0	-2
Wmo	245	0	-245	248	0	-248
Geraamde totaal saldo van baten en lasten	1.938	0	-1.938	2.414	0	-2.414
Mutaties reserves	38	0	-38	38	165	128
<b>Geraamde resultaat</b>	<b>1.975</b>	<b>0</b>	<b>-1.975</b>	<b>2.451</b>	<b>165</b>	<b>-2.286</b>

## 2.6 De organisatie op orde

Als organisatie zijn we in beweging om de basis op orde te krijgen. Met een stevige basis halen we meer uit ons werk en onze mensen. Het helpt ook om onze kernwaarden beter uit de verf te laten komen.

Het is onze ambitie de basis op orde te houden, we willen:

- een bedrijfsvoering die tegen een stootje kan, zodat we altijd en overal inwoners, gemeenten en samenwerkingspartners kunnen bedienen;
- het beste uit onze organisatie en onze professionals halen;
- een veerkrachtige en flexibele organisatie, die kan meebewegen met de veranderingen in de samenleving;
- zorg op maat bieden voor alle gemeenten in de regio Utrecht.

### Wat gaan we daarvoor doen?

We houden de basis op orde door te zorgen dat de ICT binnen onze organisatie betrouwbaar, veilig en goed blijft. Door te blijven investeren daar waar nodig.

Een veranderende samenleving vereist een GGD die daarop inspeelt. Een van de speerpunten is een goede informatievoorziening en een goede infrastructuur waardoor GGDrU haar dienstverlening aan inwoners kan optimaliseren.

#### *Bestuursagenda 2019-2023: Doorontwikkeling interne organisatie*

In de komende jaren blijven we werken aan de organisatieontwikkeling. We spelen in op kansen die ontstaan en werken gezamenlijk naar een steeds meer zelforganiserende organisatie, met minder lagen. In het kader van onze organisatieontwikkeling zijn we aan de slag met de ontwikkelprogramma's:

- *Ik in Beweging*  
Dit is een ontwikkelprogramma voor alle medewerkers waarin we toegepaste trainingen aanbieden die aansluiten op onze kernwaarden en het versterken van vaardigheden en competenties. Voorbeelden van trainingen zijn projectmatig werken, bestuurlijke sensitiviteit, inzicht krijgen in talenten en presentatievaardigheden.
- *Leiderschap*  
Met dit traject werken we aan het vergroten van de leiderschapsvaardigheden bij onze leidinggevenden en medewerkers. Te denken valt hierbij aan het versterken van gespreksvaardigheden, ontwikkelgericht organiseren en feedback geven en ontvangen.
- *Werken aan een passende organisatie*  
Om aan te sluiten op de maatschappelijke ontwikkelingen en de omgeving bouwen we aan een flexibele en wendbare organisatie. We doen dit door te werken naar een organisatie met meer ruimte voor de professionals en minder hiërarchische gelaagdheid. In het GGDrU-werkconcept past het herverdelen van eigenaarschap en meer zelforganisatie.

- *Afronden Basis op Orde ICT*

Concreet betekent met afronding van de Basis op Orde ICT inzet op de optimalisering van onze applicatielandschap gebaseerd op de architectuur die door GGD-en is omarmd (PURA-architectuur). Daarnaast zet GGDrU vanaf 2020 in op de eisen voortvloeiend op de Wet Digitale Overheid zoals voldoen aan standaarden voor elektronisch verkeer, regels over informatieveiligheid en over de toegang van burgers tot online dienstverlening.

- *Eigentijdse en herkenbare huisvesting*

GGDrU heeft circa 60 locaties in gebruik. Huisvesting kan een bijdrage leveren aan een professionele uitstraling en goed werkgeverschap. Tevens kan de juiste functionaliteit van huisvesting zorgen voor een verhoogde zichtbaarheid met toevoeging het resultaat van samenwerking van interne en externe gebruikers. Voor 2020 ligt onder meer de focus op de herhuisvesting van het hoofdkantoor van GGDrU.

## **Samenvattend**

Onze ambitie is om de organisatie op orde te houden. De subdoelen die we nastreven zijn:

- verbeteren van de bedrijfsvoering, zodat we altijd en overal inwoners, gemeenten en samenwerkingspartners kunnen bedienen;
- het beste uit onze organisatie en onze professionals halen;
- een veerkrachtigere en flexibelere organisatie, zodat we meebewegen met de veranderingen in de samenleving;
- zorg op maat bieden voor alle gemeenten in de regio Utrecht.

## 2.7 Een eigentijdse dienstverlening

We willen een organisatie zijn die meegaat met zijn tijd. Die midden in de samenleving staat en op een manier werkt waarbij inwoners zich prettig voelen. Die altijd de verbinding zoekt en gezamenlijk met gemeenten en anderen werkt aan een gezond en veilig leven in de regio Utrecht.



We werken aan een eigentijdse dienstverlening door:

- verbindend werken, samen met anderen;
- werken op herkenbare, toegankelijke, veilige en uitnodigende locaties voor bezoekers en medewerkers;
- een flexibele inrichting te realiseren, passend bij een veranderende omgeving;
- in ons werk gebruik te maken van eigentijdse technologie;
- een Digitaal Dossier Jeugdgezondheidszorg.

### Wat gaan we daarvoor doen?

#### *Aanpassen dienstverlening ondersteunende teams*

GGDrU maakt een beweging op weg naar (meer) zelforganiserende teams. Dit heeft ook implicaties voor de wijze waarop de ondersteunende teams (onder meer Informatisering & Automatisering, Facilitaire Zaken, Financiën, HR) de dienstverlening vormgeven. In 2020 wordt hierop geïnvesteerd door aanpassing van het interne dienstverleningsconcept zodat de (meer) zelforganiserende teams hierop maximaal comfort ervaren.

#### *GGiD*

We werken niet vóór maar samen mét kinderen, jongeren en hun ouders. De regie ligt bij hen. De dienstverlening van onze jeugdgezondheidszorg is met de introductie van het digitaal dossier, het GGiD, eigentijds geworden.

- Het GGiD wordt verder doorontwikkeld zodat ons werk efficiënter wordt;
- In 2020 is het ouderportaal beschikbaar waarmee een volgende stap wordt gezet om onze werkzeze beter af te stemmen op de wensen en behoefte van ouders, kinderen en jongeren in de regio.

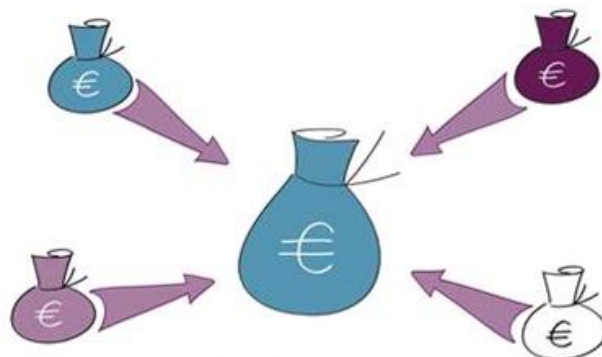
### Samenvattend

Onze ambitie is om een eigentijdse dienstverlening te hebben. De subdoelen zijn:

- verbindend werken, samen met anderen;
- werken op meer herkenbare, toegankelijke en uitnodigende locaties;
- toename eigentijdse technologie in ons werk;
- borgen GGiD in onze organisatie.

### 3 Financiën

De vijf inhoudelijke ambities voor 2020 komen samen in één programma Publieke Gezondheid. In de onderstaande tabel presenteren we het overzicht van baten en lasten in de begroting. Daarna splitsen we de begroting op naar de vijf inhoudelijke ambities plus de conform BBV verplichte productgroepen 'Overhead' en 'Algemene Dekkingsmiddelen'.



Programma (x €1.000)	Raming 2019-1			Raming 2020-0		
	Lasten	Baten	Saldo	Lasten	Baten	Saldo
Publieke Gezondheid	43.671	43.159	-512	44.448	44.112	-336
Geraamde totaal saldo van baten en lasten	43.671	43.159	-512	44.448	44.112	-336
Mutaties reserves	38	550	512	38	374	336
<b>Geraamde resultaat</b>	<b>43.709</b>	<b>43.709</b>	<b>0</b>	<b>44.485</b>	<b>44.485</b>	<b>0</b>

Het programma opgesplitst naar inhoudelijke ambities geeft het volgende beeld:

Programma Publieke Gezondheid (x €1.000)	Raming 2019-1			Raming 2020-0		
	Lasten	Baten	Saldo	Lasten	Baten	Saldo
Een veiligere leefomgeving	8.103	2.850	-5.253	8.157	2.975	-5.182
Minder kwetsbaren	404	0	-404	383	0	-383
Gezondere wijken en scholen	1.153	0	-1.153	1.206	0	-1.206
Een goede start voor ieder kind	20.734	0	-20.734	20.629	0	-20.629
Voorkomen van gezondheidsproblemen en -risico's	1.938	0	-1.938	2.414	0	-2.414
Overhead	11.340	0	-11.340	11.661	0	-11.661
Algemene dekkingsmiddelen	0	40.309	40.309	0	41.137	41.137
Geraamde totaal saldo van baten en lasten	43.671	43.159	-512	44.448	44.112	-336
Mutaties reserves	38	550	512	38	374	336
<b>Geraamde resultaat</b>	<b>43.709</b>	<b>43.709</b>	<b>0</b>	<b>44.485</b>	<b>44.485</b>	<b>0</b>

#### Vennootschapsbelasting

Aangezien er verwacht wordt dat er over de taken die de GGDrU uitvoert geen winst wordt gemaakt is in de begroting 2020 een bedrag van €0 opgenomen aan last voor de vennootschapsbelasting.

### Onvoorzien

In de begroting 2020 is rekening gehouden met een post 'Onvoorzien' van €92.500, waarmee voldaan wordt aan de norm van 0,3% over de totale inwoner- en kindbijdrage zoals opgenomen in de financiële verordening van GGDrU.

## **3.1 Ontwikkelingen algemene gemeentelijke bijdrage 2020-2023**

Verschillende factoren zijn van invloed op de ontwikkeling van de inwonerbijdrage en de kindbijdrage. Ten eerste de loonindex; deze wordt berekend op basis van de uitgangspunten van de Kaderbrief. Daarin is opgenomen dat de cao en de premie-ontwikkelingen van het werkgeversdeel worden gevolgd. De huidige cao liep tot 1 januari 2019; ten tijde van het opstellen van de primitieve begroting 2020 is er nog geen nieuwe cao bekend waardoor in deze begroting nog geen indexering op dat vlak verwerkt kan worden. Zodra de nieuwe cao bekend is worden de effecten daarvan in de eerstvolgende begrotingswijziging 2020 verwerkt. In de premieontwikkelingen van het werkgeversdeel hebben zich wel een beperkt aantal wijzigingen voorgedaan. In de begrotingswijziging 2019-1, vastgesteld in het Algemeen Bestuur van 5 december 2018 werd voor het jaar 2019 deels uitgegaan van schattingen aangezien de definitieve percentages pas bekend zouden worden na het opstellen van de begrotingswijziging. De daadwerkelijke percentages voor het jaar 2019 (die doorwerken in de begroting 2020) blijken licht af te wijken van de schatting. Zie onderstaande tabel voor de oude en de nieuwe percentages:

Premie-% en franchises	2020-0	2019-1
WHK	1,22%	0,84%
Wia basis	6,96%	6,85%
UFO	0,78%	0,78%
ZVW	6,95%	7,10%
<b>Totaal SV-premies</b>	<b>15,91%</b>	<b>15,57%</b>
OP/NP franchise	13.800	13.500
OP/NP en IVP % WG	20,03%	20,17%
Franchise AOP	20.900	20.800
AOP % WG	0,35%	0,35%
IKB	17,45%	17,45%
Max. SV maandloon	4.660,59	4.600,00

De tweede factor van invloed op de inwoner- en kindbijdragen is de prijsindex. Hiervoor wordt uitgegaan van het Bruto Binnenlands Product, zoals opgenomen in de september circulaire 2018 van het Gemeentefonds. Voor het jaar 2019 is hier een percentage van 2,5% opgenomen en voor 2020 2%. In de begrotingswijziging 2019-1 was nog een percentage voor 2019 van 1,6% gehanteerd. Dat brengt met zich mee dat voor het jaar 2019 nog een correctie van 0,9% moet worden verwerkt naast de 2% voor het jaar 2020, ofwel een totale prijsindex van 2,9% in de begroting 2020.

De derde factor is de ophoging van de twee uren per week van de coördinator PGA ten behoeve van de structurele borging van de doorgaande lijn vanuit de PGA richting het reguliere GGDrU werk in gemeenten voor statushouders.

De financiële impact van de loonindex en de prijsindex vertaalt zich in een mutatie van de inwoner- en kindbijdragen. Deze ontwikkelen zich als volgt:

Gemeente	IWB 2018-1 APG	IWB 2018-1 JGZ	KB 2018- 1 JGZ	IWB 2019-0 APG	IWB 2019-0 JGZ	KB 2019- 0 JGZ	IWB 2019-1 APG	KB 2019- 1 JGZ	IWB 2020-0 APG	KB 2020- 0 JGZ
MN-gemeenten (muv Vianen en Eemnes)	5,215	-	100,101	5,248	-	111,113	5,295	112,125	5,355	113,255
Gemeente Vianen	5,215	7,415	-	5,248	7,386	-	-	-	-	-
Gemeente Vijfheerenlanden	-	-	-	-	-	-	5,046	112,125	5,355	113,255
Gemeente Eemnes	4,956	-	100,101	4,988	-	111,113	5,046	112,125	5,104	113,255
Gemeente Utrecht *	3,351	-	-	3,372	-	-	3,470	-	3,511	-
* Bedrag is exclusief de bijdragen voor Epidemiologie en Gezondheidsbevordering (lump sum bedragen)										

#### Gemeenten Eemnes, Utrecht en Vijfheerenlanden

De gemeente Eemnes betaalt een lagere inwonerbijdrage omdat zij geen Wmo-taak van GGDrU afneemt. De gemeente Utrecht betaalt een lagere inwonerbijdrage omdat zij geen Wmo-taak van GGDrU afneemt en omdat voor de taken epidemiologie en gezondheidsbevordering een liaison-constructie is afgesproken. Gemeente Utrecht betaalt geen kindbijdrage aangezien door deze gemeente geen taken op het gebied van Jeugdgezondheidszorg worden afgenomen.

Voor gemeente Vijfheerenlanden (gevormd per 1-1-19) geldt dat de Wmo-taak in het jaar 2019 nog werd afgenomen in de vorm van maatwerk (voormalige gemeente Vianen), maar dat de financiering per 1-1-2020 net als bij de andere gemeenten die de taak afnemen via de inwonerbijdrage loopt.

In onderstaande tabel staan de bijdragen van gemeente Utrecht voor de basistaken Epidemiologie en Gezondheidsbevordering voor de jaren 2018 tot en met 2022.

Gemeente	Bijdrage 2018-1	Bijdrage 2019-0	Bijdrage 2019-1	Bijdrage 2020-0	Bijdrage 2021-0	Bijdrage 2022-0
Utrecht (Epidemiologie)	53.782	54.123	54.616	55.166	55.718	56.275
Utrecht (Gezondheidsbevordering)	53.782	54.123	54.616	55.166	55.718	56.275

#### Meerjarenperspectief inwoner en kindbijdragen

Het meerjarenperspectief voor het verwachte totaalbedrag per gemeente voor 2021-2023 hebben we inzichtelijk gemaakt (indicatief). Uitgangspunt daarbij zijn de inwoneraantallen en kind aantallen per 1-1-18 die voor de begroting 2020 zijn gebruikt.

Gemeente	Aantal inwoners per 1-18	Aantal 1-kinderen per 1-1-18	2020 (x €1.000)	2021 (x €1.000)	2022 (x €1.000)	2023 (x €1.000)
Amersfoort	155.226	35.516	4.854	4.902	4.951	5.001
Baarn	24.630	4.832	679	686	693	700
Bunnik	15.214	3.339	460	464	469	474
Bunschoten	21.266	5.047	685	692	699	706
De Bilt	42.846	8.995	1.248	1.261	1.273	1.286
De Ronde Venen	43.620	8.718	1.221	1.233	1.245	1.258
Eemnes	9.112	1.941	266	269	272	274
Houten	49.579	12.062	1.632	1.648	1.664	1.681
IJsselstein	34.302	7.727	1.059	1.069	1.080	1.091
Leusden	29.755	6.246	867	875	884	893
Lopik	14.395	3.221	442	446	451	455
Montfoort	13.879	3.148	431	435	440	444
Nieuwegein	62.426	11.909	1.683	1.700	1.717	1.734
Oudewater	10.180	2.160	299	302	305	308
Renswoude	5.175	1.347	180	182	184	186
Rhenen	19.816	4.405	605	611	617	623
Soest	46.089	9.542	1.327	1.341	1.354	1.368
Stichtse Vecht	64.513	13.516	1.876	1.895	1.914	1.933
Utrecht	347.483		1.330	1.344	1.357	1.371
Utrechtse Heuvelrug	49.314	9.965	1.393	1.407	1.421	1.435
Veenendaal	64.918	14.867	2.031	2.052	2.072	2.093
Vijfheerenlanden	55.001	11.736	1.624	1.640	1.656	1.673
Wijk bij Duurstede	23.678	4.943	687	693	700	707
Woerden	51.758	11.637	1.595	1.611	1.627	1.643
Woudenberg	13.021	3.210	433	438	442	446
Zeist	63.322	13.600	1.879	1.898	1.917	1.936
<b>Totaal</b>	<b>1.330.518</b>	<b>213.629</b>	<b>30.787</b>	<b>31.095</b>	<b>31.406</b>	<b>31.720</b>
NB: kindaanal gemeente Utrecht onvermeld aangezien deze gemeente geen taken op het gebied van Jeugdgezondheidszorg afneemt bij GGDrU						



### 3.2 Bijdragen en vergoedingen per gemeente 2020

In het volgende overzicht staan de verwachte gemeentelijke bijdragen voor wettelijke en collectieve taken en voor extra werkzaamheden, de intensivering wettelijke taken en maatwerk.

Gemeente	Aantal inwoners per 1-1-18	Aantal kinderen per 1-1-18	Wettelijke taken	Intensivering wettelijke taken	Collectieve taken	Maatwerk	Totale bijdrage 2020
Amersfoort	155.226	35.516	1.093	96	4.112	890	6.191
Baarn	24.630	4.832	171	13	559	108	851
Bunnik	15.214	3.339	106	1	386	39	532
Bunschoten	21.266	5.047	126	9	579	76	790
De Bilt	42.846	8.995	309	3	1.048	112	1.472
De Ronde Venen	43.620	8.718	305	8	1.009	189	1.511
Eemnes	9.112	1.941	61	5	221	47	334
Houten	49.579	12.062	354	3	1.388	145	1.889
IJsselstein	34.302	7.727	254	10	889	87	1.240
Leusden	29.755	6.246	199	10	723	72	1.003
Lopik	14.395	3.221	101	1	371	66	538
Montfoort	13.879	3.148	93	2	362	94	552
Nieuwegein	62.426	11.909	407	10	1.396	184	1.996
Oudewater	10.180	2.160	66	2	251	56	376
Renswoude	5.175	1.347	34	-	155	4	193
Rhenen	19.816	4.405	129	-	506	97	731
Soest	46.089	9.542	306	16	1.105	145	1.572
Stichtse Vecht	64.513	13.516	433	11	1.565	304	2.313
Utrecht	347.483		1.330	93	112	157	1.693
Utrechtse Heuvelrug	49.314	9.965	356	16	1.154	148	1.674
Veenendaal	64.918	14.867	447	-	1.704	168	2.319
Vijfheerenlanden	55.001	11.736	380	40	1.360	219	1.999
Wijk bij Duurstede	23.678	4.943	161	7	569	60	798
Woerden	51.758	11.637	356	9	1.341	305	2.011
Woudenberg	13.021	3.210	98	10	368	39	515
Zeist	63.322	13.600	461	24	1.579	139	2.204
<b>Totaal</b>	<b>1.330.518</b>	<b>213.629</b>	<b>8.137</b>	<b>399</b>	<b>24.813</b>	<b>3.949</b>	<b>37.298</b>
Bedragen x € 1.000,-							

### 3.3 Autorisatie vervanging activa

In 2019 hebben we de meerjarige investeringskalender geactualiseerd. Op basis hiervan is de investeringsbehoefte voor de periode 2019 tot en met 2023 opgenomen. Alle bedragen zijn gebaseerd op prijspeil 2020.

Autorisatie van de investeringskredieten vindt plaats door middel van vaststelling van de begroting en begrotingswijziging. In het meerjaren investeringsplan staan de volgende investeringskredieten voor 2020 en verdere jaren:



Investeringskredieten (€ * 1000)					
Categorie	Soort	2020	2021	2022	2023
Medische apparatuur	Echoscreen/gehoorscreen	48	-	-	-
	Audio- en bloeddrukmeters, weegschalen	-	11	50	50
	TBC röntgenapparaat + toebehoren + server	-	230	-	-
<b>Totaal Medische apparatuur</b>		<b>48</b>	<b>241</b>	<b>50</b>	<b>50</b>
Inventaris	Koelkasten	-	-	-	18
	Stoelen/tafel/kasten	-	38	108	108
	Bureaustoelen	19	25	25	25
	Diversen inventaris	20	20	20	20
	Koffieautomaten	6	8	8	8
	Couverteermachine	-	-	-	12
<b>Totaal Inventaris</b>		<b>45</b>	<b>91</b>	<b>161</b>	<b>191</b>
Computerapparatuur	Telefonie	-	201	-	-
	Beeldschermen	-	52	-	-
<b>Totaal Computerapparatuur</b>		<b>-</b>	<b>253</b>	<b>-</b>	<b>-</b>
<b>Totaal</b>		<b>93</b>	<b>585</b>	<b>211</b>	<b>241</b>

Ten tijde van het opstellen van deze begroting was het nog niet mogelijk een investeringskrediet op te nemen naar aanleiding van het strategisch huisvestingsplan. Zodra de bestuurlijke besluitvorming heeft plaatsgevonden zal dit eerstvolgende begrotingswijziging verwerkt worden.

Ten tijde van het opstellen van de begrotingswijziging 2019-1 is een krediet opgenomen voor de activeerbare kosten voor de bouw-, programma- en projectkosten van GGID (digitaal dossier). De bouw- en programmakosten worden gedragen door de drie GGD-en (Hollands Noorden, Twente en Utrecht). In 2019 hebben de drie GGD-en besloten tot het oprichten van de coöperatie. Zodra deze is opgericht worden de bouw- en programmakosten overgedragen aan de coöperatie. De projectkosten hebben sec betrekking op GGDrU en zijn derhalve in bovenstaande tabel opgenomen.

### 3.4 Meerjarenraming 2020-2023

De gecombineerde meerjarenraming van het programma Publieke Gezondheid is gebaseerd op de ambities uit deze begroting. Er is geen rekening gehouden met toekomstige ontwikkelingen.

Programma (x €1.000)	Raming 2020			Raming 2021			Raming 2022			Raming 2023		
	Lasten	Baten	Saldo	Lasten	Baten	Saldo	Lasten	Baten	Saldo	Lasten	Baten	Saldo
Publieke Gezondheid	44.448	44.112	-336	45.248	45.264	16	46.108	46.124	16	46.984	47.000	16
Geraamde totaal saldo van baten en lasten	44.448	44.112	-336	45.248	45.264	16	46.108	46.124	16	46.984	47.000	16
Mutaties reserves	38	374	336	38	22	-16	38	22	-16	38	22	-16
Geraamde resultaat	44.485	44.485	0	45.286	45.286	0	46.146	46.146	0	47.022	47.022	0

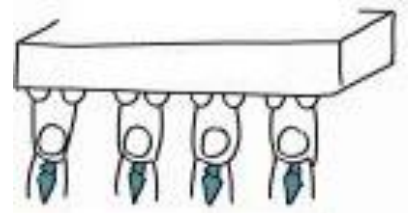
### 3.5 Overzicht van incidentele baten en lasten

De begroting 2020 is hoofdzakelijk gebaseerd op structurele baten en lasten. Daarbij worden de maatwerkafspraken met gemeenten voor de vorm als structureel gecategoriseerd. Uiteraard zijn gemeenten autonoom in het bepalen van de omvang van het maatwerk.

Incidentele baten en lasten ( * 1000)	Raming 2020			Raming 2021			Raming 2022		
	Lasten	Baten	Saldo	Lasten	Baten	Saldo	Lasten	Baten	Saldo
<u>Voor bestemming:</u>									
Opleiding procesoptimalisatie ombuigingsplan									
Friciekosten digitalisering logistiek proces ombuigingsplan	45		45	421		421	360		360
Kosten Mlcas									
Digitaal Dossier roosterplanning									
Kosten DD-JGZ									
<u>Reserves</u>									
Onttrekking bestemmingsreserve ombuigingen		7	-7		138	-138		5	-5
Onttrekking algemene reserve evaluatie ombuigingsplan								66	-66
Onttrekking reserve Tekort afschrijvingen De Dreef Zeist		31	-31						
Onttrekking reserve DJI TBC		69	-69						
Onttrekking reserve DD-JGZ		80	-80						
Geraamde resultaat	45	187	-142	421	138	283	360	71	289

## 4 Weerstandsvermogen

Kunnen we financiële tegenvallers opvangen zonder te bezuinigen? Het antwoord op deze vraag is te vinden in het weerstandsvermogen van onze organisatie.



Het weerstandsvermogen is het resultaat van de verhouding tussen enerzijds de weerstandscapaciteit (dit zijn de algemene reserves, de middelen waarover we kunnen beschikken om niet begrote kosten te dekken) en anderzijds de risico's die financiële impact kunnen hebben op de organisatie.

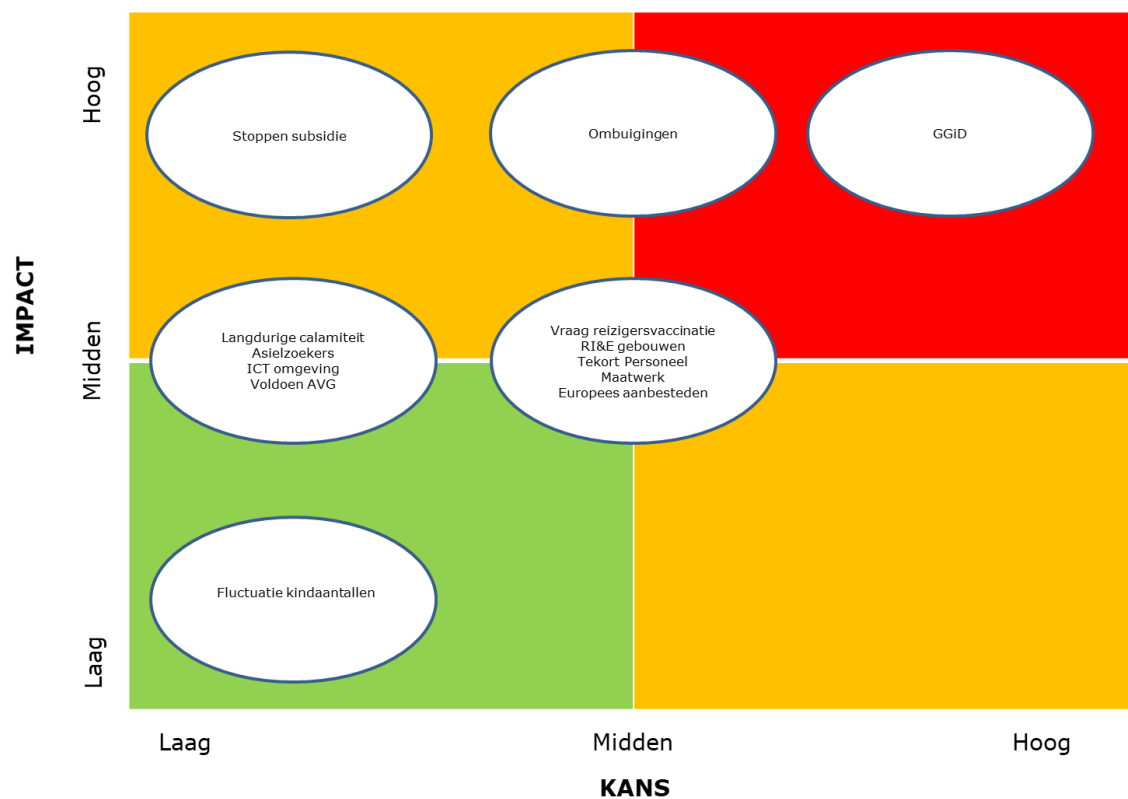
### *Weerstandscapaciteit*

De weerstandscapaciteit bestaat uit de algemene reserve. Per 31 december 2020 bedraagt onze weerstandscapaciteit € 1.273.349 voor resultaattoedeling. Ten tijde van het opstellen van de begroting 2020 vindt afstemming plaats tussen de gemeente Utrecht en GGDrU over de wijze waarop invulling gegeven kan worden aan de vrijwaringsbepaling (conform gestelde in de gemeenschappelijke regeling). Dit kan mogelijk consequenties hebben voor de omvang en presentatie van de (algemene) reserve(s) bij GGDrU. Hiermee is in de begroting 2020 geen rekening mee gehouden.

### *Risico's*

De uitgangspunten voor het uitvoeren van een risico-inventarisatie staan in de bestuurlijk vastgestelde notitie '*Weerstandsvermogen en risicobeheersing*'. Het actualiseren van risico's heeft onze aandacht en maakt vast onderdeel uit van de planning & control-cyclus. Zodra wijzigingen in het risicobeeld ontstaan, stellen we het bestuur hiervan op de hoogte.

Dit is de actuele risicokaart voor onze organisatie:



De financiële consequenties van deze risico's hebben we in kaart gebracht.

Nr	A. INTERNE BEDRIJFSVOERING	Oorzaak	Impact/ Risicobedrag	Actiepunt	Benodigd weerstands- vermogen	Vorig jaar
A1.	Europees aanbesteden	De meeste aanbestedingen worden door zelfde mensen uitgevoerd, de aanbestedingen moeten gespreid worden.	Er wordt niet voldaan aan de aanbestedingsregels	Inkoopkalender wordt gehanteerd, nieuwe spendanalyse en intern bekendheid aanbestedingsregels.	30.000	240.000
A2.	ICT omgeving (infrastructuur)	Laag volwassenheidsniveau	Mogelijke problemen mbt de ICT-omgeving	Diverse verbeteringen IT-omgeving zijn al doorgevoerd, laatste deel wordt in 2019 doorgevoerd.	3.000	60.000
A3.	Onvoldoende licenties	Groei in het verleden	Als nog moeten betalen voor licenties	Intussen zijn de licenties op orde en er hoeft niet meer betaald te worden voor licenties uit het verleden.	-	938
A4.	Voldoen AVG	Veranderde wetgeving	Niet voldoen aan AVG	Medewerker ingehuurd voor implementatie AVG. Wel nog structurele invulling organiseren.	3.000	375
A5.	Fluctuatie kind aantallen	Vanaf 2018 financiering JGZ obv kind aantallen	Structurele lasten bij fluctuatie opbrengsten	Op te vangen door natuurlijk verloop medewerkers	1.500	30.000
A6.	Asielzoekers	Wisselende instroom van asielzoekers	Structurele lasten bij fluctuatie opbrengsten	Op te vangen door tijdelijke krachten	12.000	12.000
A7.	Vertrek TBC-artsen	Door vergrijzing gebrek aan specialistische kennis	Onvoldoende kennis werk om uitvoeren en opschalen	Landelijke samenwerking en opleiden	-	48.000
A8.	Vraag naar reizigersvaccinatie	Fluctuatie vraag vaccinatie	Structurele lasten bij fluctuatie opbrengsten	Aanhouden flexibele schil van medewerkers	30.000	30.000
A9.	Tekort gekwalificeerd personeel	Lastig personeel vinden	Onvoldoende capaciteit en kennis voor werk	Werven en opleiden specifieke functie	30.000	30.000
<b>B. SAMENWERKING IN DE GR</b>						
B1.	Ombuigingen	Intensiveringen noodzakelijk, ombuiging noodzakelijk ter financiering	Ombuigingen worden niet uitgevoerd conform plan	Monitoren stand van zaken met betrekking tot ombuigingen	48.000	240.000
B2.	Maatwerk	Aansluiten behoefte gemeente en afname vraag maatwerk door gemeente	Structurele lasten bij fluctuatie opbrengsten	Aanhouden flexibele schil van medewerkers	30.000	30.000
B3.	Aanbesteding GGID	Betreft de bouw van een nieuw digitaal dossier met twee andere GGD-en. Tests geven aan dat software nog niet uitgerold kan worden. Uitloop van oplevering is aan de orde.	Incidenteel hogere kosten in zowel bouwfase als licentiekosten bestaande software (verlengen van gebruik). Mogelijk ook aanbestedingsrisico. Tevens later moment van realiseren ombuigingen.	Strakke sturing op PvE irt leverancier/bouwer. Aanpassen van ombuigingsplan vanwege latere ombuiging en hogere intensivering. Inkoopadvies organiseren inzake aanbesteding.	320.000	-
<b>C. EXTERNE ONTWIKKELINGEN</b>						
C1.	Risico Inventarisatie & Evaluatie	Nog niet alle benodigde RI&E zijn uitgevoerd	Uitvoeren van werk door medewerkers GGDrU	Uitvoeren en vervolg geven aan RI&E	7.500	7.500
C2.	Langdurige calamiteit	Onvoldoende bezetting	Impact op de operaties maar op voorhand niet te kwantificeren	Er zijn afspraken met GGD's/RIVM over tijdelijke ondersteuning en gemeente zijn ook ondersteunend	12.000	12.000
C3.	Stoppen subsidie seksuele gezondheid	Mogelijke veranderingen in wetgeving	Structurele personenlasten	Vinger aan de post houden bij VWS	60.000	-
					€ 587.000	€ 740.813

### Benodigde weerstandscapaciteit

Op basis van de risico-inventarisatie is de benodigde weerstandscapaciteit € 587.000. De beschikbare weerstandscapaciteit is € 1.273.349. Daarmee komt de verhouding (beschikbaar/nodig) op 2,17. Hiermee zijn de risico's voor 2020 financieel afdoende gedekt.

In onderstaande tabel is een aantal kengetallen opgenomen, die inzichtelijk moeten maken over hoeveel (financiële) ruimte GGDrU beschikt om structurele en incidentele lasten te kunnen dekken of opvangen. Deze kengetallen zijn voorgeschreven vanuit de verslaggevingsregels (conform Besluit Begroting & Verantwoording voor gemeenten en provincies):

Financiële kengetallen			
	Begroting 2018-1	Begroting 2019-0	Begroting 2020-0
Netto schuldquote (excl. E. uitzettingen)	34,3%	32,9%	23,5%
Netto schuldquote gecorrigeerd voor alle leningen (incl. uitzettingen)	34,3%	32,9%	23,5%
Solvabiliteitsratio	11,2%	9,0%	17,3%
Kengetal structurele exploitatieruimte	-0,1%	-0,4%	-0,7%
Ontwikkeling van de netto schuld per inwoner	10,81	10,73	7,78

#### *Netto schuldquote*

Netto schuldquote en netto schuldquote gecorrigeerd voor alle verstrekte leningen.

De positie van GGDrU is positief te noemen. De norm ligt tussen de 0-100%, waarbij 100% het maximum is. Daar blijft GGDrU ruimschoots onder. GGDrU heeft nog geen eigen norm vastgesteld.

#### *Solvabiliteitsratio*

Dit kengetal geeft inzicht in de mate waarin GGDrU in staat is aan zijn financiële verplichtingen te voldoen. Hoe hoger de solvabiliteitsratio, hoe groter de weerbaarheid. De solvabiliteit als de verhouding tussen het eigen vermogen ten opzichte van het totale vermogen stijgt in 2020 ten opzichte van 2019. Dit komt door de stijging van het eigen vermogen als gevolg van het nog onverdeelde resultaat 2018 wat hoger is dan de geprognoseerde onttrekkingen aan de reserves als gevolg van incidentele inzet ten behoeve van het ombuigingsplan en de monitor volwassenen. Daarnaast daalt de ook de schuldpositie van de GGDrU. Bij een hoger eigen vermogen kan de ratio nog beter worden verbeterd. GGDrU heeft nog geen eigen norm vastgesteld.

#### *Structurele exploitatieruimte*

Dit kengetal geeft aan hoe groot de structurele exploitatieruimte is, doordat wordt gekeken naar de structurele baten en lasten en deze worden vergeleken met de totale baten. Een positief percentage betekent dat de structurele baten toereikend zijn om de structurele lasten (waaronder de rente van de langlopende leningen) te dekken.

#### *Ontwikkeling van de netto schuld per inwoner*

De netto schuld per inwoner daalt in 2020 ten opzichte van 2019 als gevolg van de stijging van het aantal inwoners en een dalende schuldpositie.

De overige door het BBV voorgeschreven kengetallen (grondexploitatie en belastingcapaciteit) zijn niet van toepassing op GGDrU.

## 5 Verplichte paragrafen

### 5.1 Balans

ACTIVA (x €1.000)	Balans per 31 december 2020		Balans per 31 december 2019	
<b>Vaste activa</b>				
1. Materiële vaste activa				
a. Investerings met een economisch nut	€	9.966	€	10.407
<i>Subtotaal Materiële Vaste Activa</i>	€	9.966	€	10.407
2. Financiële vaste activa				
a. Overige uitzettingen met een rentetypische looptijd >= 1 jaar	€	19	€	19
Subtotaal Financiële vaste Activa	€	19	€	19
<i>Totaal vaste activa</i>	€	9.985	€	10.426
<b>Vlottende activa</b>				
3. Voorraden				
a. Gereed product en handelsgoederen	€	75	€	77
<i>Subtotaal Voorraden</i>	€	75	€	77
4. Uitzettingen rentetypische looptijd < 1 jaar				
a. Vorderingen op openbare lichamen	€	3.632	€	3.447
b. Overige vorderingen	€	250	€	250
<i>Subtotaal uitzettingen rentetypische looptijd &lt; 1 jaar</i>	€	3.882	€	3.697
5. Liquide middelen	€	200	€	116
6. Overlopende activa				
a. De van Europese en Nederlandse overheidslichamen nog te ontvangen voorschotbedragen de ontstaan door voorfinanciering op uitkeringen met een specifiek bestedingsdoel.				
- het Rijk	€	600	€	587
- overige Nederlandse overheidsichamen	€	200	€	208
b. Overige nog te ontvangen bedragen en vooruitbetaalde bedragen die ten laste van volgende begrotingsjaren komen.	€	1.000	€	1.450
<i>Subtotaal overlopende passiva</i>	€	1.800	€	2.245
<i>Totaal vlottende activa</i>	€	5.957	€	6.135
<b>TOTAAL GENERAAL ACTIVA</b>	€	15.941	€	16.561
PASSIVA (x €1.000)	Balans per 31 december 2020		Balans per 31 december 2019	
<b>Vaste passiva</b>				
7. Eigen vermogen				
a. Algemene reserve	€	1.037	€	1.273
b. Overige bestemmingsreserves	€	500	€	836
c. Gerealiseerd resultaat	€	1.219	€	1.219
<i>Subtotaal Eigen Vermogen</i>	€	2.756	€	3.328
8. Voorzieningen	€	809	€	731
9. Vaste schulden				
a. Onderhandse leningen binnenlandse banken en overige financiële instellingen	€	5.276	€	5.420
<i>Subtotaal Vaste Schulden</i>	€	5.276	€	5.420
<i>Totaal vaste passiva</i>	€	8.841	€	9.478
<b>Vlottende passiva</b>				
10. Netto-vlottende schulden met rentetypische looptijd < 1 jaar				
a. Overige schulden	€	4.800	€	4.800
<i>Subtotaal Netto-vlottende schulden met rentetypische looptijd &lt; 1 jaar</i>	€	4.800	€	4.800
11. Overlopende passiva				
a. Overlopende passiva verplichtingen opgenomen die in het begrotingsjaar zijn opgebouwd en die in een volgend begrotingsjaar tot betaling komen.	€	1.200	€	1.200
b. Overlopende passiva opgenomen van de van Europese en/of Nederlandse overheidslichamen (vooruit)ontvangen voorschotbedragen voor uitkeringen met een specifiek bestedingsdoel die dienen ter dekking van lasten van volgende begrotingsjaren				
- het Rijk	€	150	€	133
- overige Nederlandse overheidslichamen	€	950	€	950
<i>Subtotaal overlopende passiva</i>	€	2.300	€	2.283
<i>Totaal vlottende passiva</i>	€	7.100	€	7.083
<b>TOTAAL GENERAAL PASSIVA</b>	€	15.941	€	16.561



## 5.2 Reserves

Hierna is een overzicht opgenomen van de geprognosticeerde saldi van reserves per 1 januari 2020 en 31 december 2020. Basis voor de berekening is de reservepositie per 31 december 2018, zoals blijkt uit de jaarstukken 2018 (exclusief resultaatbestemming 2018). We geven hierop het verwachte verloop in 2019 en 2020. Onderaan het overzicht volgt een korte toelichting per reserve.

Reserves								
Omschrijving (x €1.000)	Saldo 1 januari 2019	Saldo 1 januari 2020	Toevoeging	Onttrekking	Saldo 31 december 2020	Saldo 31 december 2021	Saldo 31 december 2022	Saldo 31 december 2023
<i>Algemene reserve</i>								
- Publieke Gezondheid	903	903	-	236-	667	667	601	601
- Reizigersadviesing	227	227	-	-	227	227	227	227
- Inspecties THZ	143	143	-	-	143	143	143	143
<b>Totaal algemene reserve</b>	<b>1.273</b>	<b>1.273</b>	<b>-</b>	<b>236-</b>	<b>1.037</b>	<b>1.037</b>	<b>971</b>	<b>971</b>
<i>B. Bestemmingsreserves</i>								
Tekort afschrijvingen De Dreef Zeist	174	174	-	31-	143	5	-	-
GGiD	291	291	-	80-	211	211	211	211
DJI TBC	69	69	-	69-	-	-	-	-
Ombuigingsplan	212	7	-	7-	-	-	-	-
Monitor Volwassenen	154	192	38	165-	64	38	75	113
Garantiesalarissen gemeente Utrecht	125	103	-	22-	81	60	38	16
<b>Totaal bestemmingsreserves</b>	<b>1.025</b>	<b>836</b>	<b>38</b>	<b>-374</b>	<b>500</b>	<b>313</b>	<b>324</b>	<b>340</b>
<i>Resultaat na bestemming</i>								
<b>Totaal algemeen</b>	<b>2.299</b>	<b>2.109</b>	<b>38</b>	<b>610-</b>	<b>1.537</b>	<b>1.351</b>	<b>1.295</b>	<b>1.311</b>

### Algemene reserve

Het geprognosticeerde saldo van de algemene reserve bedraagt ultimo 2020 € 1.037.000. De reserve dient tenminste een omvang te hebben om de in euro's gekwantificeerde risico's af te dekken. Dit is conform de bestuurlijk vastgestelde nota's 'Reserves en voorzieningen' en 'Weerstandsvermogen en risicobeheersing'.

### Bestemmingsreserves

#### Tekortkoming afschrijving De Dreef

De vastgestelde afschrijvingstermijnen op het hoofdgebouw laten na 40 jaar een afschrijvings-tekort zien van € 174.403. Bij de resultaatbestemming over 2005 is dit bedrag als bestemmingsreserve opgenomen op de balans. Met ingang van 2017 is de afschrijving verhoogd, zodat binnen de resterende afschrijvingstermijn volledig wordt afgeschreven. Conform het bestuurlijk besluit van 30 juni 2017 kunnen de middelen worden ingezet ten behoeve van het Ombuigingsplan 2018-2021. In de Actualisatie Ombuigingenplan van het najaar 2018 goedgekeurd in het Algemeen Bestuur van 5 december 2018 is de inzet van de bestemmingsreserve 'tekort afschrijvingen De Dreef Zeist' in de periode 2019, 2020 en 2021 verwerkt en als zodanig ook in bovenstaande staat opgenomen.

#### GGiD

De bestemmingsreserve GGiD (voorheen DDJGZ) is onder meer bedoeld voor de dekking van de kosten voor de aansluiting Landelijk Schakelpunt en de aanbesteding hiervan. Voor de dekking van programma- en projectkosten voor een nieuw Digitaal Dossier is in de begroting 2019 een onttrekking van € 80.000 opgenomen. Dit conform het Ombuigingsplan najaar 2018

dat besproken is in het Algemeen Bestuur van 5 december 2018. Op dit moment is nog niet bekend wat de definitieve bouw- en programmakosten zijn van GGID en derhalve is nog niet bekend of de reserve hiervoor toereikend is.

#### Dienst Justitiële Inrichtingen (DJI TBC)

Deze reserve is voor de dekking van eventuele wachtgeldverplichtingen als de Dienst Justitiële Inrichtingen besluit geen Tuberculose-foto's meer af te nemen. Conform bestuurlijk besluit kunnen de middelen worden ingezet voor het Ombuigingsplan. In de Actualisatie Ombuigingenplan van het najaar 2018, goedgekeurd in het Algemeen Bestuur van 5 december 2018, is de inzet van de bestemmingsreserve 'DJI TBC' 2020 verwerkt en als zodanig ook in bovenstaande staat opgenomen.

#### Ombuigingsplan

In de Actualisatie Ombuigingenplan van het najaar 2018 goedgekeurd in het Algemeen Bestuur van 5 december 2018 is uitgegaan van een benodigde inzet van €205.000,- in 2019 en van € 7.000,- in 2020 van deze bestemmingsreserve. Hiermee is deze reserve volledig ingezet.

#### Monitor Volwassenen

Eens in de vier jaar wordt een gezondheidsmonitor onder volwassenen en senioren in de regio Utrecht gehouden. Deze reserve is voor de dekking van de vierjaarlijkse kosten van de uitvoering van deze monitor. In de 2020 zal de uitvoering van de monitor volwassenen weer plaats hebben. Een bestuursbesluit over een eventuele verdieping van deze monitor naar wijkniveau is op het moment van opstellen van deze begroting nog niet genomen. In afwachting van een definitieve keuze van het bestuur wordt in de primitieve begroting 2020 nog rekening gehouden met een monitor in de huidige vorm en omvang.

#### Garantiekosten salarissen

Bij de overname van professionals van GG&GD Utrecht zijn enkele professionals overgekomen, waarvan het feitelijke salaris hoger was dan het reguliere salaris van onze organisatie. In het overdrachtsdocument is afgesproken dat de meerkosten gedragen worden door de gemeente Utrecht. Om van een jaarlijkse nacalculatie af te zijn, is in 2016 besloten de meerkosten voor een periode van tien jaar te kapitaliseren en dit bedrag éénmalig in rekening te brengen bij de gemeente Utrecht voor de periode vanaf 1 januari 2016. Het gaat om een totaal bedrag van € 190.000. In de begroting 2020 is een onttrekking van € 22.000 opgenomen. Het saldo van deze reserve bedraagt hiermee eind 2020 € 81.000.

### **5.3 Voorzieningen**

In onderstaande tabel is het geprognosticeerde saldo van de algemene voorzieningen ter egalisering van de kosten evenals de voorzieningen voor verplichtingen en risico's voor de jaren 2019-2023 weergegeven.

Voorzieningen									
Omschrijving (x €1.000)	Saldo 1 januari 2019	Saldo 1 januari 2020	Toe- voeging	Vrijval	Aan- wending	Saldo 31 december 2020	Saldo 31 december 2021	Saldo 31 december 2022	Saldo 31 december 2023
1. Voorziening ter egalisering van kosten Groot onderhoud De Dreef (Zeist)	634	694	60	-	-	754	814	874	934
<b>Totaal voorziening ter egalisering van kosten</b>	<b>634</b>	<b>694</b>	<b>60</b>	<b>-</b>	<b>-</b>	<b>754</b>	<b>814</b>	<b>874</b>	<b>934</b>
2. Door derden beklemde middelen met specifiek aanwendingsrichting									
<b>Totaal voorziening door derden beklemde middelen met specifiek aanwendingsrichting</b>									
3. Voorziening voor verplichtingen en risico's Logopedie	30	-	-	-	-	-	-	-	-
Voorziening WW-uitkering 3e jaars 0,1%	18	37	19	-	-	55	74	92	111
<b>Totaal voorziening voor verplichting en risico's</b>	<b>48</b>	<b>37</b>	<b>19</b>	<b>-</b>	<b>-</b>	<b>55</b>	<b>74</b>	<b>92</b>	<b>111</b>
<b>TOTALEN</b>	<b>682</b>	<b>731</b>	<b>79</b>	<b>-</b>	<b>-</b>	<b>809</b>	<b>888</b>	<b>966</b>	<b>1.045</b>

Voor elke voorziening geven we een korte toelichting.

#### *Voorziening groot onderhoud De Dreef (Zeist)*

Jaarlijks wordt voor het gebouw aan De Dreef 5 in Zeist, dat in ons eigendom is, een bedrag gedoteerd van € 60.000. Dit bedrag is gebaseerd op het Meerjaren Onderhouds Programma 2016-2025. Dit programma is in 2016 geactualiseerd. Het bedrag van € 60.000 komt ten laste van de exploitatie. Per 31 december 2020 bedraagt het begrote saldo € 754.000.

In afwachting van ons huisvestingsplan voeren we alleen strikt noodzakelijk onderhoud uit en zal aanwending van deze voorziening beperkt zijn.

#### *Logopedie*

In 2012 is een voorziening opgenomen voor de frictiekosten logopedie, omdat steeds minder gemeenten gebruik maken van deze keuzetaak. Per 1 augustus 2015 voeren we deze taak niet meer uit. In het jaar 2019 wordt het restant van deze voorziening volledig ingezet waardoor het saldo per 1-1-2020 nul is. Er bestaat een nog niet te kwantificeren (maar beperkt) risico op eventuele uitkeringslasten na 31 december 2019.

#### *WW-uitkering 3e-jaars 0,1%*

In het cao-akkoord 2016-2017 is afgesproken om de versobering in de WW te repareren. De omvang van de reparatie-uitkering maakt deze versobering in de WW ongedaan. Medewerkers betalen voor deze reparatie-uitkering vanaf 1 januari 2018 een kostendekkende werknemers premie van 0,1 % van het brutosalaris. Voor 2020 wordt nog niet voorzien dat er gebruik zal worden gemaakt van deze regeling.

## 5.4 Verzekeringen

Wij voeren het beheer van verzekeringen in eigen beheer uit. Het pakket bestaat uit verzekeringen voor brand, een exploitatiekostenverzekering, een computer- en elektronicaverzekering, een rechtsbijstandverzekering en aansprakelijkheidsverzekeringen. De verzekerde waarden worden periodiek beoordeeld en indien nodig aangepast.



## 5.5 Bedrijfsvoering

Onze ondersteunende diensten zijn cruciaal om onze organisatie goed te laten draaien. Het gaat om de volgende onderdelen: Directie-staf, Financiën, ICT, Facilitair en HR. In totaal hebben we ten tijde van het opstellen van de begroting 55,51 fte voor ondersteuning op een totaal van 438,52 fte.

### *Formatie*

De totale formatie van onze organisatie komt uit op 438,52 fte. Dit is een toename ten opzichte van vorig jaar (419,81 fte) die voornamelijk voortkomt uit de overgekomen medewerkers naar aanleiding van de vorming van de gemeente Vijfheerenlanden en de vorming van het Centrum Seksuele Gezondheid in 2019.

### *Wet normalisering rechtspositie ambtenaren (Wnra)*

De Wet normalisering rechtspositie ambtenaren heeft tot doel ingaande 1-1-2020 de huidige ambtelijke status van overheidspersoneel te wijzigen. Ambtenaren worden werknemers in de zin van het Burgerlijk Wetboek. Hun rechtspositie wordt voortaan geregeld in het BW, de cao, de arbeidsovereenkomst en het personeelshandboek en bij arbeidsgeschillen vervalt de afwijkende rechtsgang van ambtenaren. De Wnra heeft aanzienlijke personeelsadministratieve en systeemtechnische impact en brengt eenmalige implementatiekosten met zich mee. Financieel kan deze nieuwe wet ook gevolgen hebben als er wijzigingen zouden ontstaan rond vergoedingen. De verwachting is op dit moment echter dat er geen of minimale structurele financiële consequenties zullen zijn voor GGDrU. Wij hebben namelijk een aansluitingsovereenkomst gesloten met VNG om de cao gemeenten te volgen; deze cao is in principe een neutrale omzetting van de CAR-UWO. Ook de lokale regelingen zullen zoveel mogelijk zonder inhoudelijke wijzigingen worden omgezet naar BW. Als toch zou blijken dat er structureel hogere kosten te voorzien zijn, dan informeren we het bestuur.

### *HKZ-certificering*

GGDrU heeft besloten om te stoppen met de certificering van HKZ door KIWA. Besloten is om te kiezen voor interventies die bijdragen aan onze bedoeling. Eén van deze interventies is om onze klanten nog meer een stem te geven via onder andere een online klanttevredenheidstool die we plaatsen op consultatiebureaus en bij Reisadvies. Door deze opgehaalde klantervaringen kunnen we nog beter aansluiten bij de behoeften en wensen van onze klanten. Een andere interventie is het uitvoeren van interne audits op onder andere inhoudelijk medische processen met als doel om de processen verder te optimaliseren en te verbeteren. Daarnaast versterken we het reflecteren en leren in de organisatie door (inspiratie)methodes aan te reiken en te begeleiden.

### *Samenwerking Veiligheidsregio Utrecht*

In 2017 is met Veiligheidsregio Utrecht onderzocht of samenwerking mogelijk is op het gebied van bedrijfsvoering. Op basis van een eerste verkenning lijkt een vorm van samenwerking mogelijk op HR- en Financieel-administratief gebied. In dit kader is in 2018 bekeken of een gezamenlijk programma van eisen mogelijk was voor de aanbesteding van het HR en Financiële softwarepakket. Gezien de verschillende wensen hieromtrent is besloten om af te zien van een gezamenlijke aanbesteding. Afgesproken is dat na het aanbestedingstraject van de VRU opnieuw zal worden bekeken of samenwerking mogelijk is.

## 5.6 Verbonden partijen

Deze paragraaf geeft inzicht in 'derde rechtspersonen' waarmee wij een bestuurlijke en financiële band hebben. Deze band is er door participatie in een vennootschap of deelneming in een stichting. Met een bestuurlijk belang wordt een zetel in het bestuur van een deelneming of stemrecht bedoeld.



Met een financieel belang wordt bedoeld dat GGDrU middelen ter beschikking heeft gesteld en die zal verliezen bij faillissement van de verbonden partij en als financiële problemen bij de verbonden partij op GGDrU kunnen worden verhaald. Van een financieel belang is ook sprake als GGDrU bij liquidatie van een derde rechtspersoon middelen uitgekeerd kan krijgen.

### *GGD GHOR Nederland (Vereniging voor Publieke Gezondheid en Veiligheid (PGV))*

GGD GHOR Nederland is de koepelorganisatie van de GGD'-en en GHOR-bureaus. Vanuit GGD GHOR Nederland wordt, voor en in samenspraak met de Directeuren Publieke Gezondheid, de lobby en belangenbehartiging gedaan naar politiek en stakeholders. Daarnaast voert de organisatie projecten uit, die vanuit efficiency oogpunt centraal kunnen worden uitgevoerd en die randvoorwaarden en producten opleveren waarmee wij onze werk kunnen doen.

### *Bestuurlijk en financieel belang*

Het hoogste orgaan van GGD GHOR Nederland is de Raad van Directeuren Publieke Gezondheid. Hierin worden de 25 GGD'-en en GHOR-bureaus vertegenwoordigd door hun directeur. Het dagelijks bestuur bestaat uit vijf leden van de Raad. Op jaarbasis betalen we een contributie aan GGD GHOR Nederland gebaseerd op een bijdrage per inwoner. Voor 2018 bedroeg deze € 147.467.

### *Veiligheidsregio Utrecht*

De relatie tussen ons en de Veiligheidsregio Utrecht is bijzonder. Alleen al op grond van de verplichtingen uit de Wet veiligheidsregio's en de Wet publieke gezondheid hebben we een nauwe samenwerking.

Onze directeur is ook ambtelijk leidinggevende van een organisatieonderdeel van Veiligheidsregio Utrecht, GHOR. Zij heeft hier eigen wettelijke verantwoordelijkheden en bevoegdheden, en een rechtstreekse rapportagelijn naar de voorzitter van het algemeen bestuur van de Veiligheidsregio. Om te borgen dat GHOR ook op directieniveau binnen de Veiligheidsregio inbreng heeft, is onze Directeur Publieke Gezondheid lid van het directieteam van de veiligheidsregio.

## 5.7 Onderhoud kapitaalgoederen

### *Onderhoud pand*

Om kwaliteit te kunnen leveren, moeten we over adequate huisvesting beschikken. Het is van belang dat de waarde van onze gebouwen op peil blijft. Die waarde hangt samen met de aantrekkelijkheid van de gebouwen en hun omgeving. Voor de hoofdvesting en nevenlocaties worden onderhoudscontracten afgesloten voor installaties en bouwkundige onderdelen.

### *Onderhoudscontracten*

Voor overige kapitaalgoederen zoals archiefstellingen en telefooncentrales worden ook onderhoudscontracten afgesloten. Daarmee borgen we de functionaliteit en levensduur. In het geval van lease of huur wordt het onderhoud in contracten meegenomen.

## 5.8 Financiering en treasury

Bij wet zijn we verplicht om in de begroting een treasury-paragraaf op te nemen. Daarnaast beschikken wij over een actueel treasury-statuuat. In de treasury-paragraaf leggen we de begrippen uit. Ook beschrijven we de renteontwikkeling, kasgeldlimiet, renterisico en onze financieringspositie.

### *Wet verplicht schatkistbankieren (Wvbs)*

De Wet verplicht schatkistbankieren betekent voor ons dat wij onze overvloedige liquide middelen en beleggingen moeten aanhouden bij het ministerie van Financiën. Er is een kleine vrijstellingsgrens. Als het gemiddelde kwartaalbedrag van de positieve tegoeden minder is dan 0,75% van het begrotingstotaal, dan mag dit op de eigen bankrekeningen blijven staan. Voor 2018 is ons gemiddelde kwartaalbedrag op basis van het begrotingstotaal afgerond € 330.000 (0,75% van € 44,0 miljoen). Boven dit bedrag hebben we vrijstelling voor afgegeven bankgaranties. Tijdens het opstellen van de begroting ging het om € 32.300.

### *Renterisiconorm*

Het renterisico op de lange financiering is gebonden aan een maximum. Dit is wettelijk vastgesteld op de renterisiconorm van 20% van de omzet. Onder *lange financiering* vallen alle financieringsvormen met een rente typische looptijd van langer dan één jaar. De definitie van *renterisico* is het minimum van de netto nieuw aangetrokken schuld en de betaalde aflossingen, vermeerderd met het saldo van contractuele renteherzieningen op de opgenomen en uitgezette geldleningen.

In de onderstaande tabel staat het renterisico voor de jaren 2019 tot en met 2022.

Renterisico norm	Begroting 2020	Begroting 2021	Begroting 2022	Begroting 2023
Bedrag x € 1.000				
1a. Renteherziening op vaste schuld o/g	-	-	-	-
1b. Renteherziening op vaste schuld u/g	-	-	-	-
2. Renteherziening op vaste schuld	-	-	-	-
3a. Nieuw aangetrokken vaste schuld	-	-	-	-
3b. Nieuw uitgezette lange leningen	-	-	-	-
4. Netto nieuw aangetrokken vaste schuld	-	-	-	-
5. Betaalde aflossingen	143	148	123	126
6. Herfinanciering (laagste van 4 en 5)	-	-	-	-
7. Renterisico op de vaste schuld (2+6)	-	-	-	-
8. Renterisico-norm	1.055	1.026	1.001	976
9a. Ruimte onder renterisico-norm (8-7)	1.055	1.026	1.001	976
9b. Overschrijding renterisico-norm (7-8)				
Berekening renterisico-norm				
10. Stand van de vaste schuld	5.276	5.128	5.006	4.879
11. Het bij ministeriële regeling vastgestelde percentage	20%	20%	20%	20%
12. Renterisico-norm (10 x 11 / 100)	1.055	1.026	1.001	976

Uit het overzicht blijkt dat we binnen de gestelde norm blijven.

#### *Renteontwikkeling*

Wij hebben twee panden in eigendom waarvoor drie leningen zijn afgesloten. Van twee leningen ligt de rentevervaldatum in 2021. De renteherziening van de derde lening valt in 2024. Het pand aan de Poststede in Nieuwegein willen we in 2019 verkopen. Bij de verkoop van het pand vervalt de lening niet, deze loopt door tot juni 2021.

In het onderstaande overzicht staan de rente en aflossingen van 2020 tot en met 2023.

Lening nummer	Instelling	Eerste jaar overeenkomst	Rente %	Rente / Aflossing
40.98570.01	BNG	2004	3,05%	12 x per jaar
40.98688.02	BNG	2004	2,89%	12 x per jaar
40.76970.01	BNG	1991	3,85%	1 x per jaar

Ontwikkeling vaste schuld		Begroting 2020	Begroting 2021	Begroting 2022	Begroting 2023
<b>Totaal vaste schuld begin boekjaar</b>					
Lening nummer	40.98570.01	2.012.325	1.897.110	1.778.174	1.655.560
Lening nummer	40.98688.02	3.350.000	3.350.000	3.350.000	3.350.000
Lening nummer	40.76970.01	57.314	29.198	-	-
<b>Totaal vaste schuld begin boekjaar</b>		<b>5.419.639</b>	<b>5.276.308</b>	<b>5.128.174</b>	<b>5.005.560</b>
<b>Opmaken</b>					
Lening nummer	40.98570.01				
Lening nummer	40.98688.02				
Lening nummer	40.76970.01				
<b>Totaal Opmaken</b>					
<b>Aflossingen</b>					
Lening nummer	40.98570.01	115.215	118.936	122.614	126.407
Lening nummer	40.98688.02	-	-	-	-
Lening nummer	40.76970.01	28.116	29.198	-	-
<b>Totaal aflossingen</b>		<b>143.331</b>	<b>148.134</b>	<b>122.614</b>	<b>126.407</b>
<b>Schuld Ultimo</b>					
Lening nummer	40.98570.01	1.897.110	1.778.174	1.655.560	1.529.153
Lening nummer	40.98688.02	3.350.000	3.350.000	3.350.000	3.350.000
Lening nummer	40.76970.01	29.198	-	-	-
<b>boekjaar</b>		<b>5.276.308</b>	<b>5.128.174</b>	<b>5.005.560</b>	<b>4.879.153</b>
<b>Rente</b>					
Lening nummer	40.98570.01	59.774	56.207	52.529	48.736
Lening nummer	40.98688.02	96.815	96.815	96.815	96.815
Lening nummer	40.76970.01	2.207	1.124	-	-
<b>Totaal Rente</b>		<b>158.796</b>	<b>154.146</b>	<b>149.344</b>	<b>145.551</b>

De rente en aflossing van de lening met nummer 40.76970.01 betalen we op 31 mei van elk boekjaar. De rente en aflossing van leningnummer 40.98570.01 en 40.98688.02 betalen we op de tweede van elke maand.

#### *Kasgeldlimiet*

Het renterisico op de korte financiering wordt wettelijk begrensd door de kasgeldlimiet. Hiertoe behoren alle rekening-courant saldi en kortlopende financieringen met een rente typische looptijd korter dan één jaar. De kasgeldlimiet is een percentage van de omzet in de begroting. Voor gemeenschappelijke regelingen is dit percentage 8,2% van het begrotingstotaal aan lasten vóór bestemming, dus met uitzondering van stortingen in reserves.



Onze kasgeldlimiet voor 2020 is € 3,65 miljoen, dit is immers 8,2% van € 44,5 miljoen. Onze huidige financiële positie geeft geen aanleiding om voor 2020 maatregelen voor te stellen.

### EMU-saldo

Conform de voorschriften nemen we een overzicht op van ons EMU-saldo. Het doel hiervan is om Europese vergelijkingen mogelijk te maken. Het EMU-saldo is het verschil tussen inkomsten en uitgaven van de overheid.

EMU SALDO		Begroting 2019	Begroting 2020	Begroting 2021
Bedragen X € 1.000				
1	Exploitatiesaldo <b>vóór</b> toevoeging aan c.q. onttrekking uit reserves (zie BBV, artikel 17c)	0	0	0
2	Afschrijvingen ten laste van de exploitatie	796	1.089	1.123
3	Bruto dotaties aan de post voorzieningen ten laste van de exploitatie minus de vrijval van de voorzieningen ten bate van de exploitatie	79	79	79
4	Investerings in (im)materiële vaste activa die op de balans worden geactiveerd	1.664	648	720
5	Baten uit bijdragen van andere overheden, de Europese Unie en overigen, die niet op de exploitatie zijn verantwoord en niet al in mindering zijn gebracht bij post 4			
6	Desinvesteringen in (im)materiële vaste activa:			
	Baten uit desinvesteringen in (im)materiële vaste activa (tegen verkoopprijs), <b>voor zover niet op exploitatie verantwoord</b>			
7	Aankoop van grond en de uitgaven aan bouw-, woonrijp maken e.d. (alleen transacties met derden die niet op de exploitatie staan)			
8	Baten bouwgrondexploitatie:			
	Baten voorzover transacties <b>niet op exploitatie verantwoord</b>			
9	Lasten op balanspost Voorzieningen voorzover deze transacties met derden betreffen	-55	0	-3
10	Lasten ivm transacties met derden, die niet via de onder post 1 genoemde exploitatie lopen, maar rechtstreeks ten laste van de reserves (inclusief fondsen en dergelijke) worden gebracht en die nog niet vallen onder één van bovenstaande posten			
11	Verkoop van effecten:			
	a Gaat u effecten verkopen? (ja/nee)	<input checked="" type="radio"/> ja <input type="radio"/> nee	<input type="radio"/> ja <input checked="" type="radio"/> nee	<input type="radio"/> ja <input checked="" type="radio"/> nee
	b Zo ja wat is bij verkoop de verwachte boekwinst op de exploitatie?			
<b>Berekend EMU-saldo</b>		<b>-734</b>	<b>520</b>	<b>485</b>

## 5.9 Vennootschapsbelasting

We verwachten over 2020 geen vennootschapsbelasting te betalen, want over de taken die we uitvoeren verwachten we geen winst te behalen.

## Bijlagen

## Bijlage 1 Baten en lasten per taakveld

In het BBV is voorgeschreven dat voor de uitvoeringsinformatie in de begroting gebruik wordt gemaakt van de bij ministeriële regeling vastgestelde taakvelden. De uitvoeringsinformatie bestaat uit een totaaloverzicht van de geraamde baten en lasten per taakveld en het verdeelingsprincipe op basis waarvan de taakvelden over het programma/programma's zijn verdeeld. Dit overzicht wordt als bijlage bij de begroting gevoegd. De voorgeschreven taakvelden hebben geen invloed op de indeling van de programmabegroting.

Het overzicht van de baten en lasten per taakveld voor 2020 is als volgt:

Bedragen x € 1.000	Programmabegroting 2020		
	Lasten	Baten	Saldo
<b>0.0 Bestuur en ondersteuning</b>			
0.1 Bestuur	88	-	-88
0.4 Overhead	11.371	-	-11.371
0.5 Treasury	238	238	-
0.8 Overige baten en lasten	93	-	-93
<b>Subtotaal</b>	<b>11.789</b>	<b>238</b>	<b>-11.551</b>
<b>1.0 Veiligheid</b>			
1.2 Doodschouw (niet natuurlijk)	206	249	44
<b>Subtotaal</b>	<b>206</b>	<b>249</b>	<b>44</b>
<b>6.0 Sociaal domein</b>			
6.1 Samenkracht en burgerparticipatie	1.377	1.850	474
<b>Subtotaal</b>	<b>1.377</b>	<b>1.850</b>	<b>474</b>
<b>7.0 Volksgezondheid en milieu</b>			
7.1 Volksgezondheid	30.908	41.898	10.990
7.5 Begraafplaatsen en crematoria	206	249	44
<b>Subtotaal</b>	<b>31.114</b>	<b>42.148</b>	<b>11.034</b>
<b>Totaal</b>	<b>44.485</b>	<b>44.485</b>	<b>-0</b>

De kosten van het taakveld '0.1 Bestuur' betreffen accountantskosten en bestuursondersteuning. Voor de berekening van de lasten van het taakveld '0.4 overhead' wordt verwezen naar bijlage 'C. Overhead'. De baten en lasten van het taakveld '0.5 Treasury' worden toegelicht in de paragraaf 'Financiering en treasury'.

### Verdeling van de taakvelden over de programma's

GGDrU kent één programma Publieke Gezondheid. Dit betekent dat de lasten en baten van de taakvelden in dit programma zijn opgenomen. De overhead is afzonderlijk weergegeven.

## Bijlage 2 Overhead

Volgens artikel 8 van het BBV moet in de begroting een apart overzicht worden opgenomen van de kosten van de overhead. De definitie van overhead luidt: alle kosten die samenhangen met de sturing en ondersteuning in het primaire proces. Onderstaand overzicht is opgesteld aan de hand van de notitie Overhead van de commissie BBV. In tegenstelling tot het gangbare begrip 'overhead' vallen volgens het BBV ook de leidinggevenden in het primaire proces onder de overhead.

In de berekening van de totale kosten van de overhead zijn de volgende uitgangspunten gehanteerd:

1. De organisatie-entiteiten directie (inclusief staf), afdeling bedrijfsondersteuning (facilitair, Informatisering & Automatisering, Financiën) en afdeling Human Resources maken onderdeel uit van de overhead.
2. Overheadkosten in de organisatie-entiteiten van het primair proces zijn:
  - a. Management (sectormanagers, afdelingsmanagers, teammanagers) (100%)
  - b. Secretariële ondersteuning (100%).

Op basis van bovenstaande uitgangspunten ziet het overzicht van de kosten van overhead voor 2020 er als volgt uit:

Programma (x € 1.000)	2020
Overhead niet primair proces	9.096
Overhead primair proces	2.274
<b>Totale overhead conform BB</b>	<b>11.371</b>

De overhead bedraagt 25,6% van het begrotingstotaal van onze organisatie.



### **Bijlage 3 Bijdragen en vergoedingen per gemeente**

Gemeente: Amersfoort

Aantal inwoners: \*\*\* 155.226  
Aantal kinderen: \*\*\* 35.516

**BIJDAGEN**

**VERGOEDINGEN**

Wettelijk verplicht uit te voeren door GGD en/of  
onder de verantwoordelijkheid van de DPG

**Basistaken**

**Intensivering basistaken**

<b>Gezondheidsbescherming</b>		<b>€ 1.092.897</b>	<b>Gezondheidsbescherming</b>		<b>€ 96.093</b>
Infectieziektebestrijding (IZB) * TBC bestrijding (TBC) * Medische Milieukundige zorg (MMK) * Technische hygiënezorg (THZ) * Seksuele gezondheid: soa bestrijding *			Technische hygiënezorg (THZ): advisering publieksevenementen		€ 2.256
<b>Gezondheidsbevordering</b>			<b>Gezondheidsbevordering</b>		
Gezondheidsbeleid * Onderzoek: Gezondheidsmonitor *			Epidemiologische ondersteuning JGZ Projectmanagement gezondheidsbevordering		€ 14.219 € 37.618
<b>Toezicht &amp; Advies</b>			<b>Toezicht &amp; Advies</b>		
Inspecties Kinderopvang  <b>Crisisfunctie: advies en ondersteuning *</b>			Inspecties Kinderopvang: Landelijk register Kinderopvang en lichte handhaving		€ 42.000
Collectief als GGD		<b>Bijdrage voor 2020: € 6.191.371</b>	Individueel door gemeenten		
<b>Gezondheidsbevordering</b>			<b>Gezondheidsbevordering</b>		
Seksuele gezondheid: Sense *  <b>Toezicht &amp; Advies</b> Forensische zorg Inspecties tatoeage- en piercingshops WMO toezicht *		via derden	Coordinatie B.Slim Coordinatie Gezonde Wijk Woon Hygiënische Problematiek (WHP) VIA Amersfoort Seksuele gezondheid; Collectieve preventie Preventie huiselijk geweld Groen doet goed		€ 80.108 € 91.179 € 21.305 € 59.998 € 2.556 € 29.276 € 4.040
<b>JGZ 0-18</b>			<b>Toezicht &amp; Advies</b>		
Basistakenpakket **			Inspecties seks- en relaxinrichtingen		€ 2.250
			<b>JGZ Maatwerk</b>		
			Stevig Ouderschap VVE Prenatale zorg Advisering vrijstelling leerplicht Intensivering Verbindende JGZ Jeugdhulp; verwijzing op het AZC		€ 101.655 € 17.661 € 8.032 € 12.949 € 47.486 € 975
			<b>JGZ Overige</b>		
			Huisvesting (individueel afgerekend)		€ 410.783
<b>€ 4.112.127</b>			<b>€ 890.254</b>		

**Basistaken-plus**

**Maatwerk**

Niet wettelijk verplicht uit te voeren door GGD en/of  
onder de verantwoordelijkheid van de DPG

**BIJDAGEN**

**VERGOEDINGEN**

\* = inwonerbijdrage gefinancierd  
\*\* = kindbijdrage gefinancierd

\*\*\* = peildatum 1 januari 2018

**Saldo kwadrant basistaken**  
 waarvan inwonerbijdrage € 792.197  
 waarvan inspecties kinderopvang € 300.700

**Saldo kwadrant basistaken-plus**  
 waarvan Kindbijdrage € 4.022.365  
 waarvan inwonerbijdrage Toezicht WMO € 39.064  
 waarvan Forensische zorg € 50.699

<b>Gemeente:</b> Baarn
------------------------

<b>Aantal inwoners: ***</b>	24.630
<b>Aantal kinderen: ***</b>	4.832

BIJDRAGEN	VERGOEDINGEN
-----------	--------------

Wettelijk verplicht uit te voeren door GGD en/of onder de verantwoordelijkheid van de DPG			
Basistaken		Intensivering basistaken	
	<b>€ 171.199</b>		<b>€ 13.424</b>
<b>Gezondheidsbescherming</b>		<b>Gezondheidsbescherming</b>	
Infectieziektebestrijding (IZB) *		Technische hygiënezorg (THZ): advisering	€ 370
TBC bestrijding (TBC) *		publieksevenementen	
Medische Milieukundige zorg (MMK) *			
Technische hygiënezorg (THZ) *		<b>Gezondheidsbevordering</b>	
Seksuele gezondheid: soa bestrijding *		Epidemiologische ondersteuning JGZ	€ 2.338
<b>Gezondheidsbevordering</b>		Projectmanagement gezondheidsbevordering	€ 5.715
Gezondheidsbeleid *			
Onderzoek: Gezondheidsmonitor *		<b>Toezicht &amp; Advies</b>	
<b>Toezicht &amp; Advies</b>		Inspecties Kinderopvang: Landelijk register	€ 5.000
Inspecties Kinderopvang		Kinderopvang en lichte handhaving	
<b>Crisisfunctie: advies en ondersteuning *</b>			
Collectief als GGD	<b>Bijdrage voor 2020: € 851.333</b>	Individueel door gemeenten	
<b>Gezondheidsbevordering</b>		<b>Gezondheidsbevordering</b>	
Seksuele gezondheid: Sense *		B Slim Baarn	€ 16.140
<b>Toezicht &amp; Advies</b>		Seksuele gezondheid; Collectieve preventie	€ 422
Forensische zorg		VIA Baarn	€ 13.793
Inspecties tatoeage- en piercingshops	via derden	Woon Hygiënische Problematiek (WHP)	€ 3.502
WMO toezicht *		Meldpunt niet acuut	€ 9.168
		Preventie huiselijk geweld	€ 3.874
<b>JGZ 0-18</b>		<b>JGZ Maatwerk</b>	
Basistakenpakket **		VVE	€ 1.375
		Prenatale zorg	€ 893
		Advisering vrijstelling leerplicht	€ 956
	<b>€ 558.872</b>	<b>JGZ Overige</b>	
		Huisvesting (individueel afgerekend)	€ 57.714
<b>Basistaken-plus</b>			<b>€ 107.838</b>
		<b>Maatwerk</b>	
Niet wettelijk verplicht uit te voeren door GGD en/of onder de verantwoordelijkheid van de DPG			

BIJDRAGEN	VERGOEDINGEN
-----------	--------------

\* = inwonerbijdrage gefinancierd  
 \*\* = kindbijdrage gefinancierd

\*\*\* = peildatum 1 januari 2018

<b>Saldo kwadrant basistaken</b>	<b>€ 171.199</b>
waarvan inwonerbijdrage	€ 125.699
waarvan inspecties kinderopvang	€ 45.500

<b>Saldo kwadrant basistaken-plus</b>	<b>€ 558.872</b>
waarvan Kindbijdrage	€ 547.248
waarvan inwonerbijdrage Toezicht WMO	€ 6.198
waarvan Forensische zorg	€ 5.426

<b>Aantal inwoners: ***</b>	15.214
<b>Aantal kinderen: ***</b>	3.339

BIJDRAGEN	VERGOEDINGEN
-----------	--------------

Basistaken		Intensivering basistaken	
<b>Gezondheidsbescherming</b> Infectieziektebestrijding (IZB) * TBC bestrijding (TBC) * Medische Milieukundige zorg (MMK) * Technische hygiënezorg (THZ) * Seksuele gezondheid: soa bestrijding * <b>Gezondheidsbevordering</b> Gezondheidsbeleid * Onderzoek: Gezondheidsmonitor * <b>Toezicht &amp; Advies</b> Inspecties Kinderopvang  <b>Crisisfunctie: advies en ondersteuning *</b>		<b>Gezondheidsbescherming</b> Technische hygiënezorg (THZ): advisering publieksevenementen  <b>Gezondheidsbevordering</b> Epidemiologische ondersteuning JGZ	
<b>€ 105.745</b>		<b>€ 1.144</b>	
<b>Bijdrage voor 2020:</b>		<b>€ 531.991</b>	
<b>Gezondheidsbevordering</b> Seksuele gezondheid: Sense *  <b>Toezicht &amp; Advies</b> Forensische zorg Inspecties tatoeage- en piercingshops WMO toezicht *		<b>Gezondheidsbevordering</b> (Nood) Meldpunt Zorg & Overlast Woon Hygiënische Problematiek (WHP)	
<b>JGZ 0-18</b> Basistakenpakket **		<b>JGZ Maatwerk</b> Convenantbeheer Verwijsindex Advisering vrijstelling leerplicht Intensivering Verbindende JGZ	
<b>€ 385.641</b>		<b>€ 39.461</b>	
<b>Basistaken-plus</b>		<b>Maatwerk</b>	

BIJDRAGEN	VERGOEDINGEN
-----------	--------------

\* = inwonerbijdrage gefinancierd  
\*\* = kindbijdrage gefinancierd

\*\*\* = peildatum 1 januari 2018

<b>Saldo kwadrant basistaken</b>	<b>€</b>	<b>105.745</b>
waarvan inwonerbijdrage	€	77.645
waarvan inspecties Kinderopvang	€	28.100
<b>Saldo kwadrant basistaken-plus</b>	<b>€</b>	<b>385.641</b>
waarvan Kindbijdrage	€	378.158
waarvan inwonerbijdrage Toezicht WMO	€	3.829
waarvan Forensische Zorg	€	3.654



Gemeente: Bunschoten

Aantal inwoners: \*\*\* 21.266  
Aantal kinderen: \*\*\* 5.047

BIJDRAGEN	VERGOEDINGEN
-----------	--------------

Wettelijk verplicht uit te voeren door GGD en/of onder de verantwoordelijkheid van de DPG			
<b>Basistaken</b>		<b>Intensivering basistaken</b>	
	<b>€ 125.931</b>		<b>€ 8.738</b>
<b>Gezondheidsbescherming</b>		<b>Gezondheidsbescherming</b>	
Infectieziektebestrijding (IZB) *		Technische hygiënezorg (THZ): advisering	€ 308
TBC bestrijding (TBC) *		publieksevenementen	
Medische Milieukundige zorg (MMK) *			
Technische hygiënezorg (THZ) *		<b>Gezondheidsbevordering</b>	
Seksuele gezondheid: soa bestrijding *		Epidemiologische ondersteuning JGZ	€ 1.939
<b>Gezondheidsbevordering</b>		Projectmanagement gezondheidsbevordering	€ 4.741
Gezondheidsbeleid *			
Onderzoek: Gezondheidsmonitor *		<b>Toezicht &amp; Advies</b>	
<b>Toezicht &amp; Advies</b>		Inspecties Kinderopvang: Landelijk register	€ 1.750
Inspecties Kinderopvang		Kinderopvang en lichte handhaving	
<b>Crisisfunctie: advies en ondersteuning *</b>			
Collectief als GGD	<b>Bijdrage voor 2020: € 789.661</b>	Individueel door gemeenten	
<b>Gezondheidsbevordering</b>		<b>Gezondheidsbevordering</b>	
Seksuele gezondheid: Sense *		Seksuele gezondheid; Collectieve preventie	€ 347
<b>Toezicht &amp; Advies</b>		Woon Hygiënische Problematiek (WHP)	€ 2.905
Forensische zorg		Preventie huiselijk geweld	€ 3.042
Inspecties tatoeage- en piercingshops	via derden		
WMO toezicht *			
<b>JGZ 0-18</b>		<b>JGZ Maatwerk</b>	
Basistakenpakket **		VVE	€ 4.871
		Advisering vrijstelling leerplicht	€ 638
		<b>JGZ Overige</b>	
		Huisvesting (individueel afgerekend)	€ 64.468
	<b>€ 578.721</b>		<b>€ 76.270</b>
<b>Basistaken-plus</b>		<b>Maatwerk</b>	
Niet wettelijk verplicht uit te voeren door GGD en/of onder de verantwoordelijkheid van de DPG			

BIJDRAGEN	VERGOEDINGEN
-----------	--------------

\* = inwonerbijdrage gefinancierd  
\*\* = kindbijdrage gefinancierd

\*\*\* = peildatum 1 januari 2018

**Saldo kwadrant basistaken** € 125.931  
 waarvan inwonerbijdrage € 108.531  
 waarvan inspecties kinderopvang € 17.400

**Saldo kwadrant basistaken-plus** € 578.721  
 waarvan Kindbijdrage € 571.598  
 waarvan inwonerbijdrage Toezicht WMO € 5.352  
 waarvan Forensische zorg € 1.772

Gemeente: De Bilt

Aantal inwoners: \*\*\* 42.846  
Aantal kinderen: \*\*\* 8.995

BIJDRAGEN	VERGOEDINGEN
-----------	--------------

Basistaken		Intensivering basistaken	
Wettelijk verplicht uit te voeren door GGD en/of onder de verantwoordelijkheid van de DPG			
<b>Gezondheidsbescherming</b> Infectieziektebestrijding (IZB) * TBC bestrijding (TBC) * Medische Milieukundige zorg (MMK) * Technische hygiënezorg (THZ) * Seksuele gezondheid: soa bestrijding * <b>Gezondheidsbevordering</b> Gezondheidsbeleid * Onderzoek: Gezondheidsmonitor * <b>Toezicht &amp; Advies</b> Inspecties Kinderopvang  <b>Crisisfunctie: advies en ondersteuning *</b>		<b>Gezondheidsbescherming</b> Technische hygiënezorg (THZ): advisering publieksevenementen € 640  <b>Gezondheidsbevordering</b> Epidemiologische ondersteuning JGZ € 2.660	
€ 308.565		€ 3.300	
Collectief als GGD		Individueel door gemeenten	
Bijdrage voor 2020: € 1.471.823			
<b>Gezondheidsbevordering</b> Seksuele gezondheid: Sense *  <b>Toezicht &amp; Advies</b> Forensische zorg Inspecties tatoeage- en piercingshops via derden WMO toezicht *  <b>JGZ 0-18</b> Basistakenpakket **		<b>Gezondheidsbevordering</b> Woon Hygiënische Problematiek (WHP) € 8.962 Wat beweegt jou? € 7.731  <b>JGZ Maatwerk</b> Stevig Ouderschap € 29.044 VVE € 3.296 Convenantbeheer Verwijsindex € 10.602 Prenatale zorg € 4.759 Advisering vrijstelling leerplicht € 1.594 Spark € 20.579  <b>JGZ Overige</b> Huisvesting (individueel afgerekend) € 25.725	
€ 1.047.666		€ 112.292	
Basistaken-plus		Maatwerk	
Niet wettelijk verplicht uit te voeren door GGD en/of onder de verantwoordelijkheid van de DPG			

BIJDRAGEN	VERGOEDINGEN
-----------	--------------

\* = inwonerbijdrage gefinancierd  
\*\* = kindbijdrage gefinancierd

\*\*\* = peildatum 1 januari 2018

Saldo kwadrant basistaken € 308.565  
 waarvan inwonerbijdrage € 218.665  
 waarvan inspecties kinderopvang € 89.900

Saldo kwadrant basistaken-plus € 1.047.666  
 waarvan Kindbijdrage € 1.018.729  
 waarvan inwonerbijdrage Toezicht WMO € 10.782  
 waarvan Forensische zorg € 18.155

Gemeente: De Ronde Venen

Aantal inwoners: \*\*\* 43.620  
Aantal kinderen: \*\*\* 8.718

BIJDRAGEN	VERGOEDINGEN
-----------	--------------

Wettelijk verplicht uit te voeren door GGD en/of onder de verantwoordelijkheid van de DPG			
Basistaken		Intensivering basistaken	
	<b>€ 304.815</b>		<b>€ 8.278</b>
<b>Gezondheidsbescherming</b>		<b>Gezondheidsbescherming</b>	
Infectieziektebestrijding (IZB) *		Technische hygiënezorg (THZ): advisering	€ 660
TBC bestrijding (TBC) *		publieksevenementen	
Medische Milieukundige zorg (MMK) *			
Technische hygiënezorg (THZ) *		<b>Gezondheidsbevordering</b>	
Seksuele gezondheid: soa bestrijding *		Epidemiologische ondersteuning JGZ	€ 2.077
<b>Gezondheidsbevordering</b>		Project management Gezondheidsbevordering	€ 5.541
Gezondheidsbeleid *			
Onderzoek: Gezondheidsmonitor *			
<b>Toezicht &amp; Advies</b>			
Inspecties Kinderopvang			
<b>Crisisfunctie: advies en ondersteuning *</b>			
Collectief als GGD		Individueel door gemeenten	
	<b>Bijdrage voor 2020: € 1.511.178</b>		
<b>Gezondheidsbevordering</b>		<b>Gezondheidsbevordering</b>	
Seksuele gezondheid: Sense *		Woon Hygiënische Problematiek (WHP)	€ 6.182
<b>Toezicht &amp; Advies</b>		Meldpunt niet acuut	€ 14.254
Forensische zorg			
Inspecties tatoeage- en piercingshops	via derden		
WMO toezicht *			
<b>JGZ 0-18</b>		<b>JGZ Maatwerk</b>	
Basistakenpakket **		Stevig Ouderschap	€ 19.363
		VVE	€ 9.245
		Convenantbeheer Verwijsindex	€ 10.216
		Prenatale zorg	€ 3.012
		Inloopsprekuren extra	€ 6.046
		Advisering vrijstelling leerplicht	€ 1.594
		<b>JGZ Overige</b>	
		Huisvesting (individueel afgerekend)	€ 118.989
	<b>€ 1.009.182</b>		<b>€ 188.902</b>
<b>Basistaken-plus</b>		<b>Maatwerk</b>	
Niet wettelijk verplicht uit te voeren door GGD en/of onder de verantwoordelijkheid van de DPG			

BIJDRAGEN	VERGOEDINGEN
-----------	--------------

\* = inwonerbijdrage gefinancierd  
\*\* = kindbijdrage gefinancierd

\*\*\* = peildatum 1 januari 2018

<b>Saldo kwadrant basistaken</b>	<b>€ 304.815</b>
waarvan inwonerbijdrage	€ 222.615
waarvan inspecties kinderopvang	€ 82.200

<b>Saldo kwadrant basistaken-plus</b>	<b>€ 1.009.182</b>
waarvan Kindbijdrage	€ 987.357
waarvan inwonerbijdrage Toezicht WMO	€ 10.977
waarvan Forensische zorg	€ 10.848

Gemeente: Eemnes

Aantal inwoners: \*\*\* 9.112  
Aantal kinderen: \*\*\* 1.941

BIJDRAGEN	VERGOEDINGEN
-----------	--------------

<p><b>Basistaken</b></p> <p style="text-align: right; margin-right: 20px;"><b>€ 61.003</b></p> <p><b>Gezondheidsbescherming</b>            Infectieziektebestrijding (IZB) *            TBC bestrijding (TBC) *            Medische Milieukundige zorg (MMK) *            Technische hygiënezorg (THZ) *            Seksuele gezondheid: soa bestrijding *</p> <p><b>Gezondheidsbevordering</b>            Gezondheidsbeleid *            Onderzoek: Gezondheidsmonitor *</p> <p><b>Toezicht &amp; Advies</b>            Inspecties Kinderopvang</p> <p><b>Crisisfunctie: advies en ondersteuning *</b></p>	<p style="text-align: right; margin-right: 20px;"><b>€ 4.653</b></p> <p><b>Gezondheidsbescherming</b>            Technische hygiënezorg (THZ): advisering            publieksevenementen</p> <p><b>Gezondheidsbevordering</b>            Epidemiologische ondersteuning JGZ            Projectmanagement gezondheidsbevordering</p> <p><b>Toezicht &amp; Advies</b>            Inspecties Kinderopvang: Landelijk register            Kinderopvang en lichte handhaving</p>
<p>Wettelijk verplicht uit te voeren door GGD en/of onder de verantwoordelijkheid van de DPG</p>	
<p>Collectief als GGD</p>	<p>Individueel door gemeenten</p>
<p><b>Bijdrage voor 2020: € 334.317</b></p>	
<p><b>Gezondheidsbevordering</b>            Seksuele gezondheid: Sense *</p> <p><b>Toezicht &amp; Advies</b>            Forensische zorg            Inspecties tatoeage- en piercingshops via derden            WMO toezicht *</p> <p><b>JGZ 0-18</b>            Basistakenpakket **</p> <p style="text-align: right; margin-right: 20px;"><b>€ 221.267</b></p>	<p><b>Gezondheidsbevordering</b>            Seksuele gezondheid; Collectieve preventie            Woon Hygiënische Problematiek (WHP)            Preventie huiselijk geweld</p> <p><b>JGZ Maatwerk</b>            Stevig Ouderschap            VVE            Prenatale zorg</p> <p><b>JGZ Overige</b>            Huisvesting (individueel afgerekend)</p> <p style="text-align: right; margin-right: 20px;"><b>€ 47.394</b></p>
<p><b>Basistaken-plus</b></p>	<p><b>Maatwerk</b></p>
<p>Niet wettelijk verplicht uit te voeren door GGD en/of onder de verantwoordelijkheid van de DPG</p>	

BIJDRAGEN	VERGOEDINGEN
-----------	--------------

\* = inwonerbijdrage gefinancierd  
\*\* = kindbijdrage gefinancierd

\*\*\* = peildatum 1 januari 2018

<b>Saldo kwadrant basistaken</b>	<b>€</b>	<b>61.003</b>
waarvan inwonerbijdrage	€	46.503
waarvan inspecties kinderopvang	€	14.500
 <b>Saldo kwadrant basistaken-plus</b>	 <b>€</b>	 <b>221.267</b>
waarvan Kindbijdrage	€	219.828
waarvan inwonerbijdrage Toezicht WMO	€	-
waarvan Forensische zorg	€	1.439

Gemeente: Houten

Aantal inwoners: \*\*\* 49.579  
Aantal kinderen: \*\*\* 12.062

BIJDRAGEN	VERGOEDINGEN
-----------	--------------

Basistaken		Intensivering basistaken	
Wettelijk verplicht uit te voeren door GGD en/of onder de verantwoordelijkheid van de DPG			
<b>Gezondheidsbescherming</b> Infectieziektebestrijding (IZB) * TBC bestrijding (TBC) * Medische Milieukundige zorg (MMK) * Technische hygiënezorg (THZ) * Seksuele gezondheid: soa bestrijding * <b>Gezondheidsbevordering</b> Gezondheidsbeleid * Onderzoek: Gezondheidsmonitor * <b>Toezicht &amp; Advies</b> Inspecties Kinderopvang  <b>Crisisfunctie: advies en ondersteuning *</b>		<b>Gezondheidsbescherming</b> Technische hygiënezorg (THZ): advisering publieksevenementen € 736  <b>Gezondheidsbevordering</b> Epidemiologische ondersteuning JGZ € 2.133	
Collectief als GGD		Individueel door gemeenten	
<b>Bijdrage voor 2020: € 1.889.098</b>			
<b>Gezondheidsbevordering</b> Seksuele gezondheid: Sense *  <b>Toezicht &amp; Advies</b> Forensische zorg Inspecties tatoeage- en piercingshops via derden WMO toezicht *  <b>JGZ 0-18</b> Basistakenpakket **		<b>Gezondheidsbevordering</b> Woon Hygiënische Problematiek (WHP) € 6.946 Meldpunt niet acuut € 16.433  <b>JGZ Maatwerk</b> Stevig Ouderschap € 40.339 VVE € 4.511 Convenantbeheer Verwijsindex € 14.279 Inloopsprekuren extra € 2.975 Advisering vrijstelling leerplicht € 1.913  <b>JGZ Overige</b> Huisvesting (individueel afgerekend) € 57.187	
<b>€ 1.387.969</b>		<b>€ 144.583</b>	
Basistaken-plus		Maatwerk	
Niet wettelijk verplicht uit te voeren door GGD en/of onder de verantwoordelijkheid van de DPG			
BIJDRAGEN	VERGOEDINGEN		

\* = inwonerbijdrage gefinancierd  
\*\* = kindbijdrage gefinancierd

\*\*\* = peildatum 1 januari 2018

**Saldo kwadrant basistaken**  
 waarvan inwonerbijdrage € 253.027  
 waarvan inspecties kinderopvang € 100.650

**Saldo kwadrant basistaken-plus**  
 waarvan Kindbijdrage € 1.366.082  
 waarvan inwonerbijdrage Toezicht WMO € 12.477  
 waarvan Forensische zorg € 9.410

Gemeente: IJsselstein

Aantal inwoners: \*\*\* 34.302  
Aantal kinderen: \*\*\* 7.727

BIJDRAGEN	VERGOEDINGEN
-----------	--------------

Basistaken		Intensivering basistaken	
Wettelijk verplicht uit te voeren door GGD en/of onder de verantwoordelijkheid van de DPG			
<b>Gezondheidsbescherming</b> Infectieziektebestrijding (IZB) * TBC bestrijding (TBC) * Medische Milieukundige zorg (MMK) * Technische hygiënezorg (THZ) * Seksuele gezondheid: soa bestrijding * <b>Gezondheidsbevordering</b> Gezondheidsbeleid * Onderzoek: Gezondheidsmonitor * <b>Toezicht &amp; Advies</b> Inspecties Kinderopvang  <b>Crisisfunctie: advies en ondersteuning *</b>		<b>Gezondheidsbescherming</b> Technische hygiënezorg (THZ): advisering publieksevenementen € 523  <b>Gezondheidsbevordering</b> Epidemiologische ondersteuning JGZ € 1.514 Project management Gezondheidsbevordering € 7.957	
€ 254.360		€ 9.994	
Collectief als GGD		Individueel door gemeenten	
<b>Bijdrage voor 2020:</b>		<b>€ 1.240.327</b>	
<b>Gezondheidsbevordering</b> Seksuele gezondheid: Sense *  <b>Toezicht &amp; Advies</b> Forensische zorg Inspecties tatoeage- en piercingshops via derden WMO toezicht *  <b>JGZ 0-18</b> Basistakenpakket **		<b>Gezondheidsbevordering</b> Woon Hygiënische Problematiek (WHP) € 4.924 Meldpunt niet acuut € 3.827  <b>JGZ Maatwerk</b> Stevig Ouderschap € 16.136 VVE € 1.487 Convenantbeheer Verwijsindex € 9.238 Prenatale zorg € 1.116 Inloepsprekkuur extra € 4.389 Advisering vrijstelling leerplicht € 1.275  <b>JGZ Overige</b> Huisvesting (individueel afgerekend) € 44.401	
€ 889.179		€ 86.793	
Basistaken-plus		Maatwerk	
Niet wettelijk verplicht uit te voeren door GGD en/of onder de verantwoordelijkheid van de DPG			

BIJDRAGEN	VERGOEDINGEN
-----------	--------------

\* = inwonerbijdrage gefinancierd  
\*\* = kindbijdrage gefinancierd

\*\*\* = peildatum 1 januari 2018

<b>Saldo kwadrant basistaken</b>	<b>€ 254.360</b>
waarvan inwonerbijdrage	€ 175.060
waarvan inspecties kinderopvang	€ 79.300
<b>Saldo kwadrant basistaken-plus</b>	<b>€ 889.179</b>
waarvan Kindbijdrage	€ 875.122
waarvan inwonerbijdrage Toezicht WMO	€ 8.632
waarvan Forensische zorg	€ 5.426

Gemeente: Leusden

Aantal inwoners: \*\*\* 29.755  
Aantal kinderen: \*\*\* 6.246

BIJDRAGEN	VERGOEDINGEN
-----------	--------------

Basistaken		Intensivering basistaken	
Wettelijk verplicht uit te voeren door GGD en/of onder de verantwoordelijkheid van de DPG			
<b>Gezondheidsbescherming</b> Infectieziektebestrijding (IZB) * TBC bestrijding (TBC) * Medische Milieukundige zorg (MMK) * Technische hygiënezorg (THZ) * Seksuele gezondheid: soa bestrijding * <b>Gezondheidsbevordering</b> Gezondheidsbeleid * Onderzoek: Gezondheidsmonitor * <b>Toezicht &amp; Advies</b> Inspecties Kinderopvang  <b>Crisisfunctie: advies en ondersteuning *</b>		<b>Gezondheidsbescherming</b> Technische hygiënezorg (THZ): advisering publieksevenementen € 441  <b>Gezondheidsbevordering</b> Epidemiologische ondersteuning JGZ € 2.773 Projectmanagement gezondheidsbevordering € 6.783	
€ 199.255		€ 9.996	
Collectief als GGD		Individueel door gemeenten	
<b>Bijdrage voor 2020:</b>		<b>€ 1.003.363</b>	
<b>Gezondheidsbevordering</b> Seksuele gezondheid: Sense *  <b>Toezicht &amp; Advies</b> Forensische zorg Inspecties tatoeage- en piercingshops via derden WMO toezicht *  <b>JGZ 0-18</b> Basistakenpakket **		<b>Gezondheidsbevordering</b> Seksuele gezondheid; Collectieve preventie € 498 Woon Hygiënische Problematiek (WHP) € 4.156 Meldpunt niet acuut € 3.297  <b>JGZ Maatwerk</b> VVE € 892 Advisering vrijstelling leerplicht € 956  <b>JGZ Overige</b> Huisvesting (individueel afgerekend) € 61.796	
€ 722.518		€ 71.595	
Basistaken-plus		Maatwerk	
Niet wettelijk verplicht uit te voeren door GGD en/of onder de verantwoordelijkheid van de DPG			

BIJDRAGEN	VERGOEDINGEN
-----------	--------------

\* = inwonerbijdrage gefinancierd  
\*\* = kindbijdrage gefinancierd

\*\*\* = peildatum 1 januari 2018

<b>Saldo kwadrant basistaken</b>	<b>€ 199.255</b>
waarvan inwonerbijdrage	€ 151.855
waarvan inspecties kinderopvang	€ 47.400
<b>Saldo kwadrant basistaken-plus</b>	<b>€ 722.518</b>
waarvan Kindbijdrage	€ 707.391
waarvan inwonerbijdrage Toezicht WMO	€ 7.488
waarvan Forensische zorg	€ 7.639

Gemeente: Lopik

Aantal inwoners: \*\*\* 14.395  
Aantal kinderen: \*\*\* 3.221

<b>BIJDRAGEN</b>	<b>VERGOEDINGEN</b>
------------------	---------------------

Basistaken		Intensivering basistaken	
		Wettelijk verplicht uit te voeren door GGD en/of onder de verantwoordelijkheid van de DPG	
		<b>€ 100.565</b>	<b>€ 835</b>
<b>Gezondheidsbescherming</b> Infectieziektebestrijding (IZB) * TBC bestrijding (TBC) * Medische Milieukundige zorg (MMK) * Technische hygiënezorg (THZ) * Seksuele gezondheid: soa bestrijding * <b>Gezondheidsbevordering</b> Gezondheidsbeleid * Onderzoek: Gezondheidsmonitor * <b>Toezicht &amp; Advies</b> Inspecties Kinderopvang  <b>Crisisfunctie: advies en ondersteuning *</b>		<b>Gezondheidsbescherming</b> Technische hygiënezorg (THZ): advisering publieksevenementen € 214  <b>Gezondheidsbevordering</b> Epidemiologische ondersteuning JGZ € 621	
Collectief als GGD		Individueel door gemeenten	
		<b>Bijdrage voor 2020: € 538.052</b>	
<b>Gezondheidsbevordering</b> Seksuele gezondheid: Sense *  <b>Toezicht &amp; Advies</b> Forensische zorg Inspecties tatoeage- en piercingshops via derden WMO toezicht *  <b>JGZ 0-18</b> Basistakenpakket **		<b>Gezondheidsbevordering</b> Woon Hygiënische Problematiek (WHP) € 2.020 Meldpunt niet acuut € 4.459  <b>JGZ Maatwerk</b> Stevig Ouderschap € 8.068 VVE € 8.229 Convenantbeheer Verwijsindex € 3.798 Prenatale zorg € 446 Inloopsprekuren extra € 2.975 Advisering vrijstelling leerplicht € 638  <b>JGZ Overige</b> Huisvesting (individueel afgerekend) € 35.388	
		<b>€ 370.631</b>	<b>€ 66.020</b>
<b>Basistaken-plus</b>		<b>Maatwerk</b>	
		Niet wettelijk verplicht uit te voeren door GGD en/of onder de verantwoordelijkheid van de DPG	

<b>BIJDRAGEN</b>	<b>VERGOEDINGEN</b>
------------------	---------------------

\* = inwonerbijdrage gefinancierd  
\*\* = kindbijdrage gefinancierd

\*\*\* = peildatum 1 januari 2018

<b>Saldo kwadrant basistaken</b>	<b>€ 100.565</b>
waarvan inwonerbijdrage	€ 73.465
waarvan inspecties kinderopvang	€ 27.100
<b>Saldo kwadrant basistaken-plus</b>	<b>€ 370.631</b>
waarvan Kindbijdrage	€ 364.794
waarvan inwonerbijdrage Toezicht WMO	€ 3.623
waarvan Forensische zorg	€ 2.214



Gemeente: Montfoort

Aantal inwoners: \*\*\* 13.879  
Aantal kinderen: \*\*\* 3.148

BIJDRAGEN	VERGOEDINGEN
-----------	--------------

Basistaken		Intensivering basistaken	
Wettelijk verplicht uit te voeren door GGD en/of onder de verantwoordelijkheid van de DPG			
<b>Gezondheidsbescherming</b> Infectieziektebestrijding (IZB) * TBC bestrijding (TBC) * Medische Milieukundige zorg (MMK) * Technische hygiënezorg (THZ) * Seksuele gezondheid: soa bestrijding * <b>Gezondheidsbevordering</b> Gezondheidsbeleid * Onderzoek: Gezondheidsmonitor * <b>Toezicht &amp; Advies</b> Inspecties Kinderopvang  <b>Crisisfunctie: advies en ondersteuning *</b>		<b>Gezondheidsbescherming</b> Technische hygiënezorg (THZ): advisering publieksevenementen € -  <b>Gezondheidsbevordering</b> Epidemiologische ondersteuning JGZ € 656 Project management Gezondheidsbevordering € 1.754	
Collectief als GGD		Individueel door gemeenten	
<b>Bijdrage voor 2020: € 551.722</b>			
<b>Gezondheidsbevordering</b> Seksuele gezondheid: Sense *  <b>Toezicht &amp; Advies</b> Forensische zorg Inspecties tatoeage- en piercingshops via derden WMO toezicht *  <b>JGZ 0-18</b> Basistakenpakket **		<b>Gezondheidsbevordering</b> Woon Hygiënische Problematiek (WHP) € 1.954 Meldpunt niet acuut € 4.622 Relationale en seksuele gezondheid scholen € 3.707  <b>JGZ Maatwerk</b> Stevig Ouderschap € 4.841 VVE € 744 Convenantbeheer Verwijsindex € 3.803 Prenatale zorg € 669 Advisering vrijstelling leerplicht € 638  <b>JGZ Overige</b> Huisvesting (individueel afgerekend) € 73.019	
<b>€ 362.234</b>		<b>€ 93.996</b>	
Basistaken-plus		Maatwerk	
Niet wettelijk verplicht uit te voeren door GGD en/of onder de verantwoordelijkheid van de DPG			

BIJDRAGEN	VERGOEDINGEN
-----------	--------------

\* = inwonerbijdrage gefinancierd  
\*\* = kindbijdrage gefinancierd

\*\*\* = peildatum 1 januari 2018

<b>Saldo kwadrant basistaken</b>	<b>€ 93.082</b>
waarvan inwonerbijdrage	€ 70.832
waarvan inspecties kinderopvang	€ 22.250
<b>Saldo kwadrant basistaken-plus</b>	<b>€ 362.234</b>
waarvan Kindbijdrage	€ 356.527
waarvan inwonerbijdrage Toezicht WMO	€ 3.493
waarvan Forensische zorg	€ 2.214

Aantal inwoners: ***	62.426
Aantal kinderen: ***	11.909

Wettelijk verplicht uit te voeren door GGD en/of  
onder de verantwoordelijkheid van de DPG

\* = inwonerbijdrage gefinancierd  
\*\* = kindbijdrage gefinancierd

\*\*\* = peildatum 1 januari 2018

<b>Saldo kwadrant basistaken-plus</b>	<b>€</b>	<b>1.395.902</b>
waarvan Kindbijdrage	€	1.348.754
waarvan inwonerbijdrage Toezicht WMO	€	15.710
waarvan Forensische zorg	€	31.438

Gemeente: Oudewater

Aantal inwoners: \*\*\* 10.180  
Aantal kinderen: \*\*\* 2.160

BIJDRAGEN	VERGOEDINGEN
-----------	--------------

Basistaken		Intensivering basistaken	
Wettelijk verplicht uit te voeren door GGD en/of onder de verantwoordelijkheid van de DPG			
<b>Gezondheidsbescherming</b> Infectieziektebestrijding (IZB) * TBC bestrijding (TBC) * Medische Milieukundige zorg (MMK) * Technische hygiënezorg (THZ) * Seksuele gezondheid: soa bestrijding * <b>Gezondheidsbevordering</b> Gezondheidsbeleid * Onderzoek: Gezondheidsmonitor * <b>Toezicht &amp; Advies</b> Inspecties Kinderopvang  <b>Crisisfunctie: advies en ondersteuning *</b>		<b>Gezondheidsbescherming</b> Technische hygiënezorg (THZ): advisering publieksevenementen € -  <b>Gezondheidsbevordering</b> Epidemiologische ondersteuning JGZ € 475 Project management Gezondheidsbevordering € 1.269	
<b>€ 66.454</b>		<b>€ 1.744</b>	
Collectief als GGD		Individueel door gemeenten	
<b>Bijdrage voor 2020: € 375.778</b>			
<b>Gezondheidsbevordering</b> Seksuele gezondheid: Sense *  <b>Toezicht &amp; Advies</b> Forensische zorg Inspecties tatoeage- en piercingsshops via derden WMO toezicht *  <b>JGZ 0-18</b> Basistakenpakket **		<b>Gezondheidsbevordering</b> Woon Hygiënische Problematiek (WHP) € 1.415 Meldpunt niet acuut € 1.132  <b>JGZ Maatwerk</b> Stevig Ouderschap € 6.455 VVE € 893 Convenantbeheer Verwijsindex € 2.575 Prenatale zorg € 669 Advisering vrijstelling leerplicht € 319  <b>JGZ Overige</b> Huisvesting (individueel afgerekend) € 42.944	
<b>€ 251.178</b>		<b>€ 56.403</b>	
Basistaken-plus		Maatwerk	
Niet wettelijk verplicht uit te voeren door GGD en/of onder de verantwoordelijkheid van de DPG			

BIJDRAGEN	VERGOEDINGEN
-----------	--------------

\* = inwonerbijdrage gefinancierd  
\*\* = kindbijdrage gefinancierd

\*\*\* = peildatum 1 januari 2018

<b>Saldo kwadrant basistaken</b>	<b>€ 66.454</b>
waarvan inwonerbijdrage	€ 51.954
waarvan inspecties kinderopvang	€ 14.500
<b>Saldo kwadrant basistaken-plus</b>	<b>€ 251.178</b>
waarvan Kindbijdrage	€ 244.631
waarvan inwonerbijdrage Toezicht WMO	€ 2.562
waarvan Forensische zorg	€ 3.985

Gemeente: Renswoude

Aantal inwoners: \*\*\* 5.175  
Aantal kinderen: \*\*\* 1.347

<b>BIJDRAGEN</b>	<b>VERGOEDINGEN</b>
------------------	---------------------

Wettelijk verplicht uit te voeren door GGD en/of  
onder de verantwoordelijkheid van de DPG

**Basistaken**

**Intensivering basistaken**

<div style="text-align: right;"><b>€ 34.161</b></div> <p><b>Gezondheidsbescherming</b>            Infectieziektebestrijding (IZB) *            TBC bestrijding (TBC) *            Medische Milieukundige zorg (MMK) *            Technische hygiënezorg (THZ) *            Seksuele gezondheid: soa bestrijding *  <b>Gezondheidsbevordering</b>            Gezondheidsbeleid *            Onderzoek: Gezondheidsmonitor *  <b>Toezicht &amp; Advies</b>            Inspecties Kinderopvang   <b>Crisisfunctie: advies en ondersteuning *</b></p>	<div style="text-align: right;"><b>€ -</b></div> <p><b>Gezondheidsbescherming</b>            Technische hygiënezorg (THZ): advisering            publieksevenementen   <b>Gezondheidsbevordering</b>            Epidemiologische ondersteuning JGZ            Project management Gezondheidsbevordering</p>
<p>Collectief als GGD</p> <div style="text-align: right;"><b>Bijdrage voor 2020: € 192.860</b></div> <p><b>Gezondheidsbevordering</b>            Seksuele gezondheid: Sense *</p> <p><b>Toezicht &amp; Advies</b>            Forensische zorg            Inspecties tatoeage- en piercingshops via derden            WMO toezicht *</p> <p><b>JGZ 0-18</b>            Basistakenpakket **</p>	<p>Individueel door gemeenten</p> <p><b>Gezondheidsbevordering</b></p> <p><b>JGZ Maatwerk</b>            Stevig Ouderschap € 3.227            Advisering vrijstelling leerplicht € 638</p> <p><b>JGZ Overige</b>            Huisvesting (individueel afgerekend) € 202</p>
<b>€ 154.631</b>	<b>€ 4.068</b>

**Basistaken-plus**

**Maatwerk**

Niet wettelijk verplicht uit te voeren door GGD en/of  
onder de verantwoordelijkheid van de DPG

<b>BIJDRAGEN</b>	<b>VERGOEDINGEN</b>
------------------	---------------------

\* = inwonerbijdrage gefinancierd  
\*\* = kindbijdrage gefinancierd

\*\*\* = peildatum 1 januari 2018

<b>Saldo kwadrant basistaken</b>	<b>€ 34.161</b>
waarvan inwonerbijdrage	€ 26.411
waarvan inspecties kinderopvang	€ 7.750

<b>Saldo kwadrant basistaken-plus</b>	<b>€ 154.631</b>
waarvan Kindbijdrage	€ 152.555
waarvan inwonerbijdrage Toezicht WMO	€ 1.302
waarvan Forensische zorg	€ 775

Gemeente: Rhenen

Aantal inwoners: \*\*\* 19.816  
Aantal kinderen: \*\*\* 4.405

<b>BIJDRAGEN</b>	<b>VERGOEDINGEN</b>
------------------	---------------------

Basistaken		Intensivering basistaken	
		Wettelijk verplicht uit te voeren door GGD en/of onder de verantwoordelijkheid van de DPG	
	<b>€ 129.181</b>		<b>€ -</b>
<b>Gezondheidsbescherming</b> Infectieziektebestrijding (IZB) * TBC bestrijding (TBC) * Medische Milieukundige zorg (MMK) * Technische hygiënezorg (THZ) * Seksuele gezondheid: soa bestrijding * <b>Gezondheidsbevordering</b> Gezondheidsbeleid * Onderzoek: Gezondheidsmonitor * <b>Toezicht &amp; Advies</b> Inspecties Kinderopvang  <b>Crisisfunctie: advies en ondersteuning *</b>		<b>Gezondheidsbescherming</b> Technische hygiënezorg (THZ): advisering publieksevenementen € -  <b>Gezondheidsbevordering</b> Epidemiologische ondersteuning JGZ € - Project management Gezondheidsbevordering € -	
Collectief als GGD			Individueel door gemeenten
<b>Bijdrage voor 2020:</b>		<b>€ 731.497</b>	
<b>Gezondheidsbevordering</b> Seksuele gezondheid: Sense *  <b>Toezicht &amp; Advies</b> Forensische zorg Inspecties tatoeage- en piercingshops via derden WMO toezicht *  <b>JGZ 0-18</b> Basistakenpakket **		<b>Gezondheidsbevordering</b> Coördinatie weerbaarheidslessen Kom op voor jezelf voor € 2.975  <b>JGZ Maatwerk</b> Stevig Ouderschap € 12.909 VVE € 12.320 Prenatale zorg € 1.785 Advisering vrijstelling leerplicht € 638 Intensivering Verbindende JGZ € 7.288  <b>JGZ Overige</b> Huisvesting (individueel afgerekend) € 58.756	
		<b>€ 505.647</b>	<b>€ 96.670</b>
Basistaken-plus		Maatwerk	
		Niet wettelijk verplicht uit te voeren door GGD en/of onder de verantwoordelijkheid van de DPG	

<b>BIJDRAGEN</b>	<b>VERGOEDINGEN</b>
------------------	---------------------

\* = inwonerbijdrage gefinancierd  
\*\* = kindbijdrage gefinancierd

\*\*\* = peildatum 1 januari 2018

<b>Saldo kwadrant basistaken</b>	<b>€ 129.181</b>
waarvan inwonerbijdrage	€ 101.131
waarvan inspecties kinderopvang	€ 28.050

<b>Saldo kwadrant basistaken-plus</b>	<b>€ 505.647</b>
waarvan Kindbijdrage	€ 498.888
waarvan inwonerbijdrage Toezicht WMO	€ 4.987
waarvan Forensische zorg	€ 1.772

Gemeente: Soest

Aantal inwoners: \*\*\* 46.089  
Aantal kinderen: \*\*\* 9.542

BIJDRAGEN	VERGOEDINGEN
-----------	--------------

Basistaken		Intensivering basistaken	
Wettelijk verplicht uit te voeren door GGD en/of onder de verantwoordelijkheid van de DPG			
<b>Gezondheidsbescherming</b> Infectieziektebestrijding (IZB) * TBC bestrijding (TBC) * Medische Milieukundige zorg (MMK) * Technische hygiënezorg (THZ) * Seksuele gezondheid: soa bestrijding * <b>Gezondheidsbevordering</b> Gezondheidsbeleid * Onderzoek: Gezondheidsmonitor * <b>Toezicht &amp; Advies</b> Inspecties Kinderopvang  <b>Crisisfunctie: advies en ondersteuning *</b>	<b>€ 305.816</b>	<b>Gezondheidsbescherming</b> Technische hygiënezorg (THZ): advisering publieksevenementen  <b>Gezondheidsbevordering</b> Epidemiologische ondersteuning JGZ Projectmanagement gezondheidsbevordering	<b>€ 15.766</b>  € 695  € 4.376 € 10.695
Collectief als GGD	<b>Bijdrage voor 2020: € 1.571.563</b>		Individueel door gemeenten
<b>Gezondheidsbevordering</b> Seksuele gezondheid: Sense *  <b>Toezicht &amp; Advies</b> Forensische zorg Inspecties tatoeage- en piercingshops WMO toezicht *	via derden	<b>Gezondheidsbevordering</b> Seksuele gezondheid; Collectieve preventie Woon Hygiënische Problematiek (WHP) VIA Soest Meldpunt niet acuut Preventie huiselijk geweld  <b>JGZ Maatwerk</b> VVE Advisering vrijstelling leerplicht  <b>JGZ Overige</b> Huisvesting (individueel afgerekend)	 € 787 € 6.556 € 13.167 € 16.218 € 7.214  € 5.664 € 1.594  € 93.884
<b>JGZ 0-18</b> Basistakenpakket **	<b>€ 1.104.898</b>		<b>€ 145.083</b>
Basistaken-plus		Maatwerk	
Niet wettelijk verplicht uit te voeren door GGD en/of onder de verantwoordelijkheid van de DPG			

BIJDRAGEN	VERGOEDINGEN
-----------	--------------

\* = inwonerbijdrage gefinancierd  
\*\* = kindbijdrage gefinancierd

\*\*\* = peildatum 1 januari 2018

**Saldo kwadrant basistaken**  
 waarvan inwonerbijdrage € 235.216  
 waarvan inspecties kinderopvang € 70.600

**Saldo kwadrant basistaken-plus**  
 waarvan Kindbijdrage € 1.080.679  
 waarvan inwonerbijdrage Toezicht WMO € 11.599  
 waarvan Forensische zorg € 12.620

Gemeente: Stichtse Vecht

Aantal inwoners: \*\*\* 64.513  
Aantal kinderen: \*\*\* 13.516

BIJDRAGEN	VERGOEDINGEN
-----------	--------------

Basistaken		Intensivering basistaken	
Wettelijk verplicht uit te voeren door GGD en/of onder de verantwoordelijkheid van de DPG			
<b>Gezondheidsbescherming</b> Infectieziektebestrijding (IZB) * TBC bestrijding (TBC) * Medische Milieukundige zorg (MMK) * Technische hygiënezorg (THZ) * Seksuele gezondheid: soa bestrijding * <b>Gezondheidsbevordering</b> Gezondheidsbeleid * Onderzoek: Gezondheidsmonitor * <b>Toezicht &amp; Advies</b> Inspecties Kinderopvang  <b>Crisisfunctie: advies en ondersteuning *</b>		<b>Gezondheidsbescherming</b> Technische hygiënezorg (THZ): advisering publieksevenementen € -  <b>Gezondheidsbevordering</b> Epidemiologische ondersteuning JGZ € 3.053 Project management Gezondheidsbevordering € 8.164	
€ 432.743		€ 11.218	
Collectief als GGD		Individueel door gemeenten	
<b>Bijdrage voor 2020:</b>		<b>€ 2.312.666</b>	
<b>Gezondheidsbevordering</b> Seksuele gezondheid: Sense *  <b>Toezicht &amp; Advies</b> Forensische zorg Inspecties tatoeage- en piercingshops via derden WMO toezicht *  <b>JGZ 0-18</b> Basistakenpakket **		<b>Gezondheidsbevordering</b> Seksuele gezondheid; Collectieve preventie € 1.093 Woon Hygiënische Problematiek (WHP) € 9.105  <b>Toezicht &amp; Advies</b> Inspecties seks- en relaxinrichtingen € 900  <b>JGZ Maatwerk</b> Opvoedspreekuur € 43.081 Stevig Ouderschap € 16.135 VVE € 14.503 Convenantbeheer Verwijsindex € 15.898 Advisering vrijstelling leerplicht € 2.231 Extra Uitvoeringskosten CB's € 11.228  <b>JGZ Overige</b> Huisvesting (individueel afgerekend) € 189.386	
€ 1.565.145		€ 303.561	
<b>Basistaken-plus</b>		<b>Maatwerk</b>	
Niet wettelijk verplicht uit te voeren door GGD en/of onder de verantwoordelijkheid van de DPG			

BIJDRAGEN	VERGOEDINGEN
-----------	--------------

\* = inwonerbijdrage gefinancierd  
\*\* = kindbijdrage gefinancierd

\*\*\* = peildatum 1 januari 2018

**Saldo kwadrant basistaken**  
 waarvan inwonerbijdrage € 329.243  
 waarvan inspecties kinderopvang € 103.500

**Saldo kwadrant basistaken-plus**  
 waarvan Kindbijdrage € 1.530.755  
 waarvan inwonerbijdrage Toezicht WMO € 16.235  
 waarvan Forensische zorg € 18.155

Gemeente: Utrecht

Aantal inwoners: \*\*\* 347.483  
Aantal kinderen: \*\*\* 69.485

BIJDRAGEN	VERGOEDINGEN
-----------	--------------

Wettelijk verplicht uit te voeren door GGD en/of  
onder de verantwoordelijkheid van de DPG

#### Basistaken

€ 1.330.360

**Gezondheidsbescherming**  
 Infectieziektebestrijding (IZB) \*  
 TBC bestrijding (TBC) \*  
 Medische Milieukundige zorg (MMK) \*  
 Technische hygiënezorg (THZ) \*  
 Seksuele gezondheid: soa bestrijding \*  
**Gezondheidsbevordering**  
 Gezondheidsbeleid \*  
 Onderzoek: Gezondheidsmonitor \*  
**Toezicht & Advies**  
 Inspecties Kinderopvang  
  
**Crisisfunctie: advies en ondersteuning \***

Collectief als  
GGD

Bijdrage voor 2020: € 1.692.602

**Gezondheidsbevordering**  
 Seksuele gezondheid: Sense \*

**Toezicht & Advies**  
 Forensische zorg  
 Inspecties tatoeage- en piercingshops via derden  
 WMO toezicht \*

**JGZ 0-18**  
 Basistakenpakket \*\*

€ 112.137

#### Basistaken-plus

#### Intensivering basistaken

€ 93.435

**Gezondheidsbescherming**  
 Technische hygiënezorg (THZ): advisering  
 publieksevenementen € 25.403  
  
 Meldingen bron- en contactonderzoek € 68.032

Individueel door  
gemeenten

**Gezondheidsbevordering**  
 Meldpunt niet acuut: Organisatie en inzet bemoeizorgtr: € 85.579  
  
**Bedrijfsvoering**  
 Doorberekening ICT Stads Kantoor € 53.559  
 Materieel huisvestingsbudget Stads Kantoor € 17.533

#### JGZ Maatwerk

€ 156.671

#### Maatwerk

Niet wettelijk verplicht uit te voeren door GGD en/of  
onder de verantwoordelijkheid van de DPG

BIJDRAGEN	VERGOEDINGEN
-----------	--------------

\* = inwonerbijdrage gefinancierd  
 \*\* = kindbijdrage gefinancierd

\*\*\* = peildatum 1 januari 2018

**Saldo kwadrant basistaken** € 1.330.360  
 waarvan inwonerbijdrage € 1.330.360  
 waarvan inspecties kinderopvang € -

**Saldo kwadrant basistaken-plus** € 112.137  
 waarvan Kindbijdrage € -  
 waarvan inwonerbijdrage Toezicht WMO € -  
 waarvan Forensische zorg € 112.137



Gemeente: Utrechtse Heuvelrug

Aantal inwoners: \*\*\* 49.314  
Aantal kinderen: \*\*\* 9.965

<b>BIJDRAGEN</b>	<b>VERGOEDINGEN</b>
------------------	---------------------

Basistaken		Intensivering basistaken	
		Wettelijk verplicht uit te voeren door GGD en/of onder de verantwoordelijkheid van de DPG	
		<b>€ 356.124</b>	<b>€ 15.702</b>
<b>Gezondheidsbescherming</b>		<b>Gezondheidsbescherming</b>	
Infectieziektebestrijding (IZB) * TBC bestrijding (TBC) * Medische Milieukundige zorg (MMK) * Technische hygiënezorg (THZ) * Seksuele gezondheid: soa bestrijding *		Technische hygiënezorg (THZ): advisering publieksevenementen	
			€ 735
<b>Gezondheidsbevordering</b>		<b>Gezondheidsbevordering</b>	
Gezondheidsbeleid * Onderzoek: Gezondheidsmonitor *		Epidemiologische ondersteuning JGZ	
		Project management Gezondheidsbevordering	
			€ 8.308
			€ 6.660
<b>Toezicht &amp; Advies</b>			
Inspecties Kinderopvang			
<b>Crisisfunctie: advies en ondersteuning *</b>			
Collectief als GGD		Individueel door gemeenten	
<b>Bijdrage voor 2020:</b>		<b>€ 1.674.144</b>	
<b>Gezondheidsbevordering</b>		<b>Gezondheidsbevordering</b>	
Seksuele gezondheid: Sense *		Seksuele gezondheid; Collectieve preventie	
		Woon Hygiënische Problematiek (WHP)	
			€ 417
			€ 6.650
<b>Toezicht &amp; Advies</b>			
Forensische zorg Inspecties tatoeage- en piercingshops via derden WMO toezicht *			
<b>JGZ 0-18</b>		<b>JGZ Maatwerk</b>	
Basistakenpakket **		Stevig Ouderschap	
		VVE	
		Convenantbeheer Verwijsindex	
		Advisering vrijstelling leerplicht	
			€ 16.136
			€ 4.065
			€ 11.595
			€ 1.913
		<b>JGZ Overige</b>	
		Huisvesting (individueel afgerekend)	
			€ 107.151
<b>€ 1.154.391</b>		<b>€ 147.927</b>	
<b>Basistaken-plus</b>		<b>Maatwerk</b>	
		Niet wettelijk verplicht uit te voeren door GGD en/of onder de verantwoordelijkheid van de DPG	

<b>BIJDRAGEN</b>	<b>VERGOEDINGEN</b>
------------------	---------------------

\* = inwonerbijdrage gefinancierd  
\*\* = kindbijdrage gefinancierd

\*\*\* = peildatum 1 januari 2018

<b>Saldo kwadrant basistaken</b>	<b>€ 356.124</b>
waarvan inwonerbijdrage	€ 251.674
waarvan inspecties kinderopvang	€ 104.450

<b>Saldo kwadrant basistaken-plus</b>	<b>€ 1.154.391</b>
waarvan Kindbijdrage	€ 1.128.586
waarvan inwonerbijdrage Toezicht WMO	€ 12.410
waarvan Forensische zorg	€ 13.394

Aantal inwoners: ***	64.918
Aantal kinderen: ***	14.867

Basistaken-plus	Maatwerk
Niet wettelijk verplicht uit te voeren door GGD en/of onder de verantwoordelijkheid van de DPG	

\* = inwonerbijdrage gefinancierd  
\*\* = kindbijdrage gefinancierd

\*\*\* = peildatum 1 januari 2018

<b>Saldo kwadrant basistaken-plus</b>	<b>€</b>	<b>1.704.417</b>
waarvan Kindbijdrage	€	1.683.762
waarvan inwonerbijdrage Toezicht WMO	€	16.337
waarvan Forensische zorg	€	4.318

Gemeente: Vijfheerenlanden

Aantal inwoners: \*\*\* 55.001  
Aantal kinderen: \*\*\* 11.736

BIJDAGEN	VERGOEDINGEN
----------	--------------

Wettelijk verplicht uit te voeren door GGD en/of  
onder de verantwoordelijkheid van de DPG

**Basistaken**

**Intensivering basistaken**

<p><b>Gezondheidsbescherming</b></p> <p>Infectieziektebestrijding (IZB) *</p> <p>TBC bestrijding (TBC) *</p> <p>Medische Milieukundige zorg (MMK) *</p> <p>Technische hygiënezorg (THZ) *</p> <p>Seksuele gezondheid: soa bestrijding *</p> <p><b>Gezondheidsbevordering</b></p> <p>Gezondheidsbeleid *</p> <p>Onderzoek: Gezondheidsmonitor *</p> <p><b>Toezicht &amp; Advies</b></p> <p>Inspecties Kinderopvang</p> <p><b>Crisisfunctie: advies en ondersteuning *</b></p>	<p><b>Gezondheidsbescherming</b></p> <p>Technische hygiënezorg (THZ): advisering publieksevenementen</p> <p><b>Gezondheidsbevordering</b></p> <p>Epidemiologische ondersteuning JGZ</p> <p>Projectmanagement Gezondheidsbevordering</p>
<b>€ 380.198</b>	<b>€ 40.118</b>
<b>Bijdrage voor 2020: € 1.999.136</b>	

Collectief als  
GGD

Individueel door  
gemeenten

<p><b>Gezondheidsbevordering</b></p> <p>Seksuele gezondheid: Sense *</p> <p><b>Toezicht &amp; Advies</b></p> <p>Forensische zorg</p> <p>Inspecties tatoeage- en piercingshops</p> <p>WMO toezicht *</p> <p><b>JGZ 0-18</b></p> <p>Basistakenpakket **</p>	<p><b>Gezondheidsbevordering</b></p> <p>Woon Hygiënische Problematiek (WHP)</p> <p>Meldpunt niet acuut</p> <p>Relatieve en seksuele gezondheid scholen</p> <p><b>JGZ Maatwerk</b></p> <p>VVE</p> <p>Convenantbeheer Verwijsindex</p> <p>Prenatale zorg</p> <p>Advisering vrijstelling leerplicht</p> <p><b>JGZ Overige</b></p> <p>Huisvesting (individueel afgerekend) (Vianen)</p>
<b>€ 1.360.125</b>	<b>€ 218.695</b>

**Basistaken-plus**

**Maatwerk**

Niet wettelijk verplicht uit te voeren door GGD en/of  
onder de verantwoordelijkheid van de DPG

BIJDAGEN	VERGOEDINGEN
----------	--------------

\* = inwonerbijdrage gefinancierd  
\*\* = kindbijdrage gefinancierd

\*\*\* = peildatum 1 januari 2018

<b>Saldo kwadrant basistaken</b>	<b>€ 380.198</b>
waarvan inwonerbijdrage	€ 280.698
waarvan inspecties kinderopvang	€ 99.500

<b>Saldo kwadrant basistaken-plus</b>	<b>€ 1.360.125</b>
waarvan Kindbijdrage	€ 1.329.161
waarvan inwonerbijdrage Toezicht WMO	€ 13.841
waarvan Forensische zorg	€ 17.123

Gemeente: Wijk bij Duurstede

Aantal inwoners: \*\*\* 23.678  
Aantal kinderen: \*\*\* 4.943

BIJDRAGEN	VERGOEDINGEN
-----------	--------------

<p><b>Basistaken</b></p> <p style="text-align: right;"><b>€ 161.441</b></p> <p><b>Gezondheidsbescherming</b>          Infectieziektebestrijding (IZB) *          TBC bestrijding (TBC) *          Medische Milieukundige zorg (MMK) *          Technische hygiënezorg (THZ) *          Seksuele gezondheid: soa bestrijding *</p> <p><b>Gezondheidsbevordering</b>          Gezondheidsbeleid *          Onderzoek: Gezondheidsmonitor *</p> <p><b>Toezicht &amp; Advies</b>          Inspecties Kinderopvang</p> <p><b>Crisisfunctie: advies en ondersteuning *</b></p>	<p style="text-align: right;"><b>€ 7.235</b></p> <p><b>Gezondheidsbescherming</b>          Technische hygiënezorg (THZ): advisering          publieksevenementen</p> <p><b>Gezondheidsbevordering</b>          Epidemiologische ondersteuning JGZ          Project management Gezondheidsbevordering</p>
<p>Collectief als GGD</p> <p><b>Bijdrage voor 2020: € 797.977</b></p> <p><b>Gezondheidsbevordering</b>          Seksuele gezondheid: Sense *</p> <p><b>Toezicht &amp; Advies</b>          Forensische zorg          Inspecties tatoeage- en piercingshops via derden          WMO toezicht *</p> <p><b>JGZ 0-18</b>          Basistakenpakket **</p> <p style="text-align: right;"><b>€ 568.989</b></p>	<p style="text-align: right;">Individueel door gemeenten</p> <p><b>Gezondheidsbevordering</b></p> <p><b>JGZ Maatwerk</b>          Stevig Ouderschap € 14.442          VVE € 1.487          Convenantbeheer Verwijsindex € 5.837          Advisering vrijstelling leerplicht € 956          Werkzaamheden Inlooppunt € 10.552</p> <p><b>JGZ Overige</b>          Huisvesting (individueel afgerekend) € 27.039</p> <p style="text-align: right;"><b>€ 60.313</b></p>

BIJDRAGEN	VERGOEDINGEN
-----------	--------------

\* = inwonerbijdrage gefinancierd  
\*\* = kindbijdrage gefinancierd

\*\*\* = peildatum 1 januari 2018

<b>Saldo kwadrant basistaken</b>	<b>€ 161.441</b>
waarvan inwonerbijdrage	€ 120.841
waarvan inspecties kinderopvang	€ 40.600
<b>Saldo kwadrant basistaken-plus</b>	<b>€ 568.989</b>
waarvan Kindbijdrage	€ 559.820
waarvan inwonerbijdrage Toezicht WMO	€ 5.959
waarvan Forensische zorg	€ 3.210

<b>Aantal inwoners: ***</b>	51.758
<b>Aantal kinderen: ***</b>	11.637

Wettelijk verplicht uit te voeren door GGD en/of  
onder de verantwoordelijkheid van de DPG

### Intensivering basistaken

Collectief als GGD	<b>Bijsdrage voor 2020:</b>	<b>€ 2.010.914</b>	Individueel door gemeenten
-----------------------	-----------------------------	--------------------	-------------------------------

Basistaken-plus	Maatwerk
-----------------	----------

Niet wettelijk verplicht uit te voeren door GGD en/of  
onder de verantwoordelijkheid van de DPG

\* = inwonerbijdrage gefinancierd  
\*\* = kindbijdrage gefinancierd  
\*\*\* = peildatum 1 januari 2018

<b>Saldo kwadrant basistaken-plus</b>	<b>€</b>	<b>1.341.490</b>
waarvan Kindbijdrage	€	1.317.949
waarvan inwonerbijdrage Toezicht WMO	€	13.025
waarvan Forensische zorg	€	10.516

Gemeente: Woudenberg

Aantal inwoners: \*\*\* 13.021  
Aantal kinderen: \*\*\* 3.210

<b>BIJDRAGEN</b>	<b>VERGOEDINGEN</b>
------------------	---------------------

Basistaken		Intensivering basistaken	
		Wettelijk verplicht uit te voeren door GGD en/of onder de verantwoordelijkheid van de DPG	
	<b>€ 98.353</b>		<b>€ 9.563</b>
<b>Gezondheidsbescherming</b>		<b>Gezondheidsbescherming</b>	
Infectieziektebestrijding (IZB) *		Technische hygiënezorg (THZ): advisering	€ 184
TBC bestrijding (TBC) *		publieksevenementen	
Medische Milieukundige zorg (MMK) *			
Technische hygiënezorg (THZ) *		<b>Gezondheidsbevordering</b>	
Seksuele gezondheid: soa bestrijding *		Epidemiologische ondersteuning JGZ	€ 1.155
<b>Gezondheidsbevordering</b>		Projectmanagement gezondheidsbevordering	€ 2.824
Gezondheidsbeleid *			
Onderzoek: Gezondheidsmonitor *		<b>Toezicht &amp; Advies</b>	
<b>Toezicht &amp; Advies</b>		Inspecties Kinderopvang: Landelijk register	€ 5.400
Inspecties Kinderopvang		Kinderopvang en lichte handhaving	
<b>Crisisfunctie: advies en ondersteuning *</b>			
Collectief als GGD		Individueel door gemeenten	
<b>Bijdrage voor 2020: € 514.834</b>			
<b>Gezondheidsbevordering</b>		<b>Gezondheidsbevordering</b>	
Seksuele gezondheid: Sense *		Seksuele gezondheid; Collectieve preventie	€ 208
<b>Toezicht &amp; Advies</b>		Woon Hygiënische Problematiek (WHP)	€ 1.730
Forensische zorg		Meldpunt niet acuut	€ 1.176
Inspecties tatoeage- en piercingshops	via derden	Gezondheidsvoorlichting voor Statushouders	€ 1.461
WMO toezicht *			
<b>JGZ 0-18</b>		<b>JGZ Maatwerk</b>	
Basistakenpakket **		Stevig Ouderschap	€ 4.840
		VVE	€ 967
		Advisering vrijstelling leerplicht	€ 319
		<b>JGZ Overige</b>	
		Huisvesting (individueel afgerekend)	€ 27.955
	<b>€ 368.264</b>		<b>€ 38.654</b>
<b>Basistaken-plus</b>		<b>Maatwerk</b>	
		Niet wettelijk verplicht uit te voeren door GGD en/of onder de verantwoordelijkheid van de DPG	

<b>BIJDRAGEN</b>	<b>VERGOEDINGEN</b>
------------------	---------------------

\* = inwonerbijdrage gefinancierd  
\*\* = kindbijdrage gefinancierd

\*\*\* = peildatum 1 januari 2018

<b>Saldo kwadrant basistaken</b>	<b>€ 98.353</b>
waarvan inwonerbijdrage	€ 66.453
waarvan inspecties kinderopvang	€ 31.900
<b>Saldo kwadrant basistaken-plus</b>	<b>€ 368.264</b>
waarvan Kindbijdrage	€ 363.549
waarvan inwonerbijdrage Toezicht WMO	€ 3.277
waarvan Forensische zorg	€ 1.439

Gemeente: Zeist

Aantal inwoners: \*\*\* 63.322  
Aantal kinderen: \*\*\* 13.600

<b>BIJDAGEN</b>	<b>VERGOEDINGEN</b>
-----------------	---------------------

Wettelijk verplicht uit te voeren door GGD en/of  
onder de verantwoordelijkheid van de DPG

**Basistaken**

**Intensivering basistaken**

<p><b>Gezondheidsbescherming</b></p> <p>Infectieziektebestrijding (IZB) *</p> <p>TBC bestrijding (TBC) *</p> <p>Medische Milieukundige zorg (MMK) *</p> <p>Technische hygiënezorg (THZ) *</p> <p>Seksuele gezondheid: soa bestrijding *</p> <p><b>Gezondheidsbevordering</b></p> <p>Gezondheidsbeleid *</p> <p>Onderzoek: Gezondheidsmonitor *</p> <p><b>Toezicht &amp; Advies</b></p> <p>Inspecties Kinderopvang</p> <p><b>Crisisfunctie: advies en ondersteuning *</b></p>	<p><b>Gezondheidsbescherming</b></p> <p>Technische hygiënezorg (THZ): advisering publieksevenementen</p> <p><b>Gezondheidsbevordering</b></p> <p>Epidemiologische ondersteuning JGZ</p> <p>Project management Gezondheidsbevordering</p>
<b>€ 461.464</b>	<b>€ 24.222</b>
Collectief als GGD	
<b>Bijdrage voor 2020: € 2.203.919</b>	
<p><b>Gezondheidsbevordering</b></p> <p>Seksuele gezondheid: Sense *</p> <p><b>Toezicht &amp; Advies</b></p> <p>Forensische zorg</p> <p>Inspecties tatoeage- en piercingshops</p> <p>WMO toezicht *</p> <p><b>JGZ 0-18</b></p> <p>Basistakenpakket **</p>	<p><b>Gezondheidsbevordering</b></p> <p>Woon Hygiënische Problematiek (WHP)</p> <p>Meldpunt niet acuut</p> <p><b>JGZ Maatwerk</b></p> <p>Stevig Ouderschap</p> <p>VVE</p> <p>Convenantbeheer Verwijsindex</p> <p>Prenatale zorg</p> <p>Advisering vrijstelling leerplicht</p> <p>Intensivering Verbindende JGZ</p> <p><b>JGZ Overige</b></p> <p>Huisvesting (individueel afgerekend)</p>
<b>€ 1.579.339</b>	<b>€ 138.893</b>

**Basistaken-plus**

**Maatwerk**

Niet wettelijk verplicht uit te voeren door GGD en/of  
onder de verantwoordelijkheid van de DPG

<b>BIJDAGEN</b>	<b>VERGOEDINGEN</b>
-----------------	---------------------

\* = inwonerbijdrage gefinancierd  
\*\* = kindbijdrage gefinancierd

\*\*\* = peildatum 1 januari 2018

<b>Saldo kwadrant basistaken</b>	<b>€ 461.464</b>
waarvan inwonerbijdrage	€ 323.164
waarvan inspecties kinderopvang	€ 138.300
<b>Saldo kwadrant basistaken-plus</b>	<b>€ 1.579.339</b>
waarvan Kindbijdrage	€ 1.540.268
waarvan inwonerbijdrage Toezicht WMO	€ 15.935
waarvan Forensische zorg	€ 23.136





**GGD regio Utrecht**

Postbus 51  
3700 AB Zeist

T 030 608 608 6  
E [info@ggdru.nl](mailto:info@ggdru.nl)  
I [www.ggdru.nl](http://www.ggdru.nl)

Uitgave  
© GGD regio Utrecht  
Tekeningen Bureau voor Beeldzaken  
april 2019

**GGD regio Utrecht**

