

Griffie

Van:
Verzonden: donderdag 20 juni 2019 14:42
Aan: Griffie Veenendaal
Onderwerp: Brief gericht aan de gemeenteraad betreffende herstel natuurgebied park Hondzenelleboog
Bijlagen: Brief gemeenteraad.pdf; Bijlage 1 Ecologisch Beheerplan.pdf; Bijlage 2 Inventarisatiekoort GSP 2004.pdf; Bijlage 3 Visiekaart Evaluatie 2009.pdf; Bijlage 4 Alternatieven losloopgebied.pdf

Geachte griffier,

Hierbij verzoek ik u bijgaande brief met bijlagen als ingekomen stuk voor de raad te agenderen bij de eerstvolgende mogelijkheid. Uit de inhoud blijkt waarom ik de brief aan de gemeenteraad richt en niet aan het college. Ik ben mij er van bewust dat het college zal worden gevraagd een reactie te geven, maar hoop wel dat de raad dan van het antwoord op de hoogte wordt gesteld. Ik appeleer aan de controlerende taak van de gemeenteraad ten aanzien van het college.

Met vriendelijke groet,

Aan: de gemeenteraad van Veenendaal

13 juni 2019

Betreft: herstel natuurgebied park Hondzenelleboog

Geachte leden van de gemeenteraad,

Reeds meer dan een jaar ben ik in namens een aantal aanwonenden in gesprek met wethouder Stroobos over het herstel van de functie van het westelijk deel van het park Hondzenelleboog in de wijk West. Twee van de aanwonenden, waaronder ik zelf, wonen al vanaf 1993 aan het park.

Het westelijk deel van het park is omstreeks 1995 aangelegd als park voor natuurontwikkeling (bijlage 1: pagina 21 uit het door de raad vastgestelde Ecologisch Beheerplan 1995). In 1997 werd er nog goede sier mee gemaakt bij de verkiezing van Veenendaal als Groenste Gemeente van de EU. In het op 29 januari 2004 door uw raad vastgestelde Groen Structuur Plan (GSP) is de bestemming als gebied voor natuurontwikkeling vastgelegd (zie bijlage 2). Dit deel van het park heeft een oppervlakte van ruim 14.000 m² en kan met zijn waterpartijen een belangrijke bijdrage geven aan natuurontwikkeling. Dit soort gebieden zijn schaars in het verstedelijkte gebied van Veenendaal.

Het gedeelte van het park waar het hier om gaat werd destijds omgeven door een hekwerk in verband met de waterpartijen. In heel Veenendaal werden waterpartijen omgeven door hekwerken in verband met een aantal tragische verdrinkingsgevallen met kinderen. De hekwerken werden veelal strak langs het water geplaatst. In verband met de beoogde bijzondere ontwikkeling van de oeverpartijen in het park, was dat hier niet gewenst. In overleg met omwonenden is toen gekozen voor een omheining van het hele terrein met valhekken, zodat jonge kinderen niet zonder toezicht het gebied binnen konden komen.

Ergens in de periode 2003 t/m 2009 is er iets mis gegaan. In de evaluatie van het GSP in 2009 die aan de raad is aangeboden wordt niet gerept over de behaalde resultaten in dit gebied en is op de bijgevoegde Visiekaart (bijlage 3) de bestemming van natuurgebied gewijzigd in park. Waarschijnlijk is in deze periode het gebruik van dit deel van het park als honden losloopgebied (zonder ruimplicht) begonnen. Wij zijn van deze wijziging als aanwonenden nooit op de hoogte gesteld en ons daar pas veel later van bewust geworden. Op mijn navraag bij de wethouder is er ook geen besluit boven water gekomen waarin deze nieuwe bestemming is vastgelegd. Ons idee is dat het al bestaande hekwerk een goedkope oplossing was voor het inrichten van een losloopgebied en ondoordacht is gebeurd. Het is duidelijk dat een natuurgebied niet valt te combineren met een losloopgebied waar de uitwerpselen van honden een niet gewenste bemesting veroorzaken.

De wethouder beweert dat het gebied al meer dan 25 jaar als losloopgebied in gebruik is en hij weigert c.q. ziet geen bestuurlijke aanleiding dit gebruik te beëindigen. De eerste bewering is gewoon niet waar (hetgeen het GSP en daarvoor het Ecologisch Beheerplan

waarin het park ook wordt genoemd aangeven en wij als aanwonenden als geen ander weten) en het weigeren om het natuurpark in ere te herstellen is buitengewoon spijtig en is in strijd met de bestemming die uw raad in het verleden aan dit deel park heeft gegeven.

Het zal u als raad ook niet ontgaan zijn dat de stand van de insecten dramatisch aan het dalen is. Er moet alles aan gedaan worden om hier een halt aan te roepen. Het ontwikkelen en in stand houden van natuurgebieden levert daar een belangrijke bijdrage aan. De gemeente speelt hier ook op in door bermen met veel bloemrijke soorten in te zaaien. In dat verband is het dus niet te begrijpen dat een gebied met een omvang van 14.000 m² dat hiervoor ooit is bedoeld deze functie niet opnieuw krijgt.

Het park wordt druk bezocht door hondenbezitters. En het vervult zeker ook een sociale functie voor deze groep in de wijk. Daarom hebben we suggesties gedaan tot het inrichten van een losloopgebied iets meer westelijk in het park, waar voldoende ruimte is, zodat de sociale functie intact kan blijven (bijlage 4).

Tenslotte nog een bijkomend argument om het gebied niet meer als losloopgebied te gebruiken: doordat het een compact gebied is (anders dan park De Groene Velden midden in een woonwijk gelegen) is het gebruik voor volwassenen en kinderen die bang zijn voor honden als deze in het park los lopen niet meer mogelijk. Zij worden door de loslopende honden belaagd. Gelukkig heeft zich nog (voor zover bekend) geen bijtincident voorgedaan. Klagen bij de hondenbezitters levert alleen de opmerking op dat men dan ook niet moet wandelen in een losloopgebied. Waar zij gelijk in hebben, maar dat is wel een merkwaardige situatie.

Omdat de wethouder weigert tot een aanpassing te komen richt ik mij tot u als gemeenteraad. Ooit heeft uw raad gekozen voor natuurontwikkeling in dit park. Er is niet te achterhalen waarom van deze ontwikkeling is afgezien en waarom voor aanwijzing als losloopgebied is gekozen. Indien u dit ook als een niet gewenste ontwikkeling ziet en uw oorspronkelijk beleidsuitgangspunt wil handhaven, verzoek ik u daartoe actie richting de wethouder te ondernemen. Het argument van de wethouder dat het huidige gebruik na zo'n lange tijd niet meer te veranderen is lijkt mij onzin, want dan zou er in Veenendaal geen enkel bestaand gebruik meer kunnen veranderen.

Met vriendelijke groet,

Bijlagen:

- 1 Pagina 21 Ecologisch Beheer Plan 1995
- 2 Inventarisatiekaart Groen Structuurplan raadsbesluit 2004
- 3 Visiekaart Evaluatie Groen Structuurplan 2009
- 4 Overzicht alternatieve locaties honden losloop gebied

- 21 -

bomen

Geen wijzigingen ten opzichte van het huidige beheer.

oevers

Als ruigte ontwikkelen door één keer per jaar, zo mogelijk één keer per twee jaar te maaien en af te voeren. De bloeiende soorten sparen bij het maaien. De stroken gefaseerd beheren.

ruigte langs spoor

Hier zijn braam en ruigtekruiden gewenst. De overige houtige opslag moet verwijderd worden. Tussen de Reede en de Rondweg-west open plaatsen creëren in de beplanting aan de zuidzijde van de spoorlijn ten behoeve van insecten.

maatregelen

- * Het bosplantsoen in de strook tussen de weg en het fietspad vanaf Driemaster tot de Dijkstraat omvormen tot open bosplantsoen met onderbeplanting van bodembedekkende kruiden en schaduwsoorten.
- * Langs de Rondweg-west/Grote Beer zal in de bermen de schrale ondergrond omhoog worden gespit en zal een bloemrijke kruidenberm worden ingezaaid.
- * Langs de Rondweg-west/Grote Beer: Inboeten van de narcissen en pleksgewijs botanische bolgewassen bijplanten.
- * Langs de Rondweg-west ten westen en zuiden van het sportpark Salamander de brede strook beheren met als richtbeeld een losse eikenbeplanting met plaatselijk struikgroepen en open terreintjes met heide en brem. Hier de opslag van berk en Amerikaanse vogelkers en de overmaat van gras tussen de heide verwijderen.
- * Grote vlakken van symphoricarpos omvormen tot ruw gras/hooilandberm.
- * De zomen van bosplantsoen op markante plekken inzaaien met opgaande ruigtekruiden met opvallende bloei.
- * Op de lange duur Noorse esdoorn en gewone esdoorn vervangen door eik.
- * Het 's winters laten overstaan van stroken met ruigtes langs de A-12.

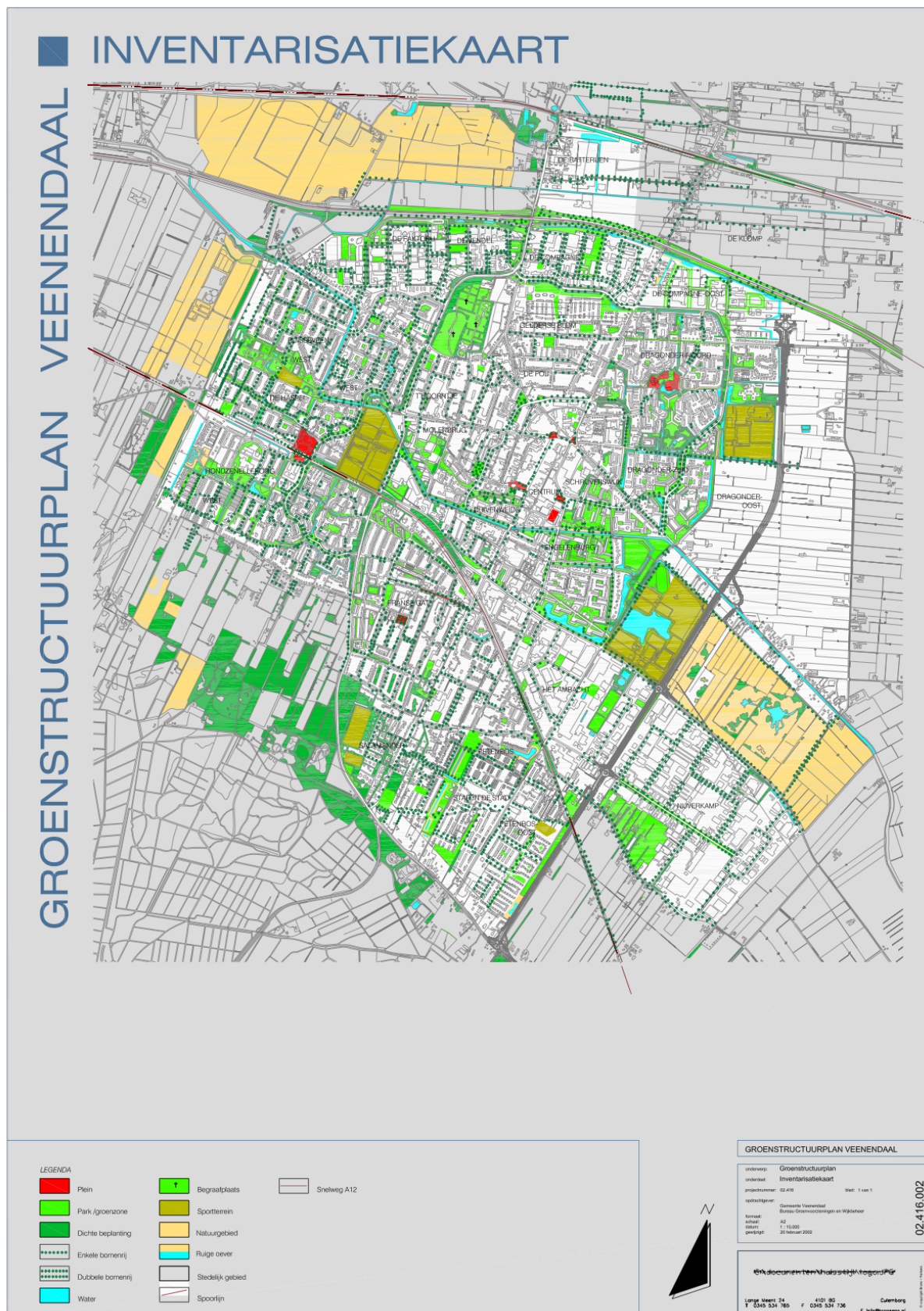
5. De Groene Lobben en de Slaperdijk

De Groene Lobben liggen in Veenendaal-West en worden intensief gebruikt. Het IVN en Groei en Bloei beheren in de Groene Lob Noord een natuurtuin. In de Groene Lob Zuid ligt een natuurontwikkelingsproject dat speciaal is ingericht voor de ontwikkeling van een soortenrijke kruidenvegetatie. Beide lokaties kunnen een belangrijke rol vervullen in de verspreiding van inheemse planten in het openbaar groen. In de Groene Lobben zijn restanten van houtwallen en oudere boomgroepen aanwezig. Deze houtwallen lopen door in de woonwijken en vormen verbindingsstroken voor vogels.

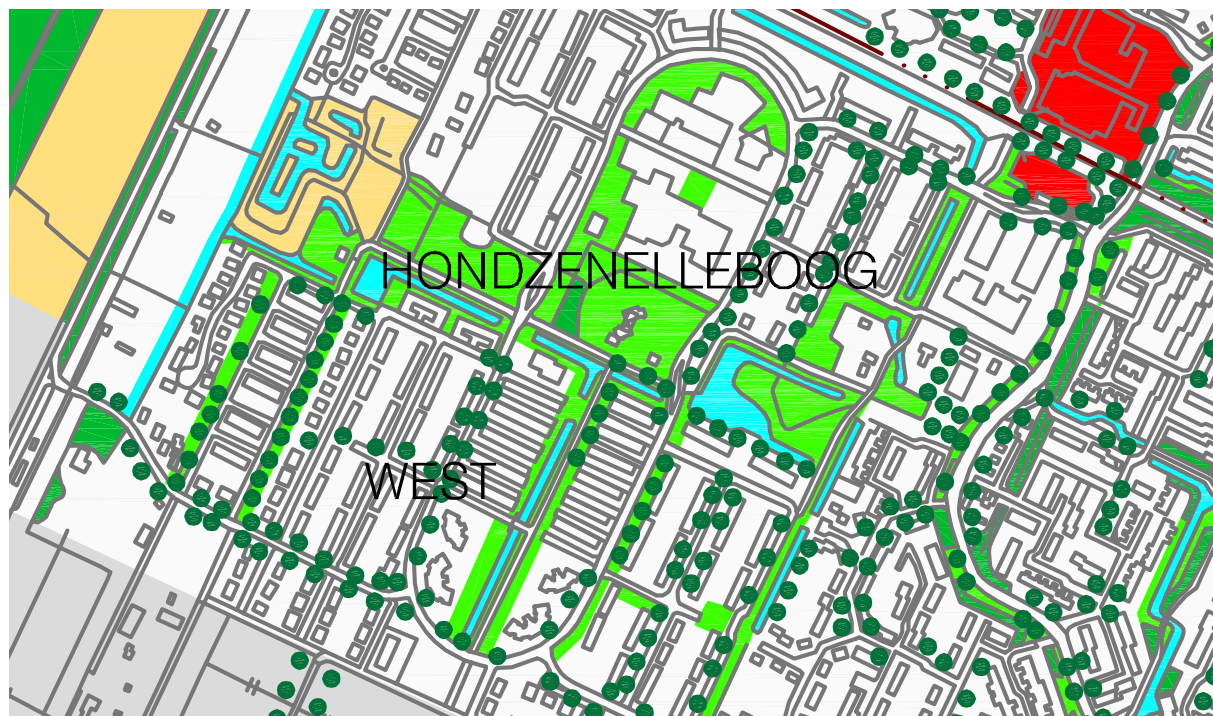
ecologische
referentie

Het ontwikkelen en versterken van biotopen die samenhangen met het houtwallandschap en het bos op de Utrechtse Heuvelrug voornamelijk gericht op de aanwezigheid van bosvogels.

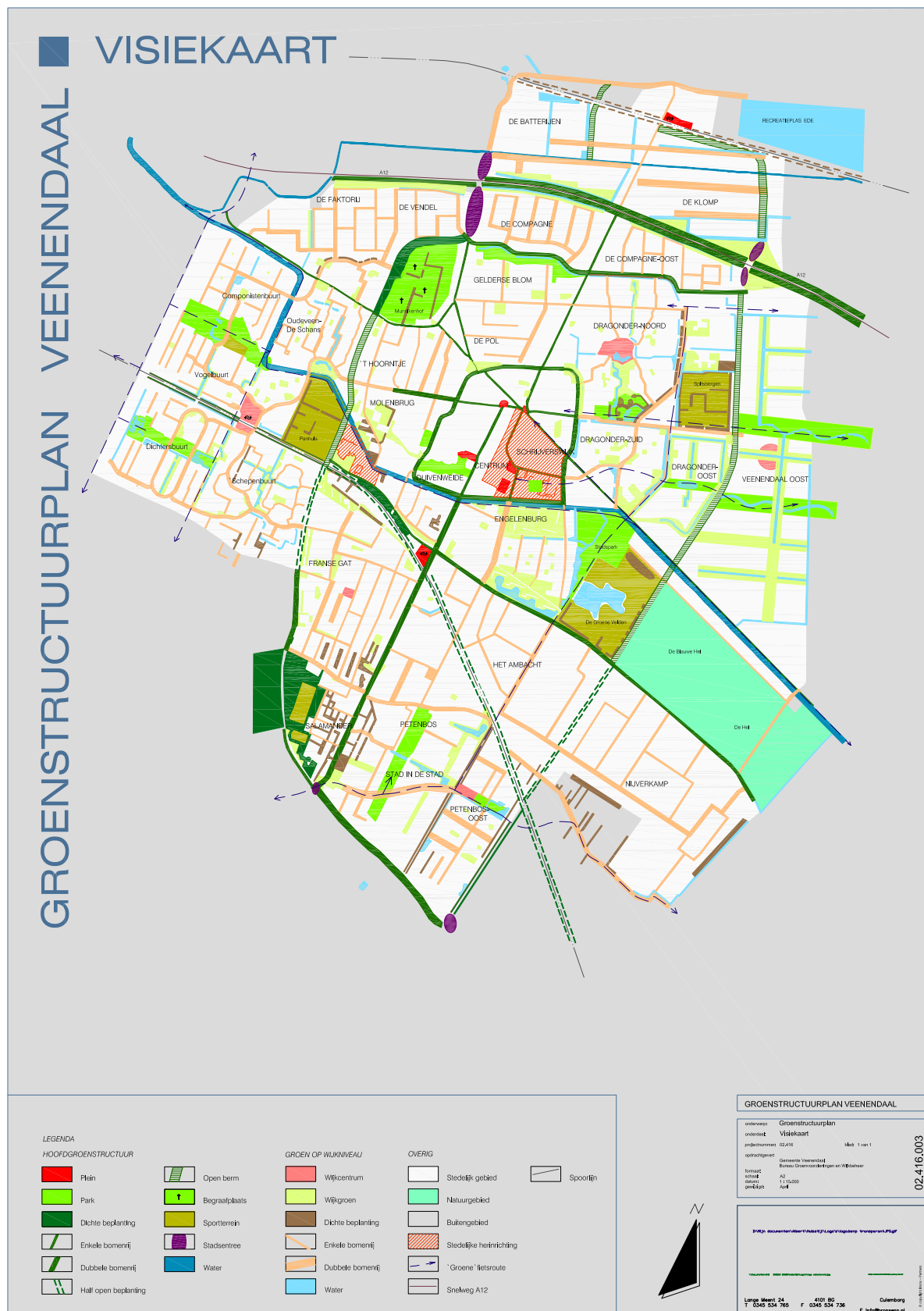
Bijlage 2 brief gemeenteraad herstel natuurgebied park Hondzenelleboog:
 Inventarisatiekaart Groen Structuur Plan (raadsbesluit 2004) met daarop bestemming
 natuurgebied.



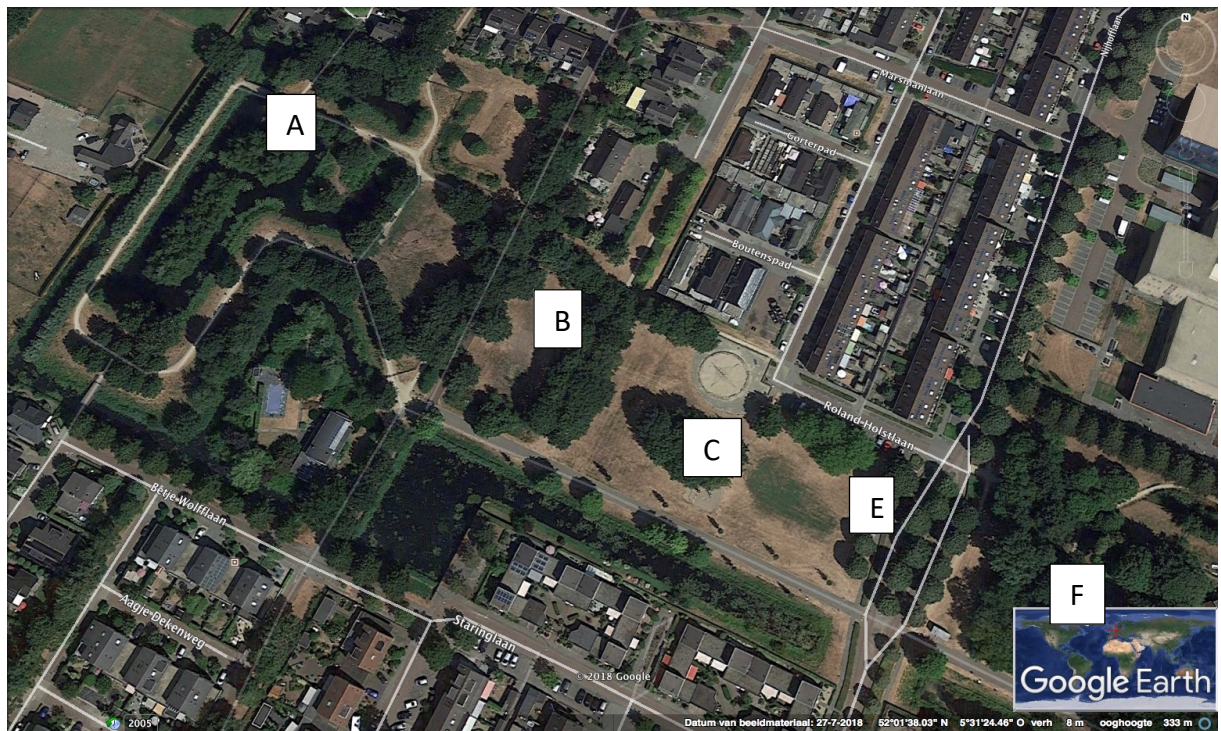
Uitsnede uit inventarisatiekaart



Bijlage 3 brief gemeenteraad herstel natuurgebied park Hondzenelleboog:
Visiekaart 2009 bij voortgangsrapportage Groen Structuur Plan. Hierop is de bestemming van het gebied gewijzigd van natuurontwikkeling in park (met gemengde functies).



Bijlage 4 brief gemeenteraad herstel natuurgebied park Hondzenelleboog:
Overzicht van alternatieven voor honden losloopgebied in het park



- A: gedeelte park met oorspronkelijk natuurbestemming ca 14.000 m²
- B: trapveldje met doelpalen
- C: speeltoestellen
- E: alternatieve plek voor ruime honden losloopplaats
- F: tweede alternatief voor ruime honden losloopplaats