

## **Monumentale- en waardevolle bomen op particulier terrein**

In het omgevingsprogramma Natuur in de stad 2023-2033 geven we al aan dat de natuur onder druk staat. En daarmee ook een gezonde(re) leefomgeving. Het is noodzakelijk zorg te dragen voor die leefomgeving en ons te beseffen dat wij de natuur niet 'maken', maar dat wij onderdeel zijn van de natuur.

Ook lieten we al zien dat particuliere terreinen (van inwoners, bedrijven, e.a.) een belangrijke rol kunnen spelen bij de verbetering van onze leefomgeving. Veel particuliere tuinen bestaan voor overgrote delen uit steen. Vergroenen is noodzakelijk. Bomen zijn ook een essentieel onderdeel van en voor onze leefomgeving.

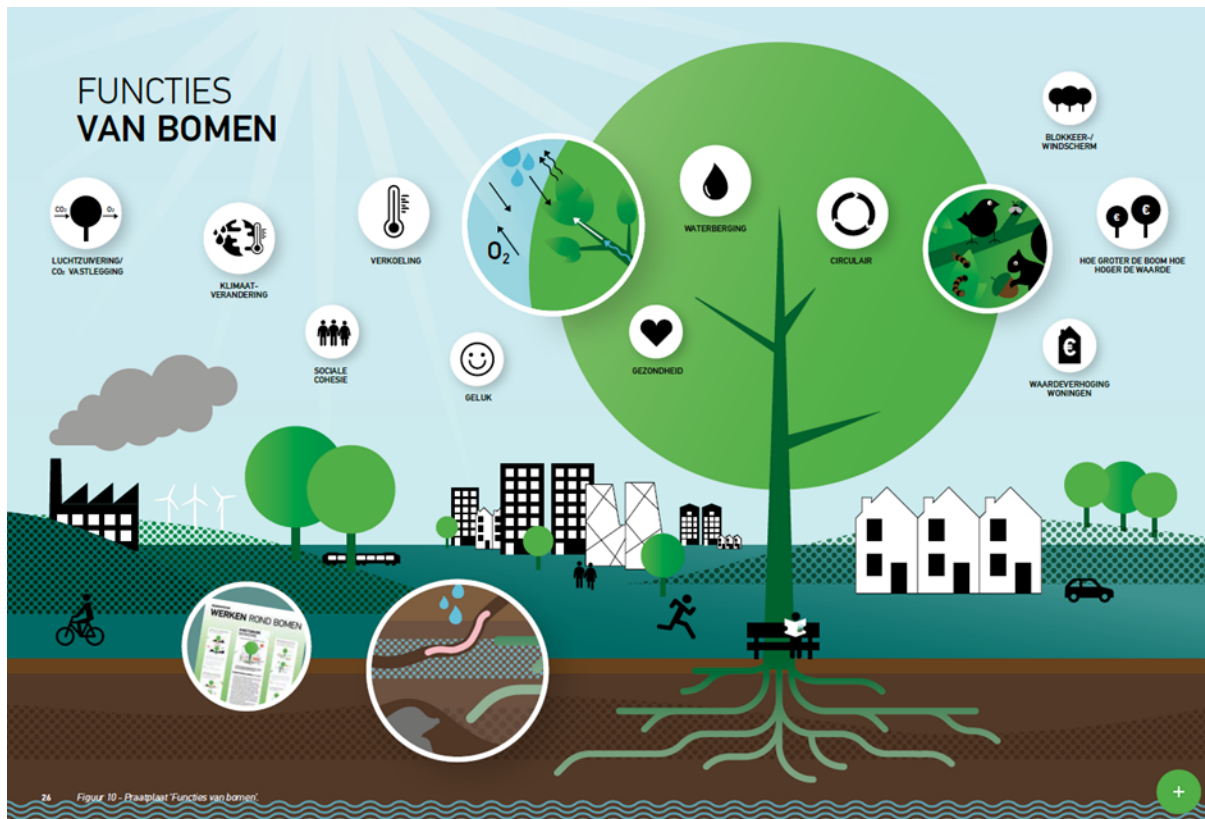
Het is belangrijk te beschermen, behouden en verbeteren wat we hebben. Met de pijler betrekken richten we ons daarom ook op voorlichting, educatie en enthousiasmeren. Particuliere terreinen zijn essentieel in de opgaven die voor ons liggen. Om die reden is het goed om ook particuliere bomen extra bescherming te bieden.

### **Huidige situatie**

- Er is geen inventarisatie van waardevolle- c.q. monumentale bomen op particulier terrein.
- Bij kapaanvragen door particulieren wordt de waardebeoordeling en het verwijderingsbelang voor de boom bekeken, conform het Boombeschermingsplan 2019.

## Onderbouwing

Bomen vervullen verschillende functies:



Een boom in de stad is doorgaans CO<sup>2</sup> neutraal vanaf zo'n 35 jaar (mits gezond en juiste groeiomstandigheden zowel boven al onder de grond). Vanaf die leeftijd gaat een boom zijn ecosysteemdiensten\* leveren aan onze leefomgeving. Dat betekent dat hij vanaf dat moment optimaal bij kan dragen aan voorzieningen (voedsel, hout), regulering (beheersing klimaat en ziekten) en ondersteuning (zuiveren lucht).

Een boom met een stamdiameter van 40cm (op 130cm hoogte vanaf maaiveld) (omtrek hierbij is 125cm) heeft er ongeveer 40 jaar over gedaan om 500 kilo CO<sup>2</sup> op te slaan. In de volgende 40 jaar verviervoudigd dat naar een opslag van 2000 kilo CO<sup>2</sup>. Bron: Insert.nl sector groen.

Om deze reden is het noodzakelijk om ook zuinig om te gaan met bomen op particulier terrein die ouder zijn dan 35 jaar en de potentie hebben nog minimaal 25 jaar ouder te worden.

**Uitleg ecosysteemdiensten:** betekent de voordelen of diensten die de natuur ons levert. Deze dingen komen van planten, dieren, en andere levende wezens in de natuur, en helpen ons op allerlei manieren in ons dagelijks leven.

Denk bijvoorbeeld aan:

- Voedsel: De natuur zorgt voor ons voedsel, zoals groenten, fruit, vis en vlees.

- Waterzuivering: Planten en bomen helpen ons water schoon te maken.
- Schone lucht: Bomen en planten geven ons zuurstof en helpen de lucht schoon te houden.
- Biodiversiteit: Verschillende soorten planten en dieren zorgen voor een gezonde en sterke natuur.
- Recreatie en rust: Bossen, stranden en parken bieden plekken waar we kunnen ontspannen en genieten.

Dus, ecosysteemdiensten zijn alle dingen die de natuur voor ons doet om ons te helpen gezond en gelukkig te blijven.

### **Gedeeltelijke aanleiding tot onderstaand voorstel**

Bij een ontwikkeling binnen Nieuwegein waren enkele zieke/dode essen aangetroffen. Deze mochten na mondelinge overeenkomst weggehaald worden. De ontwikkelaar heeft de vrijheid genomen om direct alle omliggende essen en eiken ook weg te halen. Het betrof hier tientallen gezonde essen en eiken van gemiddeld 70 à 80 jaar. Conform wetgeving mogen enkel zieke/dode bomen welke direct gevaar vormen voor de omgeving verwijderd worden. Het gevolg is een kaal gebied en onherstelbare schade aan flora en fauna en daarmee ook onherstelbare schade aan onze eigen leefomgeving.

### **Gewenste situatie**

Nieuwegein is niet alleen zuinig op gemeentelijke bomen, maar ook op particuliere bomen. Met z'n alleen dragen we bij aan de Landelijke Bomennorm en de 3-30-300 leidraad.

### **Voorgestelde stappen**

- Inventariseren van (potentieel) waardevolle- en monumentale bomen op particulier terrein. Tegelijk de eigenaren vertellen over de waarde van hun boom/bomen.
- Deze inventarisatie verwerken in Greenpoint zodat alle bomen inzichtelijk zijn.
- Waardevolle en monumentale bomen worden aangegeven op de bomenkaart en krijgen in principe geen kapvergunning. Daarbij geldt altijd een 'tenzij'. We volgen daarbij het bomenbeleid (onderdeel bescherming in het omgevingsprogramma Bomen en de Bomenverordening).
- Onderzoeken welke subsidiemogelijkheden er zijn waar particuliere eigenaren gebruik van kunnen maken voor het onderhouden van hun waardevolle- c.q. monumentale boom/bomen.