

notitie

Structuur BAR-samenwerking 2.0

‘Werk in Uitvoering’

Inhoud

Inleiding.....	2
Betrekken gemeenteraden.....	2
Opdrachtgeverschap/opdrachtnemerschap	2
Stuurgroepen.....	3
Structuuroverzicht	4
Afstemming en besluitvorming (van besluitrijpe stukken).....	6
Bemensing.....	7
Projectleider BAR.....	9

Inleiding

De BAR-samenwerking gaat een nieuwe fase in, namelijk de fase dat er daadwerkelijk tot uitvoering overgegaan wordt. Taken, teams en afdelingen gaan in de komende periode samenwerken en samensmelten. Om dit op een gecoördineerde wijze te laten plaatsvinden is een nieuwe vorm van aansturing en een nieuwe projectenorganisatie nodig.

In de hieronder voorgestelde werkwijze wordt recht gedaan aan de door de colleges en directeuren in het voorjaar geformuleerde uitgangspunten:

- De gemeenteraden worden meer betrokken bij de samenwerking;
- Het besluitvormingsproces wordt verbeterd;
- De BAR-samenwerking komt tot stand via de projectenstructuur;
- De bestuurlijke aansturing van de projecten/clusters vindt plaats door de drie betrokken portefeuillehouders, met één voortrekker;
- Managers en medewerkers worden meer betrokken in het proces.

Betrekken gemeenteraden

De gemeenteraden worden meer betrokken bij de samenwerking, door vaker BAR-raden bijeenkomst te organiseren. Bovendien kan uit hun midden een **Raadscommissie BAR** gevormd worden, die gezamenlijk met de drie griffiers sturing geeft aan de gewenste BAR-agenda en gezamenlijke activiteiten voor de gemeenteraden.

Opdrachtgeverschap/opdrachtnemerschap

De **BAR-colleges** zijn als bestuur, de bestuurlijke opdrachtgever aan de directies. In de colleges zijn de burgemeesters de algemene portefeuillehouders van de regionale samenwerking, terwijl de wethouders de portefeuillehouders zijn van de inhoudelijke projecten (passend bij hun reguliere portefeuille, dan wel door het college aangewezen in de vorm van projectwethouderschap).

De **BAR-directie** wordt gevormd door de drie directieteams, en zijn de ambtelijke opdrachtgever. Per cluster zal vanuit de BAR directie een gedelegeerd ambtelijk opdrachtgever worden aangewezen. De directies worden ondersteund door hun eigen **directiesecretaris**. De drie directiesecretarissen bereiden de directievergaderingen voor, maar ook de stuurgroepvergaderingen van de BAR Stuurgroep en ondersteunen de ambtelijk opdrachtgever (de taakverdeling is overeenkomstig de verdeling van het ambtelijk opdrachtgeverschap).

De BAR-directie onderhoudt gestructureerde contacten met de **OR-en en het GO** om de georganiseerde medezeggenschap de gelegenheid te geven haar rol uit te oefenen.

De **Projectleider BAR** wordt aangestuurd door de BAR directie en heeft als taak uitvoering te geven aan het koepelproject, met daarin onder andere de onderdelen "Doorontwikkeling BAR", "Opstellen strategische visie", "Uitwerking Regie", "Het Nieuwe Werken", "Waarden en Cultuur", "BAR-communicatie", "Harmonisatie van arbeidsvoorwaarden" en "Gemeenschappelijke regelingen". Daarnaast is de Projectleider BAR de **coördinator** en "spin in het web" voor de clusters.

De projectleider wordt hierbij ondersteund door de **BAR Staf**. De BAR Staf bestaat uit een juridisch adviseur, een personeelsadviseur, een organisatieadviseur, een financieel adviseur, een communicatieadviseur en een

ict-adviseur. De BAR Staf wordt als *adviesorgaan* voor de clusters en de BAR-directie ingezet. De clustermanager is verantwoordelijk om de BAR-staf te betrekken bij de projecten en notities. Vooral in de fase van besluitvorming is er een belangrijke coördinerende rol weggelegd voor de BAR-projectleider.

De clusters, met daarin meerdere projecten, worden geleid door de **Clustermanagers**. Binnen deze clusters kunnen diverse projecten ontstaan met een eigen projectleider.

Stuurgroepen

Om zowel de bestuurlijke als de ambtelijke opdrachtgever(s) te betrekken bij zowel het totale BAR project als de individuele clusters, stellen we voor om te werken met stuurgroepen. De stuurgroepen bestaan uit de bestuurlijke opdrachtgever, de ambtelijke opdrachtgever en de opdrachtnemer (projectleider).

De stuurgroepen hebben als belangrijkste taak het regelmatig beoordelen van het projectresultaat, de projectdoelstelling en de projectrisico's aan de hand van rapportages. Na afronding van een projectfase zal de stuurgroep bekijken of de projectresultaten voldoende zijn, de projectdoelstellingen nog gelden en de projectrisico's aanvaardbaar zijn en/of in voldoende mate worden afgedekt. Uiteindelijke besluitvorming vindt plaats in de drie colleges.

In de BAR stuurgroep zitten momenteel de drie burgemeesters als de algemene portefeuillehouders van de regionale samenwerking en de drie gemeentesecretarissen. Vanuit de bijeenkomst van de colleges op 31 mei jl. is een "trojka" gevormd van de wethouders Nootenboom (B), Euser (A) en Vroegindeweyj (R) die gezamenlijk het traject "BAR-samenwerking in vertrouwen" trekken.



Rol BAR Stuurgroep:

De BAR Stuurgroep houdt zich bezig met de overall sturing van de projectorganisatie en de aansluiting van de gemeenteraden op de BAR-samenwerking. Waar nodig zullen zij keuzes maken en prioriteiten stellen ten behoeve van de gehele projectorganisatie. De alles overstijgende projecten zijn ondergebracht in het koepelproject. Het koepelproject wordt aangestuurd door de BAR stuurgroep zelf. Op het moment dat projecten uit een cluster overlappen, dan welk grote raakvlakken hebben met een onderwerp uit het koepelproject neemt de bestuurlijk opdrachtgever van dat cluster deel aan het overleg van de BAR-stuurgroep

Rol "Trojka":

De "trojka" (wethouders Nootenboom, Euser en Vroegindeweyj) fungeert als kritische massa voor de BAR-stuurgroep en adviseert deze gevraagd en ongevraagd over BAR-zaken die naar hun mening extra aandacht behoeven. Onderdelen van het Koepelproject die een relatie hebben met bedrijfsvoering worden door de trojka bestuurlijk voorbereid ten behoeve van besluitvorming door de BAR-stuurgroep.

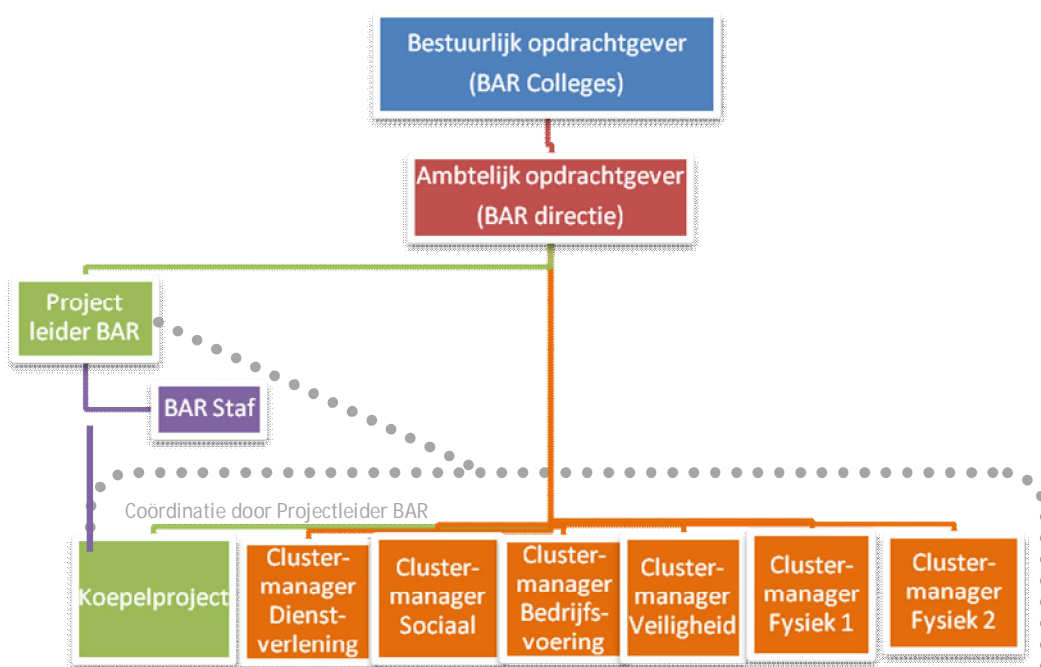
Voor de *clusters* bestaan de stuurgroepen uit de betreffende portefeuillehouders, het voor dat cluster aangewezen directielid (gedelegeerd ambtelijk opdrachtgever) en de betreffende clustermanager. Op uitnodiging kan een projectleider deelnemen aan het overleg.



De portefeuillehouder is samen met zijn collega portefeuillehouders van de beide andere gemeenten verantwoordelijk voor de inhoudelijke afstemming. De portefeuillehouders houden de eigen colleges op de hoogte van hun BAR-projecten binnen het cluster, zodat zeker is dat er draagvlak is voor de koers van projecten. Ten aanzien van het bestuurlijk opdrachtgeverschap zal één portefeuillehouder de rol van primus inter pares op zich nemen.

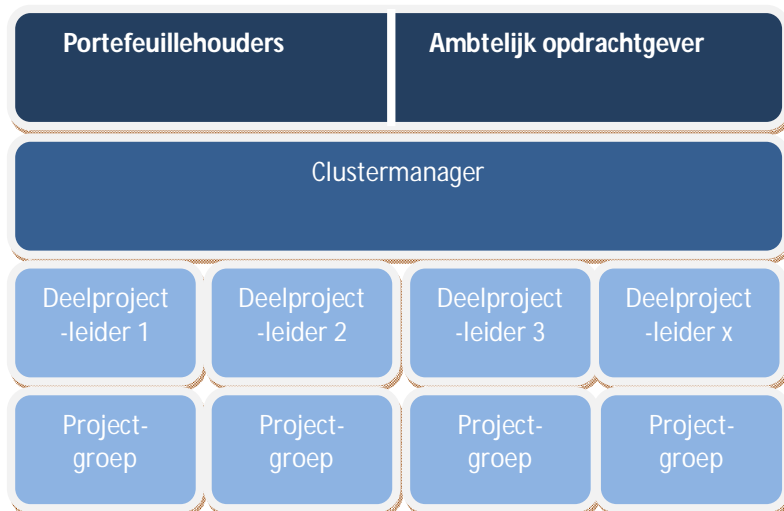
Structuuroverzicht

Projectstructuur



Projecten

De clustermanagers krijgen als eerste opdracht een verkenning te maken van de mogelijkheden tot samenwerking. Na deze verkenning zullen uitwerkingen gaan plaatsvinden in diverse projecten. De structuur tot op het niveau van de projecten ziet er als volgt uit:

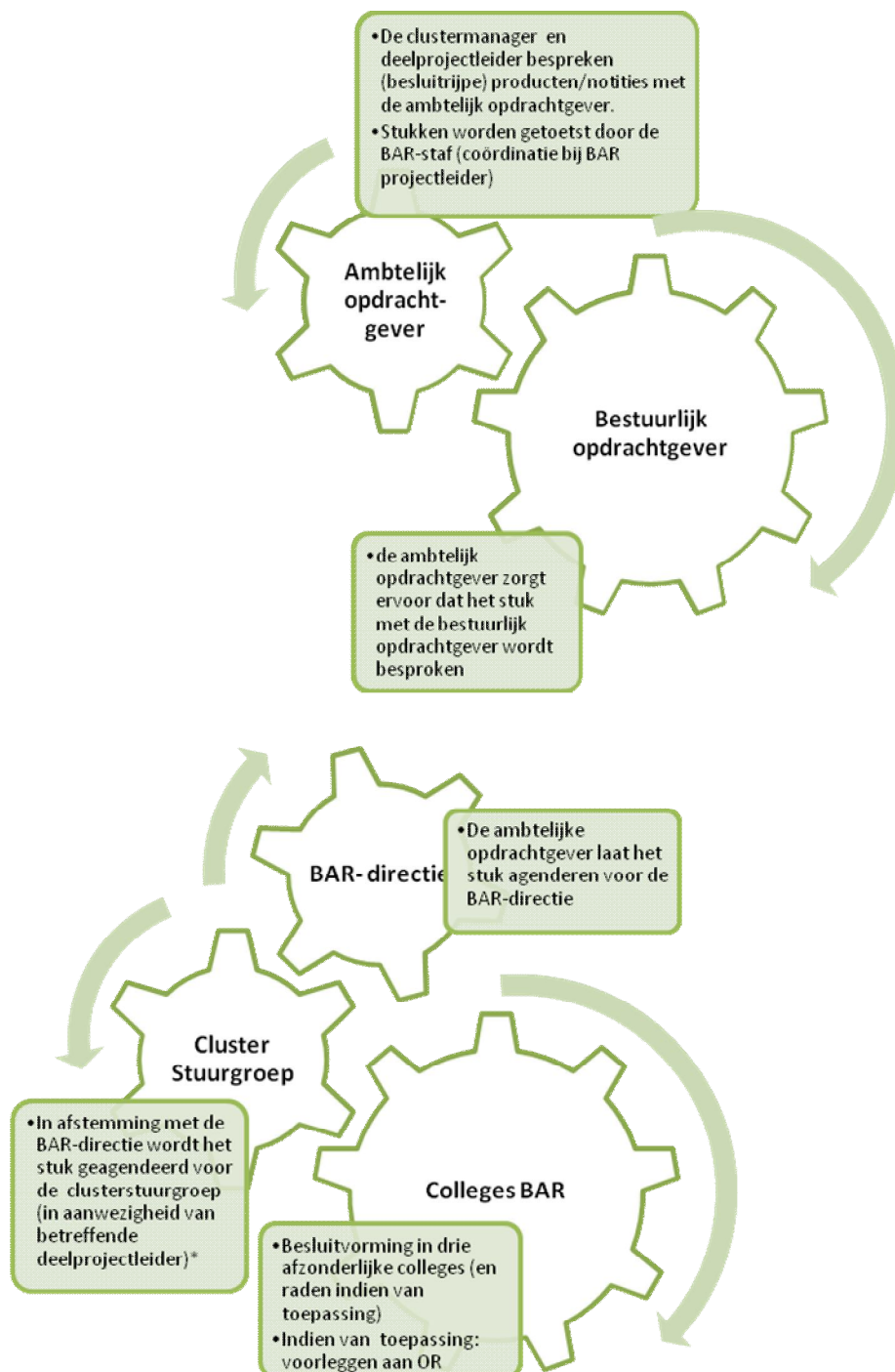


Clusters

De volgende clusterindeling wordt aangehouden:

	Onderwerpen/projecten (huidig)
Cluster Sociaal	Decentralisaties regeerakkoord (o.a. AWBZ, WMO, jeugdzorg) Regionaal arbeidsmarktbeleid
Cluster Dienstverlening	Verkenning gez. Dienstverleningsconcept
Cluster Bedrijfsvoering	Gezamenlijk ICT-beheer Samenwerking HRM Gezamenlijk auditteam Telecommunicatie Inkoop
Cluster Veiligheid	Gezamenlijke crisisorganisatie
Cluster Fysiek, deel openbare ruimte	
Cluster Fysiek, deel ruimtelijke ordening	Centralisatie VTH
Koepelproject	Opstellen strategische BAR visie BAR communicatie Het nieuwe werken Regie Waarden en cultuur Gemeenschappelijke regelingen Harmonisatie arbeidsvoorwaarden

Afstemming en besluitvorming (van besluitrijpe stukken)



Bemensing

BAR directie	
Anneke Knol	Gemeentesecretaris Barendrecht
Hans Cats	Gemeentesecretaris Albrandswaard
Miriam Nienhuis	Gemeentesecretaris Ridderkerk
Gert-Jan Bravenboer	Directeur Barendrecht
Dick Mol	Loco secretaris Albrandswaard
Henk Klaucke	Directeur Ridderkerk
Monique van Amelsvoort	Concerncontroller Barendrecht
Peter Kalkman	Directiesecretaris BAR-project Barendrecht
Erwin Weterings	Directiesecretaris Albrandswaard
Ria Alblas	Directiesecretaris Ridderkerk

Aan de overleggen van de BAR-directie wordt de **BAR projectleider** als standaard genodigde toegevoegd.

Taakverdeling BAR directiesecretarissen	
<i>n.t.b.</i>	Vorbereiding BAR directieoverleggen
	Vorbereiding BAR Stuurgroep
	Vorbereiding Stuurgroep BAR koepelproject

BAR staf / projectgroep koepelproject	
<i>n.t.b.</i>	Projectleider BAR
	Juridisch adviseur
	Personeelsadviseur
	Organisatieadviseur
	Financieel adviseur
	Communicatieadviseur
	ICT-adviseur

Koepelproject			
Bestuurlijk opdrachtgevers	Ambtelijk opdrachtgevers	Projectleider BAR	Betrokken managers BAR
J. van Belzen B H. Bergmann A A. Attema R	Anneke Knol (B): • Visie • Het nieuwe werken		
	Hans Cats (A): • Regie • BAR communicatie • Harmonisatie van arbeidsvoorwaarden		
	Miriam Nienhuis (R): • Waarden en cultuur • Gemeenschappelijke regelingen		

Cluster Dienstverlening			
Bestuurlijk opdrachtgevers	Ambtelijk opdrachtgever	Clustermanager	Betrokken managers BAR
B. Nootenboom (B)	Gert-Jan Bravenboer (B)	n.t.b.	n.t.b.
B. Euser (A)			
M. Vroegindeweyj (R)			

Cluster Bedrijfsvoering			
Bestuurlijk opdrachtgevers	Ambtelijk opdrachtgever	Clustermanager	Betrokken managers BAR
B. Nootenboom (B)	Henk Klaucke (R)	n.t.b.	n.t.b.
B. Euser (A)			
M. Vroegindeweyj (R)			

Cluster Sociaal			
Bestuurlijk opdrachtgevers	Ambtelijk opdrachtgever	Clustermanager	Betrokken managers BAR
C. Versendaal (B)	Anneke Knol (B)	n.t.b.	n.t.b.
M. Rombout (A)			
H. Dokter (R)			

Cluster Veiligheid			
Bestuurlijk opdrachtgevers	Ambtelijk opdrachtgever	Clustermanager	Betrokken managers BAR
J. van Belzen (B)	Gert-Jan Bravenboer (B)	n.t.b.	n.t.b.
H. Bergmann (A)			
A. Attema (R)			

Cluster Fysiek 1: Openbare ruimte			
Bestuurlijk opdrachtgevers	Ambtelijk opdrachtgever	Clustermanager	Betrokken managers BAR
J. Gebben (B)	Miriam Nienhuis (R)	n.t.b.	n.t.b.
M.van Ginkel (A)			
A. den Ouden (R)			

Cluster Fysiek 2: Ruimtelijke ordening			
Bestuurlijk opdrachtgevers	Ambtelijk opdrachtgever	Clustermanager	Betrokken managers BAR
S. ter Borg (B)	Miriam Nienhuis (R)	n.t.b.	n.t.b.
R. van Praag (A)			
J. Stout (R)			

Projectleider BAR

De projectleider BAR is een nieuwe functie in het gehele traject. We zien dat de BAR samenwerking zich nu in een fase gaat bevinden waar een grote hoeveelheid aan verschillende projecten ontstaat, waarbij overzicht houden onontbeerlijk is. De gehele ontwikkeling, waarbij straks mogelijk werkzaamheden van de ene organisatie overgeheveld worden naar de andere en vice versa, is een organisatieontwikkelingstraject dat niet onderschat moet worden.

De Projectleider BAR gaat zich fulltime bezighouden met de BAR doorontwikkeling. Hij/zij heeft als taak uitvoering te geven aan het koepelproject en tevens om als coördinator op te treden voor de clusters.

De projectleider zal ervaring moeten hebben met het werken binnen gemeentelijke organisaties, het projectmatig werken en het aansturen van projecten en bij voorkeur ook met organisatieveranderingen en/of fusietrajecten.

Het heeft de voorkeur dat de projectleider momenteel al binnen een van de drie BAR-organisaties werkzaam is, omdat een dergelijke persoon de organisaties al kent en er de weg weet. Bovendien is het BAR-traject een traject dat we vooral "zelf" moeten doorlopen en beleven. Externe ondersteuning is daarbij alleen voor zeer specifieke en specialistische kennis aan de orde.