


Voorstel



<i>Aan</i>	: Burgemeester en Wethouders	<i>Zaaknummer</i>	: 2012-19844
<i>Status</i>	: Openbaar / Ter besluitvorming	<i>Datum</i>	: 15 oktober 2012
<i>Afdeling</i>	: Concernstaf	<i>Paraaf medewerk(st)er:</i> 	<i>Raad:</i> : Ja ter kennisgeving
<i>Medewerk(st)er</i>	: E. Verkerk		
<i>Telefoonnummer</i>	: 071 406 5426		<i>Or</i> : Ja Ter kennisgeving
<i>Portefeuillehouder</i>	: Wienen, J.		<i>Communicatie:</i> : Nee
<i>Bijlage(n)</i>	: 4		<i>Evaluatie</i> : Nee

Onderwerp:

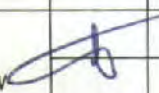
Inbreng Katwijk Strategische samenwerkingsagenda's Holland Rijnland en Duin- en Bollenstreek

Samenvatting:

Nu enkele grote projecten binnen Holland Rijnland gerealiseerd worden, is het tijd voor een nieuwe samenwerkingsagenda met daarin de inhoudelijke en bestuurlijke ambities van de regio. Ook is Katwijk uitgenodigd om aan te sluiten bij het verkennen van een intensivering van de samenwerking binnen de Duin- en Bollenstreek op de strategische thema's ruimtelijke ontwikkeling, sociale zaken & welzijn, infrastructuur, economie & toerisme en openbare orde & veiligheid. Dit voorstel geeft een voorzet om de discussie over de inbreng van Katwijk in deze agenda's op gang te brengen.

Gevraagde beslissing:

1. In te stemmen met de inbreng van Katwijk in de strategische samenwerkingsagenda van Holland Rijnland.
2. In te stemmen met de inbreng van Katwijk in de verkenning van een intensivering van de samenwerking binnen de Duin- en Bollenstreek.

<input type="checkbox"/> Intern advies	MT/Intern afstemmingsoverleg regio						<input type="checkbox"/> Extern advies	-
Circuleren B&W	Secr.	Burg.	Weth. I	Weth. II	Weth. III	Weth. IV	Datum besluit B&W/Burgemeester 23 OKT 2012 Nr. 12.	
Akkoord:								
Bespreken B&W vergadering								

Besluit:

Overeenkomstig
het voorstel besloten

Zaaknummer : 2012-19844
Onderwerp : Inbreng Katwijk Strategische
samenwerkingsagenda's Holland Rijnland
en Duin- en Bollenstreek



Inleiding

Nu enkele grote projecten binnen Holland Rijnland gerealiseerd worden, is het tijd voor een nieuwe samenwerkingsagenda met daarin de inhoudelijke en bestuurlijke ambities van de regio.

De vragen die nu voorliggen, zijn:

1. Zijn er nieuwe inhoudelijke redenen voor samenwerking binnen Holland Rijnland (bijvoorbeeld kansen op het gebied van de economische agenda, sociale agenda en groen)?
2. Hoe ziet een nieuwe samenwerkingsagenda er uit als de inhoud leidend is?
3. Is Holland Rijnland de juiste schaal voor toekomstige samenwerking? Of zou samenwerking beter sub-regionaal kunnen worden opgepakt?
4. Heeft Holland Rijnland de juiste structuur voor toekomstige samenwerking?
5. Zijn er meerdere samenwerkingsvormen binnen en buiten het samenwerkingsverband mogelijk wanneer de basiscoalitie blijft bestaan?
6. Welk economisch profiel is het meest passend, welke dragers zijn er voor een vitale economische regio?
7. Wat wordt de rol van het orgaan Holland Rijnland?

Inbreng Katwijk

Om in de regio Holland Rijnland een goede integrale inbreng te kunnen geven is het belangrijk dat wij in Katwijk zelf van te voren ook nadenken over onze inbreng in de verschillende overleggen/gesprekken die in het stappenplan van Holland Rijnland genoemd worden. Daarom is nu een notitie opgesteld die gebruikt kan worden voor de planbespreking met het college op 23 oktober 2012 (zie bijlage 1).

In de notitie worden de ambities van de gemeente Katwijk weergegeven waarbij samenwerking met andere gemeenten meerwaarde heeft. Bij welke ambities heeft Katwijk belang om samen te werken met andere gemeenten? Verder wordt per ambitie aangegeven waarom we die ambitie hebben, hoe we die kunnen waarmaken, op welke schaal/met wie we dat zouden kunnen aanpakken en wat we van het samenwerkingsorgaan Holland Rijnland verwachten.

Ambities van Katwijk in de regio

De in deze notitie geformuleerde ambities van Katwijk, waarbij samenwerking met andere gemeenten meerwaarde heeft, staan hieronder. Tussen haakjes staat op welk gewenst niveau de samenwerking plaatsvindt. 'Oud' HR betekent Holland Rijnland bestaande uit de voormalige Leidse regio en de Duin- en Bollenstreek.

Ruimtelijk

1. Internationale concurrentiepositie van het Greenportgebied behouden en versterken (D&B, Greenport Holland)
2. Het vergroten van de bereikbaarheid van de regio, de greenport en Katwijk zelf en het verbeteren van **de doorstroming binnen de regio ('oud' HR)**
3. Het verder ontwikkelen en versterken van het toerisme en recreatie (D&B)
4. Het beschermen, versterken en ontwikkelen van de kwaliteiten van groene ruimte binnen en rond Katwijk en binnen Holland Rijnland (HR)

Voortzetting van de samenwerking op de volgende terreinen:

5. Het afstemmen van de bedrijventerreinen en kantorenterreinen binnen de regio en het ontwikkelen van een gezonde **kantoren en bedrijventerreinenmarkt ('oud' HR)**
6. **Het verbeteren van de balans tussen aanbod en vraag op de regionale woningmarkt ('oud' HR)**

Sociaal

1. Het bevorderen van de sociale participatie en ondersteuning van de kwetsbare inwoner die het op eigen kracht niet redt (D&B en HR)
2. Het bevorderen van cultuurparticipatie en –educatie (**‘oud’ HR**)

Veiligheid

1. Het vormen van een hecht samenwerkingsverband voor rampen en crisisbeheersing (D&B en veiligheidsregio)

Organisatie

1. Het vergroten van aantrekkelijk werkgeverschap door het verbreden van doorstroommogelijkheden van medewerkers en het behoud van kennis, competenties en kwaliteiten binnen de regio Holland Rijnland (HR)

De regiocoördinator van Katwijk heeft samen met de veertien andere regiocoördinatoren binnen Holland Rijnland de afgelopen maanden tijdens een aantal overleggen gesproken over de herprofilering en de toekomst van samenwerking binnen Holland Rijnland. Ze hebben, als resultaat van deze overleggen, een notitie in de vorm van een brief geschreven om een aanzet te geven voor een goede discussie (zie bijlage 2). De brief is gericht aan de deelnemers van het portefeuillehoudersoverleg Bestuur en Middelen van Holland Rijnland. Er worden met de brief geen kant en klare oplossingen gegeven. Wel worden de ingrediënten genoemd die in de discussie zouden moeten worden betrokken en worden enkele denkrichtingen gegeven ter inspiratie. De brief is een voorzet, geen volledig en afgewogen verhaal maar is als achtergrondinformatie bij dit voorstel toegevoegd.

Daarnaast is de gemeente Katwijk uitgenodigd aan te sluiten bij een verkenning naar een intensivering van de samenwerking binnen de Duin- en Bollenstreek. Hiervoor wordt in een notitie een overzicht gegeven van de recente ontwikkelingen in de duin en bollenstreek (zie bijlage 3). Ook wordt aangegeven wat de concrete vraag van de andere vijf Duin- en Bollenstreekgemeenten is voor wat betreft de strategische samenwerking. Katwijk is uitgenodigd door deze gemeenten om deel te nemen aan de verkenning van een intensivering van de **samenwerking op de strategische thema's** ruimtelijke ontwikkeling, sociale zaken & welzijn, infrastructuur, economie & toerisme en openbare orde & veiligheid. Een inhoudelijke voorzet hiervoor wordt gegeven in de notitie Inbreng Katwijk Strategische samenwerkingsagenda binnen Holland Rijnland (zie bijlage 1).

Bij samenwerking is het ten slotte ook van belang om te bedenken onder welke condities de gemeente wil samenwerken en welke criteria we daarbij willen hanteren. Hiervoor is de nota verbonden partijen een goede leidraad ([zie bijlage 4](#)). Deze nota bevat de kaders voor het beleid aangaande (het aangaan van nieuwe) participaties, vooral de condities waaronder het publiek belang is gediend met behartiging door verbonden partijen, de taken, verantwoordelijkheden en bevoegdheden van de verbonden partijen en de financiële voorwaarden. In de nota zijn ook criteria opgenomen (die samen de Meetlat Herijking Taakuitvoering vormen) om te bepalen of het zinvol en/of noodzakelijk is om een relatie met een verbonden partij aan te gaan of een verbonden partij op te richten.

Beoogd resultaat

Standpunt over de inbreng van Katwijk in de gesprekken over de strategische samenwerkingsagenda's binnen Holland Rijnland en de Duin- en Bollenstreek.

Argumenten

- 1.1 Het is goed dat op korte termijn wordt nagedacht over de toekomstige samenwerking van gemeenten binnen de regio Holland Rijnland;*
- 1.1 Door van te voren op alle niveaus binnen de gemeente Katwijk na te denken over de toekomstige samenwerking binnen de regio Holland Rijnland wordt gezorgd voor een goede integrale inbreng vanuit Katwijk.*
- 2.1 Door van te voren op alle niveaus binnen de gemeente Katwijk na te denken over de toekomstige samenwerking binnen de Duin- en Bollenstreek wordt ook hier gezorgd voor een goede integrale inbreng vanuit Katwijk.*

Kanttekeningen

- 1.1 Er moet voor gewaakt worden dat de inbreng van de gemeenten teveel gestuurd wordt door het samenwerkingsorgaan Holland Rijnland (slager keurt zijn eigen vlees).
Alle scenario's moeten de revue kunnen passeren.*

Middelen

n.v.t.

Uitvoering

Na bespreking in het college op 23 oktober 2012 wordt het voorstel in de commissie Bestuur van november 2012 ingebracht.

Bijlage(n)

1. Notitie Inbreng Katwijk Strategische samenwerkingsagenda HR
2. Brief Bijdrage aan discussie over herprofilering en toekomst HR
3. Notitie Strategische samenwerking binnen D&B
4. [Nota verbonden partijen, 2011](#) (voor de digitale nota kan op de onderstreepte link worden geklikt)

Inbreng Katwijk
Strategische samenwerkingsagenda binnen Holland Rijnland

Oktober 2012

1. Inleiding

De insteek van de gemeente Katwijk, is “**Zelf doen, tenzij...**”

Uitgangspunt is dat we taken zelf doen zolang het kwalitatief en financieel verantwoord is. We ontwikkelen ons naar een organisatie die dusdanig slim en efficiënt werkt en constant op zoek is naar verbeteringen en besparingen.

“**Zelf doen, tenzij...**” betekent niet dat Katwijk niet meer samenwerkt met andere gemeenten. Wel betekent het dat per samenwerking gekeken wordt of een samenwerking bijdraagt aan het verbeteren van de kwaliteit, verlagen van de kosten en versterken van de belangenbehartiging van de gemeente Katwijk of dat wij het zelf gaan doen.

Belangrijk uitgangspunt is dat wij regionale samenwerking zien als verlengd lokaal bestuur. Met onze partners zoeken wij naar een regionale meerwaarde, met behoud van lokale autonomie en waar het kan ook lokale uitvoering.

Ook voor wat betreft de samenwerking binnen de Duin- en Bollenstreek geldt dat wij geïnteresseerd zijn in iedere vorm van samenwerking die leidt tot meer kwaliteit en/of efficiency in dienstverlening. Wij hebben geen fusie voor ogen dus geen exclusiviteit in de samenwerking. Ook moeten er bij het aangaan van een samenwerkingsovereenkomst zakelijke afspraken worden gemaakt over de uittreding van een of meer gemeenten of opheffing van de overeenkomst. De essentie is dat vooraf wordt geregeld hoe de financiële gevolgen bij uittreding of opheffing worden geregeld.

In deze notitie worden die ambities van de gemeente Katwijk weergegeven waarbij samenwerking met andere gemeenten meerwaarde heeft. Bij welke ambities heeft Katwijk belang om samen te werken met andere gemeenten? Verder wordt per ambitie aangegeven waarom we die ambitie hebben, hoe we die kunnen waarmaken, op welke schaal/met wie we dat zouden kunnen aanpakken en wat we van het samenwerkingsorgaan Holland Rijnland verwachten.

Bij de oprichting van Holland Rijnland is er een programma van afspraken opgesteld met daarin vijf iconen. Het belangrijkste werk voor deze projecten wordt in de komende periode afgerond (zoals de RijnlandRoute en realisatie van 1,5 mld. euro voor bereikbaarheid). Bestuurlijke afspraken zijn gemaakt en er kan binnen afzienbare tijd met de uitvoering gestart worden. De komende jaren zal natuurlijk ook nog worden samengewerkt aan lopende projecten/onderwerpen en de realisatie en afronding van verschillende projecten.

In de regionale structuurvisie Holland Rijnland zijn zeven kernbeslissingen geformuleerd, die de belangrijkste keuzes weergeven:

1. *Holland Rijnland is een topwoonregio*

Holland Rijnland wil een topwoonregio blijven. Daarom worden er woningen gebouwd op de locatie Valkenburg en wordt woningbouw geconcentreerd in de as Leiden – Katwijk en in de Oude Rijnzone.

2. *Leiden vervult een regionale centrumfunctie*

De kracht van de centrumstad willen we beter benutten en uitbouwen. Van oudsher heeft Leiden de centrumfunctie voor de regio en dit kan versterkt worden door versterking van het OV-net met Leiden als belangrijk regionaal knooppunt en terughoudendheid met perifere detailhandel.

3. *Concentratie stedelijke ontwikkeling*

Het tekort aan woningen pakt de regio met name aan in de stedelijke as Katwijk-Leiden en Alphen aan den Rijn, waarbij zowel aantal als kwaliteit van belang is.

4. *Het Groene Hart, de Bollenstreek en Duin, Horst en Weide blijven open*

De regio wil de ruimtelijke kwaliteit beschermen door het open landschap van het bollengebied en het Groene Hart open te houden en te versterken, en groene verbindingen aan te leggen.

5. *Groen-blauwe kwaliteit staat centraal*

Groen en water worden als leidraad gehanteerd om de kwaliteit van het leefmilieu in de regio te handhaven en te verbeteren. Holland Rijnland wil de kwaliteit van groene ruimte versterken, beschermen en ontwikkelen, bijvoorbeeld in het Groene Hart.

6. Twee speerpunten voor economische ontwikkeling: kennis en Greenports

Economisch zetten we in op de Greenports Duin- en Bollenstreek, Aalsmeer en regio Boskoop. En op verdere uitbouw van het internationale kenniscluster van de bio en life sciences rond Universiteit Leiden en de ruimtevaarttechnologie rond de ESA-ESTEC in Noordwijk. De economische kennisclusters moeten worden versterkt, zoals de drie Greenports: Duin- en Bollenstreek en delen van de Greenports Aalsmeer en Boskoop inclusief toerisme. Daarnaast wil de regio opschaling van de kenniseconomie op nationaal en internationaal niveau, door uitbreiding van vooral het kenniscluster Bio Science Park Leiden en het spacecluster (ESA/ESTEC) in Noordwijk. Verder wil de regio herstructurering van bedrijventerreinen.

7. Verbetering van de regionale bereikbaarheid

We gaan investeren in de infrastructuur van onze regio, zowel in wegen (met name de oost-westroutes) als in een openbaarvervoernetwerk.

Deze kernbeslissingen zijn verder uitgewerkt in een strategische agenda voor de huidige bestuursperiode, Focus 2014. Hierin is ook de sociale agenda verder uitgewerkt. De regio gaat deze bestuursperiode verder inzetten op:

8. Betere zorg voor jeugd en gezin

9. Voorkomen van voortijdig schoolverlaten

10. Een goede aansluiting onderwijs en arbeidsmarkt

In onze omgeving maar ook landelijk zijn momenteel belangrijke ontwikkelingen, zoals de toekomst van de Duin- en Bollenstreek, de fusie van de gemeenten Alphen aan den Rijn, Boskoop en Rijnwoude, het al dan niet opheffen van de WGR+, de oprichting van de metropoolregio's met daarbij al dan niet de vervoersautoriteit, de opschaling van de politieregio's en de ontwikkelingen rond het Intergemeentelijk Samenwerkingsorgaan Midden-Holland. De val van het kabinet heeft aan een aantal van deze ontwikkelingen tijdelijk een einde gemaakt, maar de discussie is daarmee maar tijdelijk gestaakt. Ten slotte loopt in 2012 het regionale Klimaatprogramma van Holland Rijnland af. Deze is nu ondergebracht bij de Milieudienst West Holland. Het is echter nog onbekend of deze dienst een nieuw programma opstelt of dat de gemeenten binnen Holland Rijnland dit zelf moeten oppakken.

Ambities van Katwijk in de regio

De in deze notitie geformuleerde ambities van Katwijk, waarbij samenwerking met andere gemeenten meerwaarde heeft, staan hieronder. Tussen haakjes staat op welk gewenst niveau de samenwerking plaatsvindt. 'Oud' HR betekent Holland Rijnland bestaande uit de voormalige Leidse regio en de Duin- en Bollenstreek (D&B).

Ruimtelijk

1. Internationale concurrentiepositie van het Greenportgebied behouden en versterken (D&B, Greenport Holland)
2. Het vergroten van de bereikbaarheid van de regio, de greenport en Katwijk zelf en het verbeteren van de doorstroming binnen de regio ('oud' HR)
3. Het verder ontwikkelen en versterken van het toerisme en recreatie (D&B)
4. Het beschermen, versterken en ontwikkelen van de kwaliteiten van groene ruimte binnen en rond Katwijk en binnen Holland Rijnland (HR)

Voortzetting van de samenwerking op de volgende terreinen:

5. Het afstemmen van de bedrijventerreinen en kantorenterreinen binnen de regio en het ontwikkelen van een gezonde kantoren- en bedrijventerreinenmarkt ('oud' HR)
6. Het verbeteren van de balans tussen aanbod en vraag op de regionale woningmarkt ('oud' HR)

Sociaal

1. Het bevorderen van de sociale participatie en ondersteuning van de kwetsbare inwoner die het op eigen kracht niet redt (D&B en HR)
2. Het bevorderen van cultuurparticipatie en –educatie ('oud' HR)

Veiligheid

1. Het vormen van een hecht samenwerkingsverband voor rampen en crisisbeheersing (D&B en veiligheidsregio)

Organisatie

1. Het vergroten van aantrekkelijk werkgeverschap door het verbreden van doorstroommogelijkheden van medewerkers en het behoud van kennis, competenties en kwaliteiten binnen de regio Holland Rijnland (HR)

Schaal/Rol Holland Rijnland

Holland Rijnland beperkt zich tot een aantal hoofdthema's, bijvoorbeeld als het gaat om samenwerking op de gebieden infrastructuur en economie. **Thema's waar alle deelnemende gemeenten een belang hebben en** waarbij er afstemming nodig is met de provincie Zuid-Holland en/of andere overheden. Naast een focus op deze thema's wordt er ook een rolverandering van Holland Rijnland verwacht, waarbij de nadruk meer wordt gelegd op het professionaliseren van het lobbyen bij de noord- en zuidvleugel, provincies en rijk. Bovendien is het zaak om minder vrijblijvendheid te creëren. Er moeten duidelijk afspraken worden gemaakt waaraan alle gemeenten zich vervolgens houden.

2. Ruimtelijke agenda

1. **Internationale concurrentiepositie van het Greenportgebied behouden en versterken**

Waarom? Een integrale gebiedsontwikkeling moet leiden tot het behoud, revitalisering en versterking van het bollencomplex, de gespecialiseerde glastuinbouwcluster en het toerismecluster waarbij tevens een aanzienlijke ruimtelijke kwaliteitsslag (inclusief een actieve aanpak van verrommeling en verbetering van natuur en ecologie) bereikt moet worden voor het gehele gebied. In tegenstelling tot een aantal andere Greenports mist de Greenport Bollenstreek aansluiting bij het topsectorenbeleid door een gebrek aan ambitie, visie, leiderschap, organisatiekracht en lobbykracht. Ook is het een in elkaar gekeerde sector waarin initiatieven voor innovatieve projecten ontbreken die voor subsidie bij het topsectorenbeleid in aanmerking komen. Er is onvoldoende samenhang tussen de sector Bollen en de economie versterkende cross overs zoals toerisme en biobased economy.

Vanuit de verschillende clusters (Ondernemers, Onderzoek, Onderwijs en Overheid) starten soms verschillende niet op elkaar afgestemde initiatieven. Initiatieven zijn soms ook onzichtbaar. De verschillende clusters zullen nauw samen moeten gaan werken aan een gezamenlijk gedragen visie met een bijbehorende uitvoeringsagenda.

In de onlangs verschenen Economische agenda Greenport staan zes programmalijnen die opgepakt kunnen worden: Biobased Economy, Ruimtevaarttechnologie, Regiomarketing, Proces- en productinnovaties, Grondzaken en Herstructurering en Governance.

Er liggen kansen op het gebied van de biobased economy, bijvoorbeeld in de ontwikkeling van nieuwe bol- en bloemtoepassingen. Zeker met het life science cluster in Leiden om de hoek. Esa-Estec in Noordwijk biedt mogelijkheden voor bijvoorbeeld landbouwtechniek. De unieke ligging geeft bovendien ruimte aan toeristisch ondernemerschap. De randvoorwaarden om tot ontwikkeling te komen liggen op het gebied van ruimtelijke herstructurering, verbetering van de samenwerking tussen alle partijen, kennisuitwisseling en het organiseren van lokale collectiviteit (governance).

Het Bio Science Park Leiden is groot geworden met de 'rode biotechnologie' (medicijnontwikkeling), maar is zich steeds nadrukkelijker aan het verbreden naar de agribusiness. De Greenport Bollenstreek ziet vooral de ontwikkeling en kennis en technologie om inhoudstoffen te winnen en het verwaarden van reststoffen (afvalstoffen) als kansrijke lijnen. Biobased Economy is één van de speerpunten in de Zuidvleugelagenda en het provinciale, economische beleid. Het is een nog breed terrein waarop zich veel ontwikkelingen voordoen. De provincie staat positief tegenover regionale initiatieven op dit thema.

Hoe? Belangrijk is dat er de komende jaren binnen de greenport (en dan voor Katwijk ook vooral voor de glastuinbouw) gekeken wordt naar economie versterkende cross overs. Ook voor de greenports geldt dat verbinding tussen kennisinstellingen, bedrijven en overheden een voorwaarde is voor succesvol ondernemerschap en economische groei. Met de oprichting van het Kenniscentrum Plantenstoffen is ook vanuit de Leidse Universiteit een inhoudelijke link ontstaan met de greenports. Er moet bijvoorbeeld een cross over plaatsvinden tussen de ontwikkelingen in de Greenport en het life science cluster in Leiden. Deze cross over kan leiden tot bijvoorbeeld het ontwikkelen en vermarkten van tal van nieuwe bol- en bloemtoepassingen en de greenport weer te laten aansluiten bij de nationale top van innovatieve bedrijfstakken.

Het is belangrijk een 'governance' structuur te ontwikkelen, een laagdrempelig platform waar die clusters elkaar ontmoeten en ideeën uitwisselen.

Ook de cross over met het toerisme is een belangrijk agendapunt voor de komende periode!

Onderzocht moet worden of samenwerking op Metropoolregioniveau meerwaarde en nieuwe perspectieven biedt.

Gewenste schaal? Cluster Duin- en Bollenstreek. Om het behapbaar te houden en het overzicht te houden is het van belang om eerst de lokale en regionale krachten te bundelen. De relatie tussen de Greenport Duin- en Bollenstreek en het Life Sciences cluster is een goed startpunt. In een later stadium zijn er zeker raakvlakken met bijvoorbeeld de kennis en kunde rondom industriële biotechnologie in Delft en de chemiesector in de Rotterdamse haven. De zes greenportgemeenten (Katwijk, Hillegom, Lisse, Noordwijk, Noordwijkerhout en Teylingen) willen met het Greenport Ontwikkelingsmaatschappij Duin- en Bollenstreek (GOM) de internationale concurrentiepositie van dit gebied behouden en versterken door middel van een integrale gebiedsontwikkeling. Greenport Holland is het gremium voor het bespreken van de overstijgende belangen.

Wat zien wij als rol voor Holland Rijnland? Geen.

2. Het vergroten van de bereikbaarheid van de regio, de greenport en Katwijk zelf en het verbeteren van de doorstroming binnen de regio

Waarom? In afgelopen periode is de besluitvorming rond de RijnGouwewijn-west en de RijnlandRoute afgerond. Deze beide vormen van infrastructuur dragen bij aan de oplossing van de bereikbaarheidsproblemen, maar het is niet genoeg. De infrastructuur moet nog verder verbeterd worden voor een betere bereikbaarheid van de kust, de ontsluiting van de zuidelijke Greenport, de FloraHolland en een groot deel van het regionale woningbouwprogramma dat in Katwijk wordt verwezenlijkt. Het wegennetwerk in het midden- en zuidelijk deel van de Bollenstreek kent een aantal hardnekkige knelpunten bijvoorbeeld de A44, de N444, de N206 en de Noordwijkerweg door Rijnsburg (N449).

De Noordelijke Randweg Rijnsburg (NRR) is één van de maatregelen voor een verbetering van de bereikbaarheid in de greenport en de verkeersstromen binnen Rijnsburg.

De wenselijkheid van een randweg ten noorden van Rijnsburg komt voort uit een drietal belangen:

1. Economisch belang Greenport: transportbewegingen in, door, naar en uit de Bollenstreek en een betere ontsluiting van veiling FloraHolland.
2. Robuustheid van het wegennet.
3. Oplossen leefbaarheids- en bereikbaarheidsproblemen.

Recente studies in kader van de NOG en de Bereikbaarheidsstudie grensstreek Noord-Holland en Zuid-Holland stellen vast dat de NRR positieve effecten heeft op de regionale verkeersintensiteit op de N206, de kruisingen N444, de N441 en de aansluitingen 5 en 6 op A44. De regionale invloed van de NRR strekt zich daarmee uit in noordelijk richting tot het gebied van de N444 en N443 en in zuidelijk richting tot de N206 /N441. Hieruit blijkt dat de NRR een regionale toegevoegde waarde heeft en veel meer is dan alleen maar een lokale verbinding.

Hoe? Katwijk streeft ernaar samen met de andere gemeenten in de Bollenstreek en de regio Holland Rijnland de NRR aan te kunnen leggen. In maart 2011 is onder leiding van de provincie Zuid-Holland het project Verkenning NRR gestart, met vertegenwoordigers van de provincie, Rijkswaterstaat en de gemeenten Katwijk, Noordwijk, Oegstgeest en Teylingen. De verkenning is gericht op de manier waarop de NRR bijdraagt aan het verbeteren van de bereikbaarheid in het midden- en zuidelijk deel van de Bollenstreek. De verkenning is inmiddels afgerond en het is nu van belang een planologische verankering te bewerkstelligen.

Gewenste schaal? 'Oud' Holland Rijnland niveau. Het gaat voornamelijk om het verbeteren van de bereikbaarheid van en in de Bollenstreek maar het is nadrukkelijk een project dat voor de hele regio van belang is en een project waarin de regio een grotere rol moet spelen.

Wat zien wij als rol voor Holland Rijnland? Holland Rijnland behartigt de belangen van de gemeenten binnen Holland Rijnland bij de noord- en zuidvleugel, de provincies en het rijk.

3. Het verder ontwikkelen en versterken van het toerisme en recreatie

Waarom? Door een groeiende ruimtevraag voor wonen, werken, verkeer en vervoer staat de ruimte voor recreatie en toerisme onder druk. Recreatieve en toeristische voorzieningen zijn echter belangrijk voor een aantrekkelijk woon- en werkklimaat. De huidige situatie blijft achter op de mogelijkheden. Dit geldt voor het recreatie en toerisme in de Duin- en Bollenstreek maar ook voor de waterverbindingen met de Hollandse Plassen. De Hollandse Plassen zijn van cruciaal belang voor een aantrekkelijke regio waarin het goed wonen, werken en recreëren is. De plassen hebben met de omliggende steden en randgebieden een unieke mogelijkheid voor toeristische en recreatieve uitwisseling die nog zeer onvoldoende wordt benut.

Hoe? Ten eerste willen de zes gemeenten in de Duin- en Bollenstreek (Hillegom, Katwijk, Lisse, Noordwijk, Noordwijkerhout en Teylingen) komen tot versnelde realisatie van plannen op het gebied van recreatie en toerisme. Ze hebben hiervoor in juli 2012 een ambitieverklaring toerisme en recreatie ondertekend die loopt voor een periode van vijf jaar tot 31 december 2016. Het doel van de ambitieverklaring is gericht op het ontwikkelen van een duurzame regionale samenwerking en het realiseren van een compleet aanbod in toeristische en recreatieve voorzieningen tussen de kust en Kagerplassen. De ambitie is bestaande plannen uit te voeren en nieuwe initiatieven, waar mogelijk, gezamenlijk uit te voeren. Deze ambitie draagt bij aan een duurzame aantrekkelijke recreatieomgeving.

De doelen van de zes gemeenten zijn:

- Het stimuleren van bloembollentoeerisme en onderzoeken naar uitbreiding dan wel betere benutting van deze troef;
- het verweven van de verschillende vormen van recreatie en toerisme zoals kusttoerisme en waterrecreatie;
- verbeteren van waterrecreatie, verblijfstoerisme, congreestoerisme en dag-recreatieve activiteiten;
- behouden van de cultuurhistorische waarde van het landschap;
- noord-zuid en oost-west verbindingen;
- regionale uitstraling.

Katwijk richt zich daarbij vooral op het dagtoerisme bij de kust en het centrum Katwijk aan zee. Van daaruit zoekt Katwijk samenwerking met de omliggende gemeenten om een breed aanbod te kunnen bieden met bijvoorbeeld cultuur (musea) en recreatieve fietstochten.

Ten tweede ligt er een ambitie voor het verder ontwikkelen van water gerelateerde toerisme en recreatie. Doel is het beter bevaarbaar maken en beter ontsluiten van de Hollandse plassen, zodat meer bezoekers het plassengebied weten te vinden. Onderdelen hiervan zijn de ontsluiting van de Reeuwijkse plassen, de vaarverbinding tussen Utrecht en Katwijk, Drechtdoorsteek, passantenplaatsen, sloepenroutes, harmonisatie vaarvergunningen en de zeejachthaven in Katwijk. Het waterrijke karakter zorgt ervoor dat er tal van mogelijkheden zijn om te recreëren. Van varen, zwemmen, wandelen, fietsen tot aan het bezoeken van musea, dorpjes en het proeven van streekproducten.

Water gerelateerd toerisme en recreatie is meer dan recreëren op het water. Het is een brede belevingseconomie. Daarom zijn de voorzieningen als jachthavens, ligplaatsen, leisure en horeca, in combinatie met stiltegebieden langs de randen van het water zo belangrijk.

Een onderdeel van de Hollandse plassen is de realisatie van een zee(jacht)haven bij Katwijk met achterlandverbinding. Op deze wijze worden de Hollandse Plassen rechtstreeks met de Noordzee verbonden en wordt een grotere doelgroep voor de Hollandse Plassen bereikt.

De gemeenteraad heeft op 24 november 2011 besloten dat de ontwikkeling van een zeejachthaven wenselijk is maar dat de gemeente op dit moment geen initiatief neemt om de zeejachthaven als gemeentelijk project te ontwikkelen. De gemeente blijft wel in overleg met initiatiefnemers en zal reageren op hun plannen, rekening houdend met de kaders die de gemeenteraad daaraan stelt.

De provincie heeft in december 2011 een Uitvoeringsimpuls recreatie en toerisme vastgesteld, waarbij de provincie marktpartijen centraal stelt en vooral verbindt en ruimte geeft om ontwikkelingen te realiseren. De provincie wil initiatieven verder helpen die aan provinciale kerntaken raken en een extra zetje kunnen gebruiken c.q. vlot getrokken moeten worden. Zeezeilen langs de Zuid-Hollandse Kust is één van de drie geselecteerde initiatieven. De ontwikkeling van een zeejachthaven bij Katwijk (als stop tussen IJmuiden en Scheveningen) maakt zeezeilen langs de Zuid-Hollandse kust aantrekkelijker. Dit betekent een impuls voor de ontwikkeling van Zuid-Hollandse kust als thuisbasis voor de zee(zeil)watersport. In het kader van de Uitvoeringsimpuls wil de provincie vooral een faciliterende rol oppakken om het zeezeilen te stimuleren. In de Uitvoeringsimpuls staan als beoogd effecten genoemd:

- Realisatie van een zeejachthaven i.r.t. kustveiligheid, infrastructurele ontsluiting, behoud Natura 2000, wonen en verblijf, zwemwaterkwaliteit en verbetering ruimtelijke kwaliteit, zoals genoemd in de PSV en Strategische Agenda Kust.
- Impuls voor de (regionale) economie: de groei van de werkgelegenheid, aanverwante maritieme industrie en visserij en toeristische bestedingen;
- Ontsluiting van de regio en regionale trekpleisters over water, inclusief bereikbaarheid kust en relatie met het achterland;
- Verhoging van aantrekkelijkheid Katwijk / Noordwijk en het voorzieningenniveau van de regio;
- Verbetering van de kustveiligheid;
- Investeerder aantrekken door als overheden gezamenlijk knelpunten voor investeren weg te nemen.

Gewenste schaal? Duin- en Bollenstreek schaal en gemeenten langs het Hollandse Plassengebied dat zich uitstrekt van Katwijk, Aalsmeer tot aan Loosdrecht en naar het zuiden tot Reeuwijk en weer terug naar de kust. De focus ligt in eerste instantie op de gemeenten binnen de Duin- en Bollenstreek. Daarna wordt er een link gelegd met de Leidse regio.

Wat zien wij als rol voor Holland Rijnland? Geen.

4. Het beschermen, versterken en ontwikkelen van de kwaliteiten van groene ruimte binnen en rond Katwijk en binnen Holland Rijnland

Waarom? De regio heeft een tekort aan woningen maar hierdoor bestaat het gevaar dat de hele regio wordt volgebouwd. Daarom wil de regio met name in de stedelijke as Katwijk-Leiden en Alphen aan den Rijn bouwen en tegelijk de Bollenstreek en Duin, Horst en Weide open laten blijven. De regio wil de ruimtelijke kwaliteit beschermen door het open landschap van het bollengebied en het Groene Hart open te houden en te versterken, en groene verbindingen aan te leggen. Groen-blauwe kwaliteit staat centraal. Groen en water worden als leidraad gehanteerd om de kwaliteit van het leefmilieu in de regio te handhaven en te verbeteren. Holland Rijnland wil de kwaliteit van groene ruimte versterken, beschermen en ontwikkelen.

Hoe? In het Regionale Investeringsfonds (RIF) is € 20 miljoen beschikbaar gesteld voor de realisatie van het regionaal groenprogramma dat in februari 2010 is vastgesteld. De regio kiest voor blijvende openheid van Bollenstreek en Veenweide en Plassen. De groene ruimte binnen de regio bestaat uit vijf verschillende landschappen: aaneengesloten stedelijke agglomeratie, kustzone, bollenstreek, veenweide en plassen en Duin, Horst en Weide.

De gemeente Katwijk heeft met alle landschappen te maken:

- Voor de stedelijke agglomeratie gaat het om het herstellen van de oude loop van de Vliet en de plannen met betrekking tot een park met het merovinisch grafveld.
- Duin Horst Weide (Leiden, Voorschoten, Zoeterwoude en Katwijk) omvat voor Katwijk de projecten: Mient Kooltuin, het buffer gebied tussen Locatie Valkenburg en Wassenaar (grotendeels op Wassenaars grondgebied), het fietspad langs het Valkenburgse meer en het fietspad naar Zee

langs de Westerbaan, als onderdeel van de recreatieve fietsroute tussen groene hart en Kust (al voltooid).

- **Voor “Samen voor Groen” ofwel de Leidsche Ommelanden** (Kaag en Braasem, Leiden, Leiderdorp, Teylingen) hebben Katwijk en Oegstgeest in februari 2011 ingestemd met de ambitie van de vier betrokken gemeenten. Er zal met de vier betrokken gemeenten loyaal worden meegewerkt. De samenwerking van de gemeenten en enkele andere organisaties is bedoeld voor het behouden en toegankelijk maken van het platteland en de kustzone. Door de aanleg van wandel- en fietspaden, kanoroutes en toeristische voorzieningen kunnen recreanten in de toekomst genieten van het bijzondere landschap in de directe woon- en leefomgeving.

Gewenste schaal? De samenwerking voor deze ambitie beperkt zich niet tot een bepaald cluster. Het is een samenwerking met de omliggende gemeenten van Katwijk en een aantal andere gemeenten, zoals Leiden, Voorschoten, Zoeterwoude, Kaag en Braasem, Leiderdorp, Teylingen en Oegstgeest.

Wat zien wij als rol voor Holland Rijnland? Holland Rijnland behartigt de belangen van de gemeenten binnen Holland Rijnland bij de noord- en zuidvleugel, de provincies en het rijk.

Voortzetting van de samenwerking op onderstaande terreinen

5. Het afstemmen van de bedrijventerreinen en kantorenterreinen binnen de regio en het ontwikkelen van een gezonde kantoren- en bedrijventerreinenmarkt

Waarom? Naast wonen en recreatie is het belangrijk voldoende ruimte te bieden aan bedrijven op de meest geschikte locaties. Inzet op bedrijvigheid is nodig om een economisch vitale regio te kunnen blijven. Door een gezonde kantoren- en bedrijvenmarkt wordt de economische structuur versterkt en de werkgelegenheid vergroot. Katwijk streeft daarom ook naar een gezonde kantorenmarkt met behulp van planreductie, transformatie en renovatie.

Hoe? Een regionale kantorenstrategie bevat bindende afspraken om **te komen tot zo’n kantorenmarkt**. Daarnaast blijft het van belang om de aanleg van nieuwe kantoren en bedrijventerreinen en herstructurering van bestaande terreinen met elkaar binnen de regio af te stemmen.

Gewenste schaal? ‘oud’ Holland Rijnlandniveau.

Wat zien wij als rol voor Holland Rijnland? Binnen ‘oud’ Holland Rijnland worden duidelijke afspraken gemaakt waar alle gemeenten zich vervolgens aan houden.

6. Het verbeteren van de balans tussen aanbod en vraag op de regionale woningmarkt

Waarom? De economische crisis heeft effecten op de dynamiek in de woningvoorraad en de afzetbaarheid van nieuwe woningen. Momenteel zit er weinig beweging in de regionale en lokale woningmarkt. Doel voor de komende jaren is dan ook die beweging op gang te krijgen om het kwantitatief en kwalitatief woningtekort te verminderen.

Hoe? De invloed van buiten Katwijk op de woningmarkt is groot en de reikwijdte van de gemeente is beperkt. De gemeente wil echter stappen zetten om beweging in de woningmarkt te krijgen. Zij wil (laten)

bouwen op locaties en in woningtypen waarin de woonconsument is geïnteresseerd. De tweede stap betreft ondersteuning van de woonconsument bij de koop van de woning. Voor starters is er de starterslening, maar dat is niet genoeg. De gemeente neemt het initiatief om met ontwikkelaars tot afspraken te komen over Goed en Goedkoper bouwen: kortere bouwtijden waardoor de woonconsument minder voor de woning hoeft te betalen. Ten derde spreekt de gemeente ontwikkelaars en beleggers aan op de vraag naar de bouw van vrije sector huurwoningen. Er moet meer werk gemaakt worden van de bouw van middeldure huurwoningen. De vierde stap is de planning van de locatie Nieuw Valkenburg. Katwijk wil de locatie herontwikkelen tot één van de meest aantrekkelijke en internationaal georiënteerde woon-, recreatie- en werklocaties in Katwijk met grote betekenis voor de Randstad, uitgaande van een duurzame, energieneutrale en integrale gebiedsontwikkeling. Hierbij geldt voor Katwijk wel **“Eerst bewegen, dan bouwen”**. Naast de aandacht voor nieuwbouw, heeft de gemeente ook aandacht voor de bestaande woningvoorraad. Dan gaat het om bijvoorbeeld sloop en renovatie, veilig wonen en wonen voor ouderen.

Gewenste schaal? ‘oud’ Holland Rijnlandniveau..

Wat zien wij als rol voor Holland Rijnland? Binnen ‘oud’ Holland Rijnland worden duidelijke afspraken gemaakt waar alle gemeenten zich vervolgens aan houden.

3. Sociale agenda

1. Het bevorderen van de sociale participatie en ondersteuning van de kwetsbare inwoner die het op eigen kracht niet redt.

Waarom? De meeste inwoners van de gemeenten participeren optimaal naar eigen vermogen in de samenleving en nemen hiervoor de verantwoordelijkheid: op eigen kracht. Zij gaan naar school, aan het werk, leiden een actief sociaal leven met vrienden en binnen diverse verenigingen. Zij voorzien zelfstandig in hun levensonderhoud, voeden hun kinderen op en regelen de ondersteuning die in het leven soms nodig is. Op sommige momenten lukt het niet op eigen kracht, dan is ondersteuning nodig. Deze ondersteuning is gericht op het hervinden of versterken van de eigen kracht. Als deze ondersteuning in het gezin, het sociale netwerk of de sociaal-maatschappelijke infrastructuur onvoldoende beschikbaar is of onvoldoende georganiseerd wordt door het maatschappelijk middenveld en werkgevers, steekt de gemeente een hand uit.

Drie decentralisaties of transities op het gebied van werk, Wmo en jeugd zullen in de komende jaren de taken en verantwoordelijkheden van gemeenten uit naar vrijwel de gehele ondersteuning van de inwoners. De doelstellingen van de nieuwe taken vertonen een sterke overeenkomst: het bevorderen van de sociale participatie en ondersteuning van de kwetsbare inwoner die het op eigen kracht niet redt.

De implementatie van de drie transities in het sociaal domein (de Wet werken naar vermogen (Wwnv), de dagbesteding in de Awbz en de jeugdzorg) is de belangrijkste opgave voor het gebied in de komende periode, er overigens van uitgaande dat het nieuwe kabinet deze lijn verder zal voortzetten.

Alle gemeenten krijgen in de komende jaren te maken met 3 decentralisaties: de AWBZ-begeleiding naar de Wet maatschappelijke ondersteuning (Wmo), de decentralisatie van jeugdzorg en de Wet werken naar vermogen (WWNV). Hieronder staan de ambities op deze onderdelen apart toegelicht.

In het op 25 mei 2012 verschenen Lenteakkoord -het begrotingsakkoord 2013 van VVD, CDA, D66, GroenLinks en ChristenUnie- is vastgelegd dat de Wet werken naar vermogen geen doorgang vindt en de geplande overheveling van begeleiding naar de Wmo per 2013 wordt teruggedraaid. Wat de betekenis van het Lenteakkoord op de langere termijn is, is onduidelijk. Er lijkt nog steeds draagvlak voor een decentralisatie van rijkstaken naar gemeenten. Na de vorming van een nieuwe regering zal duidelijk worden in hoeverre de wetsvoorstellen Wwnv en overheveling van begeleiding naar de Wmo opnieuw aan de orde komen en in welke vorm. Dergelijke voorstellen zullen op zijn vroegst in 2014 in kunnen gaan.

Hoe? De gemeenten krijgen hiermee de kans een ontkokerd stelsel van sociale ondersteuning in te richten voor alle leefgebieden en alle levensfasen van de inwoners.

In de strategische visie 'Op eigen kracht' spreken de gemeenten de ambitie uit om meer integraliteit in de sociale agenda aan te brengen en meer te werken vanuit de vraag van de inwoner. Deze visie blijft actueel, ook zonder decentralisaties.

Ter voorbereiding ontwikkelen de aangesloten gemeenten in regionaal verband scenario's voor producten die direct lokaal inzetbaar zijn. Elke gemeente kiest vervolgens zelf welk scenario ze inzet om de dienstverlening aan de burgers opnieuw in te richten.

Voor de invoering van de drie decentralisaties werk, Wmo, jeugd is regionaal voorwerk nodig. De betrokken gemeenten zien vooral kansen in een integrale aanpak die uitgaat van de ondersteuningsbehoefte van de inwoner(s) en hun gezin. Met andere woorden: de vraag van de inwoners in de regio Holland Rijnland staat centraal. Op basis daarvan willen gemeenten de nieuwe ondersteuningstaken daar waar mogelijk combineren met bestaande taken.

De samenwerkende gemeenten brengen de inhoudelijke dwarsverbanden in kaart tussen werk, Wmo en jeugd. Om vervolgens de nieuwe werkprocessen in te kunnen richten is ook onderzoek nodig naar de aard en omvang van de doelgroep. Alle vijftien gemeenten van Holland Rijnland halen hun kennis en expertise voor het herontwerp van de drie decentralisaties bij diverse samenwerkingspartners.

De strategische visie “op eigen kracht” heeft de kernwaarden: inwoners centraal, integrale aanpak, herontwerp van het sociale domein.

De decentralisaties gaan waarschijnlijk gepaard met bezuinigingen en daarom moeten wij scherpe keuzes maken. Omdat de decentralisaties veelal betrekking hebben op dezelfde doelgroepen en op grootschalige instellingen, pakt de gemeente Katwijk de voorbereiding in onderlinge samenhang en vooral (sub)regionaal op.

In 2013 krijgt de zogenaamde kanteling bij jeugdzorg verder vorm. Dat betekent werken aan de omslag van **“afhandelen van een aanvraag” naar “luisteren naar de vraag” van de burger**. De eigen kracht van de burger en zijn netwerk staan daarbij centraal. Ook wordt eerst gekeken naar mogelijkheden van algemene en collectieve voorzieningen, voordat wordt overgegaan tot een oplossing met individuele voorzieningen.

Gewenste schaal? Samenwerking vindt in de vorm van platform van afstemming plaats op de schaal van Holland Rijnland en op concrete deelonderwerpen op clusterniveau. Op basis van de opgaven en kansen van de drie decentralisaties en de beoogde maatschappelijke effecten zijn onderwerpen beschreven waarbij een regionale aanpak rendeert boven een lokale aanpak. De kwaliteit en de effectiviteit nemen namelijk toe, schaalvoordelen worden gerealiseerd door het organiseren of contracteren van vormen van ondersteuning die voor een individuele gemeente niet haalbaar zijn en de kosten zijn lager.

Wat zien wij als rol voor Holland Rijnland? Holland Rijnland biedt een platform voor afstemming.

2. Het bevorderen van cultuurparticipatie en –educatie

Waarom? Het maatschappelijke en daarmee ook politiek lastige vraagstuk bij de voorzieningen (bibliotheken, theater en dergelijke) is of deze in iedere gemeente aanwezig moeten zijn. Het betreft het dilemma tussen een optimale dienstverlening aan de burgers versus het zorgvuldig omgaan met gemeenschapsgeld (is het allemaal wel financieel haalbaar?). Gemeenten kijken nog vaak vanuit het eigen gemeentelijk perspectief naar eigen culturele voorzieningen, en nog weinig / niet kijkt in termen van complementariteit met het grootstedelijk gebied waartussen de Duin- en Bollenstreek ligt ingeklemd. Bovendien willen Katwijk en de andere gemeenten binnen Holland Rijnland dat zoveel mogelijk basisschoolleerlingen kwalitatief hoogwaardig cultuuronderwijs krijgen.

Hoe? Een idee is om met buurgemeenten het voorzieningenniveau beter af te stemmen. Is het bijvoorbeeld noodzakelijk dat elke gemeente een theater heeft of kun je een regiodekkend voorzieningenniveau voor elkaar krijgen.

In de regio vinden op dit moment al veel gezamenlijke activiteiten op het gebied van Cultuureducatie in het primair onderwijs plaats, mede dankzij de gelden uit het Actieplan Cultuurbereik, de Regionale Agenda Samenleving en de inzet van gemeenten, scholen en culturele instellingen. Samenwerking tussen gemeenten, scholen en lokale en regionale instellingen is van wezenlijk belang.

Opvolger van Actieprogramma Cultuurbereik is “Cultuureducatie met Kwaliteit 2013-2016”. Het doel van de nieuwe regeling is om met een landelijk samenhangende aanpak de cultuureducatie in het primair onderwijs te borgen. Om gebruik van de regeling te kunnen maken is samenwerking met de Holland Rijnland gemeenten noodzakelijk.

Ook wordt regionale samenwerking op het gebied van cultuur in relatie tot recreatie en toerisme en ruimtelijke ordening onderzocht. De regio Holland Rijnland is rijk aan erfgoed, kunst en cultuur. Dit brengt veel toerisme naar de regio. Veel mensen van binnen de regio, maar vooral ook buiten de regio komen onder andere daarom hier recreëren.

Beleid en activiteiten rond cultuur en recreatie en toerisme moeten daarom goed op elkaar afgestemd worden. Een gezamenlijke aanpak versterkt activiteiten en zal deelname aan culturele activiteiten verhogen en het toerisme en recreatie bevorderen.

Gewenste schaal? Samenwerking vindt plaats op de schaal van ‘oud’ Holland Rijnland.

Wat zien wij als rol voor Holland Rijnland? ‘Oud’ Holland Rijnland biedt een platform voor afstemming en zorgt voor het versleutelen van geld vanuit de provincie.

4. Veiligheid

1. Het vormen van een hecht samenwerkingsverband voor rampen en crisisbeheersing

Waarom? In de Wet Veiligheidsregio's worden de gemeenten als volwaardige partner in de crisisbeheersing omschreven. De wet is op 1 oktober 2010 ingegaan. Om aan deze kwalitatieve en kwantitatieve normen te kunnen voldoen, werken de 25 gemeenten in de Veiligheidsregio samen in de zogeheten Oranje kolom. De gemeente Katwijk is nauw betrokken bij deze ontwikkeling op (sub)regionaal niveau.

Hoe? In januari 2011 is gesproken over een verdere intensivering van de samenwerking op districtsniveau op het gebied van crisisbeheersing en openbare orde en veiligheid. De gemeente Katwijk neemt ook deel aan deze samenwerking. Dit gezien het samenwerkingsconvenant dat Noordwijk al eerder met Katwijk heeft gesloten en de al bestaande ambtelijke samenwerking in het district. Onder regie van de kwartiermakers zijn **de eerste stappen gezet richting samenwerking. Deze stappen zijn vertaald in een 'overall' plan van aanpak waarin de verschillende deelgebieden zijn bepaald en de zogenoemde 'quick wins' in beeld zijn gebracht.** Het gaat om samenwerking binnen de kaders van de veiligheidsregio en het nieuwe regionale crisisplan: op welke manier regelen we de onderlinge samenwerking en vervanging/poolvorming met als oogmerk dat we elkaar bij een stevige crisis kunnen helpen.

Het college van Katwijk wil voor de crisisbeheersing een adequate bestrijding van rampen of andere crisis door de gemeentelijke organisatie. Ook wil zij deelnemen aan een hecht samenwerkingsverband voor rampen en crisisbeheersing met gemeenten en andere partners in de regio.

Gewenste schaal? Samenwerking met de gemeenten binnen het cluster Duin- en Bollenstreek en niveau veiligheidsregio.

Wat zien wij als rol voor Holland Rijnland? Geen.

5. Organisatie

1. Het vergroten van aantrekkelijk werkgeverschap door het verbreden van doorstroommogelijkheden van medewerkers en het behoud van kennis, competenties en kwaliteiten binnen de regio Holland Rijnland

Waarom? De veranderende arbeidsmarkt die door de vergrijzing en ontgroening, digitalisering en dergelijke, vraagt om veranderende eisen aan prestaties van organisaties. De toekomstige krapte op de arbeidsmarkt vraagt om duurzame inzetbaarheid van medewerkers.

Hoe? In mei 2011 is de regio Holland-Rijnland aangesloten bij de carrièresite ‘Werken in het Westen’ om op het gebied van werving en mobiliteit samen te gaan werken. Momenteel wordt ook gewerkt aan het creëren van één interne regionale arbeidsmarkt. Hiermee kunnen dan interne vacatures onderling beschikbaar worden gesteld. Ze willen hiermee het aantrekkelijk werkgeverschap vergroten door de doorstroommogelijkheden van medewerkers te verbreden en de kennis, competenties en kwaliteiten binnen de regio Holland Rijnland te behouden.

Gewenste schaal? Samenwerking vindt plaats op de schaal van Holland Rijnland.

Wat zien wij als rol voor Holland Rijnland? Holland Rijnland biedt een platform voor afstemming.

6. Bestuurlijke agenda/schaal samenwerking

Inleiding

Er zijn verschillende schaalniveaus waarop gemeenten kunnen samenwerken. Er zijn hierbij ook **verschillende scenario's denkbaar. Deze worden in dit hoofdstuk aangegeven. Vooraf worden een aantal algemene punten aangestipt.**

Schaalgrootte alleen is niet zaligmakend bij het lobbyen bij de provincie/Rijk/Europa. Het optuigen van **grootschalige samenwerkingsverbanden is niet het doel. Het gaat erom dat alle gemeenten die bij zo'n project/beleidsonderwerp betrokken zijn op één lijn zitten richting provincie/rijk/Europa. De inhoudelijke thema's zijn hierbij leidend.**

Belangrijk blijft sowieso dat gemeenten aangehaakt blijven bij ontwikkelingen die op provinciaal, landelijk en Europees niveau spelen. Ook is het belangrijk om bestuurlijk aan tafel te zitten.

Kortom, als er plan op tafel ligt,

1. dat kant-en-klaar is,
2. waarbij zoveel mogelijk gemeenten zijn aangesloten,
3. waarbij deze gemeenten dan ook allemaal op een lijn zitten,
4. waarbij het plan in de eigen doelstellingen van het geld gevende overheidsorgaan past,

is de kans het grootst dat een ander overheidsorgaan subsidie geeft om het plan uit te voeren.

Good Governance

Belangrijk aandachtspunt is dat de structuur van besluitvorming duidelijk blijft; wie beslist erover, hoe is de verantwoording geregeld en is de democratische legitimatie goed geborgd? Momenteel wordt nagedacht over de manier waarop gemeenten gezamenlijk **deze 'good governance' kunnen organiseren zodat** gemeenten een goed beeld kunnen krijgen van de prestaties die de verbonden partijen leveren in relatie tot de gemeentelijke bijdragen aan diezelfde verbonden partijen. Verkend wordt op welke manier dat het beste bestuurlijk en ambtelijk kan worden georganiseerd, gemonitord en gecontroleerd.

Noord- en Zuidvleugel

Er liggen op verschillende vlakken kansen voor samenwerking met de noord- en zuidvleugel. De regio Holland Rijnland is de verbindingszone tussen deze twee vleugels. De samenwerkende gemeenten kunnen ervoor kiezen om zwaarder in te zetten op het vormen van die verbindingszone met recreatie, toerisme en groen. Ook als woonregio is Holland Rijnland een aantrekkelijk gebied tussen beide vleugels.

De betekenis van de nieuwe metropoolregio voor de Zuidvleugel is nu nog niet helder. Het zou kunnen dat het de positie van de Zuidvleugel uitholt. Holland Rijnland is onderdeel van de Zuidvleugel en kan zich extra inspannen de positie te bewaren. Eind september is er meer duidelijkheid over de Metropoolregio Rotterdam-Den Haag. Dan hebben alle gemeenten zich uitgesproken over hoe de MRDH qua inhoud maar ook qua bestuurlijke vormgeving en organisatieprincipe er uit kan zien.

Het is nu daarom niet opportuun om een discussie te voeren over aansluiting van Holland Rijnland bij een **metropoolregio. De huidige metropoolregio's (i.o.) is in ieder geval van een dusdanige omvang dat** constructieve samenwerking problematisch wordt. Aansluiting op specifieke deelterreinen met een duidelijke meerwaarde, zoals Leiden op het terrein van Kennis en Innovatie, lijkt een betere oplossing.

Holland Rijnland maakt geen deel uit van de Noordvleugel, maar heeft wel contacten in de Noordvleugel zoals het Breed Bestuurlijk Overleg op deelprojecten als de Noordelijke Ontsluiting Greenport, het CROS (regionaal overleg Schiphol) en de Westflank Haarlemmermeer. In de Noordvleugel is er ook sprake van een versterking van de samenwerking in een Metropoolregio Amsterdam. De Noordvleugel is voor Holland Rijnland-gemeenten interessant omdat Schiphol van belang is voor de drie greenports die geheel of gedeeltelijk in het gebied van Holland Rijnland vallen.

Er zijn verschillende schaalniveaus te onderscheiden:

- ‘oude’ clusters Duin- en Bollenstreek (6 gemeenten), Leidse regio (vijf gemeenten), Rijnstreek (4 gemeenten)
- ‘oud’ Holland Rijnland en Rijnstreek-ISMH (zoals ook de nieuwe indeling in politiedistricten per 1 januari 2013):
politiedistrict Duin- en Bollenstreekgemeenten en Leidse regio gemeenten
politiedistrict Rijnstreekgemeenten en regio Gouda gemeenten
- Holland Rijnland telt 15 gemeenten: Noordwijk, Noordwijkerhout, Hillegom, Katwijk, Teylingen, Lisse, Leiden, Zoeterwoude, Leiderdorp, Oegstgeest, Voorschoten, Kaag en Braassem, Rijnwoude, Alphen aan den Rijn, Nieuwkoop
- Veiligheidsregio Hollands Midden. Deze regio telt 25 gemeenten en bestrijkt het noordelijk deel van de provincie Zuid-Holland: Alphen aan den Rijn, Bergambacht, Bodegraven-Reeuwijk, Boskoop, Gouda, Hillegom, Kaag en Braassem, Katwijk, Leiden, Leiderdorp, Lisse, Nederlek, Nieuwkoop, Noordwijk, Noordwijkerhout, Oegstgeest, Ouderkerk, Rijnwoude, Schoonhoven, Teylingen, Vlist, Voorschoten, Waddinxveen, Zoeterwoude, Zuidplas.

In een plaatje ziet dat er als volgt uit:

Veiligheidsregio Hollands Midden (25) RDOG/ GGD Hollands Midden (25) Regionale Brandweer (24)			
Holland Rijnland (15) Reg. Cie GezondheidszorgnZHN (15) Omgevingsdienst West Holland			ISMH (10) Omgevingsdienst Midden Holland (10)
‘oud’ Holland Rijnland = Politiedistrict 2013 (11)		Rijnstreek en ISMH = Politiedistrict 2013 (14)	
Duin- en Bollenstreek (6)	Leidse regio (5)	Rijnstreek (4)	Gouda (10)

Scenario 1

- De schaalgrootte van Holland Rijnland blijft zoals deze is. Strategische **visies op de thema's** mobiliteit, economie, wonen en groen worden op dit niveau gevormd en afgestemd.
- Gemeenten **stemmen thema's concreet af en pakken de uitvoering aan** op clusterniveau (Duin- en Bollenstreek, Leidse regio en Rijnstreek), bijvoorbeeld vanwege efficiëntie-voordelen.

Scenario 2

- Holland Rijnland breidt uit met het Intergemeentelijk Samenwerkingsverband Midden Holland (ISMH= regio rond Gouda). Hiermee ontstaat een samenwerkingsverband van 25 gemeenten. Dit is dezelfde schaal als de organisatie van Veiligheidsregio, RDOG/GGD. Op dit schaalniveau gaat het om strategische **afstemming (visies) op de thema's mobiliteit, groen en** onderwerpen van de sociale agenda.
- **Binnen het grotere Holland Rijnland zouden verder nog twee kleinere subregio's kunnen ontstaan, bijvoorbeeld ‘oud’ Holland Rijnland met de clusters Leidse regio en de Duin- en Bollenstreek en de andere subregio met de clusters voormalige Rijnstreek en ISMH. Binnen de twee subregio's zou het dan bijvoorbeeld kunnen gaan om woonruimteverdeling en economie maar ook besluitvorming over het RIF dat nog altijd alleen door twaalf gemeenten gedragen wordt.**
- Gemeenten werken steeds meer samen op clusterniveau (Duin- en Bollenstreek, Leidse regio en Rijnstreek) bijvoorbeeld vanwege efficiëntie-voordelen.

Scenario 3

- Holland Rijnland wordt weer kleiner (Duin- en Bollenstreek en Leidse regio) en de Rijnstreek vormt samen met het Intergemeentelijk Samenwerkingsorgaan Midden Holland (ISMH= regio rond Gouda) een samenwerkingsverband. Op dit schaalniveau van de nieuwe samenwerkingsverbanden gaat het om afstemming op strategische niveau op bijvoorbeeld de **thema's** mobiliteit, economie, wonen en groen, maar ook om de besluitvorming over het RIF dat nog altijd alleen door twaalf gemeenten gedragen wordt.
- Wanneer het nodig/logisch is, kan worden opgeschaald naar samenwerking op het strategische niveau van de veiligheidsregio.
- Gemeenten werken steeds meer samen op clusterniveau (Duin- en Bollenstreek, Leidse regio en Rijnstreek) bijvoorbeeld vanwege efficiëntie-voordelen.

Nogmaals, de **inhoudelijke thema's** zijn leidend voor de schaalgrootte waarop wordt samengewerkt.

Zin in de Regio

Van: de regiocoördinatoren Holland Rijnland

Aan: onze bestuurders die actief zijn in het PHO Bestuur
& Middelen van Holland Rijnland.

Holland Rijnland, 14 september 2012

Betreft: Bijdrage aan discussie over herprofilering en toekomst van Holland Rijnland

Geachte bestuurders,

Inleiding. Vrijdag 21 september a.s. spreekt u in het PHO Bestuur en Middelen over de herprofilering van Holland Rijnland. Wij, de regiocoördinatoren van de 15 gemeenten, voelen ons uitgedaagd om mee te denken over dit vraagstuk. Met deze notitie in de vorm van een brief willen wij, als resultaat van dat denken, een aanzet geven voor een goede discussie. Wij geven met deze brief geen kant en klare oplossingen. Wel noemen wij de ingrediënten die wat ons betreft in de discussie moeten worden betrokken en geven we enkele denkrichtingen ter inspiratie. Daarnaast willen wij de betrokkenheid van onze gemeenten bij dit proces vergroten. Met deze brief laten we daar iets van zien. Wij zijn van mening dat veel, misschien wel alle, kennis die nodig is om samen over de toekomst van onze samenwerking te spreken, in onze gemeenten beschikbaar is.

Probleemstelling: De probleemstelling die wij hanteren is: (A) *Welke ontwikkelingen spelen in het denken over de toekomst van onze regionale samenwerking een rol?* (B) *Wat kunnen de nieuwe prioriteiten zijn van de samenwerking tussen gemeenten in het gebied Holland Rijnland?* (C) *Welke vorm en schaal van samenwerking past daarbij?* In het vervolg van deze brief werken we deze drie onderdelen nader uit.

Uitgangspunten. Twee uitgangspunten zijn voor ons van belang: we kijken breed en denken vanuit de inhoud.

Brede regioblik. Hoewel de primaire focus van ons werk als regiocoördinatoren de samenwerking in Holland Rijnland is en de verbinding van onze gemeenten daarmee, kijken wij tamelijk ruim naar regionale samenwerking. Bij het denken over Holland Rijnland betrekken we dan als vanzelfsprekend ook de samenwerking op Veiligheidsregioniveau en de positie van Holland Rijnland in Randstedelijk perspectief. Voor de herprofilering van de samenwerking in Holland Rijnland zijn wij van mening dat dit ruime perspectief zinvol is.

Eerst inhoud, structuur volgt. Samenwerking is een middel om de voor onze gemeenten belangrijke doelen te bereiken die zelfstandig niet of moeizaam bereikt kunnen worden. Wij zoeken dan ook vooral naar wat ons inhoudelijk bindt, om daarna te bezien welke structuur het best passend is.

A. Relevante ontwikkelingen voor de toekomst van samenwerking

De eerste deelvraag gaat over de ontwikkelingen die naar onze mening betrokken moeten worden in het debat over herprofilering. Wij werken deze kort uit en verwijzen regelmatig naar voorbeelden van elders of websites waar aanvullende informatie te vinden is.

1. *Realisatie huidige agenda.* De samenwerking in Holland Rijnland is succesvol geweest. De meest dominante thema's in de achterliggende vijf jaar waren de 5 grote projecten van het Investeringsfonds. Al deze projecten zijn verregaand gerealiseerd of zijn in een stadium dat een andere rol van de regio vraagt. Daarnaast is voor veel ruimtelijke beleidsterreinen een regionale visie opgesteld, die richting geeft aan lokale plannen. De thema's uit de Sociale Agenda hebben altijd wat minder in de *spotlights* gestaan. De samenwerking binnen dit domein wordt echter als zeer constructief en zinvol ervaren. Met name de rol van afstemmingsplatform is een goede functie van het regionaal orgaan. Betrokkenheid van de gemeenten is groot.
2. *Geen ruimte voor nieuwe investeringen.* De huidige economische situatie maakt dat er geen ruimte is voor nieuwe investeringen. De economische crisis werkt nog wel even door in nieuwe bezuinigingstaakstellingen. Herbezinning op de ambitie in regionale projecten achten veel gemeenten wenselijk. Regiobreed leeft de behoefte een stapje terug te doen in investeringen in regionale samenwerking, in grote regionale projecten en gemeentelijke bijdragen aan de samenwerkingsverbanden. Daarbij wordt de vraag opportuun naar een slimmere aanpak van vraagstukken. Er is behoefte aan nieuwe focus voor het ruimtelijk domein.
3. *Metropolen in opkomst.* De oprichting en inrichting van metropoolregio's ten zuiden en noorden van Holland Rijnland verandert het bestuurlijk landschap in de Randstad. Het kabinet heeft daaraan het afgelopen jaar veel steun gegeven en deze ontwikkeling aangemoedigd. Onze gemeenten in Holland Rijnland dienen zich te bezinnen op de gevolgen (kansen en bedreigingen) van deze nieuwe regio's. Leiden heeft zich reeds uitgesproken betrokken te willen zijn bij de metropoolregio Rotterdam-Den Haag voor de pijlers Kennis & Innovatie en Cultuur wanneer deze metropoolregio wordt ingericht. Leiden stelt daarbij aan de regio Holland Rijnland voor op meer terreinen verbindingen te leggen met deze metropoolregio op de terreinen Greenport, Groenstructuur en Verkeer.
4. *Kennis en Innovatie dominante thema's.* In tijden van economische crisis kunnen vraagstukken van ondernemen, arbeidsmarkt en werkgelegenheid, innovatie e.d. zich verheugen in hernieuwde belangstelling. In het bijzonder 'kenniseconomie' en kennisregio's als ruggegraat van de nationale economie. Dat is ook in onze regio merkbaar. Het Topsectorenbeleid van het kabinet is in onze regio zichtbaar in BioScience, Space en Greenports, thema's die veel aandacht in regionale overleggen hebben gekregen. De kansen van biobased economy voor Holland Rijnland zijn en worden onderzocht. Het koersdocument van de Greenport Bollenstreek roept op tot nieuwe verbindingen tussen bollenondernemers en onderzoek (universiteit Leiden). In het aangescherpte topsectorenbeleid wordt meer dan voorheen de regionale in plaats van de functionele inbedding gezocht, met meer ruimte voor participatie van regionaal MKB en regionaal opererende triple helix constructies. De

oprichting van 'economic boards' zoals in de Amsterdamse metropoolregio en Nijmegen kunnen als inspirerend voorbeeld dienen voor kansen in onze regio.

5. *Wat is een kennisregio?* Het besef dat de aanwezigheid van een universiteit met grote onderzoeksfaciliteiten effecten heeft op de ontwikkeling van een grotere regio dan de toevallige stad van vestiging, begint steeds meer door te dringen. Steeds meer regio's profileren zich als kennisregio: Brainport Eindhoven, Foodvalley (regio Ede-Wageningen), Health Valley (regio Nijmegen). Simpelweg omdat de verbinding tussen bedrijvigheid en kennisinstellingen niet stopt bij de gemeentegrens en de welvaart in elke regiogemeente samenhangt met slimme verbindingen tussen ondernemers en onderzoekers. Overheden spelen daarin een belangrijke, vooral facilitaire, rol. Een kennisregio is zich bewust van de factoren die een aantrekkelijk klimaat bieden aan werknemers en ondernemers in (top)kennissectoren: wonen, voorzieningen, omgeving. Wij zien in onze regio nog veel behoefte aan informatie en duiding van het (willen) zijn van kennisregio.
6. *Economische kracht regio onder druk.* In 2010 en 2011 heeft de Rabobank een onderzoek gedaan naar de economie van de top 40 regio's in Nederland. Zowel in 2010 als in 2011 komt onze regio Agglomeratie Leiden en Bollenstreek als matig presterende regio uit het onderzoek naar voren. In 2010 heeft de Rabobank een rapport uitgebracht over de Economische prestatie, groei en kracht in de top 40 regio's van Nederland. Het bedrijfsleven in Groot-Amsterdam heeft in 2010 de beste prestatie geleverd, voert de Top 40 van dit jaar aan en stoot Agglomeratie 's-Gravenhage van de troon. Zowel voor groei als voor kracht krijgt het gebied een voldoende, maar de nummer 1-positie is vooral te danken aan de economische groei. De agglomeratie Leiden en Bollenstreek staat in dit onderzoek naar de economische kracht van de regio's op plaats 37: <http://bit.ly/QKND6w>. In 2011 heeft de Rabobank nogmaals een top 40 onderzoek gedaan, maar dan het accent gelegd op de economische kracht van het MKB in dezelfde 40 regio's. Dit omdat het MKB een grote rol vervult in onze economie (92% van alle bedrijfsvestigingen). In de MKB top 40 staat de agglomeratie Leiden en Bollenstreek op plaats 30: <http://bit.ly/QKNMac>.
7. *Koersdocument Greenport Bollenstreek: kritisch moment.* De analyse die is gemaakt van de economische kracht en kansen van de bollenstreek eist een hoge urgentie voor een regionale aanpak op een geheel nieuwe wijze. Innovatie is alleen mogelijk door een nieuwe aanpak waarbij de ondernemers in de sector worden uitgedaagd verbindingen te zoeken met kennisclusters in Leiden, Delft en Wageningen. Dat vraagt een vernieuwende wijze van organiseren met een specifieke overheidsrol. Parallelen met de aanpak rondom Bioscience in Leiden worden aanbevolen.
8. *Behoeftte aan meer grip op samenwerkingsverbanden.* Het toenemend aantal samenwerkingsverbanden in onze gemeenten en het daarmee gepaard gaande beslag op de begroting doet vanzelf de behoefte toenemen aan meer grip op deze organen. Met de 'werkgroep Strijk' is reeds een start gemaakt om voor wat betreft financiële uitgangspunten eenduidige normen te stellen. De behoefte aan sturingsmogelijkheden op inhoud zijn echter nog groot, zeker als het gaat om bezuinigingsopgaven. De hoeveelheid overlegverbanden wordt als bestuurlijke versnippering ervaren.

9. *Voortgaande decentralisatie Rijkstaken.* De drie decentralisaties in de jeugdzorg, de AWBZ en de Wet Werken naar Vermogen zijn een voorbode van een verdere decentralisatie van Rijkstaken naar gemeenten. Vooralsnog wordt alleen de decentralisatie in de jeugdzorg doorgezet, maar te verwachten valt dat ook het nieuwe kabinet meer taken naar de gemeenten gaat brengen. Welke dat precies gaan worden zal onderdeel zijn van de uitkomsten uit de kabinetsformatie.
10. *Nieuwe netwerken/ allianties buiten de regio.* Samenwerkingsverbanden zijn geen dwangbuis. Daarom ontstaan regelmatig nieuwe netwerken die aanvullend zijn op bestaande samenwerkingen. Zo werken de zes Greenports in Nederland samen als Greenports NL, is Leiden betrokken bij het samenwerkingsverband G32-gemeenten, Medical Delta en het Netwerk Kennissteden NL en kent het Groene Hart diverse overlegverbanden waar gemeenten direct of via een ander samenwerkingsverband in vertegenwoordigd zijn. Wel kan het zinvol zijn de kennis uit deze netwerken te delen in een bredere regio (zoals Holland Rijnland). Deze kennis kan leiden tot waardevolle toevoeging of innovatie van bestaande systemen.
11. *Kijk uit voor opsluiting in de Zuidvleugel.* Holland Rijnland behoort tot de provincie Zuid-Holland. Typerend voor Nederland is nogal eens dat bestuurlijke grenzen tot eenzijdige bestuurlijke en ambtelijke oriëntatie leiden, waardoor kansen gemist worden. Holland Rijnland neemt deel aan overleggen in de Zuidvleugel (bijvoorbeeld Economische Agenda), Leiden werkt samen in Medical Deltaverband met Delft en Rotterdam. Enerzijds logisch: de ruimtelijke opgaven (infra) deden zich op dat schaalniveau voor en de verbindingen met Schiphol en Amsterdam zijn goed. Anderzijds is grenzenloos denken in interferenties met andere regio's op waardevol: alleen de Randstad als geheel heeft vanuit Europees perspectief enige serieuze omvang.
12. *Opschaling en herpositionering.* Met de fusie van Alphen aan den Rijn met Rijnwoude en Boskoop per 1 januari 2014 ontstaat een nieuwe 100.000+ gemeente in onze regio. Daarnaast is recent in de Bollenstreek het Berenschotrapport Toekomst Bollenstreek uitgebracht. Op 2 oktober 2012 spreken de gemeenteraden zich uit over de opgaven en bijbehorende schaal binnen de Bollenstreek. Tot slot zijn Voorschoten en Wassenaar een fusie aangegaan van de ambtelijke organisaties en werken deze gemeenten samen met Leidschendam-Voorburg in een gezamenlijke sociale dienst. Gedrieën willen zij het gebied Duin- Horst-Weide als laatste verbinding van kust naar het Groene Hart open houden. Daarvoor werken zij nauw samen.
13. *Positie Intergemeentelijk Samenwerkingsorgaan Midden Holland (ISMH=regio Gouda).* In het samenwerkingsverband rondom Gouda (ISMH) wordt nagedacht over de toekomst. Zelfstandig voortbestaan acht men niet wenselijk. Fusie met Holland Rijnland is één van de theoretische opties, maar heeft geen breed draagvlak. Samenwerking met Alphen/Rijnwoude/Boskoop echter wel, alsmede met de gehele Rijnstreek (bron: <http://bit.ly/DeNieuweRegio>). Argument vóór fusie met Holland Rijnland is identieke schaal van de Veiligheidsregio, regionale brandweer en RDOG. Opschaling van de Omgevingsdienst naar deze omvang is een interessant discussiepunt. Een dergelijke samenwerkingsverband van 25 gemeenten kan echter voor andere taken die nu door Holland

Rijnland worden uitgevoerd een slag te groot zijn, zoals infrastructuur, economische agenda, woonruimteverdeling, arbeidsmarktbeleid. Het is wenselijk dat we in de discussie over herpositionering Holland Rijnland de toekomst van het ISMH een visie vormen op de voor- en nadelen van een mogelijke regiofusie.

14. *Nieuwe slimme combinaties van schalen, taken en regio's.* In het verlengde van vorenstaand lijkt het ons goed alle samenwerkingsverbanden in hun onderlinge verhoudingen te zien. Hierbij ook stil te staan bij slimme combinaties of complementariteit van taken. In de volgende figuur ziet u de vier schaalniveau's die we binnenkort kunnen onderscheiden. Hier is de nieuwe districtsindeling van de politie vanaf 2013 toegevoegd. De GGD is momenteel nog opgesplitst in een GGD Zuid-Holland Noord en GGD Midden-Holland, maar zal fuseren tot één organisatie Hollands Midden. Op de kleinste regioschaal bestaan diverse samenwerkingsverbanden, die verder niet zijn weergegeven, zoals regionale sociale diensten en shared service centra. In het denken over de toekomst van Holland Rijnland is het zinvol aanverwante taken bij andere verbanden te betrekken. Er is samenhang tussen de Sociale Agenda Holland Rijnland en de GGD ZHN, Holland Rijnland en ODWH, Holland Rijnland en de RCGZHN. Mogelijk dat de nieuwe districtsindeling van de politie en de nieuwe GGD-organisatie weer nieuwe afstemmingsproblemen veroorzaakt op bijvoorbeeld het terrein van jeugdzorg en jeugdbeleid.

Veiligheidsregio Hollands Midden (25 gemeenten) Regionale Dienst Openbare Gezondheidszorg (RDOG)/ GGD Hollands Midden (25) Regionale Brandweer (24)			
Politiedistrict 2013 (11)		Politiedistrict 2013 (14)	
Holland Rijnland (15) Reg. Cie Gezondheidszorg ZHN (RCGZHN) (15) Omgevingsdienst West Holland (ODWH) (werkgebied:15*)			ISMH (10) ODMH (10)
Duin- en Bollenstreek (6)	Leidse regio (5)	Rijnstreek (4)	Gouda (5) / K5 (5)

* ODWH noemt de 15 gemeenten haar werkgebied. Niet al deze gemeenten nemen deel aan de GR.

B. Scenario's, ontwikkelrichtingen, iconen.

De tweede deelvraag uit onze probleemstelling luidt: Wat kunnen de nieuwe prioriteiten zijn van de samenwerking tussen de gemeenten in het gebied Holland Rijnland? Wat ons betreft is dat niet zo ingewikkeld: kies voor economie en groen/recreatie!

Icoon: Economie. Wat ons betreft kan een dominante economische agenda het icoon zijn voor de samenwerking in de komende jaren (zie de punten 4 t/m 7 hiervoor). En dan niet de traditionele aanpak van verdeling bedrijventerreinen en PDV-beleid, maar profilering als kennisregio. Dat betekent bijvoorbeeld:

- Aansluiten bij Topsectoren van EL&I en Zuidvleugel en de Europese agenda's Horizon2020 en Smart Specialisation Strategy, verder uitbouwen van Greenport Bollenstreek conform het Koersdocument, schaalsprong BioSciencepark Leiden.
- Organisatie analoog aan de economic boards in Amsterdam, Utrecht, Nijmegen en Rotterdam met een sterke clusterorganisatie op sterke regionale sectoren van ondernemerschap.
- Het verbinden van ondernemers, onderzoek & onderwijs en overheden (triple-helix) in sterke clusters.
- Verbinden van de onderwijsketen met arbeidsmarkt. Bijvoorbeeld verkennen van mogelijkheid tot inrichten van Centers of Expertise en Centrum voor Innovatief vakmanschap www.centersofexpertise.nl in deze regio.
- Verkennen van kansrijke biotopen (= voldoende kritische massa van ondernemers en kennisinstellingen) in de regio waarvoor sectororganisatie kansrijk is, bijvoorbeeld agro-logistiek, creatieve sector, zorg.
- Zoeken naar nieuwe cross-overs tussen sectoren in de regio, zoals in het Koersdocument Greenport wordt gesuggereerd en cross-overs die verder ontwikkelt kunnen worden in de zorg en creatieve sector.
- kansen voor duurzaam ondernemen benutten. Initiatieven op dit gebied zijn al in ontwikkeling in Nieuwkoop en Zoeterwoude, o.a. gesteund door PZH.
- Het vraagt ook om een grondige analyse van de kracht van het regionaal MKB en de behoefte van ondernemers aan overheidsbeleid.

Naast deze economische thema's zijn verwante thema's relevant, zoals woonmilieus voor kenniswerkers, voorzieningenaanbod en omgevingskwaliteit. Interessant hierbij is bijvoorbeeld de analyse die Oegstgeest reeds heeft gemaakt voor haar toekomstvisie en de keuze voor profilering als expatdorp. De reeds gemaakte keuze in de regionale structuurvisie (RSV) van Holland Rijnland als woonregio kan vanuit het perspectief van kennisregio nadere aanscherping krijgen. Wat betreft het voorzieningenaanbod gaat het om verbindingen met hoogwaardige cultuur in Leiden en elders in de Randstad, maar ook om internationaal onderwijs.

Icoon: Landschap, Groen, Recreatie. De tweede icoon van onze regio is de landschappelijke kwaliteit. Dit sluit op twee manieren aan bij het icoon economie. Toerisme is een aparte economische factor voor de regio. Een regio is aantrekkelijk voor kenniswerkers wanneer zij voorziet in nabije landschappen van hoge kwaliteit en goede toegankelijkheid. Gebrek aan visie is er op dit domein niet, wel aan implementatie. Eerder door de regio benoemde perspectieven kunnen nader worden uitgewerkt. Te denken valt aan:

- Verbinding Kust-Kaag. Verbindingszone Duin-Horst- Weide als corridor tussen kust en Groene Hart.
- Hollandse Plassengebied. De Kagerplassen, Braassemmermeer, Nieuwkoopse en Reeuwijkse Plassen vormen samen een waterrijk gebied van ongeëvenaarde omvang in Nederland. Het moet toch mogelijk zijn om te midden van zoveel historische Hollandse steden een sterk merk neer te zetten? (BluePort). Nadere uitwerking bestaande gebiedsvisies PZH.
- Ontwikkeling Kagerplassen (gebiedsvisie Teylingen, Leiden, Kaag & Braassem en Leiderdorp).
- Profilering van het noordelijke Groene Hart.

- Floriade 2022. De toewijzing van de Floriade aan 'Central Holland' zal een enorme dynamiek geven aan de ruimtelijke ontwikkelingen in de regio. Na 7 oktober 2012 weten we meer.
- In 2012 heeft Rabobank onderzoek gedaan naar de 'Vitaliteit van het Groene Hart'. De rapportage verschijnt in oktober 2012 en kan leiden tot acties.
- Het Koersdocument Greenport Bollenstreek stelt een forse opgave voor landschappelijke kwaliteit in relatie tot toerisme in de streek: hoe kan de kwaliteit van de beleving van het landschap buiten de zes weken bollenbloei worden verhoogd?
- De verbindingen tussen stedelijke en landelijk gebied staat al jaren hoog op de agenda. De eerste projecten worden gerealiseerd, maar het vraagt blijvende aandacht om een robuuste structuur te ontwikkelen.
- Een fijnmazig netwerk van fiets-, wandel- en ruiterspaden is noodzakelijk voor de dagelijkse extensieve recreatie (ommetjes, korte uitstapjes) van de eigen bevolking. De inspanningen van de afgelopen jaren moeten worden voortgezet. Naarmate de mogelijkheden en variatie toenemen, stijgt de woonwaarde van de regio.
- En natuurlijk moet de bestaande groenstrategie nog verder worden gerealiseerd.

En verder... Van iconen moet je er niet teveel hebben, anders zijn ze niet meer onderscheidend. De komende jaren zal nog voldoende aandacht gegeven worden aan de daadwerkelijke realisatie van Rijnlandroute, OV-visie en Groenstrategie. De verwante ontwikkelingen zoals Locatie Valkenburg en Knoop Leiden West vragen eveneens aandacht. Toch kan het zinvol zijn, uitgaande van de realisatie van deze projecten, na te denken over de periode daarna. Interessant is bijvoorbeeld de doordenking van de consequenties van de realisatie van de A4 Midden-Delfland. Dat maakt van de A4 een nieuwe internationale corridor Amsterdam-Antwerpen. Wat betekent de ligging aan zo'n internationale as? Vergelijk dit bijvoorbeeld met de ontwikkelingen langs de A2. Hetzelfde geldt voor de realisatie van W4. Het is te overwegen een gebiedsgerichte aanpak te kiezen voor de zone A4/Leiderdorp tot en met de knoop A4/Rijnlandroute. Hierin vallen de ontwikkeling van Meerburg, Roomburg, station Zoeterwoude/Leiden Oost, Leiderdorp Bospoort/Bospolder, Ghoybos.

Een andere corridor is de zone langs de A44, door het voormalige ministerie van VROM weleens als kansrijke integrale gebiedsontwikkeling genoemd. Een dergelijke benadering heeft tot nog toe in Holland Rijnland niet plaatsgevonden. Aan de oostzijde van de regio zijn studiec corridors als de N207 en de Oude Rijnzone al bestaande aandachtsgebieden die verdere realisatie behoeven.

De samenwerking binnen de Sociale Agenda loopt goed en is een sterk thema in de regionale samenwerking. Op sommige thema's is de regionale samenwerking onderscheidend ten opzichte van samenwerkingen elders. Dit heeft echter niet de kracht van een icoon, een onderscheidend element van onze regio. Dat laat onverlet dat samenwerking op de terreinen van de sociale agenda een dominant thema blijft.

C. Structuur volgt

De derde deelvraag is die over de vorm en schaal van samenwerking. Stel dat u tot de conclusie komt dat onze analyse en ontwikkelingsrichting zo gek nog niet is, hoe gaan we dat organiseren? We geven enkele denkrichtingen. Afhankelijk van weging van argumenten om inhoudelijke, relationele of politieke redenen zal de voorkeur voor één van de varianten blijken.

We geven hier nogmaals de huidige verdeling in regio's van ons gebied weer:
(let op: er zijn dus allerlei samenwerkingsverbanden die een andere gebiedsindeling kennen, zoals eerder in deze brief vermeld).

Veiligheidsregio Hollands Midden (25 gemeenten) Regionale Dienst Openbare Gezondheidszorg (RDOG)/ GGD Hollands Midden (25) Regionale Brandweer (24)			
Politiedistrict 2013 (11)		Politiedistrict 2013 (14)	
Holland Rijnland (15) Reg. Cie Gezondheidszorg ZHN (RCGZHN) (15) Omgevingsdienst West Holland (ODWH) (werkgebied:15*)			ISMH (10) ODMH (10)
Duin- en Bollenstreek (6)	Leidse regio (5)	Rijnstreek (4)	Gouda (5) / K5 (5)

* ODWH noemt de 15 gemeenten haar werkgebied. Niet al deze gemeenten nemen deel aan de GR.

Economie en structuur. Economie en zeker kenniseconomie kan alleen maar een regionaal icoon zijn, wanneer er sprake is van voldoende massa en diversiteit, maar ook samenhang en complementariteit. Denkend vanuit topsectoren en kenniseconomie zijn verschillende regioschalen mogelijk. Zowel het formaat van Hollands Midden (25) als die van de politiedistricten en die van het huidige Holland Rijnland zijn een optie.

Op het niveau van de 25 gemeenten is sprake van drie Greenports, een sterk BioSciencecluster, en een Spacecluster. Daarnaast zijn buiten de topsectoren nog meerdere sectoren sterk vertegenwoordigd.

Op het niveau van de politiedistricten (11 resp. 14 gemeenten) kan eveneens een kansrijke organisatie op het terrein van economisch beleid worden ingericht, met één Greenport (Bollenstreek), Bioscience en Space aan de ene zijde en twee Greenports bij de andere regio. Hiermee doen we uitspraken over de toekomst van ISMH, die daar natuurlijk eerst zelf wat van moet vinden. Wel is de verwachting dat de arbeidsmarkt een goede samenhang heeft met deze indeling, hoewel altijd grensverkeer zal blijven bestaan.

Bij het vormgeven van een economische agenda in het huidige Holland Rijnland ontstaat het nadeel dat de Greenports Boskoop en Aalsmeer maar voor een deel binnen de grenzen van de regio vallen. Vanuit dat perspectief is organisatie op het niveau van 25 of 11/14 wellicht een betere oplossing.

Overigens moeten deze Greenports niet over één kam worden geschoren. Elke Greenport heeft haar eigen dynamiek, eigenheid en identiteit. De overeenkomst is dat zij tot de topsector Tuinbouw behoren. De gemeenschappelijke belangen worden behartigd via Greenports NL. De regionale organisatie is een zaak van eigen initiatief.

Groen en structuur. Een regionale Groenagenda kan groot en divers zijn. De best passende structuur is sterk afhankelijk van de echte ambitie. Is die ambitie belangenbehartiging, dan is een

forse omvang goed, zie maar het Woerdens Beraad en voorheen de Stuurgroep Groene Hart. Gaat het om het realiseren van groenprojecten dan is juist een beperkte schaal de beste garantie voor resultaat, zie maar het verband van Samen voor Groen Leidse Ommelanden. In het laatste geval is het kleinste schaalniveau (Bollenstreek, Leidse regio, Rijnstreek) dan wel het niveau van de nieuwe politieregio's een aangewezen schaal. Wanneer voor dit laatste gekozen wordt, is er een wellicht logische scheiding tussen enerzijds een divers landschap rond een groot stedelijk gebied met sterke stad-landrelaties en anderzijds zeer grote landschappelijke eenheden in het Groene Hart rond Alphen aan den Rijn en Gouda/Krimpenerwaard. Beiden hebben een specifiek eigen opgave, hoewel ook rond Alphen aan den Rijn en Gouda sprake is van stad-landrelaties. Deze laatste zijn echter vaak vooral uitvoeringsgerichte projecten, waarvoor een groot schaalniveau juist niet wenselijk is.

Positie in de Randstad (metropolen). Het is naar ons oordeel niet opportuun om een discussie te voeren over aansluiting van Holland Rijnland bij een metropoolregio. De schaal van zowel de 25 gemeenten als de 15 van Holland Rijnland nu, dan wel de 11/14 van de politieregio's hebben een redelijke robuustheid. Anderzijds zijn de huidige metropoolregio's (i.o.) van een dusdanige omvang dat constructieve samenwerking reeds problematisch is. Aansluiting op specifieke deelterreinen met een duidelijke meerwaarde, zoals Leiden op het terrein van Kennis en Innovatie, lijkt ons derhalve de beste oplossing. Ook voor andere gemeenten is het interessant om op specifieke terreinen samenwerking te zoeken met gemeenten elders in de Randstad of Nederland.

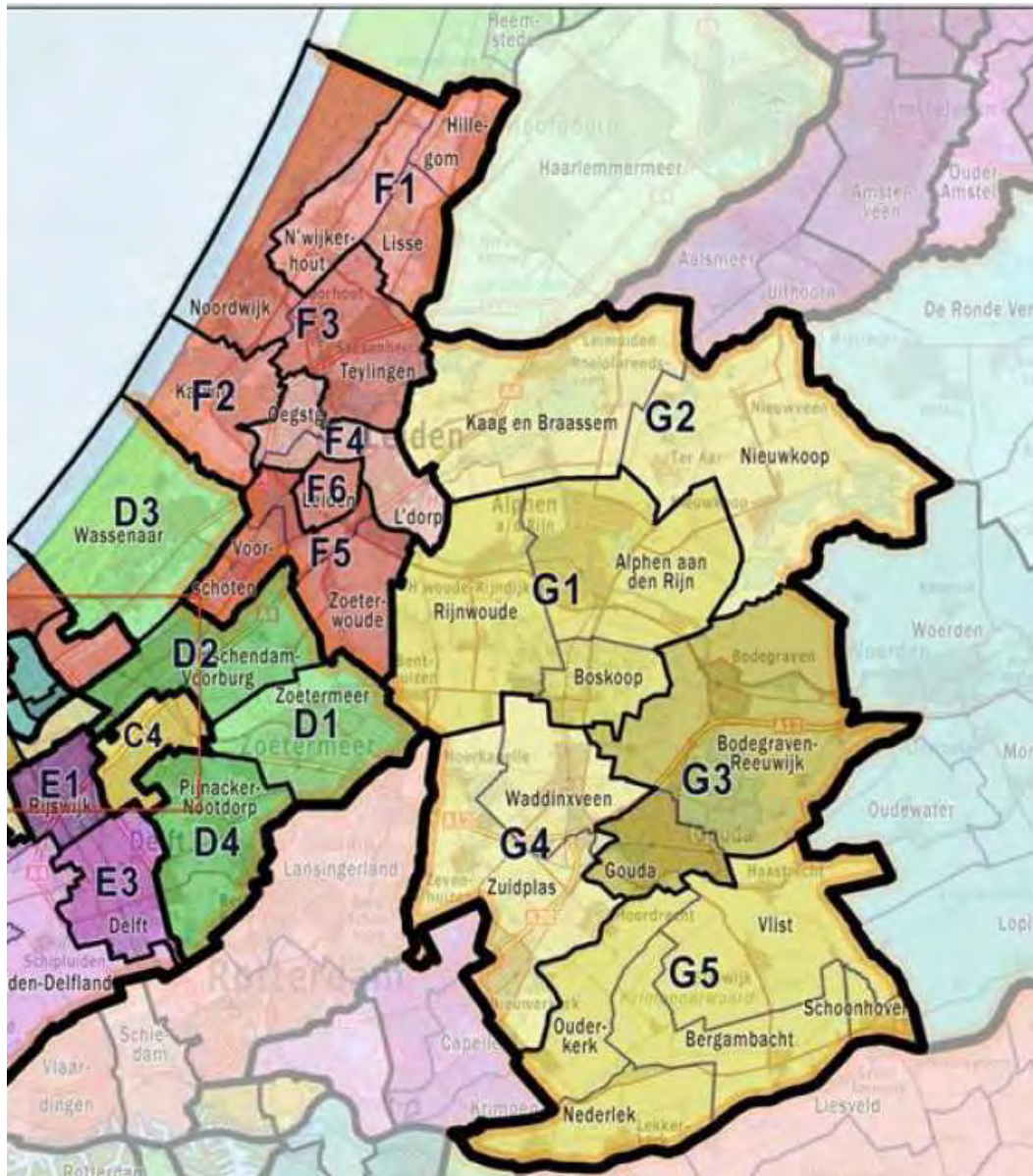
Schalen en taken. Stel dat bovenstaande iconen op draagvlak kunnen rekenen en dat de overwegingen over de passende structuur leiden tot een andere structuur dan het huidige Holland Rijnland van 15 gemeenten. Dan dient het volledige takenpakket van de regionale samenwerking van Holland Rijnland tegen het licht worden gehouden. In dat geval is het aan te bevelen om zoveel mogelijk taken op één van die andere schaalniveau's te organiseren. Dat betekent geen opheffing van Holland Rijnland, maar wel schaalverkleining of –vergroting naar resp. 11 of 25 gemeenten. Ook kan dat leiden tot herschikking van taken over de diverse samenwerkingsverbanden. Vanuit het oogpunt van bestuurbaarheid (grip) en bezuinigingen is hier wellicht winst te behalen.

Tenslotte. Deze brief is een voorzet, geen volledig en afgewogen verhaal. Wij willen de discussie voeden van binnenuit. Wij halen heel veel energie uit onze onderlinge samenwerking als regiocoördinatoren. Wij zien regionale samenwerking vooral als een manier om veel slimmer onze lokale doelen te bereiken. Ook om boven de lokale belangrijkheid uit te stijgen en ontwikkelingen om ons heen vanuit een breder perspectief te bezien. Wij hopen daarvan met deze brief iets van te hebben laten zien. Wij zien uit naar het debat over de herprofilering en toekomst van onze regionale samenwerking.

Met vriendelijke groet,

De vijftien regiocoördinatoren van de gemeenten in Holland Rijnland

Kaart politiedistricten 2013



Strategische samenwerking binnen de Duin- en Bollenstreek

Oktober 2012

Inleiding

In deze notitie wordt eerst een kort overzicht gegeven van de recente ontwikkelingen in de duin en bollenstreek. Ook wordt aangegeven wat de concrete vraag van de andere vijf Duin- en Bollenstreekgemeenten is voor wat betreft de strategische samenwerking. Een inhoudelijke voorzet wordt gegeven in de notitie Inbreng Katwijk Strategische samenwerkingsagenda binnen Holland Rijnland. Ten slotte is het bij samenwerking ook van belang om te bedenken onder welke condities de gemeente wil samenwerken en welke criteria we daarbij willen hanteren. Hiervoor is de nota verbonden partijen een goede leidraad. Deze nota bevat de kaders voor het beleid aangaande (het aangaan van nieuwe) participaties, vooral de condities waaronder het publiek belang is gediend met behartiging door verbonden partijen, de taken, verantwoordelijkheden en bevoegdheden van de verbonden partijen en de financiële voorwaarden. In de nota zijn ook criteria opgenomen (die samen de Meetlat Herijking Taakuitvoering vormen) om te bepalen of het zinvol en/of noodzakelijk is om een relatie met een verbonden partij aan te gaan of een verbonden partij op te richten.

Voorgeschiedenis

Over de bestuurlijke toekomst van de vijf bollenstreekgemeenten zaten de gemeenten Lisse, Hillegom, Noordwijkerhout, Noordwijk en Teylingen tot nog toe op één lijn. De gemeenten kozen niet voor een fusie maar voor een intensieve samenwerking tussen de vijf gemeenten. De vijf colleges hebben in april 2009 unaniem de noodzaak onderschreven om samen te werken en zo hun ambities beter te kunnen realiseren.

Op 15 november 2011 heeft het college van Noordwijk de nota “Bestuurlijke toekomst van Noordwijk; een nieuw perspectief” vastgesteld. In de nota worden verschillende samenwerkingsvarianten weergegeven waarmee de bestuurlijke en economische slagkracht van Noordwijk toekomstbestendig moet worden gemaakt. Er wordt een model geïntroduceerd waarin vier varianten met nieuwe beoordelingscriteria waarde vrij en zakelijk worden gewaardeerd, onder de kanttekening dat de politieke partijen deze criteria uiteraard anders kunnen waarderen. Er wordt hierbij uitgegaan van het huidige brede samenwerkingsverband van Noordwijk met de Bollenstreek en Katwijk. **Deze variant wordt als ‘nulpunt’** gezien en heeft volgens het college in korte tijd tot opmerkelijke resultaten geleid en is van groot gewicht voor de manier waarop de discussie ingestoken wordt. De driehoek Noordwijk, Katwijk en Teylingen wordt hierbij ook expliciet besproken en de meerwaarde voor Noordwijk wordt geduid.

Uit het onderzoek blijkt dat **alleen de ‘brede-fusievariant’ (fusie van Noordwijk, Noordwijkerhout, Hillegom, Lisse en Teylingen)** een hogere score kreeg dan de huidige situatie. De onderzoekers betogen daarom in hun rapport dat de gemeenteraad van Noordwijk verplicht is om deze variant nader te laten onderzoeken. Enkel een brede fusie met de Bollenstreek lijkt in potentie er op langere termijn beter in te slagen de bestuurlijke en economische slagkracht van Noordwijk in de regio te vergroten ten opzicht van de huidige brede samenwerking met de Bollenstreek en Katwijk.

De gemeente Noordwijk heeft vervolgens een verzoek gedaan aan de andere vier bollenstreekgemeenten om mee te werken aan een onderzoek naar de concrete voor- en nadelen van fusie tot één Bollenstreekgemeente. De gemeenten Hillegom, Lisse en Teylingen zijn hierop ingegaan. De gemeente Noordwijkerhout heeft aangegeven niet te willen meewerken aan het onderzoek omdat zij een fusie hoe dan ook uitsluit.

Eind augustus 2012 heeft bureau Berenschot het onderzoeksrapport over samenwerking tussen de gemeenten Teylingen, Noordwijk, Lisse en Hillegom aan deze gemeenten aangeboden. Het rapport laat meerdere, zeer gevarieerde mogelijkheden zien: van een samenwerking op ambtelijk niveau tot een volledige samenvoeging tot één gemeente. Een volledige fusie zou volgens het rapport de meeste voordelen opleveren, maar ook daar kleven nadelen aan. Het rapport biedt dus geen eensluidend antwoord voor de gemeenten. Op basis van de strategische opgaven van alle gemeenten afzonderlijk, alsmede hun bedrijfs- en dienstverleningsprofiel, kan niet worden gezegd dat Hillegom, Lisse, Noordwijk en/of Teylingen de zelfstandigheid zouden moeten verlaten. Zouden de gemeenten echter verdergaand willen samenwerken, dan is er (in termen van profiel, begroting, opgaven) een redelijke homogeniteit en mogelijk gelijk belang. In het rapport staat dat voor het verder benutten van de kansen die deze regio biedt, een verdergaande samenwerking dan nu het geval is, nodig is. Het bundelen van investeringskracht kan meer opleveren in de

streek en kan ook de impact van de streek als gesprekspartner voor de omgeving van deze regio vergroten. Ook kan dat verdere efficiencyvoordelen opleveren in de bedrijfsvoering.

Op 2 oktober 2012 hebben de vier raden van de gemeenten Noordwijk, Teylingen, Lisse en Hillegom afzonderlijk maar tegelijkertijd over de bevindingen in het rapport en dus de bestuurlijke toekomst gesproken. De uitkomst van die vergaderingen luidt kort samengevat dat intensivering van de samenwerking tussen de dorpen, inclusief Noordwijkerhout en Katwijk, op dit moment de voorkeur heeft boven een gemeentelijke herindeling. Alleen Lisse bleek al een stap verder dan de rest en koos in meerderheid wel voor fuseren. In die gemeente leeft bij de meeste gemeenteraadsleden de overtuiging dat de vorming van één krachtige Bollenstreekgemeente op termijn de beste optie is.

De gemeenteraad van Noordwijkerhout heeft vervolgens aangegeven de conclusies van andere gemeenteraden uit de streek te onderschrijven om te komen tot een plan van aanpak en/of bestuursopdracht over een gezamenlijke strategische agenda. Nu een fusie niet meer aan de orde is en omliggende gemeenten uitspraken hebben gedaan toe te willen werken naar intensievere samenwerking op strategische en uitvoerend niveau, heeft Noordwijkerhout de buurgemeenten laten weten om daarin van harte actief te participeren.

Half oktober heeft de Stuurgroep Bestuurlijke Toekomst Duin- en Bollenstreek (van de gemeenten Noordwijk, Teylingen, Lisse en Hillegom) teruggeblikt op de resultaten van de raadsvergaderingen van 2 oktober in de verschillende gemeenten. Ook de gemeente Noordwijkerhout is bij deze bijeenkomst aangeschoven, ondanks het feit dat deze gemeente niet heeft meegedaan aan het onderzoek naar de bestuurlijke toekomst van de Duin- en Bollenstreek.

De stuurgroep constateert dat er een breed draagvlak is voor verregaande samenwerking tussen de vijf gemeenten op vijf strategische beleidsonderwerpen, namelijk economie & toerisme, ruimtelijke ontwikkeling, infrastructuur, sociale zaken & welzijn en openbare orde & veiligheid.

Vraag vanuit de bollengemeenten

De stuurgroep heeft besloten om nog dit jaar de gemeenteraden van Teylingen, Noordwijk, Lisse, Hillegom, Noordwijkerhout en Katwijk uit te nodigen voor een werkconferentie. Tijdens de werkconferentie bespreken **de raadsleden op basis van zogenaamde 'positionpapers', die door de vakwethouders uit de gemeenten zijn** samengesteld, de kaders voor verdergaande en vergaande samenwerking op genoemde beleidsonderwerpen. De raadsleden kunnen aangeven welke samenwerkingsactiviteiten zij nodig vinden en welke resultaten dit moet opleveren. De colleges kunnen na de werkconferentie aan de slag om de resultaten van de raadsconferentie verder uit te werken in concrete plannen van aanpak.

Het feit dat Katwijk nu ook wordt uitgenodigd heeft te maken met het feit dat er op dit moment al sprake is van een aantal strategische samenwerkingsverbanden met name met Noordwijk en Teylingen en samenwerkingen waar Lisse, Hillegom en Noordwijkerhout bij zijn betrokken.

Standpunt college Katwijk

Het is voor Katwijk een logische stap om aan te haken bij een verkenning van een intensivering van de samenwerking tussen de zes gemeenten in de Duin- en Bollenstreek. Het is namelijk belangrijk om betrokken te zijn bij de verder ontwikkeling van de samenwerkingsverbanden waarin we al participeren. Het standpunt van de gemeente Katwijk voor wat betreft samenwerking met andere gemeenten is dat geldt dat wij geïnteresseerd zijn in iedere vorm van samenwerking die leidt tot meer kwaliteit en/of efficiency in dienstverlening. Dit geldt dus ook voor de samenwerking binnen de Duin- en Bollenstreek. Wij hebben geen fusie voor ogen dus geen exclusiviteit in de samenwerking. Bij het aangaan van een samenwerkingsovereenkomst moeten zakelijke afspraken worden gemaakt over de uittreding van een of meer gemeenten of opheffing van de overeenkomst. De essentie is dat vooraf wordt geregeld hoe de financiële gevolgen bij uittreding of opheffing worden geregeld.

Zaaknummer : 2011-13361
Programma : verbonden partijen
Onderwerp : Nota verbonden partijen

Katwijk, 28 juni 2011

Inleiding

Volgens de Financiële verordening gemeente Katwijk 2009, artikel 19 biedt het college eenmaal in de vier jaar een nota Verbonden partijen aan de raad aan. De vorige nota is op 24 mei 2007 vastgesteld. De gewijzigde onderdelen in deze nota zijn gearceerd.

De nota bevat de kaders voor het beleid aangaande (het aangaan van nieuwe) participaties, vooral de condities waaronder het publiek belang is gediend met behartiging door verbonden partijen, de taken, verantwoordelijkheden en bevoegdheden van de verbonden partijen en de financiële voorwaarden. Dit is belangrijk omdat een verbonden partij vaak beleid uitvoert dat volgens een wettelijke bepaling een taak van de gemeente is. Wel is en blijft de gemeente verantwoordelijk voor het realiseren van de beoogde doelstellingen van de programma's.

In de Financiële verordening staat verder dat van elk van de verbonden partijen wordt weergegeven:

- het bestuurlijk belang (de zeggenschap van de gemeente);
- het openbaar belang;
- het financieel belang;
- het financieel resultaat;
- het eigen vermogen;
- de solvabiliteit.

Verder is in het Collegewerkplan 2010-2014 opgenomen dat wij als grotere gemeente in het gebied onze verantwoordelijkheid willen nemen om samen met de andere gemeenten bovenlokale zaken op te pakken. Ook hierbij is een Nota verbonden partijen van belang.

Als definitie wordt aangehouden: "een verbonden partij is een privaatrechtelijke of publiekrechtelijke organisatie waarin de gemeente een bestuurlijk én een financieel belang heeft". Onder een bestuurlijk belang wordt verstaan een zetel in het bestuur of het hebben van stemrecht. Met een financieel belang wordt bedoeld dat de gemeente middelen ter beschikking stelt die ze kwijt is in het geval van faillissement en/of waarvoor de gemeente aansprakelijk is indien de verbonden partij haar verplichtingen niet nakomt.

Onder het begrip 'verbonden partij' vallen onder andere deelnemingen in vennootschappen, openbare lichamen op grond van de Wet gemeenschappelijke regelingen, stichtingen en verenigingen.

In de nota wordt op de verschillende soorten verbonden partijen en het aangaan, onderhouden, wijzigen en beëindigen van een relatie met een verbonden partij ingegaan. In de bijlage is een overzicht opgenomen van de verbonden partijen van de gemeente Katwijk.

Beoogd resultaat

Vastgestelde kaders voor het beleid aangaande participaties, vooral de condities waaronder het publiek belang is gediend met behartiging door verbonden partijen, de taken, verantwoordelijkheden en bevoegdheden van de verbonden partijen en de financiële voorwaarden.

Argumenten

- 1.1 *De nota geeft kaders voor beleid aangaande (het aangaan van nieuwe) participaties;*
- 1.2 *In artikel 19 van de door de gemeenteraad vastgestelde Financiële verordening staat dat het college de raad eenmaal in de vier jaar een (bijgestelde) nota verbonden partijen aanbiedt;*
- 1.3 *In de bijlage van de nota wordt een overzicht gegeven van de partijen waarmee de gemeente Katwijk op dit moment verbonden is.*

Kanttekeningen

geen

Middelen

geen

Commissie

In overleg met de commissie Bestuur zijn twee wijzigingen doorgevoerd.

1. In de bijlage zijn de onderdelen “Doel” en “Mogelijkheden uittreden” toegevoegd.
2. De financiële gegevens in de bijlage zijn gecontroleerd en indien mogelijk geactualiseerd.

Ambtshalve zijn ook twee wijzigingen doorgevoerd:

1. In de nota is op pagina 6 het stukje tekst over het overdragen van het heffen van belastingen van *Openbaar lichaam en gedelegeerde bevoegdheden* (punt 1) naar *Gemeenschappelijk orgaan* verplaatst.
2. Er zijn twee verbonden partijen in de bijlage toegevoegd, namelijk samenwerkingsovereenkomst sociale recherche Zuid-Holland Noord en de gemeenschappelijke regeling GGZ subsidies.

Alle wijzigingen zijn grijs gearceerd.

Uitvoering

Na vaststelling van de nota verbonden partijen kan de gemeente Katwijk bij het aangaan, onderhouden, wijzigen en beëindigen van een relatie met een verbonden partij de participaties toetsen aan de kaders die in de nota zijn weergegeven.

Bijlage(n)

1. Nota verbonden partijen gemeente Katwijk juni 2011

Burgemeester en wethouders van Katwijk,
De secretaris De burgemeester

Raadsbesluit

Zaaknummer : 2011-13361
Programma : verbonden partijen
Onderwerp : Nota verbonden partijen

De raad van de gemeente Katwijk;
gelezen het voorstel van burgemeester en wethouders van Katwijk van 28 juni 2011;
gelet op artikel 19 van de Financiële verordening gemeente Katwijk 2009;

B E S L U I T :

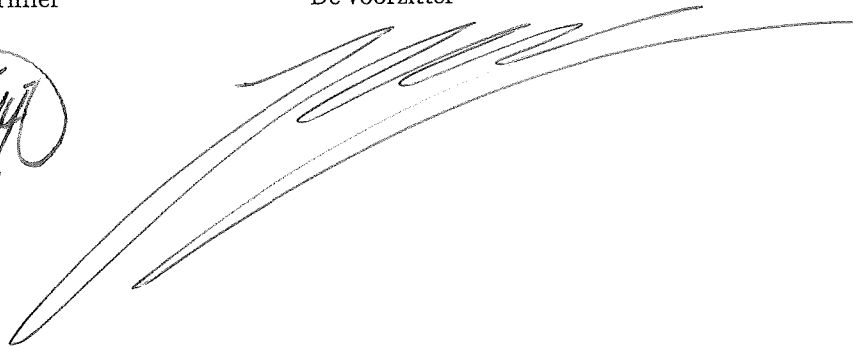
de nota verbonden partijen vast te stellen.

Aldus vastgesteld door de raad van de gemeente Katwijk
in zijn openbare vergadering van 29 september 2011.

De griffier



De voorzitter



Nota verbonden partijen

Gemeente Katwijk

juni 2011

Inhoudsopgave

1. Inleiding.....	3
1.1 Algemeen.....	3
1.2 Definitie	3
2. Het aangaan van een relatie met een verbonden partij	5
2.1 Algemeen	5
2.2. Publiekrechtelijk verbonden partijen	5
<i>Algemeen</i>	5
<i>Soorten publiekrechtelijke verbonden partijen</i>	6
2.3 Privaatrechtelijk verbonden partijen	7
<i>Algemeen</i>	7
<i>Soorten privaatrechtelijke verbonden partijen</i>	7
2.4 De keuze voor een samenwerkingsrelatie	8
3. Het onderhouden van een relatie met een verbonden partij.....	11
3.1 Algemeen	11
3.2 Risico's verbonden partijen.....	11
3.3 Goed bestuur	13
3.4 Toezicht	16
4. Het wijzigen en beëindigen van een relatie met een verbonden partij	19
4.1 Algemeen	19
4.2 Gemeenschappelijke regeling	19
4.3 Vennootschap	19
4.4 Stichting	19
Bijlage 1 Overzicht verbonden partijen.....	21
1.1 Publiekrechtelijk verbonden partijen	21
1.2 Privaatrechtelijke verbonden partijen	25

1. Inleiding

1.1 Algemeen

Volgens de Financiële verordening gemeente Katwijk 2009, artikel 19 biedt het college eenmaal in de vier jaar een nota Verbonden partijen aan de raad aan. De vorige nota is op 24 mei 2007 vastgesteld. De gewijzigde onderdelen in deze nota zijn **gearceerd**.

De nota bevat de kaders voor het beleid aangaande participaties, vooral de condities waaronder het publiek belang is gediend met behartiging door verbonden partijen, de taken, verantwoordelijkheden en bevoegdheden van de verbonden partijen en de financiële voorwaarden. Dit is belangrijk omdat een verbonden partij vaak beleid uitvoert dat volgens een wettelijke bepaling een taak van de gemeente is. Wel is en blijft de gemeente verantwoordelijk voor het realiseren van de beoogde doelstellingen van de programma's.

In de Financiële verordening staat verder dat van elk van de verbonden partijen wordt weergegeven:

- het bestuurlijk belang (de zeggenschap van de gemeente);
- het openbaar belang;
- het financieel belang;
- het financieel resultaat;
- het eigen vermogen;
- de solvabiliteit.

Artikel 19 Verbonden partijen, Financiële verordening gemeente Katwijk 2009

1. Het college biedt eenmaal in de vier jaar een nota verbonden partijen aan.
2. De nota bevat de kaders voor het beleid aangaande (het aangaan van nieuwe) participaties met name de condities waaronder het publiek belang is gediend met behartiging door verbonden partijen, de taken, verantwoordelijkheden en bevoegdheden van de verbonden partijen en de financiële voorwaarden.
3. Van elk van de verbonden partijen wordt voorts weergegeven het openbaar belang, het eigen vermogen, de solvabiliteit, het financieel resultaat en het financieel belang en de zeggenschap van de gemeente.

Verder is in het Collegewerkplan 2010-2014 opgenomen dat wij als grotere gemeente in het gebied onze verantwoordelijkheid willen nemen om samen met de andere gemeenten bovenlokale zaken op te pakken. Ook hierbij is een Nota verbonden partijen van belang.

1.2 Definitie

Een verbonden partij is een privaatrechtelijke of publiekrechtelijke organisatie waarin de gemeente een bestuurlijk én een financieel belang heeft¹. Onder een bestuurlijk belang wordt verstaan een zetel in het bestuur of het hebben van stemrecht. Met een financieel belang wordt bedoeld dat de gemeente middelen ter beschikking stelt die ze kwijt is in het geval van faillissement en/of waarvoor de gemeente aansprakelijk is indien de verbonden partij haar verplichtingen niet nakomt.

Onder het begrip 'verbonden partij' vallen onder andere deelnemingen in vennootschappen, openbare lichamen op grond van de Wet gemeenschappelijke regelingen, stichtingen en verenigingen. Verbonden partijen zijn onder te verdelen in publiekrechtelijke- en privaatrechtelijke verbonden partijen.

¹ Deze definitie is ontleend aan artikel 1, leden b, c en d van het Besluit begroting en verantwoording provincies en gemeenten.

Op de verschillende soorten verbonden partijen en het aangaan, onderhouden, wijzigen en beëindigen van een relatie met een verbonden partij wordt hierna verder ingegaan. In de bijlage is een overzicht opgenomen van de verbonden partijen van de gemeente Katwijk.

2. Het aangaan van een relatie met een verbonden partij

2.1 Algemeen

Gemeenten kunnen om diverse redenen een relatie met een andere partij willen aangaan. Dat kan te maken hebben met het willen behalen van schaalvoordelen of het spreiden van risico's. In een enkel geval is het gewoon verplicht, zoals bij de regionale brandweer.

Algemeen kan gezegd worden dat het oprichten van een verbonden partij de volgende voordelen kan bieden:

1. *Efficiency/doelmatigheidsvoordelen*
Dit kan ontstaan door bijvoorbeeld samen met enkele andere gemeenten een sociale werkplaats te exploiteren, samen afvalinzameling te organiseren enz. Grotere organisaties hebben de potentie om efficiënter te kunnen werken. Dit is ook de meest voorkomende reden om een gemeentelijke taak onder te brengen in een verbonden partij.
2. *Risicospreiding*
Dit kan bewerkstelligd worden door (financiële) risico's met andere partijen te delen.
3. *Bestuurlijke kracht en effectiviteit*
De deelnemers staan samen sterker ten opzichte van hun omgeving.
4. *Kennisvoordeel*
Een gemeente kan gebruik maken van kennis en expertise die zij zelf niet in huis heeft.
5. *Katalysatorfunctie*
De gemeente brengt samen met andere (semi)publieke en private organisaties activiteiten op gang die zonder de initiërende rol van de gemeente niet of veel moeilijker van de grond zouden komen.

In dit hoofdstuk wordt aangegeven welke vormen van verbonden partijen er zijn en welke overwegingen meespelen bij het aangaan van een relatie met een verbonden partij.

2.2. Publiekrechtelijk verbonden partijen

Algemeen

Bij publiekrechtelijke verbonden partijen gaat het vooral om gemeenschappelijke regelingen. Gemeenschappelijke regelingen ontstaan in principe op vrijwillige basis. Voor sommige taken heeft de wetgever verplichte samenwerking opgelegd (zoals de regionale brandweer). Gemeenschappelijke regelingen worden aangegaan op basis van de Wet gemeenschappelijke regelingen (Wgr).

In artikel 1 van de Wgr staan bepalingen over het oprichten van een publiek rechtspersoon. De belangrijkste bepaling is dat er drie bestuursorganen zijn die een gemeenschappelijke regeling kunnen aangaan: gemeenteraden, colleges van burgemeester en wethouders en burgemeesters, ieder voor zover het de eigen bevoegdheden betreft. Ook is bepaald dat de colleges en burgemeesters pas een regeling kunnen treffen na toestemming van de gemeenteraden.

Artikel 1 Wet gemeenschappelijke regelingen

1. De raden, de colleges van burgemeester en wethouders en de burgemeesters van twee of meer gemeenten kunnen afzonderlijk of tezamen, ieder voor zover zij voor de eigen gemeente bevoegd zijn, een gemeenschappelijke regeling treffen ter behartiging van een of meer bepaalde belangen van die gemeenten.
2. De colleges van burgemeester en wethouders en de burgemeesters gaan niet over tot het treffen van een regeling dan na verkregen toestemming van de gemeenteraden. De toestemming [door de gemeenteraad] kan slechts worden onthouden wegens strijd met het recht of het algemeen belang.
3. Onder het treffen van een regeling wordt in dit artikel mede verstaan het wijzigen van, het toetreden tot en het uittreden uit een regeling.

In de Wgr staan verschillende vormen van gemeenschappelijke regelingen. Deze variëren van licht (weinig wettelijke bepalingen waaraan moet worden voldaan) tot zwaar (uitgebreide wettelijke voorschriften) en kunnen voor samenwerking op diverse terreinen worden gebruikt.

De gemeenschappelijke regeling regelt de vertegenwoordiging van de deelnemende gemeenten. Veelal is in de gemeenschappelijke regeling opgenomen dat de gemeenteraden een of meerdere lid/leden voor het algemeen bestuur van een gemeenschappelijke regeling kiezen. Uit de gekozen leden voor het algemeen bestuur van de gemeenschappelijke regeling kiest het algemeen bestuur een dagelijks bestuur.

Samenwerkingsverbanden die zijn aangegaan op basis van de Wgr, bieden de gemeenteraden van de deelnemende gemeenten vaak de mogelijkheid hun gevoelens kenbaar te maken. Dit is in ieder geval bij de behandeling van de begroting of begrotingswijzigingen van de gemeenschappelijke regeling (art. 35 Wgr). Het kenbaar maken van de gevoelens is iets anders dan goedkeuren. De gemeenteraad heeft bij een gemeenschappelijke regeling geen mogelijkheid om niet akkoord te gaan met een overlegde begroting. Dit is zo opgenomen in de Gemeentewet. Bijdragen aan gemeenschappelijke regelingen zijn zogenaamde verplichte uitgaven voor een gemeente. De bijdragen aan een gemeenschappelijke regeling moeten in de begroting van de gemeente zijn opgenomen. Is dit niet het geval of is niet de volle bijdrage in de begroting opgenomen, dan volgt een aanschrijving van de provincie.

Soorten publiekrechtelijke verbonden partijen

De volgende publiekrechtelijke verbonden partijen zijn mogelijk:

1. Openbaar lichaam (artikel 8, lid 1 Wgr)

Een openbaar lichaam heeft rechtspersoonlijkheid en functioneert in feite op dezelfde manier als een gemeente of provincie, behalve dat er sprake is van een monistisch bestuur en dat er geen rechtstreeks gekozen volksvertegenwoordiging is. Het bestuur bestaat uit een algemeen bestuur, een dagelijks bestuur en een voorzitter.

De bevoegdheden van een openbaar lichaam kunnen in drie categorieën worden onderverdeeld:

1. **Gedelegeerde bevoegdheden:** gemeentebesturen kunnen in beginsel alle bevoegdheden van regeling en bestuur waarover zij beschikken, overdragen aan een openbaar lichaam, met dien verstande dat aan het bestuur van het openbaar lichaam niet de bevoegdheid kan worden overgedragen andere belastingen te heffen dan de belasting bedoeld in artikel 228 van de Gemeentewet, de rioolheffing bedoeld in artikel 228a van de Gemeentewet, de rechten bedoeld in artikel 229 van de Gemeentewet, de rechten waarvan de heffing krachtens andere wetten dan de Gemeentewet geschiedt en de belasting, bedoeld in artikel 15.33 van de Wet milieubeheer.
2. **Bevoegdheden als rechtspersoon:** een openbaar lichaam kan elke rechtshandeling verrichten, mits het aansluit bij het doel waarvoor het openbaar lichaam is ingesteld. De deelnemende gemeenten kunnen in de regeling voorwaarden stellen bij de uitoefening van die bevoegdheden.
3. **Afgeleide bevoegdheden:** regels die gelden voor de uitoefening op en de interne verdeling over bestuursorganen van aan het openbaar lichaam gedelegeerde bevoegdheden en de bevoegdheden van het openbaar lichaam als rechtspersoon, zijn dezelfde als die gelden voor de deelnemende gemeente als drager van die bevoegdheden (artikel 33 Wgr).

Een voorbeeld van een openbaar lichaam waarin de gemeente Katwijk participeert, is Holland Rijnland.

2. Gemeenschappelijk orgaan (artikel 8, lid 2 Wgr)

Zoals de naam al aangeeft, is hier maar sprake van één orgaan. Deze vorm van gemeenschappelijke regeling heeft ook geen rechtspersoonlijkheid en heeft geen eigen ambtenaren in dienst. Ambtelijke ondersteuning moet komen van (een van) de deelnemers. Aan het bestuur van het gemeenschappelijk orgaan kunnen bevoegdheden worden overgedragen, met dien verstande dat aan het gemeenschappelijk orgaan niet de bevoegdheid kan worden overgedragen belastingen te heffen of anderszins algemeen verbindende voorschriften te geven. Het gemeenschappelijke orgaan "Raad van Toezicht" Openbaar Basisonderwijs

Duin- & Bollenstreek is een voorbeeld van een gemeenschappelijk orgaan waarin de gemeente Katwijk participeert.

3. Centrumgemeenteconstructie (artikel 8, lid 3 Wgr)

In deze situatie treedt een bestuursorgaan of ambtenaar van een van de deelnemers op namens een andere deelnemer, op basis van een mandaatverhouding. De expertise die nodig is voor het uitvoeren van een taak, kan dan bij één gemeente geconcentreerd worden die de andere gemeenten vertegenwoordigt. De andere gemeenten die deelnemen, behouden hun verantwoordelijkheid voor de beslissingen die de centrumgemeente neemt. De samenwerking op het terrein van de Sociale Recherche in de regio Zuid-Holland Noord is bijvoorbeeld een centrumgemeenteconstructie. Hierbij voert de gemeente Leiden voor de gemeente Katwijk de bestrijding van de sociale zekerheidsfraude uit.

Artikel 8 Wet gemeenschappelijke regelingen

1. Bij de regeling kan een openbaar lichaam worden ingesteld. Het openbaar lichaam is rechtspersoon.
2. In daarvoor bijzonder in aanmerking komende gevallen kan bij de regeling, in plaats van een openbaar lichaam, een gemeenschappelijk orgaan worden ingesteld.
3. In de regeling kan worden bepaald dat daarin omschreven bevoegdheden van bestuursorganen of van ambtenaren van aan de regeling deelnemende gemeenten worden uitgeoefend door bestuursorganen, onderscheidenlijk door ambtenaren van een der deelnemende gemeenten.

2.3 Privaatrechtelijke verbonden partijen

Algemeen

Bij privaatrechtelijke verbonden partijen gaat het vooral om vennootschappen en stichtingen. In artikel 160 lid 2 van de Gemeentewet staan bepalingen over het oprichten van en deelnemen in stichtingen, maatschappen, vennootschappen, verenigingen en coöperaties en onderlinge waarborgmaatschappijen. De belangrijkste bepaling is dat de deelneming aan zo'n partij het openbaar belang behartigt. Burgemeester en wethouders nemen hierover pas een besluit nadat de raad hierover is gehoord.

Artikel 160 lid 2 Gemeentewet

Het college besluit slechts tot de oprichting van en de deelneming in stichtingen, maatschappen, vennootschappen, verenigingen, coöperaties en onderlinge waarborgmaatschappijen, indien dat in het bijzonder aangewezen moet worden geacht voor de behartiging van het daarmee te dienen openbaar belang. Het besluit wordt niet eerder genomen dan nadat de raad een ontwerpbesluit is toegezonden en in de gelegenheid is gesteld zijn wensen en bedenkingen van het college te brengen.

Soorten privaatrechtelijke verbonden partijen

De onderstaande privaatrechtelijke verbonden partijen zijn mogelijk.

1. Vennootschap (NV en BV)

Naamloze vennootschappen zijn organisaties met een in overdraagbare (verhandelbare) aandelen verdeeld maatschappelijk kapitaal. Besloten vennootschappen zijn organisaties met een in niet-overdraagbare aandelen verdeeld maatschappelijk kapitaal. Er is een directie die de onderneming bestuurt, een raad van commissarissen die daar toezicht op houdt en aandeelhouders die eigenaar van de vennootschap zijn. Momenteel participeert de gemeente Katwijk in een beperkt aantal vennootschappen waaronder de NV Bank Nederlandse Gemeenten en de NV Dunea.

2. Stichtingen

Een stichting is een privaatrechtelijke rechtspersoon en wordt opgericht bij notariële akte. Een stichting heeft een bestuur voor de dagelijkse leiding. Zij kent een ideëel doel en kan geen uitkeringen doen aan de bestuursleden. Alleen het ideële of sociale doel, zoals beschreven in de doelstelling van de stichting, komt voor uitkering in aanmerking. Er is geen controlerend mechanisme. Bestuurders worden niet gecontroleerd

door een vereniging van aandeelhouders of een ledenvergadering, tenzij hierover in de statuten iets is geregeld. Een voorbeeld van een stichting waarin de gemeente Katwijk deelneemt, is de Stichting Marketing Katwijk.

3. Verenigingen

De vereniging wordt opgericht bij notariële akte. De gezamenlijke leden kiezen en controleren het verenigingsbestuur uit hun midden. Ieder lid is hoofdelijk aansprakelijk. De Algemene ledenvergadering bepaalt het beleid van de vereniging. De leden van een vereniging hebben de vrijheid om zonder nadere voorwaarden uit te treden. Dat is een risico voor de continuïteit van de vereniging. De gemeente Katwijk is onder andere lid van de Vereniging van Nederlandse Gemeenten (VNG).

4. Publiek Private Samenwerking

Publiek Private Samenwerking (PPS) is een wijze om beleidsdoelen te realiseren door middel van samenwerking met marktpartijen. Dit kan zijn in de vorm van bijvoorbeeld stichtingen, verenigingen, vennootschappen onder firma (VOF) en samenwerkingsovereenkomsten. Dit kan een meerwaarde opleveren ten aanzien van het benutten van kennis en expertise van andere partijen, en ten aanzien van het spreiden van risico's. Ook kan het leiden tot een efficiëntere uitvoering van plannen en projecten. Een voorbeeld van een PPS-constructie waarin de gemeente Katwijk deelneemt, is de Stichting Marketing Katwijk.

2.4 De keuze voor een samenwerkingsrelatie

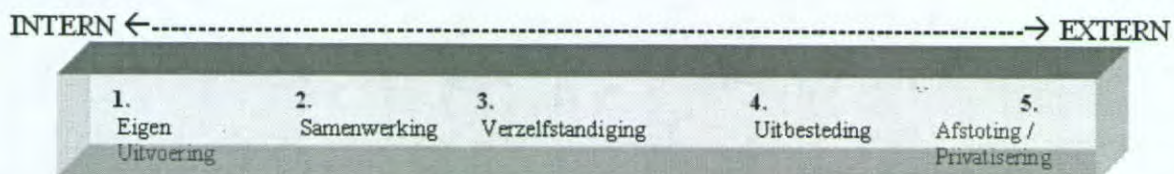
Om te bepalen of het zinvol en/of noodzakelijk is om een relatie met een verbonden partij aan te gaan of een verbonden partij op te richten, zijn een aantal criteria opgenomen die samen de Meetlat Herijking Taakuitvoering vormen. De meetlat is overgenomen uit het eindrapport "Scherp aan de wind" van januari 2011. Op basis van de meetlat kan de afweging worden gemaakt wat de gemeente zelf doet c.q. door anderen laat organiseren. De meetlat is gehanteerd bij de ZUS projecten (Zelf doen, Uitbesteden of Samenwerken). De criteria zijn te hanteren voor nieuwe en bestaande taken van de gemeente. Ook zijn ze toe te passen bij het beoordelen van een bestaande relatie met een verbonden partij.

De toepassing van de criteria leidt tot de volgende keuzes:

- wel/niet verantwoordelijk blijven?
- als de gemeente wel verantwoordelijk blijft: wel of niet zelf uitvoeren?

Er wordt bekeken gekeken of activiteiten/taken op afstand kunnen worden geplaatst en wat de gevolgen zijn van het op afstand plaatsen van die activiteiten/taken. Hierbij gaat het om de vraag in welke mate de ambtelijke en/of bestuurlijke verantwoordelijkheden bij op afstand plaatsen nog hun eindverantwoordelijkheid kunnen blijven waarmaken.

De manier waarop taken op afstand worden gezet en de daarbij behorende mate van eigen betrokkenheid vanuit de gemeentelijke organisatie zijn te plaatsen op een glijdende schaal:



Een keuze op deze schaal is onderdeel van het afwegingstraject die kan worden gemaakt wanneer eerst een aantal principiële keuze over op afstand te zetten activiteiten/taken zijn genomen.

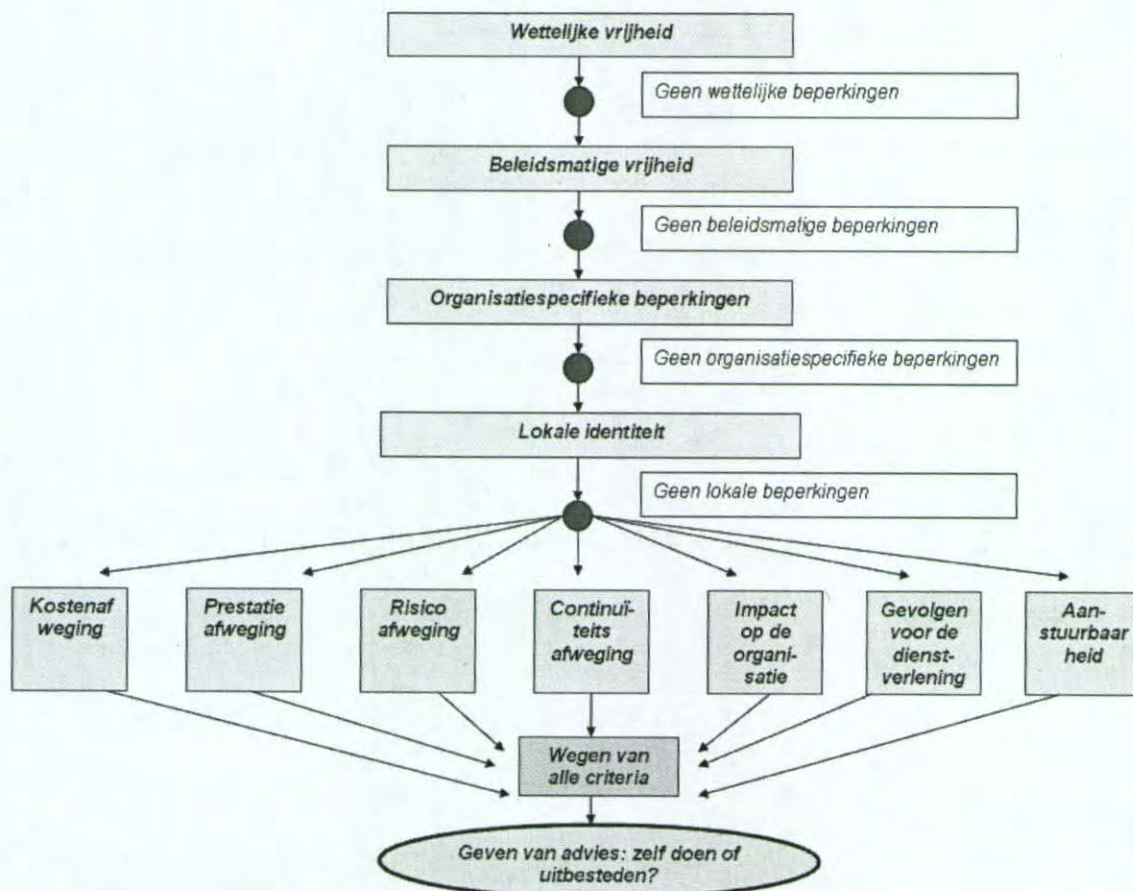
Hieronder staan de criteria:

Wettelijke vrijheid	Wetgeving beperkt enigszins de mate van vrijheid om activiteiten uit te besteden. Als de wet bepaalt dat de gemeente bepaalde activiteiten zelf moet uitvoeren, stopt de toetsing.
Beleidsmatige vrijheid	Zijn er bestuurlijke afspraken en/of lopende contracten die de mate van vrijheid beperken bij de bepaling of activiteiten kunnen worden uitbesteed? Als het antwoord op deze vraag 'ja' is, kan de toetsing worden gestaakt.
Organisatiespecifieke beperkingen	Zijn de uit te voeren activiteiten organisatiespecifiek? Hiermee wordt bedoeld dat bepaalde activiteiten uniek kunnen zijn voor de gemeente. Zo kunnen situaties zich voordoen waarin vrijwel geen marktpartijen beschikbaar zijn waaraan de activiteit zou kunnen worden uitbesteed.
Kostenafweging	Wat zijn de kosten van zelf uitvoeren van de activiteit versus de kosten bij (deels) uitbesteden van de activiteit? Bij dit criterium gaat het om de vraag of (deels) uitbesteden van de activiteit naar verwachting tot lagere kosten zou leiden dan zelf doen. Bij de beoordeling moeten daarom de kosten van zelf doen worden afgezet tegen de kosten van (deels) uitbesteden.
Prestatieafweging	Wat zijn de prestaties en het serviceniveau dat Katwijk verlangt van de betreffende activiteit? En is dat met uitbesteding te realiseren? Aandachtspunten daarbij: <ul style="list-style-type: none"> • Regie over prestaties • Kwaliteit/prijs-verhouding • Productvernieuwing • Leveringsbetrouwbaarheid • Leverings-flexibiliteit • Veiligheids-niveau • Communicatie
Risicoafweging	Welke (extra) risico's loopt Katwijk als een activiteit wordt uitbesteed? Aan de hand van een risicoanalyse worden deze in beeld gebracht
Continuïteitsafweging	Wat zijn de gevolgen voor de continuïteit van het uit te besteden onderdeel? In hoeverre is deze door de leverancier gewaarborgd? Aandachtspunten daarbij: <ul style="list-style-type: none"> • Continuïteit van de organisatie • Behoud van kennis • Behoud van prestatie • Behoud van kostenniveau
Impact op de organisatie (Dit criterium is minder objectief en geeft antwoord op de vraag of de gemeente de activiteit wil uitbesteden.)	<ul style="list-style-type: none"> • Verandert het imago van Katwijk? (bij zelf doen? Bij uitbesteden?) • Is sprake van goed werkgeverschap? • Geldt er een functieverandering voor medewerkers? (bij zelf doen? bij uitbesteden?) • Zijn er additionele opleidingseisen? (bij zelf doen? Bij uitbesteden?) • Verandert de cultuur binnen de organisatie? (bij zelf doen? Bij uitbesteden?) • Dient personeel aangenomen te worden? (bij zelf doen? Bij uitbesteden?) • Verandert het investeringsrisico van de organisatie? (bij zelf doen? bij uitbesteden?) • Wordt de organisatie flexibeler? (bij zelf doen? bij uitbesteden?) • Dient personeel uitgeplaatst te worden? (bij zelf doen? Bij uitbesteden?)
Gevolgen voor de dienstverlening	Wat zijn de gevolgen voor de dienstverlening aan de klant?
Mate van	Bestaat er voldoende greep op de realisatie van het gewenste

aanstuurbaarheid	eindproduct?
Binding met gemeentelijke rol	Met name het college kan het wenselijk vinden om sommige activiteiten uit oogpunt van (waarborging van) de gemeentelijke identiteit/het imago van Katwijk niet uit te besteden.

De meetlat gaat uit van de politiek-bestuurlijk mogelijkheden en wenselijkheden voor de gemeente, maar er zijn ook andere factoren die van invloed zijn. Met name de (Europese) regels voor staatssteun en aanbesteding zijn relevant. Dat geldt ook voor de fiscale regels op het gebied van vennootschapsbelasting en BTW.

Het afwegingsproces om de taken te beoordelen kent een aantal stappen die in een logische volgorde moeten worden gezet. Alle elementen zijn van belang, niet voor iedere taak zullen alle vragen even gedetailleerd beantwoord te worden. Als laatste overweging komt de vraag aan de orde of "binding met de gemeentelijke rol" aan de orde is, waarbij dan kan worden afgewogen welke prijs de politiek daarvoor over heeft. Dan is tevens duidelijk of de organisatie de taken niet zelf efficiënter kan uitvoeren, waardoor het voordeel voor de gemeente zelf is en niet wegvloeit naar andere partijen. Uiteindelijk rest de afweging "wel/niet op afstand zetten" (zie het schema hieronder).



3. Het onderhouden van een relatie met een verbonden partij

3.1 Algemeen

Mogelijkheden voor het realiseren van doelstellingen zijn het inzetten van een verbonden partij of het geven van subsidie. Wanneer het doel is activiteiten te laten uitvoeren die nodig zijn om de door de raad bepaalde doelstellingen te realiseren, is het aansturen van een verbonden partij of gesubsidieerde instelling de bevoegdheid van het college van burgemeester en wethouders. Het gaat immers alleen om de uitvoering van beleid, dat eerder al door de raad is vastgesteld.

De raad heeft een kaderstellende rol bij het vaststellen van de doelstellingen op de diverse gemeentelijke beleidsterreinen en het algemene beleid over verbonden partijen. Dat zijn tevens de gebieden waarop de raad het college controleert: worden de doelen gehaald en wanneer maakt de gemeente gebruik van een verbonden partij. Het college houdt zich bezig met de bedrijfsvoering van een verbonden partij en de raad controleert of het college die taak goed uitvoert. Meer concreet: als een verbonden partij in moeilijkheden komt, dan heeft de raad uiteraard het recht het college te vragen hoe het is omgesprongen met het toezicht.

Omwille van het vermijden van conflicterende belangen is het niet gewenst dat zittende raadsleden deel uitmaken van een orgaan van een verbonden partij, zoals een directie, bestuur, raad van toezicht of raad van commissarissen. Hierdoor wordt vermeden dat bijvoorbeeld een raadslid op het ene moment de belangen van een verbonden partij behartigt als bestuurslid en het volgende moment als raadslid het college aan de tand voelt over de relatie met deze verbonden partij. Wellicht dat de betreffende persoon in staat is deze rollen te scheiden, voor de buitenwereld zal dat vaak niet het geval zijn.

Bij gemeenschappelijke regelingen is wettelijk vastgelegd dat raads- en collegeleden in het bestuur kunnen zitten.

In dit hoofdstuk wordt ingegaan op het onderhouden van een relatie met een verbonden partij.

3.2 Risico's verbonden partijen

De risico's van verbonden partijen voor gemeenten zijn in twee dimensies te onderscheiden, namelijk financiële en bestuurlijk-organisatorische risico's. Bij het aangaan van nieuwe deelnames aan verbonden partijen moeten deze risico's in de overweging worden meegenomen.

Bij de gemeentelijke vertegenwoordiging van een verbonden partij kan zich een aantal knelpunten voordoen:

1. Verbonden partijen confronteren de gemeenten met (onverwachte) financiële tekorten.

Als de gemeente deelneemt in een vennootschap en de vennootschap gaat failliet, dan is de gemeente in elk geval haar kapitaal in aandelen kwijt. Als een gemeente deelneemt aan een gemeenschappelijke regeling, dan zal zij moeten bijdragen aan het afdekken van eventuele exploitatiekosten. Hoe groot de risico's zijn, is afhankelijk van onder meer de vorm van de verbonden partij, de omvang van het belang van de gemeente in de verbonden partij en de precieze afspraken die er zijn gemaakt.

2. Doelstellingen, taken en activiteiten van verbonden partijen zijn onduidelijk of verbonden partijen realiseren de taken, doelstellingen, prestaties e.d. niet.

3. Ongewenste belangenverstrengeling

Belangenverstrengeling kan optreden als de gemeente in meerdere rollen met een verbonden partij te maken heeft. Hierbij kan gedacht worden aan de rol van vergunningverlener, handhaver van de wet- en regelgeving, subsidieverlener of opdrachtgever. Deze relaties kunnen door elkaar heen gaan lopen. De

eventueel hieruit voortvloeiende (schijn van) belangenverstrengeling kan negatieve consequenties hebben voor de persoon van de gemeentelijke vertegenwoordiger en voor het bestuurlijke imago van de gemeente als geheel.

4. Onheldere positie van de gemeentelijke vertegenwoordiger

Een vertegenwoordiger van de gemeente heeft een eigen verantwoordelijkheid voor het belang van de verbonden partij. Artikel 169 van de Gemeentewet zegt dat de leden van het college van burgemeester en wethouders afzonderlijk en als geheel aan de raad verantwoording schuldig zijn voor het door hen gevoerde bestuur. Anders gezegd: individuele leden van het college van burgemeester en wethouders hebben een publieke en geen private verantwoordelijkheid.

Artikel 169 Gemeentewet

1. Het college en elk van zijn leden afzonderlijk zijn aan de raad verantwoording schuldig over eht door het college gevoerde bestuur.
2. Zij geven de raad alle inlichtingen die de raad voor de uitoefening van zijn taak nodig heeft.
3. Zij geven de raad mondeling of schriftelijk de door een of meer leden gevraagde inlichtingen, tenzij het verstrekken ervan in strijd is met het openbaar belang.
4. Zij geven de raad vooraf inlichtingen over de uitoefening van de bevoegdheden, bedoeld in artikel 160, eerste lid, onder e, f, g en h, indien de raad daarom verzoekt of indien de uitoefening ingrijpende gevolgen kan hebben voor de gemeente. In het laatste geval neemt het college geen besluit dan nadat de raad zijn wensen en bedenkingen terzake ter kennis van het college heeft kunnen brengen.
5. Indien de uitoefening van de bevoegdheid, bedoeld in artikel 160, eerste lid, onder f, geen uitstel kan leiden, geven zij in afwijking van het vierde lid de raad zo spoedig mogelijk inlichtingen over de uitoefening van deze bevoegdheid en het terzake genomen besluit.

5. Rolconflict of dubbele pettenproblematiek

Bij publiekrechtelijke en privaatrechtelijke deelnemingen kan sprake zijn van een belang dat strijdig is met het publieke belang van de gemeente. Gemeentelijke vertegenwoordigers in een verbonden partij moeten bij de besluitvorming bij een verbonden partij steeds de belangen van de verbonden partij voor ogen houden. Dit is geregeld in artikel 140 Boek 2 van het Burgerlijk Wetboek. Automatisch volgt hieruit dat het nastreven van uitsluitend het gemeentelijke belang in strijd is met de redelijkheid en de billijkheid. Dit laatste begrip is geregeld in artikel 8 Boek 2 van het Burgerlijk Wetboek.

Artikel 140 Boek 2 Burgerlijk Wetboek

1. Bij de statuten kan worden bepaald dat er een raad van commissarissen zal zijn. De raad bestaat uit een of meer natuurlijke personen.
2. De raad van commissarissen heeft tot taak toezicht te houden op het beleid van het bestuur en op de algemene gang van zaken in de vennootschap en de met haar verbonden onderneming. Hij staat het bestuur met raad ter zijde. Bij de vervulling van hun taak richten de commissarissen zich naar het belang van de vennootschap en de met haar verbonden onderneming.
3. De statuten kunnen aanvullende bepalingen over de taak en de bevoegdheden van de raad en van zijn leden bevatten.
4. De statuten kunnen bepalen dat een vooral of in functie aangeduide commissaris meer dan één stem wordt toegekend. Een commissaris kan niet meer stemmen uitbrengen dan de andere commissarissen tezamen.

Artikel 8 Boek 2 Burgerlijk Wetboek

1. Een rechtspersoon en degenen die krachtens de wet en de statuten bij een organisatie zijn betrokken, moeten zich als zodanig ten opzichte van elkaar gedragen naar hetgeen door redelijkheid en billijkheid wordt gevorderd.
2. Een tussen hen krachtens wet, gewoonte, statuten, reglementen of besluit geldende regel is niet van toepassing voor zover dit in de gegeven omstandigheden naar maatstaven van redelijkheid en

billijkheid onaanvaardbaar zou zijn.

6. Aansprakelijkheid

De gemeentelijke vertegenwoordiger kan naast, of in plaats van de vennootschap of stichting aansprakelijk worden gesteld voor de gemaakte schulden. De vertegenwoordiger van de gemeente kan daarbij worden geconfronteerd met verschillende vormen van aansprakelijkheid. Een dergelijke aansprakelijkheidsstelling kan te maken hebben met het niet naar behoren vervullen van de taak (onbehoorlijke taakvervulling) of met een onrechtmatige daad of wanprestatie door de verbonden partij. In het uiterste geval kan de vertegenwoordiger zelfs hoofdelijk aansprakelijkheid worden gesteld voor het geheel van de door de rechtspersoon of derde geleden schade.

7. Rolconflict ambtelijke vertegenwoordiger

Ook een ambtenaar kan de gemeente vertegenwoordigen. Ook deze kan in de situatie komen dat er sprake is van een rolconflict. De ambtenaar heeft dan namelijk een relatie met de particuliere onderneming en heeft tegelijkertijd de plicht verantwoording af te leggen aan de bestuurder aan wie hij ondergeschikt is. Verder kan worden verwezen naar het gestelde onder punt 3.

3.3 Goed bestuur

Het begrip Goed bestuur

In dit hoofdstuk wordt dit begrip omschreven: hoe stuurt en beheerst de gemeente een verbonden partij, hoe houdt de gemeente toezicht op en hoe verantwoordt zij zich over een verbonden partij. Een manier om hiervoor richtlijnen op te stellen is om gebruik te maken van Goed bestuur.

Een gangbare omschrijving van het begrip Goed bestuur oftewel Good governance is het waarborgen van de onderlinge samenhang van de wijze van sturen, beheersen en toezicht houden van een organisatie, gericht op een efficiënte en effectieve realisatie van doelstellingen, alsmede het daarover op een open wijze communiceren en verantwoording afleggen ten behoeve van belanghebbenden (Ministerie van Financiën, Handleiding Government Governance, 2000).

In deze omschrijving vormen vier begrippen de kern: sturen, beheersen, toezicht houden en verantwoorden. Hieronder wordt op alle begrippen ingegaan.

Sturen

Het sturen van een verbonden partij bestaat uit alle activiteiten waarbij de gemeente richting geeft aan de verbonden partij en het sturen gebeurt op basis van politieke doelstellingen van de gemeente: wat wil de gemeente bereiken op een bepaald beleidsterrein. De kracht van sturing ligt in het op tijd maken en vastleggen van prestatieafspraken. Deze vooraf gemaakte schriftelijke afspraken zijn noodzakelijk om als gemeente gedurende het jaar zo nodig te kunnen bijsturen. De volgende aspecten zijn van belang bij het opstellen van prestatieafspraken:

- Aanwezigheid van duidelijke gemeentelijke beleidskaders en meerjarenplannen (wat wil de gemeente?);
- Werken met transparante meerjarige plannen van de verbonden partij (wat biedt de verbonden partij?);
- Werken met heldere prestatieafspraken en liefst meetbare (meerjaren)doelstellingen (wat krijgt de gemeente?);
- Benoemen en verdelen van de risico's (wie is verantwoordelijk en wie betaalt?);
- Het verwerken van voorwaarden en richtlijnen (wat is de afspraak?).

Beheersen

Het beheersen van een verbonden partij bestaat uit een stelsel van maatregelen en procedures (planning & control) om te zorgen dat een gemeente de zekerheid heeft dat de verbonden partij blijvend de goede kant op gaat. Beheersen is dus er voor zorgen dat de verbonden partij de beleidsdoelstellingen en de prestaties uit de vastgelegde afspraken realiseert. Hiervoor zijn regelmatig verschijnende rapportages van de verbonden partij nodig, die zowel financiële als kwalitatieve informatie bevatten, zoals bijvoorbeeld kengetallen. Deze rapportages worden ambtelijk beoordeeld aan de hand van de gemaakte prestatieafspraken, waarna hierover aan het college wordt gerapporteerd. Afhankelijk van de ernst en omvang van eventuele afwijkingen kan het college hierover vervolgens aan de raad rapporteren, bij voorkeur in een van de bestuursrapportages. Om op basis van de rapportages daadwerkelijk aan beheersing te kunnen doen, is het nodig dat de gemeente daartoe ook de bevoegdheid heeft.

Verantwoorden

Het begrip verantwoorden heeft twee elementen:

1. de verantwoording van een verbonden partij richting het college (verantwoordelijk voor de relatie met de verbonden partij)
2. de verantwoording van het college richting de gemeenteraad over de (uitvoering van taken door een) verbonden partij.

Een verbonden partij moet zich verantwoorden over de met geld van de gemeente uitgevoerde taken. De verantwoording moet ingaan op drie aspecten: de rechtmatigheid van de bestedingen, de effectiviteit (doeltreffendheid) en de efficiëntie (doelmatigheid). De rechtmatigheid kan worden getoetst op basis van de jaarrekening inclusief accountantsverklaring. Het jaarverslag hoort inzicht te geven in de effectiviteit en efficiëntie van de voor de gemeente uitgevoerde taken.

Op basis van de verantwoording door een verbonden partij kan op zijn beurt het college zich verantwoorden richting de gemeenteraad. Deze verantwoording gaat in op de realisatie van de gemaakte prestatieafspraken (gewoonlijk tot uiting komend in een of meer programma's van de gemeentebegroting of het jaarverslag) én op de situatie van de betreffende verbonden partij (opgenomen in de paragraaf verbonden partijen). Dit laatste element is van belang om zicht te houden op de (financiële) gezondheid van de verbonden partij en om verrassingen te voorkomen. Verder kan het college besluiten om een doelmatigheidsonderzoek uit te (laten) voeren bij een organisatie en kan ook de Rekenkamercommissie een onderzoek instellen.

In januari 2011 zijn de gezamenlijke rekenkamers en rekenkamercommissies in Holland Rijnland een onderzoek gestart naar de uitvoering van leerplicht door het Regionaal bureau Leerplicht Holland Rijnland (RBL). De resultaten uit het onderzoek moeten inzicht geven in hoeverre het Regionaal Bureau Leerplicht op doelmatige en doeltreffende wijze voor de deelnemende gemeenten uitvoering geeft aan de taken die voortvloeien uit de Leerplichtwet. Het onderzoek levert voor elke deelnemende gemeente bruikbare resultaten op. Onderzocht wordt tevens of de samenwerking de verwachte meerwaarde heeft. Het onderzoek zal medio 2011 worden afgerond. De gezamenlijke rekenkamers en rekenkamercommissie die het onderzoek uitvoeren zijn van de gemeenten: Hillegom, Katwijk, Leiden, Leiderdorp, Lisse, Noordwijkerhout, Oegstgeest, Teylingen en Voorschoten.

Toezichthouden

Het toezichthouden op een verbonden partij richt zich op het beoordelen of de doelstellingen van een instelling of organisatie op strategisch niveau worden gerealiseerd. Zowel voor de verbonden partij als voor de gemeente is het van belang dat de continuïteit van de verbonden partij is gewaarborgd. Daartoe is een toezichthoudende functie nodig die de voorwaarden voor continuïteit bewaakt. Die voorwaarden zijn in vier gebieden te verdelen:

- gezonde financiële positie (liquiditeit en solvabiliteit)
- goede balans tussen hoeveelheid werk (orderportefeuille) en omvang organisatie
- goed personeel (samenstelling, opleiding)
- goede contacten met relaties (klanttevredenheid, accountmanagement)

De invulling van het toezicht is afhankelijk van de juridische vorm van een verbonden partij. Bij vennootschappen is dit de raad van commissarissen en bij stichtingen de raad van toezicht. Deze raden bestaan bij voorkeur uit onafhankelijke (dus niet aan de gemeente verbonden) deskundigen op elk van de genoemde gebieden. Bij een gemeenschappelijke regeling kan het algemeen bestuur worden gezien als de toezichthoudende functie, alhoewel de leden niet onafhankelijk zijn. Zij zijn immers bestuurslid (raad of college) van de deelnemende gemeenten in de regeling.

Bij de invulling van taken, verantwoordelijkheden en bevoegdheden van de toezichthouder is het goed om mogelijkheden in te bouwen voor het treffen van corrigerende maatregelen.

Mogelijkheden tot ingrijpen zijn:

- aanwijzingen, correctiemaatregelen en sancties;
- ontslag van bestuurders;
- inlichtingen, inzage bevoegdheid en controlerechten;
- goedkeuring jaarrekeningen en begrotingen;
- controlebevoegdheden;
- uittreden uit een verbonden partij.

In paragraaf 3.4 wordt dieper ingegaan op het toezicht houden op een verbonden partij.

Dilemma's en risico's

De vier elementen zijn essentieel om te kunnen spreken van goed bestuur. Bij het toepassen ervan kan sprake zijn van dilemma's en risico's. Dilemma's treden op als een afweging moet worden gemaakt bij het toepassen van een element, bijvoorbeeld de mate van gedetailleerdheid van afspraken. Te gedetailleerde afspraken kunnen leiden tot een grote administratieve last om te kunnen nagaan of de afspraken worden uitgevoerd. En de tijd die aan de administratie wordt besteed, gaat ten koste van de feitelijke uitvoering. Het risico echter van te weinig detaillering is dat achteraf niet bepaald kan worden of er voldoende gedaan is voor bijvoorbeeld de verleende subsidie.

In de tabel hierna zijn per rol de bijbehorende elementen aangegeven plus de bijbehorende belangrijkste dilemma's en risico's. Het overzicht is niet uitputtend, omdat dilemma's en risico's per verbonden partij kunnen verschillen.

Goed bestuur- onderwerp	Zaken die van belang zijn binnen het onderwerp	Afwegingen die horen bij de zaken binnen het onderwerp	Gevaren bij verkeerde afweging
Sturen	Gemeentelijke beleidskaders en meerjarenplannen	Periode die de documenten beslaan en de mate van detaillering	Te abstract of te gedetailleerd, te lang of te kort
	Meerjarenplan verbonden partij	Periode die de documenten beslaan en de mate van detaillering	Te abstract of te gedetailleerd, te lang of te Kort
	Prestatieafspraken en doelstellingen	Aantal afspraken en doelstellingen	Te veel of te weinig afspraken, te vage Afspraken
	Risicoverdeling tussen gemeente en partij	Veel risico bij partij kan slecht zijn voor continuïteit ervan	Afschuifgedrag naar gemeente of risicomijdend gedrag van partij
	Voorwaarden en richtlijnen	Mate van detaillering	Gebrek aan handhaving
Beheersen	Rapportages	Aantal en detaillering	Te veel of te weinig, te vaag of te gedetailleerd
	Bevoegdheden	Mate van zelfstandigheid	Overname van

		van verbonden partij	verantwoordelijkheden
Verantwoorden	Rechtmatigheid	Omvang administratieve lasten	Geen accountantsverklaring
	Doeltreffendheid	Verband tussen prestaties en effect	Afspraken uitgevoerd maar geen effect
	Doelmatigheid	Mate van gebruik van middelen	Afspraken uitgevoerd maar niet efficiënt
Toezicht	financiële positie orderportefeuille personeel relaties	Rangorde van elementen	Financieel gezond, maar onvoldoende werkzaamheden

Vertrouwen

Zoals hiervoor aangegeven zijn de vier rollen van de gemeente essentieel om te kunnen spreken van goed bestuur. Wat de basis vormt voor het kunnen vervullen van elk van deze rollen is vertrouwen. Zonder onderling vertrouwen houdt geen enkele relatie stand en kan geen van de rollen goed worden vervuld. Vertrouwen is gebaseerd op drie aspecten: vaardigheid, welwillendheid en integriteit. Het vertrouwen in elkaars kennis en vaardigheden is afhankelijk van eerdere ervaringen die de partijen met elkaar hebben opgedaan. Vertrouwen in elkaars welwillendheid wordt bepaald door zaken als de bereidheid om energie te steken in een goede verstandhouding, verwantschap, initiatieven die door beide partijen worden ontplooid, inclusief het gevoel dat de andere partij je tegemoet wil komen. Het vertrouwen in elkaars integriteit wordt bepaald door zaken als de mate waarin men onaangenaam wordt verrast door de andere partij, het met één mond spreken, continuïteit in standpunten, beleidslijnen en uitvoering, inclusief openheid en het nakomen van afspraken.

Transparantie, integriteit en kwaliteit

Wil de gemeente een goede relatie met een verbonden partij kunnen onderhouden, dan moet een verbonden partij in zijn organisatie voldoende aandacht besteden aan transparantie, integriteit en kwaliteit. De gemeente kan daarover zo nodig ook afspraken maken met een verbonden partij. Daarbij is het niet de bedoeling dat de gemeente op de stoel van het bestuur van een verbonden partij gaat zitten, maar wel vertrouwen heeft (of krijgt) dat het goed is geregeld.

3.4 Toezicht

Bij de elementen van goed bestuur kwam het onderwerp toezicht al even aan de orde. Het is een duidelijk te onderscheiden element, maar daarmee is nog niet duidelijk wie er voor verantwoordelijk is en of daarin een rol voor (leden van) het gemeentebestuur is weggelegd.

Toezicht bij gemeenschappelijke regelingen

Bij een gemeenschappelijke regeling kan het algemeen bestuur worden gezien als de toezichthouder op het functioneren van de regeling, alhoewel de leden niet onafhankelijk zijn. Zij zijn immers bestuurslid (raad of college) van de deelnemende gemeenten in de regeling.

Toezicht bij stichtingen

De raad van toezicht van stichtingen is niet in het Burgerlijk Wetboek verankerd, het is slechts een intern orgaan dat de juridische basis vindt in de oprichtingsstatuten. Over de uitoefening van zijn verantwoordelijkheden legt de raad verantwoording af in een eigen jaarverslag, dat in de regel bij het jaarverslag van de directeur/bestuurder wordt gevoegd. Omdat bij een stichting geen sprake is van eigenaren, speelt er niet verschil in belangenbehartiging tussen raad en aandeelhouders. De benoeming van de leden van de raad van toezicht wordt geregeld in de statuten van de stichting. Meestal gebeurt dit door de raad van toezicht zelf, waarbij er soms sprake is van goedkeuring of instemming door de gemeente.

Toezicht bij vennootschappen

In Nederland is de raad van commissarissen het toezichthoudende orgaan van naamloze vennootschappen en besloten vennootschappen met beperkte aansprakelijkheid. Hij heeft de taak toezicht te houden op het beleid van de raad van bestuur en op de algemene gang van zaken in de vennootschap en de ondernemingen die daaraan verbonden zijn. De raad van de commissarissen staat het bestuur met raad ter zijde. De raad van commissarissen moet te allen tijde in het belang van de vennootschap en de onderneming handelen, zonder opdracht en onafhankelijk van bijkomstige belangen. Daarmee is de motivatie voor het handelen van commissarissen een andere dan die van de aandeelhouders. De aandeelhouders hoeven immers slechts naar hun eigenbelang te kijken: levert hun investering in de vennootschap voldoende rendement op? Als zij vinden van niet, kunnen zij eenvoudig hun aandelen verkopen. Uiteraard ligt dit bij een gemeente als aandeelhouder een stuk genuanceerder, maar toch geldt ook hier dat de belangen waar de commissarissen naar kijken, kunnen afwijken van de belangen waar de aandeelhouders naar kijken. Commissarissen worden daarom vaak van buitenaf gekozen, vanwege hun expertise in een bepaalde branche of markt, hun netwerk of hun positie in het maatschappelijke veld. De wijze van benoemen van commissarissen wordt geregeld in de statuten van de vennootschap. Soms gebeurt dit door aandeelhouders, soms door de commissarissen.

Documenten en verantwoordelijkheden

Het toezicht vindt onder andere plaats aan de hand van verplicht op te stellen documenten door verbonden partijen. Per type partij is in het volgende overzicht aangegeven om welke documenten het gaat en hoe deze tot stand komen.

Type verbonden partij	Document	Wijze van tot stand komen
Gemeenschappelijke regeling	Begroting	Het dagelijks bestuur van de regeling is verantwoordelijk voor het opstellen van de begroting. De raden van de deelnemende gemeenten ontvangen de ontwerpbegroting tenminste zes weken voordat deze aan het algemeen bestuur van de regeling wordt gezonden. De raden kunnen op- en aanmerkingen bij de ontwerpbegroting richten aan het dagelijks bestuur van de regeling. Het dagelijks bestuur moet de door het algemeen bestuur vastgestelde begroting binnen 2 weken na de vaststelling maar in ieder geval vóór 15 juli aan gedeputeerde staten zenden. De deelnemende gemeenten kunnen in de regeling specifieke data opnemen voor de toezending en / of vaststelling.
	Jaarrekening	Het dagelijks bestuur van de regeling is verantwoordelijk voor het opstellen van de jaarrekening. Het dagelijks bestuur moet de door het algemeen bestuur vastgestelde jaarrekening binnen 2 weken na de vaststelling maar in ieder geval vóór 15 juli aan gedeputeerde staten zenden.
Stichting	Begroting	De directeur/bestuurder van een stichting is verantwoordelijk voor het opstellen van de begroting. In de statuten van een stichting kan nader worden bepaald (in aanvulling op de wettelijke eisen) of de begroting de goedkeuring / instemming van de raad van toezicht en/of het college van burgemeester en wethouders behoeft. In de statuten staan dan tevens op welk moment dit uiterlijk moet gebeuren. Dit kan per stichting verschillen. Het college van burgemeester en wethouders is zelfstandig bevoegd tot het instemmen met de begroting. Het college informeert zo nodig de raad.
	Jaarrekening	Voor de jaarrekening geldt dezelfde procedure voor het tot stand

		komen als voor de begroting.
	Plannen	In de statuten van een stichting kan zijn bepaald dat voor sommige plannen (zoals strategische plannen, investeringsplannen, meerjarenbegroting, fusieplannen) de instemming van de gemeente nodig is. Het verlenen van instemming is de bevoegdheid van het college van burgemeester en wethouders. Zo nodig informeert het college de raad.
Vennootschap	Begroting	De directie van een vennootschap is verantwoordelijk voor het opstellen van de begroting. In de statuten van een vennootschap kan nader worden bepaald (in aanvulling op de wettelijke eisen) of de begroting de goedkeuring / instemming van de raad van commissarissen en / of het college van burgemeester en wethouders behoeft. In de statuten staan dan tevens op welk moment dit uiterlijk moet gebeuren. Dit kan per vennootschap verschillen. Het college van burgemeester en wethouders is zelfstandig bevoegd tot het instemmen met de begroting. Zo nodig informeert het college de raad.
	Jaarrekening	Voor de jaarrekening geldt dezelfde procedure voor het tot stand komen als voor de begroting.
	Plannen	In de statuten van een vennootschap kan bepaald zijn dat voor sommige plannen (zoals strategische plannen, investeringsplannen, meerjarenbegroting, fusieplannen) de instemming van de aandeelhouder(s), dus de gemeente nodig is. Het verlenen van instemming is de bevoegdheid van het college van burgemeester en wethouders. Zo nodig informeert het college de raad.

4. Het wijzigen en beëindigen van een relatie met een verbonden partij

4.1 Algemeen

Het aangaan van een relatie met een verbonden partij doet de gemeente om haar doelstellingen te verwezenlijken. Sommige doelstellingen hebben een permanent karakter, andere doelstellingen zullen op een bepaald moment bereikt zijn. In beide gevallen is het goed om met enige regelmaat na te gaan of de relatie nog steeds een bijdrage levert aan het realiseren van de beoogde doelstellingen, of dat bijstelling van de relatie nodig is. Beëindiging is daarbij de meest vergaande vorm van bijstelling.

Voor het onderzoeken of een relatie nog de juiste vorm heeft en nog bijdraagt aan het realiseren van de gemeentelijke doelstellingen kan de in hoofdstuk 2 geschetste meetlat worden gebruikt. De manier waarop de relatie met een verbonden partij formeel kan worden veranderd, hangt af van de juridische vorm daarvan. Daarom volgt in dit hoofdstuk per type een weergave van de mogelijkheden.

4.2 Gemeenschappelijke regeling

Aan gemeenschappelijke regelingen nemen altijd meerdere gemeenten deel, die gezamenlijk de inhoud van de regeling bepalen voor wat betreft de taken, verantwoordelijkheden en bevoegdheden. Over wijziging en beëindiging wordt meestal in procedurele zin iets vast gelegd. Vaak is dat de bepaling dat een bepaald aantal deelnemers of het dagelijks bestuur een voorstel kan doen. Het algemeen bestuur beslist uiteindelijk, op basis van de verdeling van de stemverhouding zoals die in de regeling is opgenomen. Het is niet mogelijk dat één deelnemer een wijziging zonder steun van andere deelnemers kan doorvoeren. Omgekeerd kan één deelnemer niet in zijn eentje een wijziging verhinderen. Over het beëindigen (de meest vergaande vorm van wijzigen) en de bijbehorende liquidatie is vaak vastgelegd dat ten minste twee derde van de deelnemende gemeenteraden daarmee moet instemmen en dat het bestuur tot liquidatie besluit. Dit betekent dat zowel wijzigingen als beëindigingen gebeuren op basis van op consensus gericht overleg van de deelnemers.

4.3 Vennootschap

Bij vennootschappen is er een directie die de onderneming bestuurt, een raad van commissarissen die daar toezicht op houdt en aandeelhouders die eigenaar van de vennootschap zijn. De formele taken, verantwoordelijkheden en bevoegdheden liggen vast in het burgerlijk wetboek en specifieke zaken worden geregeld in de statuten en eventueel in een aandeelhoudersovereenkomst. In deze documenten kunnen bepalingen worden opgenomen waarbij bepaalde bevoegdheden bij een ander orgaan worden gelegd of waarbij bepaalde beslissingen instemming of goedkeuring behoeven van een ander orgaan. Er kan bijvoorbeeld worden bepaald dat de benoeming van de directie of het vast stellen van de begroting de instemming moet hebben van de aandeelhouders. Vaak gaat het bij deze bepalingen om zaken die van grote invloed zijn op de bedrijfsvoering en de toekomst van de vennootschap. In de aandeelhoudersovereenkomst worden bovendien afspraken gemaakt over de positie van de aandeelhouders als er meer dan één aandeelhouder is. In de overeenkomst kan bijvoorbeeld de zeggenschap anders worden geregeld dan op grond van de aandelenverhouding.

Het college van burgemeester en wethouders is formeel de aandeelhouder in vennootschappen en het college is daarmee degene die beslist over wijzigingen in de statuten en de aandeelhoudersovereenkomst. Het college legt veranderingen die gevolgen hebben voor het gemeentelijk beleid, aan de raad voor.

4.4 Stichting

Een stichting heeft gewoonlijk een directeur-bestuurder die de stichting bestuurt en een raad van toezicht die daar toezicht op houdt. In de statuten kunnen bepalingen worden opgenomen over invloed van derden

op de stichting, bijvoorbeeld de gemeente. Deze invloed gaat meestal over het recht van (eerste) benoeming van de directeur of leden van de raad van toezicht en instemmingsrecht bij wijziging van de statuten. Omdat een gemeente geen eigenaar is van een stichting, is de invloed in vergelijking met een gemeenschappelijke regeling of vennootschap kleiner. Wel heeft de gemeente (grote) invloed als aan een stichting een subsidie wordt verleend.

Bijlage 1 Overzicht verbonden partijen

Hieronder volgt een overzicht van de verbonden partijen van de gemeente Katwijk. Van elke verbonden partij wordt weergegeven: het bestuurlijke belang (zeggenschap van de gemeente), het openbare belang, het doel, mogelijkheden tot uittreding, financiële belang, het financiële resultaat, het eigen vermogen en de solvabiliteit. De verbonden partijen zijn verdeeld in publiekrechtelijke en privaatrechtelijke verbonden partijen.

1.1 Publiekrechtelijk verbonden partijen

Gemeenschappelijke regeling Kust- Duin- en Bollenstreek (Werkvoorzieningschap)

<i>Bestuurlijk belang</i>	De leden van het algemeen bestuur worden aangewezen door de raden van de gemeenten (één lid per gemeente). Voor Katwijk is wethouder I.G. Mostert lid van het algemeen en dagelijks bestuur.
<i>Openbaar belang</i>	Op een bedrijfsmatig verantwoorde wijze uitvoeren van taken van en voor de deelnemende gemeenten op het terrein van de gesubsidieerde arbeid.
<i>Doel</i>	Inwoners met een arbeidshandicap via de Wet sociale werkvoorziening hulp bieden bij het vinden van een baan, die aangepast is aan de mogelijkheden en beperkingen, die iemand heeft.
<i>Mogelijkheden uittreden</i>	Art. 22 GR; Een gemeente kan uittreden indien het algemeen bestuur in een vergadering waarin ten minste twee derde van het totaal aantal leden aanwezig is, met het verzoek daartoe instemt bij een besluit, voor de totstandkoming waarvan een meerderheid van ten minste twee derde van het aantal uitgebrachte stemmen is vereist. Het algemeen bestuur regelt bij het in het vorige lid bedoelde besluit tevens de financiële en overige voorwaarden waaronder de uittreding kan geschieden. Uittreding vindt plaats op 1 januari na de datum waarop de uitschrijving uit de registers als bedoeld in artikel 27 Wgr heeft plaatsgevonden, doch niet eerder dan twee jaren nadat het algemeen bestuur in de uittreding heeft bewilligd. Voor uittreding is de goedkeuring van gedeputeerde staten vereist.
<i>Financieel belang</i>	Bijdrage 2012 is € 255.500 (2011: € 255.500).
<i>Eigen vermogen</i>	€ 2.585.000 (Jaarrekening 2010 GR Kust- Duin- en Bollenstreek)
<i>Financieel resultaat</i>	€ 148.000 (Jaarrekening 2010 GR Kust- Duin- en Bollenstreek)
<i>Solvabiliteit</i>	0,38 (Jaarrekening 2010 GR Kust- Duin- en Bollenstreek)

Gemeenschappelijke regeling Regionale Brandweer en GHOR Hollands Midden

<i>Bestuurlijk belang</i>	De leden van het algemeen bestuur worden aangewezen door de raden van de gemeenten (één lid per gemeente). Het aan te wijzen lid is de burgemeester. Voor Katwijk is burgemeester J. Wienen lid van het algemeen bestuur.
<i>Openbaar belang</i>	Belangen behartigen van de deelnemende gemeenten op het terrein van de brandweer, de geneeskundige hulpverlening bij zware ongevallen, rampen en de rampenbestrijding en een gecoördineerde inzet te realiseren van de bij zware ongevallen en rampen betrokken organisaties, instellingen en diensten.
<i>Doel</i>	Met de andere gemeenten in de regio Hollands Midden zorgen voor een adequate uitvoering van activiteiten op het terrein van de brandweer, de geneeskundige hulpverlening bij zware ongevallen, rampen en de rampenbestrijding en het realiseren van een gecoördineerde inzet bij zware ongevallen en rampen.

<i>Mogelijkheden uittreden</i>	Art. 32 GR; een gemeente die uit de regeling wenst uit te treden, richt het verzoek ter zake aan het algemeen bestuur. Het algemeen bestuur zendt het verzoek binnen drie maanden aan de besturen van de deelnemende gemeenten, onder overlegging van zijn advies omtrent de uittreding en de eventueel aan de uittreding te verbonden voorwaarden. De uittreding vindt plaats indien de besturen van de meerderheid van de deelnemende gemeenten daarmee hebben ingestemd. Aan de uittreding kunnen bij deze besluiten voorwaarden worden verbonden. De uittreding gaat in op 1 januari van het jaar, volgende op het jaar waarin is voldaan aan de vereisten van verzending van het besluit van uittreding aan gedeputeerde staten van de provincie en van bekendmaking van uittreding.
<i>Financieel belang</i>	Bijdrage 2012 is € 665.400 (2011: € 658.150).
<i>Eigen vermogen</i>	€ 4.065.000 (Jaarbericht 2010 GR Regionale Brandweer en GHOR HM)
<i>Financieel resultaat</i>	€ -883.000 (Jaarbericht 2010 GR Regionale Brandweer en GHOR HM)
<i>Solvabiliteit</i>	€ 0,11 (Jaarbericht 2010 GR Regionale Brandweer en GHOR HM)

Gemeenschappelijke regeling Regionale Dienst Openbare gezondheidszorg Hollands Midden (RDOG)

<i>Bestuurlijk belang</i>	De leden van het algemeen bestuur worden aangewezen door de raden van de gemeenten (één lid per gemeente). Het aan te wijzen lid maakt deel uit van het college van burgemeester en wethouders. Voor Katwijk is wethouder I.G. Mostert lid van het algemeen bestuur.
<i>Openbaar belang</i>	Belangen behartigen van de deelnemende gemeenten op het terrein van de openbare gezondheidszorg, de volksgezondheid en het ambulancevervoer.
<i>Doel</i>	Met de andere gemeenten in de regio Hollands Midden zorgen voor een adequate uitvoering van activiteiten op het terrein van openbare gezondheidszorg, de volksgezondheid en het ambulancevervoer.
<i>Mogelijkheden uittreden</i>	Art. 30 GR; een gemeente die uit de regeling wenst uit te treden, richt het verzoek ter zake aan het algemeen bestuur. Het algemeen bestuur zendt het verzoek binnen drie maanden aan de besturen van de deelnemende gemeenten, onder overlegging van zijn advies omtrent de uittreding en de eventueel aan de uittreding te verbonden voorwaarden. De uittreding vindt plaats indien de besturen van de meerderheid van de deelnemende gemeenten daarmee hebben ingestemd. Aan de uittreding kunnen bij deze besluiten voorwaarden worden verbonden. De uittreding gaat in op 1 januari van het jaar, volgende op het jaar waarin is voldaan aan de vereisten van verzending van het besluit van uittreding aan gedeputeerde staten van de provincie en van bekendmaking van uittreding.
<i>Financieel belang</i>	Bijdrage 2012 is € 1.974.970 (2011: € 1.869.100).
<i>Eigen vermogen</i>	€ 4.922.000 (Jaarrekening 2010 RDOG)
<i>Financieel resultaat</i>	€ -7.000 (Jaarrekening 2010 RDOG)
<i>Solvabiliteit</i>	0,18 (Jaarrekening 2010 RDOG)

Gemeenschappelijke regeling samenwerkingsorgaan Holland Rijnland

<i>Bestuurlijk belang</i>	De raad van iedere deelnemende gemeente wijst twee raads- en/of collegeleden aan als leden van het algemeen bestuur. Daarnaast kunnen gemeenten met meer dan 20.000 inwoners, per gehele eenheid van 20.000 inwoners, een extra vertegenwoordiger aanwijzen. Voor Katwijk zijn aangewezen burgemeester J. Wienen en de wethouders M.W.C. Udo en D.C.W. Binnendijk.
<i>Openbaar belang</i>	Gemeenschappelijke belangen worden behartigd op beleidsterreinen die bepalend zijn voor een evenwichtige en voorspoedige ontwikkeling van het gebied. Die beleidsterreinen zijn ruimtelijke ordening, volkshuisvesting,

verkeer en vervoer, milieu, economische zaken, toerisme en recreatie, volksgezondheid, onderwijs en werkgelegenheid. Dit gebeurt vanuit de gedachte van verlengd lokaal bestuur en met inachtneming van wat verder in de regeling is bepaald.

<i>Doel</i>	Samen met de andere gemeenten in Holland Rijnland onder meer de economische positie versterken, de mobiliteit en bereikbaarheid verbeteren, zorgen voor een goed openbaar vervoer, hoogwaardige woon- en werklocaties en een goede sociaal-culturele samenhang.
<i>Mogelijkheden uittreden</i>	Art. 37 GR; een deelnemende gemeente kan uittreden door een besluit van de bestuursorganen van die gemeente. De uittreding kan slechts plaatsvinden met ingang van 1 januari van het jaar, volgende op dat waarin het uittredingsbesluit is genomen. Het algemeen bestuur regelt de gevolgen van de uittreding. De uittredende gemeente dient een door het algemeen bestuur vast te stellen uittredingssom te betalen.
<i>Financieel belang</i>	Bijdrage 2012 is € 2.516.800 (incl. de bijdrage voor het Regionaal InvesteringsFonds van € 1.764.337) (2011: € 2.507.800).
<i>Eigen vermogen</i>	€ 945.442 (Jaarrekening 2010 Holland Rijnland)
<i>Financieel resultaat</i>	€ 574.655 (Jaarrekening 2010 Holland Rijnland)
<i>Solvabiliteit</i>	0,02 (Jaarrekening 2010 Holland Rijnland)

Gemeenschappelijke regeling Vuilafvoerbedrijf Duin- en Bollenstreek (VAB)

<i>Bestuurlijk belang</i>	De raden van de deelnemende gemeenten wijzen elk uit hun midden, de voorzitter van de raad inbegrepen, en/of uit het college van hun gemeente één lid en één plaatsvervangend lid van het algemeen bestuur aan. Voor Katwijk is wethouder I.G. Mostert lid van het algemeen bestuur. Plaatsvervangend lid is wethouder M.W.C. Udo.
<i>Openbaar belang</i>	Zorgen voor doelmatig en milieuhygiënisch afvoeren van afvalstoffen om deze te verwerken en vernietigen. Het daartoe opgerichte bedrijf heeft tot taak: <ul style="list-style-type: none"> a. Stichten, beheren en exploiteren van één of meer gemeenschappelijke vuilafvoerinrichting(en). b. Uitvoeren van de werken die nodig zijn voor de instandhouding, verbetering en uitbreiding van de gemeenschappelijke vuilafvoerinrichting(en). c. Regelen van de aanvoer van de afvalstoffen uit de gemeenten naar de vuilafvoerinrichting(en) en het instellen van één gemeenschappelijke vuilophaaldienst als dat voor een efficiënte bedrijfsvoering noodzakelijk is (na goedkeuring van alle raden van de deelnemende gemeenten). d. Economische bedrijfsvoering tot stand brengen.
<i>Doel</i>	Samen met de andere gemeenten in de duin- en bollenstreek zo efficiënt mogelijk verzorgen van de overslag en afvoer van verbrandbaar en composteerbaar afval.
<i>Mogelijkheden uittreden</i>	Art.33 GR; Indien een van de deelnemende gemeenten als deelnemster wil uittreden is daarvoor een besluit van de raad van die gemeente nodig. Een besluit tot uittreding kan voor het eerst genomen worden in het vijfde kalenderjaar na dat van toetreding en vervolgens om de vijf jaar. Een besluit tot uittreding treedt in werking met ingang van 1 januari van het tweede daarop volgende kalenderjaar. Het algemeen bestuur kan in bijzondere gevallen een vroeger tijdstip bepalen. Het algemeen bestuur stelt bij uittreding van een gemeente een regeling op van de financiële en andere gevolgen van de uittreding voor de uittredende gemeente.
<i>Financieel belang</i>	Bijdrage 2012 is € 139.500 (2011: € 139.500).
<i>Eigen vermogen</i>	€ 125.074 (Jaarrekening VAB 2010)

Financieel resultaat
Solvabiliteit

€ -20.000 (Jaarrekening VAB 2010)
0,02 (Jaarrekening VAB 2010)

Samenwerking sociale zekerheidsfraude

<i>Bestuurlijk belang</i>	Het bestuurlijk overleg van de samenwerking bestaat uit een algemeen bestuur met vertegenwoordigers van alle deelnemende gemeenten. Voor Katwijk is wethouder I.G. Mostert lid van het algemeen en dagelijks bestuur.
<i>Openbaar belang</i>	Het verrichten van opsporingswerkzaamheden die verband houden met gemeentelijke sociale uitkeringen.
<i>Doel</i>	Samen met andere gemeenten de sociale zekerheidsfraude bestrijden.
<i>Mogelijkheden uittreden</i>	Art.13. GR; Een deelnemende gemeente heeft jaarlijks tot 1 oktober het recht deze samenwerking schriftelijk per de eerste dag van een nieuw kalenderjaar op te zeggen. Na deze opzegging geldt een opzegtermijn van een jaar. Slechts met instemming van alle deelnemende gemeenten kan van deze opzegtermijn worden afgeweken. In het geval van uittreding van een of meerdere deelnemende gemeenten, stelt het bestuurlijk overleg bij unanimiteit de daaruit per datum beëindiging voortvloeiende verplichtingen op. Bij de opstelling daarvan wordt gestreefd de belangen van alle betrokken partijen recht te doen. Als unanimiteit ontbreekt, worden de verplichtingen vastgesteld door een twee derde meerderheid van de deelnemende gemeenten, dan wel vastgesteld door een meerderheid die minimaal een derde van het aantal klanten vertegenwoordigt. Worden de aldus voorgestelde verplichtingen niet door de uittredende gemeenten geaccepteerd, dan is sprake van een geschil in de zin van artikel 15 van deze overeenkomst.
<i>Financieel belang</i>	Bijdrage 2012 is € 61.524 (2011: € 60.675).
<i>Eigen vermogen</i>	nihil (samenwerking is alleen kostendekkend)
<i>Financieel resultaat</i>	nihil (samenwerking is alleen kostendekkend)
<i>Solvabiliteit</i>	nihil (samenwerking is alleen kostendekkend)

Gemeenschappelijke regeling GGZ subsidies

<i>Bestuurlijk belang</i>	Voor Katwijk neemt wethouder I.G. Mostert deel aan de bestuurlijke overleggen.
<i>Openbaar belang</i>	Het in stand houden van Collectieve Preventie GGZ met een breed aanbod van GGZ preventieactiviteiten onderscheiden naar activiteiten voor Kinderen & Jeugd en voor Volwassenen & Ouderen, en GGZ voorzieningen voor de aan deze regeling deelnemende gemeenten. Ook heeft de regeling tot doel voor die van de deelnemende gemeenten die daartoe besloten hebben het naast andere GGZ voorzieningen in stand houden van Vriendendienst, die de inzet van vrijwillige ondersteuning en begeleiding van mensen met een psychiatrische problematiek organiseert en coördineert.
<i>Doel</i>	Met andere gemeenten de Collectieve Preventie GGZ in stand houden met een breed aanbod van GGZ preventieactiviteiten onderscheiden naar activiteiten voor Kinderen & Jeugd en voor Volwassenen & Ouderen, en GGZ voorzieningen.
<i>Mogelijkheden uittreden</i>	Art. 7 GR; Het college van een deelnemende gemeenten kan tot uittreding besluiten. Uittreding als bedoeld in het eerste lid, kan alleen met ingang van een nieuw kalenderjaar. Een uittredende gemeente dient dit uiterlijk vóór 1 juli voorafgaande aan het in het tweede lid bedoelde kalenderjaar aan de centrumgemeente en de overige deelnemende gemeenten te melden. Eventuele voor de centrumgemeente en/of voor de gesubsidieerde

instellingen ontstane frictiekosten, waaronder de kosten van subsidie-afbouw op grond van titel 4.2 van de Algemene wet bestuursrecht, veroorzaakt door en/of verbonden aan de uittreding als bedoeld in het eerste lid, komen voor rekening van de uittredende gemeente(n).

<i>Financieel belang</i>	Bijdrage 2010 is € 84.469 (De regeling is een formalisering van bestaande praktijk).
<i>Eigen vermogen</i>	- (De regeling is ingegaan op 1 januari 2011)
<i>Financieel resultaat</i>	- (De regeling is ingegaan op 1 januari 2011)
<i>Solvabiliteit</i>	- (De regeling is ingegaan op 1 januari 2011)

1.2 Privaatrechtelijke verbonden partijen

NV Bank Nederlandse Gemeenten (BNG)

<i>Bestuurlijk belang</i>	De bank is een structuurvennootschap waarbij het college aan het begin van de collegeperiode een vertegenwoordiger voor de Algemene Vergadering van Aandeelhouders heeft aangewezen namelijk wethouder W. van Duijn.
<i>Openbaar belang</i>	De BNG is de bank van en voor overheden en instellingen voor maatschappelijk belang. Met gespecificeerde financiële dienstverlening tegen lage kosten draagt de BNG bij aan maatschappelijke voorzieningen voor de burger. De strategie van de bank is gericht op het behouden van substantiële marktaandeelen in het Nederlands maatschappelijk domein en het handhaven van excellente kredietwaardigheid. Verder streeft zij naar een redelijk rendement voor haar aandeelhouders. De BNG biedt financiële diensten op maat, zoals kredietverlening, betalingsverkeer, advisering en elektronisch bankieren. Verder neemt zij deel aan projecten in de vorm van publiekprivate samenwerking.

NV BNG	2010	2009	2008
Financieel belang: aandelen	144.066	144.066	144.066
Nominale waarde	€ 2,50	€ 2,50	€ 2,50
Eigen vermogen (x € 1.000)	2.259	2.253	1.979
Financieel resultaat (netto winst x € 1.000)	337	350	182
Dividend per aandeel (uitgekeerd aan gemeente)	€ 2,30	€ 2,49	€ 1,42
Extra uitkering per aandeel			
Solvabiliteit (BIS-ratio)*	0,20	0,20	0,20

*) ratio die solvabiliteit voor banken aangeeft

NV Dunea (voorheen Duinwaterbedrijf Zuid Holland)

<i>Bestuurlijk belang</i>	Het college heeft aan het begin van de collegeperiode een vertegenwoordiger voor de Vergadering van Aandeelhouders aangewezen namelijk wethouder W. van Duijn.
<i>Openbaar belang</i>	a. Voorzien in de behoefte aan drink- en industriewater binnen en buiten het distributiegebied. b. Verantwoord natuurbeheer van het duingebied dat door de Vennootschap wordt beheerd. c. Beheer van andere onderdelen van de waterketen.

NV Dunea	2010	2009	2008
Financieel belang: aandelen	202.938	202.938	202.938
Nominale waarde	€ 5,00	€ 5,00	€ 5,00

Eigen vermogen (x € 1.000)	159.078	159.078	155.190
Financieel resultaat (netto winst x € 1.000)	185	3.888	3.574
Solvabiliteit	0,32	0,33	0,32

NUON ENERGY NV

Bestuurlijk belang

Het college heeft wethouder W. van Duijn als vertegenwoordiger aangewezen.

Openbaar belang

a. Voorzien in de behoefte aan:

- * Energie (inkopen, verhandelen, transporteren, distribueren en leveren).
 - * Water (produceren, inkopen, transporteren, distribueren en leveren).
 - * Andere producten en diensten die verband houden met energie, water en milieu.
 - * Informatiediensten die samenhang met deze producten en diensten.
 - * Andere activiteiten die met de omschreven doelen verband houden.
- b. (Mede-)oprichten van, samenwerken met, deelnemen in, (mede-)voeren van het bestuur over, houden van toezicht op en overnemen en financieren van andere ondernemingen, als dit verband houdt met het in (a) omschrevene.

NUON Energy NV	2010	2009	2008
Financieel belang: aandelen	746.490	746.490	1.464.193
Nominale waarde	€ 75,37	€ 75,37	€ 10,00
Eigen vermogen (x € 1.000)	4.134	3.400	4.577
Financieel resultaat (netto winst x € 1.000)	563	200	493
Dividend per aandeel (uitgekeerd aan gemeente)	2,00%	2,00%	2,00%
Solvabiliteit	0,48	0,43	0,48
2008 gecorrigeerd met afsplitsing naar Alliander			

Alliander NV

Bestuurlijk belang

De wethouder Financiën van de gemeente Leiden vertegenwoordigt de cluster oud-EWR in het Grootaandeelhouderoverleg. Katwijk vormt samen met de gemeenten Leiden en Alphen aan den Rijn de 'kopgroep', een beleidsvoorbereidend team op bestuurlijk en ambtelijk niveau. Katwijk is hierin bestuurlijk vertegenwoordigd door wethouder W. van Duijn.

Openbaar belang

Verzorgen van een netwerk voor de distributie van energie.

Alliander NV	2010	2009	2008
Financieel belang: aandelen	1.464.193	1.464.193	1.464.193
Nominale waarde	€ 10,00	€ 10,00	€ 10,00
Eigen vermogen (x € 1.000)	2.906	2.245	6.270
Financieel resultaat (netto winst x € 1.000)	230	609	845
Dividend per aandeel (uitgekeerd aan gemeente)	€ 0,59	€ 0,39	
Solvabiliteit	0,49	0,41	0,48
2007 en 2008 onderdeel van NUON NV			

Zeehaven IJmuiden NV

Bestuurlijk belang

Katwijk wordt vertegenwoordigd door wethouder I.G. Mostert.

Openbaar belang

Ontwikkelen en beheren van de havens van IJmuiden. Op 10 april 1989 is het Staatsvisserijhavenbedrijf geprivatiseerd door de oprichting van Zeehaven IJmuiden N.V. Hierin zijn alle activa en activiteiten van het oude

bedrijf ondergebracht. De constructie van een private havenbeheerder met participatie van bedrijven en overheden is uniek in Nederland. Hierdoor zijn ondernemerskracht en ondernemerszin verenigd. Het bedrijf heeft een eigen verantwoordelijkheid voor de ontwikkeling van de havens in IJmuiden.

Zeehaven IJmuiden NV	2010	2009	2008
Financieel belang: aandelen	12.000	12.000	12.000
Nominale waarde	€ 11,34	€ 11,34	€ 11,34
Eigen vermogen (x € 1.000)	14.856	14.352	14.659
Financieel resultaat (netto winst x € 1.000)	648	193	1.213
Dividend per aandeel (uitgekeerd aan gemeente)	6,00%	6,00%	6,00%
Solvabiliteit	0,32	0,33	0,32

Verenigingen en stichtingen

(Organisaties waarbij sprake is van aanmerkelijke jaarlijkse gemeentelijke contributies of subsidies)

Vereniging van Nederlandse Gemeenten (VNG)

Bestuurlijk belang

Het bestuur bestaat uit een voorzitter, een vicevoorzitter, drie burgemeesters, drie wethouders, drie raadsleden, een secretaris, een griffier en de voorzitters van de vaste beleidscommissies. Minimaal zijn er dertien bestuursleden. Het maximumaantal wordt bepaald door het aantal voorzitters van vaste beleidscommissies. De algemene vergadering kiest de leden van het bestuur, keurt jaarverslag en jaarrekening goed en spreekt zich uit over algemeen bestuursbeleid. Toegang tot de vergadering hebben (vertegenwoordigers van) de VNG-leden.

Doel

Samen met alle gemeenten en het bureau van de VNG zorgen voor een krachtig en kwalitatief goed lokaal bestuur. Verder het gebruik kunnen maken van de dienstverlening en het platform voor opinievorming en vernieuwing. De VNG is bovendien dé belangenbehartiger van alle gemeenten bij andere overheden en maatschappelijke organisaties.

Mogelijkheden uittreden

Art. 6 statuten; Opzegging dient schriftelijk te geschieden. Na opzegging eindigt het lidmaatschap op 31 december van het jaar volgende op dat waarin de opzegging heeft plaatsgehad.

Openbaar belang

a. Leden collectief en individueel bijstaan bij de vervulling van hun bestuurstaken.
b. Voor de leden of groepen van leden afspraken maken met andere overheden over het arbeidsvoorwaardenbeleid in de overheidssector en overeenkomsten betreffende de arbeidsvoorwaarden van personeel in de sector gemeenten aangaan met werknemersorganisaties.

Financieel belang

De contributie voor 2011 is € 90.736 (2010: € 91.873).

Eigen vermogen

€ 54.119.000 (Jaarrekening VNG 2010)

Financieel resultaat

€ 1.475.000 (Jaarrekening VNG 2010)

Solvabiliteit

0,62 (Jaarrekening VNG 2010)

Stichting Marketing Katwijk

Bestuurlijk belang

De gemeente Katwijk is één van de zeven deelnemende partijen in de stichting. Het stichtingsbestuur bestaat nu uit zeven personen. De voorzitter van de stichting is burgemeester J. Wienen, de secretaris is wethouder D.C.W. Binnendijk.

<i>Openbaar belang</i>	Werken aan de marketing en promotie van Katwijk. Hiertoe brengt zij de kwaliteiten van Katwijk actief onder de aandacht van relevante doelgroepen bewoners, bezoekers en bedrijven. Daarnaast ontwikkelt zij of laat zij nieuwe activiteiten ontwikkelen die aan het gewenste profiel (kunnen) bijdragen. De stichting beheert het merk Katwijk.
<i>Doel</i>	Werken aan de verdere profilering van de gemeente Katwijk.
<i>Mogelijkheden uittreden</i>	Art. 15: Het bestuur is bevoegd de stichting te ontbinden. Bij het besluit hierover moet drie vierde van de in functie zijnde bestuurders aanwezig of vertegenwoordigd zijn, en bij het besluit moet een meerderheid zijn van drie/vierde van de uitgebrachte stemmen.
<i>Financieel belang</i>	De bijdrage voor 2012 is € 100.000 (2011: € 100.000).
<i>Eigen vermogen</i>	Nihil.
<i>Financieel resultaat</i>	Nihil.
<i>Solvabiliteit</i>	0