

Deventer
Snipperlingsdijk 4
7417 BJ Deventer
T +31 (0)570 666 222
F +31 (0)570 666 888
Postbus 161
7400 AD Deventer

Den Haag
Casuariestraat 9a
2511 VB Den Haag

Eindhoven
Flight Forum 92-94
5657 DC Eindhoven

Leeuwarden
F. HaverSchmidtwei 2
8914 BC Leeuwarden

Amsterdam
De Ruyterkade 143
1011 AC Amsterdam

Buro SRO

Parkeeronderzoek De Blauwe Meije 300

Datum
Kenmerk
Eerste versie

7 juni 2016
SR0036/Bkd

1 Inleiding

Buitenplaats De Blauwe Meije is een kennis- en kunstencentrum en bevindt zich op het perceel Meije 300 te Zegveld. Dit perceel ligt deels in de gemeente Woerden en deels in de gemeente Nieuwkoop. Op dit perceel zijn diverse activiteiten gepland, die verkeerskundige effecten veroorzaken in de zin van:

- benodigde parkeergelegenheid;
- verkeersaantrekkende werking c.q. gevolgen voor de verkeersafwikkeling op de aansluitende openbare wegen.

Het perceel is gesitueerd bij 3 uitvalswegen in het buitengebied van Zegveld:

- uitvalsweg richting Woerdense Verlaat;
- uitvalsweg richting Bodegraven;
- uitvalsweg richting Zegveld¹.

In het kader van de te verlenen omgevingsvergunning in Nieuwkoop en het bestemmingsplan in Woerden voor de ontwikkelingen op de Blauwe Meije heeft Buro SRO Goudappel Coffeng BV gevraagd om nadere onderbouwing van de hiervoor genoemde aspecten.

2 Locatie

Buitenlocatie De Blauwe Meije presenteert zich als een locatie met kleinschalige bedrijfsmatige activiteiten. Voorbeelden van deze activiteiten zijn:

¹ Dit is de voorgeschreven route voor klanten van Buitenplaats De Blauwe Meije, ter voorkoming van extra verkeersdruk op de Meije.

- 'Smultour': fietstocht en wandelroute door het Groene Hart;
- exposities door kunstenaars uit het Groene Hart;
- workshops, meetings en trainingen;
- kleinschalige bed & breakfast faciliteit (1 appartement voor 2 personen);
- kleine horecafaciliteit voor wandelaars en fietsers.

Het perceel 'Meije 300' bestaat uit diverse gebouwen en bestaat zowel uit grond in de gemeente Woerden en de gemeente Nieuwkoop. In tabel 2.1 is het programma van 'Buitenplaats De Blauwe Meije' weergegeven.

Programma		omvang
Gemeente Woerden		
Woonhuis	Inclusief kantoor	88 m ² bvo
Hooimijt	Ontvangst- en expositieruimte, workshops	72 m ² bvo
Het Atelier		160,4 m ² bvo
Verhuur	Sloepverhuur (3x), kano's (3x) en paddle-boards (SUP, 2x)	
2 terrassen		
Gemeente Nieuwkoop		
Weiland		5.200 m ² bvo
Beeldentuin (4.800 m ²) bestaande uit:		4.800 m ² bvo
beeldentuin		
1 terras met picknickplaats / 1 terras op houtsnippers / 1 terras op de steiger / 1 terras naast steiger		134 m ² bvo

Tabel 2.1: Programma Blauwe Meije 300

In tabel 2.2 is het huidige parkeeraanbod weergegeven.

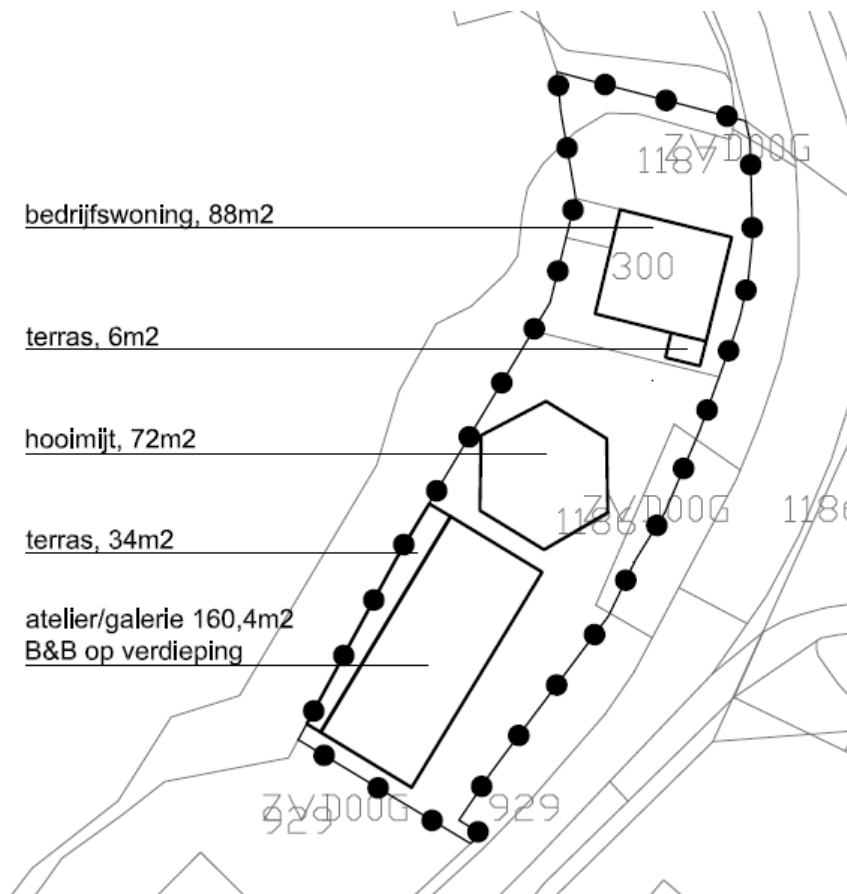
	Parkeercapaciteit
Parkeerplaatsen langs de weg (Woerden)	14 parkeerplaatsen
Parkeerplaatsen bij de woning (Woerden)	2 parkeerplaatsen
Parkeerplaatsen bij de beeldentuin (Nieuwkoop)	6 parkeerplaatsen*
Nieuwe parkeerplaatsen bij de beeldentuin (Nieuwkoop)	5 parkeerplaatsen

* al vergund

Tabel 2.2: Huidige parkeercapaciteit



*Figuur 2.1: situatie Nieuwkoop (de vijf nieuw te realiseren parkeerplekken in de beelden-
tuin zijn al ingetekend)*



Figuur 2.2: situatie Woerden

3 Huidige verkeerssituatie

3.1 Verkeersstructuur

Gemotoriseerd verkeer

De projectlocatie ligt in het buitengebied van de gemeenten Nieuwkoop en Woerden. De dichtstbijzijnde aansluitingen op de hoofdwegenstructuur zijn:

- Aansluiting Bodegraven (N11): circa 9 km – 17 min. Deze route loopt via de Meije richting Zwammerdam.
- Aansluiting Woerden (A12): circa 11 km – 16 min. Deze route loopt via de Middenweg richting Zegveld en vervolgens de Hoofdweg richting Woerden.

Fiets

De Meije is een ideaal gebied om recreatief te fietsen. De weg maakt onderdeel uit van het fietsknooppuntennetwerk. Knooppunt 60 ligt voor de deur van de projectlocatie.

Openbaar vervoer

Buurtbuslijn 724 van Arriva halteert op zeer korte loopafstand van Buitenplaats De Blauwe Meije. De bus rijdt op werkdagen drie keer per dag tussen Bodegraven en Woerden via Meije.

Met de OV-Fiets is 'De Blauwe Meije' te bereiken vanaf het station Woerden (9 km, circa 30 minuten fietsen).

3.2 Huidige verkeersdruk

De gemeente Woerden heeft tellingen laten uitvoeren op de Meije en Middenweg in de periode 17 – 30 september 2014²:

- telpunt 39 Middenweg;
- telpunt 40 Meije (ten zuiden van Middenweg);
- telpunt 41 Meije (ten noorden van Middenweg).

De tellocaties zijn gevisualiseerd in bijlage 1. In tabel 3.1 zijn de belangrijkste telresultaten weergegeven (op doorsnedeniveau).

	39 (Middenweg)	(40) Meije	(41) Meije
werkdagen			
drukste ochtendspitsuur	17	21	17
drukste avondspitsuur	30	33	23
drukste uur	30	33	27
etmaal	301	360	284
weekenddag			
drukste uur	49	69	77
etmaal	381	512	513

Tabel 3.1: Verkeersdruk

Uit tabel 3.1 komt naar voren dat de verkeersdruk van het gemotoriseerde verkeer gedurende het weekend hoger is dan op een werkdag.

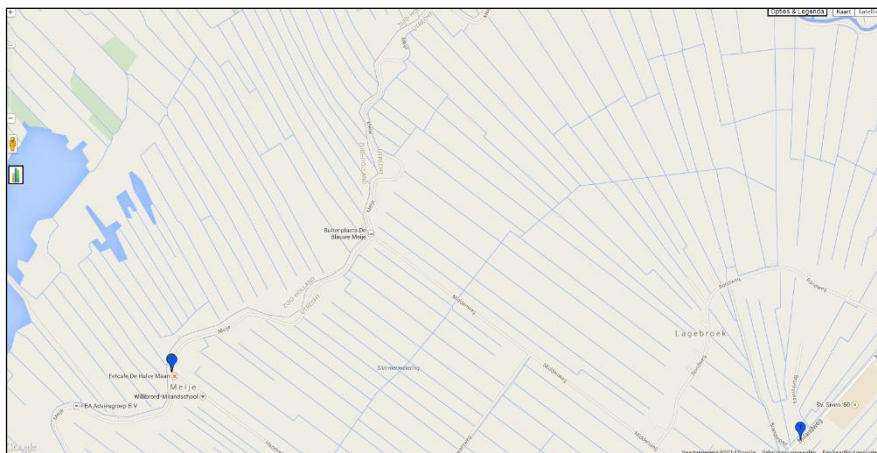
De verkeersdruk op het drukste moment is op dit moment lager dan 100 motorvoertuigen per uur. Een dergelijke verkeersdruk kan als 'laag' worden gezien, vergelijkbaar met een maximale verkeersdruk voor een woonerf binnen de bebouwde kom. Deze locatie kan verkeerskundig worden vergeleken met een woonerf, aangezien voet- en fietsvoorzieningen ontbreken en er beperkte ruimte is voor het gemotoriseerde verkeer.

² Dit is een representatieve telperiode (buiten de schoolvakanties).

Er is op dit moment sprake van een verkeersveilige verkeersdruk op de Meije en Middenweg.

3.3 Huidig verkeersongevallenbeeld

Via de site 'Ongelukken staan hier' is het aantal geregistreerde ongevallen in het plangebied opgevraagd. In figuur 3.1 is een fragment van de site weergegeven.



Figuur 3.1: Ongevallenlocaties (bron: ongelukken.staanhier.nl)

Geconcludeerd wordt uit figuur 3.1 dat er weinig ongevallen zijn geregistreerd op de Meije en Middenweg in de periode 2007-2013. In 2013 was het enige ongeluk. Er was sprake van een ongeluk zonder slachtoffers op de Meije nabij de kruising met de Hazekade. In de omgeving van Buitenplaats de Blauwe Meije zijn geen ongevallen geregistreerd.

Er is sprake van een verkeerssituatie zonder verkeersongevallenlocaties.

4 Toekomstige parkeersituatie

Dit hoofdstuk gaat in op de parkeertoets. Hiervoor wordt een parkeerbalans opgesteld.

Daarvoor wordt in paragraaf 4.1 de aanpak en uitgangspunten beschreven. Paragraaf 4.2 geeft de resultaten van de parkeerbalans weer. Tot slot is in paragraaf 4.3 de beoordeling van de parkeerbalans opgenomen.

4.1 Inleiding en uitgangspunten

Bij het opstellen van een parkeerbalans wordt de parkeervraag van een ontwikkeling afgezet tegen het parkeeraanbod. De parkeervraag wordt berekend door de omvang van elke functie te vermenigvuldigen met de bijbehorende parkeernorm (het aantal benodigde parkeerplaatsen per functie-eenheid, bijvoorbeeld per vierkante meter bvo). Bij het berekenen van de parkeervraag wordt uitgegaan van de parkeernormen van de gemeente Woerden/Nieuwkoop.

Niet elke functie genereert op alle momenten van de week een even grote parkeervraag. Door toepassing van aanwezigheidspercentages wordt rekening gehouden met dit effect. Tevens kunnen de parkeerplaatsen door verschillende parkeerders gebruikt worden (dubbelgebruik). Ook hiermee wordt met behulp van de aanwezigheidspercentages rekening gehouden.

In de tabellen 4.1 tot en met 4.4 alsmede in paragraaf 4.2 is de berekening van de parkeerbalans uiteengezet voor de locatie van De Blauwe Meije.

Programma

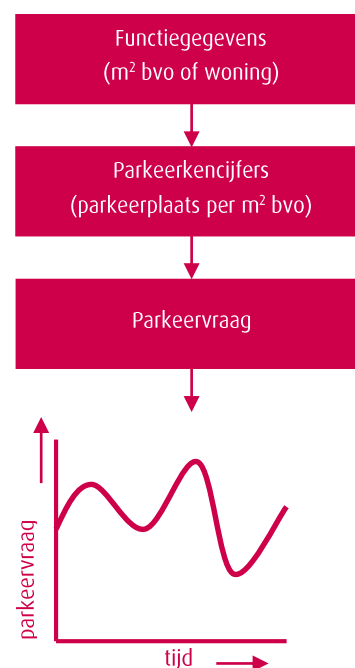
In tabel 4.1 is het programma opgenomen.

functie		programma
woning	Woerden	1 (88 m ² bvo)
Hooimijt	Woerden	72 m ² bvo
terras Hooimijt	Woerden	6 m ² bvo
galerie (begane grond Het Atelier)	Woerden	160,4 m ² bvo*
Bed & Breakfast (1 ^e verdieping Het Atelier)	Woerden	1 appartement
terras Het Atelier	Woerden	34 m ² bvo
beeldentuin**	Nieuwkoop	4.800 m ² bvo
weiland	Nieuwkoop	5.200 m ² bvo
sloepen- paddle-boards- en kanoverhuur	Nieuwkoop	3 sloepen, 2 paddle-boards (SUP) en 3 kano's
terrassen/picknickplaatsen	Nieuwkoop	134 m ² bvo

*aantal m² minus eigen opgang B&B

** al vergund

Tabel 4.1: Programma



Figuur 4.1: Berekening parkeervraag

Voor het bepalen van het aantal benodigde parkeerplaatsen is gebruik gemaakt van de Nota Parkeernormen van de gemeente Woerden en de gemeente Nieuwkoop.

4.2 Toelichting en uitkomsten parkeerbalans

Bij het opstellen van de parkeerbalans is de volgende redenering gebruikt:

- Op basis van het programma en de bijbehorende parkeerkencijfers is het totale aantal parkeerplaatsen berekend dat ongewogen noodzakelijk zou zijn voor de ontwikkeling (opgesplitst naar programmaonderdeel).
- Van het aantal ongewogen parkeerplaatsen is vervolgens aan de hand van de aanwezigheidspercentages het hoogste gelijktijdige benodigde aantal parkeerplaatsen bepaald.
- Voor het woonhuis wordt uitgegaan van een parkeernorm van 2,4 parkeerplaatsen. Aangezien het woonhuis ook een eigen kantoor bevat is uitgegaan van een aanwezigheidspercentage van 100% gedurende de gehele dag.
- Het gebouw 'Hooimijt' wordt zowel gebruikt voor expositie, workshops, kleinschalige horeca met streekeigen producten en ontvangstruimte. In de berekening is uitgegaan voor de functie congrescentrum. De parkeernorm voor congrescentrum is 8,5 parkeerplaats per 100 m². De aanwezigheidspercentages zijn conform CROW publicatie 317. De ervaring leert dat de meeste workshops buiten de zomerperiode worden gehouden. De pieken voor zakelijke trainingen ligt in januari/februari en oktober/november op werkdagen. De (in pandige) horecavoorziening is ondersteunend. In pandige horeca is bij mooi weer beperkt als de terrassen in gebruik zijn. In de parkeerbalans is rekening gehouden met een mooie dag, dus met de situatie dat de gasten de terrassen gebruiken en in mindere mate de in pandige horeca.
- Het Atelier (begane grond) wordt met name gebruikt als congres- en cursuszaal. Ook hier geldt de parkeernorm van 8,5 parkeerplaats per 100 m². De aanwezigheidspercentages zijn conform CROW publicatie 317. De ervaring leert dat de meeste workshops buiten de zomerperiode worden gehouden. De pieken voor zakelijke trainingen ligt in januari/februari en oktober/november.
- In de beeldentuin worden kleinschalige huwelijksvoltrekkingen georganiseerd (maximaal 25 tot 30 personen). Bij huwelijksvoltrekkingen vinden er geen activiteiten plaats in de gebouwen 'het Atelier' en in 'de Hooimijt'. De parkeerbehoefte van huwelijksvoltrekkingen is als volgt bepaald: 30 personen / gemiddelde autobezetting 2,5 = 12 parkeerplaatsen. De parkeerbehoefte van huwelijksvoltrekkingen is lager dan de parkeerbehoefte van 'het Atelier' en 'De Hooimijt' tezamen. Om die reden is de parkeerbehoefte in de totale parkeerbalans buiten beschouwing gelaten.
- Voor de functie bed & breakfast wordt uitgegaan van 'hotel 3-sterren', aangezien geen parkeernormen beschikbaar zijn in het parkeerbeleid van Woerden. Het parkeerkencijfer is afgerond op 1 parkeerplaats. Uitgangspunt is dat de parkeerbehoefte de gehele dag nodig is.
- De terrassen op het grondgebied van Woerden hebben een beperkte omvang (een gezamenlijke omvang 40 m²) en dienen ter vervanging van de horeca in de binnenruimte van de gebouwen. Deze terrassen hebben daarom geen extra parkeervraag.

- De beeldentuin bestaat uit picknickplaatsen/terrassen en een tuin op het grondgebied van Nieuwkoop. De ervaring is dat de beeldentuin met name op mooie weekenddagen (tussen Pasen en september, vrijdag/zaterdag/zondag/maandag) parkeerbehoefte genereren. Er worden twee terrassen en twee picknickplaatsen gerealiseerd in het noordelijke deel van de beeldentuin. Bovendien is er nog een terras op houtsnip-pers in de beeldentuin, langs het water. De terrassen hebben de volgende afmetin-gen: 40 m², 28 m², 21 m² en 45 m². In totaal is dit 134 m². De bijbehorende parkeer-norm voor de terrassen is 7,0 parkeerplaats per 100 m² bvo. De tuin wordt voor de volgende activiteiten gebruikt:
 - ontvangstruimte;
 - expositieruimte;
 - kleinschalige horeca (theetuin);
 - kleinschalige meetings/workshop/exposities, huwelijksvoltrekkingen/-locatie foto-grafie-/filmsessies etc;
 - extensieve recreatie;
 - op de terrassen kunnen mensen bijvoorbeeld hun koffie nuttigen die ze zelf hebben verzorgd (zelfbediening) in de bebouwing aan Woerdense kant. Dit zijn met name gasten die per fiets de Blauwe Meije bezoeken.
- Ten oosten van de beeldentuin ligt een weiland met een oppervlakte van 5.200 m². Ten opzichte van de bestaande situatie veranderd er niets qua bebouwing en/of acti-viteiten.
 - extensieve recreatie;
 - houden van dieren;
 - educatie over het gebied/voorlichting (à la Natuurmonumenten activiteiten).
- Voor het perceel in de gemeente Nieuwkoop zal het huidig gebruik van de bestaande vlonder worden gewijzigd naar een aanlegsteiger en wordt deze tevens gebruikt als terras. De aanlegsteiger/terras wordt gerealiseerd aan de zuidzijde van de watergang “de Meije”. De aanlegsteiger en het terras zijn bereikbaar vanaf de openbare weg. De steiger en het terras worden gerealiseerd op bestaande ondergrond en dus niet in het water. Het bouwen en aanleggen van de aanlegsteiger betreft legalisatie van de be-staande situatie. Ook het aanleggen van een terras betreft legalisatie. De opslag van kano's en SUP's (stand up paddle boards) vindt plaats op gronden van de gemeente Woerden. De ervaring is dat met name fietsers ('rustzoekers') Buitenplaats de Blauwe Meije gebruiken om over te stappen van fiets op kano/SUP. Uit data van CBS (Statline) blijkt dat voor recreatieve ritten in het buitengebied het aandeel auto 54% is. Gere-kend is daarom met 4 parkeerplaatsen voor autobezoekers (8 kano's/sloepen/SUP's x 54% = 4 parkeerplaatsen). De maximale parkeerbehoefte is in het weekend. Op door-deweekse dagen wordt uitgegaan van maximaal 25% bezetting³.
- De steiger kan (deels) ook als horecabestemming worden gebruikt. Gerekend is met 40 m² horecabestemming. De resterende 20 m² van de steiger (in totaal 60 m²) is dan alleen ten behoeve van de vaartuigen.
- Uitgegaan is dat de parkeerbehoefte van de woning op eigen terrein wordt afgewen-teld.

In de hiernavolgende tabellen zijn achtereenvolgens opgenomen:

³ Conform eigen ervaringscijfers van Goudappel Coffeng.

- De parkeerkencijfers en -normen van de verschillende functies (tabel 4.2);
- De aanwezigheidspercentages van de verschillende functies (tabel 4.3);
- De parkeerberekening/-balans (tabellen 4.4).

functie	parkeernorm	eenheid
woning met kantoor	2,4	per woning
Hooimijt	8,5	per 100 m ² bvo
Atelier begane grond	8,5	per 100 m ² bvo
Bed & breakfast	1	per appartement
beeldentuin	3 ⁴	per tuin
Verhuur kano's, sloepen, SUP	4	per locatie
Terrassen in beeldentuin / bij steiger	7 ⁵	per 100 m ² bvo

Tabel 4.2: Parkeernormen

Aanwezigheidspercentages								
programma	Werkdag ochtend	Werkdag middag	Werkdag avond	koop- avond	Werkdag nacht	zaterdag middag	Zaterdag avond	Zondag middag
woning met kantoor ⁶	100%	100%	100%	100%	100%	100%	100%	100%
Hooimijt	100%	100%	70%	70%	0%	30%	20%	30%
Atelier begane grond	100%	100%	70%	70%	0%	30%	20%	30%
bed & breakfast (3* hotel)	100%	100%	100%	100%	100%	100%	100%	100%
beeldentuin	0%	25%	0%	0%	0%	100%	0%	100%
Kano-, sloep-, SUPverhuur	0%	25%	0%	0%	0%	100%	0%	100%
horeca	0%	25%	0%	0%	0%	100%	0%	100%

Tabel 4.3: Aanwezigheidspercentages

⁴ Dit is geen CROW parkeerkencijfer. Het cijfer is afgeleid van de verkeersgeneratie (van CROW) voor een botanische tuin (30,5 autoritten per tuin per dag). Aangenomen is dat de bezoekers zich over 5 uur verdelen (12.00 – 17.00 uur), zodat er 3 parkeerplaatsen nodig zijn.

⁵ CROW publicatie 317.

⁶ In verband met het kantoor aan huis is hier gerekend met 100% aanwezigheid op alle momenten van de dag.

programma	parkeervraag								
	ongewo- gen	werkdag- ochtend	werkdag- middag	werkdag- avond	koop- avond	werkdag- nacht	zaterdag- middag	zaterdag- avond	zondag- middag
woning	2	2	2	2	2	2	2	2	2
Hooimijt	6	6	6	4	4	0	2	1	2
Atelier	14	14	14	10	10	0	4	3	4
Bed & breakfast (3* hotel)	1	1	1	1	1	1	1	1	1
beeldentuin	3	0	1	0	0	0	3	0	3
kanoverhuur	4	0	1	0	0	0	4	0	4
Terrassen	9	0	2	0	0	0	9	0	9
parkeervraag	39	23	27	17	17	3	25	7	25
Parkeeraanbod openbaar	20	20	20	20	20	20	20	20	20
Parkeeraanbod eigen terrein woning	2	2	2	2	2	2	2	2	2
verschil	-17	-1	-5	5	5	19	-3	15	-3

Tabel 4.4: Parkeerberekening c.q. parkeerbalans

4.3 Beoordeling

Op basis van de parkeerbalans kan worden geconcludeerd dat het maatgevende moment van de ontwikkeling de werkdagmiddag is, de parkeerbezetting is dan het hoogst. Er zijn dan 27 parkeerplaatsen in totaal nodig. In de bestaande situatie zijn er 12 parkeerplaatsen beschikbaar langs de openbare weg (De Meije), 2 parkeerplekken naast de bedrijfs-woning en 6 in de beeldentuin. Vijf nieuwe parkeerplaatsen worden gerealiseerd in de beeldentuin in de gemeente Nieuwkoop, tegenover de zes bestaande parkeerplaatsen. Zodoende ontstaat een veld met 11 parkeerplaatsen (zie figuur 4.2).

Klanten worden altijd persoonlijk ontvangen (gastheerschap) en begeleid.



Figuur 4.2: Locatie bestaande (linkerzijde) en nieuwe (rechterzijde) parkeerplaatsen in de beeldentuin

Bij realisatie van 5 nieuwe parkeerplaatsen in de beeldentuin in de gemeente Nieuwkoop zijn er voldoende parkeerplaatsen beschikbaar voor de ontwikkelingen.

4.4 Fietsparkeren

Langs de ontsluitingsweg tussen de Meije (gemeente Woerden) en de parkeerplaatsen in de beeldentuin (gemeente Nieuwkoop) is er fysieke ruimte voor maximaal 40 fietsparkeerplaatsen. De ervaring leert dat dit voldoende capaciteit biedt voor passanten/recreanten. CBS geeft aan dat het aandeel fiets en auto ongeveer gelijk zijn voor sociaal recreatieve functies⁷. Het aantal fietsparkeerplaatsen is hier hoger dan het aantal autoparkeerplaatsen. Geconcludeerd wordt dat er voldoende fietsparkeerplaatsen zijn.

⁷ CBS, Statline.

5 Verkeer

In dit hoofdstuk is gekeken naar de extra verkeersdruk die verwacht mag worden van de nieuwe activiteiten bij 'De Blauwe Meije'.

In tabel 5.1 is de verkeersprognose weergegeven. Als 'worst case' is ervan uitgegaan dat alle functies in het weekend verkeer genereren. In de praktijk zal dit echter niet vaak voorkomen.

	aantal ritten per etmaal (mvt)	berekening
woning	9	CROW kengetal voor woning (publicatie 317)
Hooimijt	12	parkeerbehoefte x 2,0, aanname: bezoekers komen 's ochtends aan en vertrekken aan het eind van de dag
Atelier	28	parkeerbehoefte x 2,0, aanname: bezoekers komen 's ochtends aan en vertrekken aan het eind van de dag
bed & breakfast	2	CROW kengetal voor 3* hotelkamer (publicatie 317)
beeldentuin	31	CROW kengetal voor botanische tuin (publicatie 317)
Kano-, sloep-, supverhuur	8	parkeerbehoefte x 2,0, aanname: bezoekers komen 's ochtends aan en vertrekken aan het eind van de dag
terrassen	38	Totaal worden 35 personen per dag verwacht. Aangenomen wordt dat 54% met de auto komt.
totaal	128	

Tabel 5.1: Verkeersprognose (ritten per etmaal)

De verwachting is dat het meeste verkeer in zuidelijke richting vertrekt via de Meije (richting Bodegraven – N11) en de Middenweg (richting Woerden – A12). Aangenomen wordt dat 1/3 deel via Bodegraven rijdt en 2/3 deel via Woerden. Dit betekent een toename van 43 ritten via Meije en 85 ritten via de Middenweg.

Uit de verkeerstellingen is gebleken dat de huidige verkeersdruk op de Middenweg circa 400 motorvoertuigen per etmaal (weekenddag) bedraagt. Op de Meije is de gemiddelde

verkeersdruk circa 500 motorvoertuigen per etmaal (weekenddag). De verkeersdruk op werkdagen is lager. Ook met de nieuwe functies op het perceel Meije 300 is er sprake van een verkeersdruk lager dan 1.000 motorvoertuigen per etmaal. Er is daarmee sprake van een verkeersveilige verkeersdruk, vergelijkbaar met een woonerf.

Ook na ingebruikname van de nieuwe functie op het perceel Meije 300 is er sprake van een acceptabele en verkeersveilige verkeersdruk op de Meije en Middenweg.

6 Conclusies

Uit dit onderzoek is naar voren gekomen, dat als gevolg van de geplande functiewijzigingen op het perceel Meije 300 in Zegveld, er voldoende parkeercapaciteit beschikbaar is om de bezoekers op te vangen. Er moeten dan wel vijf parkeerplaatsen aangelegd worden in de beeldentuin in de gemeente Nieuwkoop. Deze worden gesitueerd aan de overzijde van de bestaande parkeerplaatsen in de beeldentuin.

Maximaal 40 fietsparkeerplaatsen kunnen op eigen terrein worden gerealiseerd.

Tevens is gebleken dat de verkeerstoename op de Meije en Middenweg niet leidt tot een wezenlijk ander verkeersbeeld ten opzichte van de huidige situatie. Geconcludeerd wordt dat er sprake is van een acceptabele verkeersdruk, die past bij de functie en vormgeving van de weg.

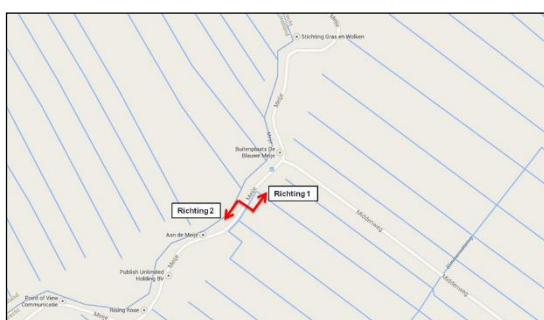
Bijlage 1 Tellocaties



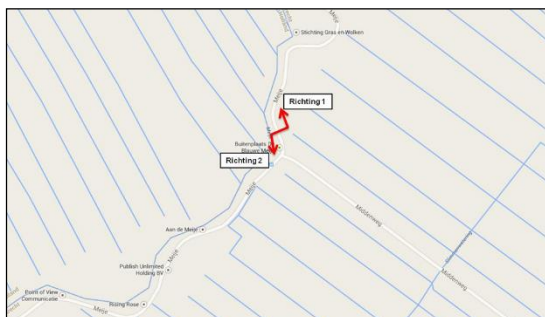
Figuur B1.1: Tellocatie 39 (Middenweg), bron: Meetel



Figuur B1.2: Tellocatie 39F (fietspad Middenweg), bron: Meetel



Figuur B1.2: Tellocatie 40 (Meije), bron: Meetel

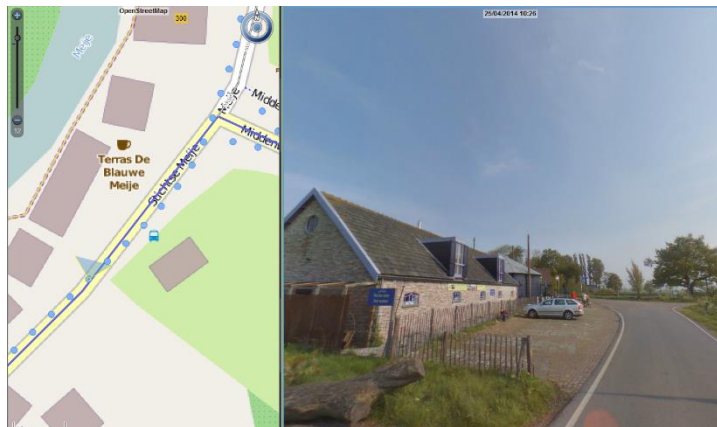


Figuur B1.3: Tellocatie 41 (Meije), bron: Meetel

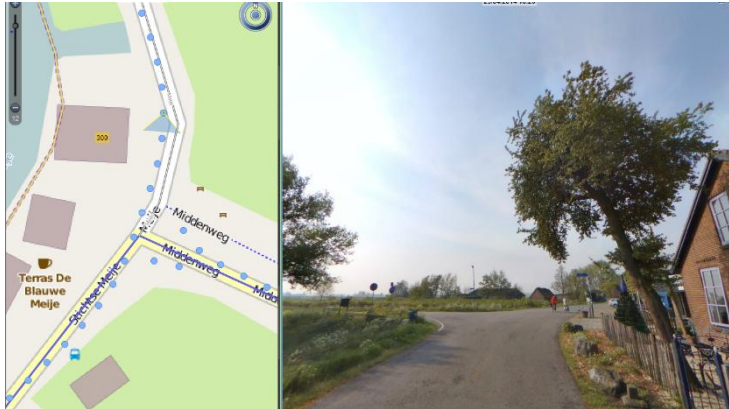
Bijlage 2 Foto's



Vrijdag 25 april 2014 – 10.35 uur (bron: Cyclomedia)



Vrijdag 25 april 2014 – 10.26 uur (bron: Cyclomedia)



Vrijdag 25 april 2014 – 10.26 uur (bron: Cyclomedia)