

BOR Stein

Beheerplan openbare ruimte Stein

projectnr. 247741
revisie 1.F
26 september 2012

auteur(s)

Mark van den Kieboom
Jeroen Heijmans
Roel Hubers

Opdrachtgever

Gemeente Stein
Postbus 15
6170 AA Stein

datum vrijgave

26-09-2012

beschrijving revisie 1.F

Definitief

goedkeuring

MvdK

vrijgave

MdJ

Projectgroep bestaande uit:

Gemeente Stein

Roger Vluggen
Serve Nottermans
Jo Vossen
André Larue

Oranjewoud

Mark van den Kieboom
Jeroen Heijmans
Roel Hubers

Datum van uitgave:

26 september 2012

Contactadres:

Beneluxweg 7
4904 SJ Oosterhout
Postbus 40
4900 AA Oosterhout

Copyright © 2012

Ingenieursbureau Oranjewoud

Niets uit deze uitgave mag worden verveelvoudigd en/of openbaar worden gemaakt door middel van druk, fotokopie, elektronisch of op welke wijze dan ook, zonder schriftelijke toestemming van de auteurs.

Inhoud

blz.

1	Inleiding	2
1.1	Aanleiding en doel	2
1.2	Scope van dit beeldkwaliteitplan.....	2
1.3	Proces.....	3
1.4	Werkstappen en leeswijzer	3
2	Uitgangspunten kwaliteitsplan	4
2.1	Structuurelementen.....	4
2.2	Arealen.....	5
2.3	Beschikbaar Budget	5
3	Huidige Kwaliteit	7
3.1	Werkwijze.....	7
3.2	Resultaten schouw groen en verzorging	7
3.2.1	<i>Technische staat verharding.....</i>	<i>8</i>
3.2.2	<i>Technische staat groen</i>	<i>9</i>
3.2.3	<i>Verzorging</i>	<i>10</i>
3.3	Kwaliteit verharding wegininspectie	11
3.3.1	<i>Wegininspectiecijfers naar beeldkwaliteit</i>	<i>11</i>
4	Review 2005-2012	13
4.1	Vergelijking ambitie 2010 en meting 2012	13
4.2	Kwaliteitambities 2010-2012.....	14
5	Scenario's.....	15
5.1	Toelichting scenario's.....	15
5.2	Scenario's	16
5.2.1	<i>Scenario 1: Continueren huidig beleid.....</i>	<i>16</i>
5.2.2	<i>Scenario 2: Excellente uitstraling op representatieve plaatsen</i>	<i>17</i>
5.2.3	<i>Scenario 3: Overal basiskwaliteit.....</i>	<i>18</i>
5.2.4	<i>Scenario 4: Kernen op niveau houden</i>	<i>19</i>
5.3	Financieel overzicht	20
5.3.1	<i>Financiering</i>	<i>20</i>
5.3.2	<i>Opmerkingen</i>	<i>20</i>
6	Omvormingen	21
6.1	Haag naar Gazon	21
6.2	Opgaande heesters naar Gazon.....	21
6.3	Bodembedekkende sierheesters naar Gazon	22
6.4	Beeldimpressie omvormingen	22
	Bijlage 1: Arealen gemeente Stein.....	23
	Bijlage 2: Werkwijze en methodiek Schouw	24
	Bijlage 3: Impressie beeldkwaliteit.....	25
	Bijlage 4: Opbouw begroting 2012	26

1 Inleiding

1.1 Aanleiding en doel

In de strategische visie is verwoord dat de gemeente Stein zich wil profileren als een attractieve, prettige en groene woongemeente met leefbare kernen. De gemeente Stein heeft in 2005 de huidige geldende kwaliteitsniveaus en gebiedsdefiniëringen vastgesteld. In 2009 en 2010 zijn de kwaliteitsniveaus van een aantal groenaspecten bijgesteld. De kwaliteitskeuzes uit 2005 zijn toe aan vernieuwing, onder andere om aansluiting te vinden bij de nieuwe financiële situatie van de gemeente. Daarnaast wil de gemeente graag aansluiten bij de ontwikkelingen in de regio en bij de landelijke ontwikkelingen omtrent het werken met beeldkwaliteit.

Het doel van het nieuwe Beeldkwaliteitplan Openbare Ruimte is het in beeld brengen van de kwaliteitsambities in relatie tot de benodigde financiële middelen conform de landelijke CROW systematiek van beeldkwaliteit. Het plan geeft op een beeldende wijze een gefundeerd inzicht in de kwaliteitskeuzes voor de verschillende onderdelen van de openbare ruimte, inclusief de financiële consequenties voor de komende jaren die samenhangen met deze keuze.

Het resultaat is een helder inzicht in de kwaliteiten, waarmee de te leveren prestaties voor het onderhoud van verharding en groen zijn vastgelegd in de vorm van ambities. Deze ambities worden via beheerplannen en bestekken vertaald richting realisatie. Dit beeldkwaliteitplan vormt het kader waarbinnen het beheer in de openbare ruimte voor de beschreven onderdelen dient plaats te vinden in de komende jaren.

1.2 Scope van dit beeldkwaliteitplan

Dit nieuwe beeldkwaliteitplan is het vertrekpunt voor het gewenste onderhoudsniveau vanaf 2013. In dit beeldkwaliteitplan hanteren we de volgende kaders:

Onderdelen openbare ruimte:

De onderstaande onderdelen van de openbare ruimte worden in dit beeldkwaliteitplan meegenomen.

- **Verharding:** de wegen, fietspaden, voetpaden e.d. in de gemeente.
- **Groen:** bomen, beplanting en gras in de openbare ruimte, inclusief bossen en natuurlijke beplantingszones in eigendom van de gemeente.
- **Verzorging:** kortcyclisch onderhoud voor de netheid van de openbare ruimte onkruid en zwerfafval.

Gebieden/ areaal:

In dit beeldkwaliteitplan worden alle arealen meegenomen van de openbare ruimte welke in eigendom zijn van de gemeente. Uitgezonderd van kwaliteitskeuzes zijn begraafplaatsen en sportvelden. Begraafplaatsen zijn uitgesloten omdat deze altijd in een A-kwaliteit worden onderhouden en sportvelden zijn uitgesloten omdat deze een sporttechnische behoefte hebben qua onderhoud. Voor deze gebieden blijft het huidige niveau gehandhaafd en huidige kosten constant, ongeacht eventuele keuzes welke voortvloeien uit scenario's in dit plan.

Budgetten:

Dit beeldkwaliteitplan gebruikt in de berekeningen als uitgangspunt de budgetten uit 2012 welke beschikbaar zijn voor beheer en onderhoud van de hierboven genoemde onderdelen van de openbare ruimte.

1.3 Proces

Gedurende de totstandkoming van dit beeldkwaliteitplan is de raadscommissie uitgebreid op de hoogte gehouden van de vorderingen. De commissie is op de volgende momenten actief betrokken geweest. Het proces heeft er als volgt uit gezien:

- 26 maart: Toelichting op het traject
- 23 april: Presentatie kennismaken met beeldkwaliteit
- 21 mei: Excursie met commissie
- 24 september: Toelichten scenario's en resultaten

1.4 Werkstappen en leeswijzer

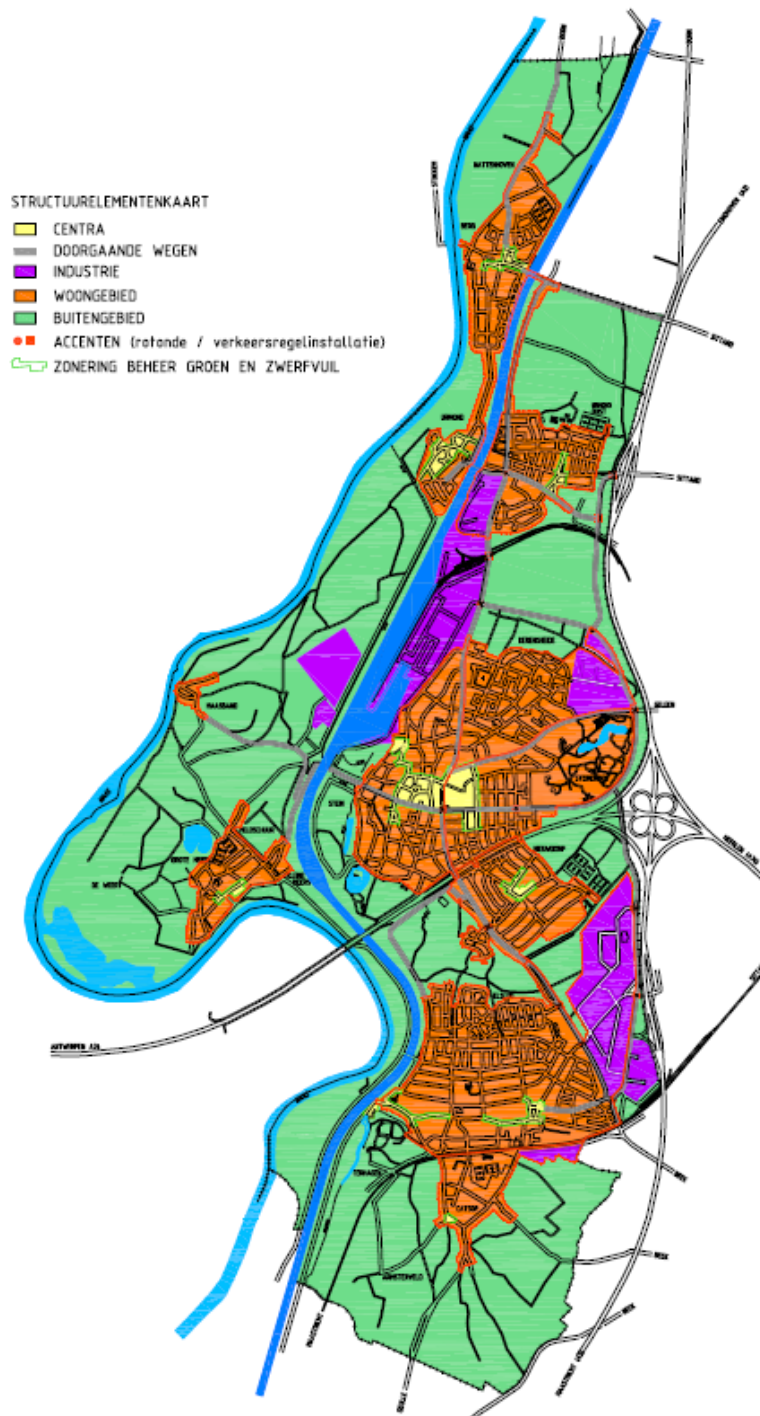
De rapportage is als volgt opgebouwd:

Hoofdstuk 2	De ontwikkelingen in de periode tussen 2005 en 2012 worden op een rij gezet, waaruit de uitgangspunten voor de nieuwe kwaliteitsambitie worden gedestilleerd.
Hoofdstuk 3	Dit hoofdstuk beschrijft de kwaliteit welke uit de schouw en weginspectie naar voren komen.
Hoofdstuk 4	De analyse tussen uitgangspunten (hfst 2) en kwaliteit (hfst 3) laat zien welke ontwikkelingen plaats hebben gevonden.
Hoofdstuk 5	De scenario's worden toegelicht in woord en beeld.
Hoofdstuk 6	Een doorkijk naar vervolgacties voor implementatie en daarmee realisatie van de ambities.

2 Uitgangspunten kwaliteitsplan

2.1 Structuurelementen

Het beeldkwaliteitsplan gaat uit van structuurelementen. Deze structuurelementen van de gemeente Stein zijn verdeeld over een aantal kenmerkende gebieden. In 2005 is hier reeds een indeling van gemaakt, welke in 2012 is geactualiseerd. Hierbij is de gebiedsindeling vereenvoudigd, teneinde een meer overzichtelijk en uniform beeld te creëren. Onderstaande kaart toont de structuurelementenkaart.



Figuur 1: Kaart structuurelementen gemeente Stein

De gebieden zijn als volgt te typeren:

Centrum:

- Functie: winkelen en verblijven. Hieronder vallen de centrumgebieden.

Woongebied:

- Functie: wonen en verblijven. De integrale openbare ruimte binnen de woonwijken. Er wordt geen onderscheid gemaakt tussen verschillende wijken. Speelplaatsen en plantsoenen vallen ook onder het woongebied. Ook de woonstraten zijn meegenomen binnen woongebied.

Hoofdwegen:

- Functie: vervoer, verkeer, doorstroming. De hoofdwegen hebben een verkeers- en hoofd ontsluitingsfunctie op gemeentelijk en wijkoverstijgend niveau. De routes koppelen wijken en functies aan elkaar. De hoofdwegen zijn van belang voor oriëntatie in de gemeente.

Bedrijventerrein:

- Hier staat de functie werken centraal. Bedrijventerreinen bestaan uit industrie, (groot)handelsbedrijven en kantoren.

Buitengebied:

- Gebied buiten de kernen waar landbouw en natuur de belangrijkste functie zijn.

2.2 Arealen

Evaluatie 2005-2011

Sinds vaststellen van het kwaliteitsplan in 2005 hebben wijzigingen in de gemeentelijke arealen plaatsgevonden. De belangrijkste wijzigingen zijn:

- Heidekamppark (uitbreiding)
- Tijdelijk winkelcentrum (wijziging areaalverhouding)
- Groenprojecten buitengebied (andere afspraken beheer en onderhoud)

Daarnaast hebben omvormingen en kleine verpachtingen en verkoop van gemeentelijke gronden een beperkte wijziging van het te beheren areaal tot gevolg gehad.

Areaal situatie 2012

De arealen die de gemeente in 2012 beheert staan in bijlage 1, opgedeeld naar verharding en groen. De arealen betreffen de totale arealen in de gehele gemeente, opgedeeld naar de diverse structuurelementen. Deze arealen zijn uit het beheersysteem wege gehaald en voor groen zijn de arealen toegekend uit de beschikbare bestanden.

In totaal staan er in de gemeente Stein ca. 8500 bomen, is er ca. 131.000 m² beplanting, ca. 522.000 m² bosplantsoen en is er ca. 837.000 m² gazon en berm. Er ligt ca. 993.000 m² asfalt en ca. 589.000 m² element verharding in de gemeente.

2.3 Beschikbaar Budget

Bezuinigingen groenonderhoud 2009

In 2009 heeft de raad besloten op groenonderhoud structureel € 150.000 te bezuinigen. Deze bezuiniging is ingevuld door te bezuinigen op het knippen van hagen in het buitengebied, het maaien van bermen en natuurweides, het maaien van gazons en het snoeien van sierplantsoen. Hierdoor is het kwaliteitsniveau gedaald.

Budget 2012

In het Beeldkwaliteitplan vormt het budget uit de begroting 2012 het uitgangspunt voor de scenario's en uiteindelijke kwaliteitskeuze. De begroting is opgebouwd uit diverse kostensoorten. Voor het vaststellen van kwaliteitsniveaus zijn enkel de kosten die fluctueren afhankelijk van het kwaliteitsniveau, de zogenaamde variabele kosten van belang. Daarnaast zijn in de begroting zogenaamde vaste kosten opgenomen. Hieronder een korte toelichting:

- Variabele kwaliteitskosten: directe uitvoeringskosten voor realiseren kwaliteit
- Vaste kosten: overhead, binnendienst, planvorming, kapitaallasten, energie e.d.

De scenario's en financiële consequenties gaan enkel uit van de variabele kwaliteitskosten. Onderstaande tabel toont het budget uit 2012, opgedeeld naar de disciplines. Alle bedragen zijn exclusief BTW. De volledige opbouw van het budget en de toekenning van variabele en vaste kosten is terug te vinden in bijlage 4.

Omschrijving	Bedrag	Toelichting
Totaalbudget 2012	€ 2.544.933,07	Budget beschikbaar voor uitvoering van werkzaamheden beheer & onderhoud openbare ruimte
Directe uitvoeringskosten per onderdeel:		
Verharding	€ 867.921,67	Beheerkosten verharding waarvan € 600.000,00 voorziening
Groen	€ 1.163.866,34	Beheerkosten groen
Verzorging	€ 513.205,06	Beheerkosten verzorging

Tabel 1: Begroting 2012

In samenwerking met de ambtelijke projectgroep zijn de eenheidsprijzen, arealen en budgetten voor dit beeldkwaliteitsplan gefilterd uit het totaal. De getoonde prijzen zijn de directe uitvoeringskosten, de prijzen van voorbereiding, toezicht, onvoorziene zaken en kapitaallasten zijn niet meegenomen. Ook is het benodigde budget voor sportvelden en begraafplaatsen in de bovenstaande berekening, en in de volgende scenario's, niet opgenomen.

Vanaf 1 januari 2013 zal de nieuwe begroting gelden. De budgetten in de begroting 2013 kunnen afwijken van de budgetten in 2012. In het raadsvoorstel zullen de verschillen inzichtelijk worden gemaakt.

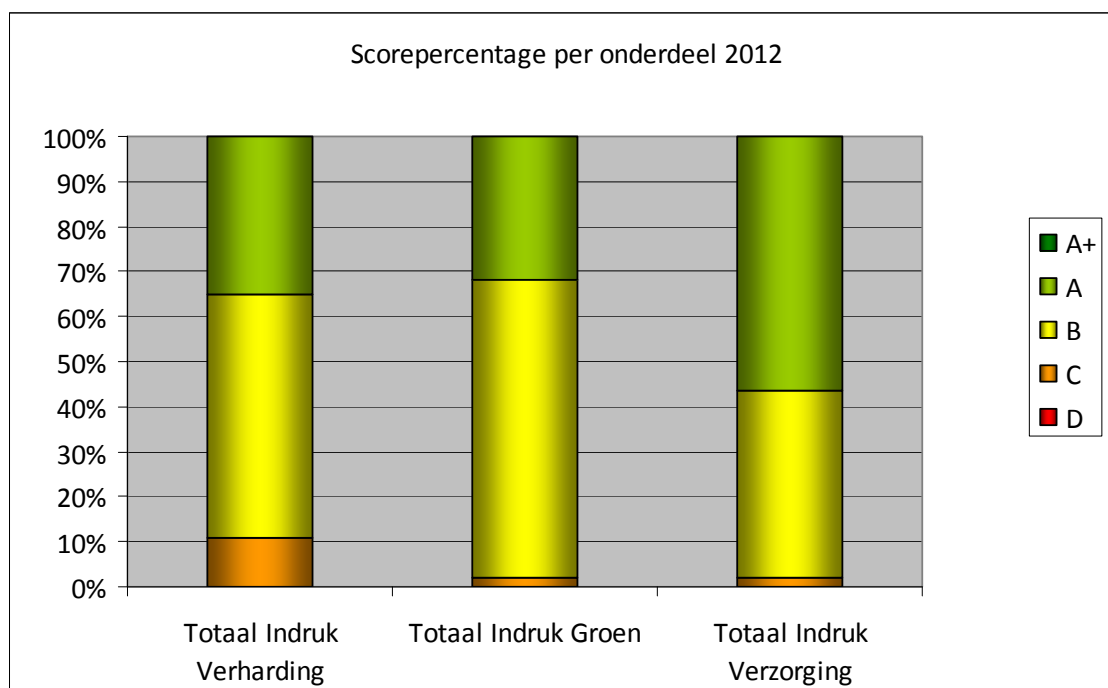
3 Huidige Kwaliteit

3.1 Werkwijze

Via een schouw is een meting gedaan van de huidige kwaliteit van het groen op technische staat en van verzorging van de verharding en het groen. Voor een specifieke beschrijving van de werkwijze van deze meting wordt verwezen naar bijlage 2. Door middel van een steekproef zijn 60 locaties aangewezen binnen de verschillende structuurelementen waar de kwaliteit is geschouwd op grond van de landelijke CROW kwaliteitsniveaus (CROW-publicatie 288). Op deze locaties is de huidige kwaliteit op detailniveau gemeten aan de hand van de normeringen op een 5-schaal. Het resultaat is een inzicht van de huidige kwaliteit. De technische kwaliteit van de verharding is bepaald aan de hand van de meest recente wegininspectiecijfers (2011) waarin de verharding in de gehele gemeente gebiedsdekkend is geïnspecteerd. Daarnaast is gedurende de schouw per locatie een algemene indruk gegeven over de verharding ter plekke.

3.2 Resultaten schouw groen en verzorging

De onderstaande tabel laat het scorepercentage per onderdeel zijn, ongeacht de verschillende structuurelementen. De scores worden van laag naar hoog opgebouwd weergegeven, dit betekent dat eerst het percentage schouwlocaties met een D-kwaliteit wordt weergegeven en vervolgens C,B,A en A+.



Figuur 2: Procentuele verdeling van kwaliteit per onderdeel schouw voorjaar 2012

De kwaliteit uit de schouw staat in de vlaggentabel op de volgende pagina weergegeven. Hierbij is per onderdeel van de openbare ruimte de kwaliteit gepresenteerd, waarbij de resultaten door middel van kleuren zijn weergegeven. De kleur presenteert het niveau waar 90% van de locaties uit de meting aan voldoet, ofwel de ondergrens.

	Centra & accenten	Woongebieden	Hoofdwegen	Bedrijventerreinen	Buitengebieden
Groen					
Bomen	B	B	B	A	C
Beplanting	C	B	B	B	
Sierheesters	A	A			
Hagen	A	C	B	A	B
Bosplantsoen	A	C	B	A	C
Grasveld	B	B	B	B	B
Berm/Kruidenrijk gras	C	B	B	B	B
Verzorging					
Zwerfvuil	B	B	C	B	C
Onkruid in groen	C	C	C	B	
Onkruid op verharding	B	B	A	A	C
Graffiti	A	A	A	A	A+
Afvalbakken	B	A	B		
Verharding					
Algemene indruk	C	B	B	B	C
90% kwaliteitsscore	A+	A	B	C	D

Figuur 3: Matrix kwaliteit Stein voorjaar 2012

Toelichting op scores

De grafiek beschrijft op welk onderdeel welke score is behaald op 90% van de locaties. Bij C-scores betekent het dus dat de niveau's A+, A en B tezamen geen 90% van de scores behalen.

In de grafiek staan een aantal opvallende zaken die een toelichting behoeven:

- Een aantal vakken zijn leeg gebleven, hier is van het betreffende onderdeel, tijdens de schouw, geen voorbeeld geconstateerd in het bijbehorende structuurelement;
- In het centrum scoren alleen de onderdelen sierheesters, hagen, bosplantsoen en graffiti op niveau.
- Opvallend is de hoge score bij graffiti, alle structuurelementen scoren hier een A kwaliteit.

3.2.1 Technische staat verharding

De technische staat van de verharding welke zijn geschouwd scoort gemiddeld B tot A-kwaliteit. Dat betekent dat de verharding overwegend heel en strak is. Lage kwaliteitsscores, oftewel niveau C komen op plekken voor. Per structuurelement een korte toelichting:

- Centra: de verharding scoort veelal B-kwaliteit, tot soms C-kwaliteit. Scheurvorming en schades leveren deze lagere scores op.
- Woongebied: over het algemeen oogt de verharding voldoende, een B-kwaliteit. Diverse plekken behalen een A-kwaliteit en incidenteel wordt C-kwaliteit gemeten, met name door opstaande tegels/ klinkers.
- Bedrijventerreinen: de kwaliteit scoort op veel plekken voldoende tot ruim voldoende (A of B-kwaliteit). Op een enkele locatie is de schade aanzienlijk, wat in totaal voor dit onderdeel een C-kwaliteit oplevert.

- Hoofdwegen: de doorgaande wegen scoren een B of A-kwaliteit. De verharding oogt strak en vertoont beperkte schades.
- Buitengebied: de kwaliteit van de verharding is wisselend. Met name de asfaltverharding vertoont op plekken flinke en omvangrijke schades.

In paragraaf 3.3 worden de gegevens van de technische inspectie toegelicht.



Verharding foto 1



Verharding foto 2



Verharding foto 3

Verharding scoort gemiddeld B-kwaliteit (foto 1) wat betekent dat enkele schades zijn toegestaan (foto 2). Enkele locaties scoren een C-kwaliteit (foto 3)

3.2.2 Technische staat groen

De technische staat van het groen in de gemeente scoort gemiddeld een B-kwaliteit en daarmee een voldoende. Onderstaande conclusies bieden meer detail inzicht in de resultaten.

- Bomen: de bomen scoren gemiddeld een B tot A- kwaliteit, met name het onderdeel boompalen en -banden scoort hoog.
- Beplanting/heesters: het onderdeel beplanting/heesters scoort gemiddeld een B tot A kwaliteit. De vitaliteit van de beplanting is overal goed. Hier en der zijn de beplantingsvakken niet volledig (10% C-kwaliteit) en is schade aan de beplanting geconstateerd (7% C-kwaliteit). De lage scores bevinden zich in de woongebieden, op bedrijventerreinen en in de centra.
- Bosplantsoen: het bosplantsoen scoort gemiddeld een B tot A kwaliteit. Er is weinig snoei-behoefte geconstateerd. Aandachtspunt is de aanwezigheid van onvolledige vakken (20% C-kwaliteit) en een versleten beeld van de begroeiing (20% laag) met verminderde vitaliteit. Deze scores doen zich voor in de woongebieden en het buitengebied.
- Sierheesters: sierheesters scoren gemiddeld een A-kwaliteit. Er zijn geen grote tekortkomingen geconstateerd.
- Hagen: de kwaliteit van de hagen is gemiddeld B tot A-kwaliteit. Met name op het onderdeel vitaliteit is hoog gescoord (100% hoog). De volledigheid van de hagen scoort gemiddeld een B tot A-kwaliteit.
- De grasvelden zijn gemiddeld over de gemeente een gelijkmatige B-kwaliteit. Op elk item is basis of hoger gescoord.

- De bermen/kruidenrijk gras scoren gemiddeld een B-kwaliteit. De graskanten vertonen meest lichte beschadigingen en grasresten zijn nauwelijks aanwezig. Lage scores zijn te vinden bij de items beschadigingen en maaibeeld (14% C-kwaliteit). Deze lage scores zijn in alle structuurelementen te vinden behalve op het bedrijventerrein.



Groen foto 1



Groen foto 2



Groen foto 3

Het groen scoort veelal een B score en scoort voldoende (foto 1 en 2). Vitaliteit van beplanting en bosplantsoen scoort op meerdere plaatsen een C- kwaliteit, waarbij de beplanting verouderd is en versleten oogt (foto 3)

3.2.3 **Verzorging**

De verzorgingsgraad in de gemeente scoort gemiddeld een B tot A-kwaliteit. Hiermee is het netheidsniveau tijdens de schouw gemiddeld voldoende.

- Zwerfvuil: zwerfvuil scoort gemiddeld een B tot A kwaliteit. Het zwerfvuil in groen scoort gemiddeld een B tot A-kwaliteit en zwerfvuil op verharding gemiddeld een A-kwaliteit. Kortom, er ligt weinig zwerfafval. Een punt van aandacht is de hoeveelheid afval in greppels of sloten die is geconstateerd. Deze scoort op een aantal plekken laag (29% C-kwaliteit). Deze locaties bevinden zich in het buitengebied en op de hoofdwegen.
- Het onderdeel onkruid in groen scoort gemiddeld een B tot A-kwaliteit. Het item oppervlakte bedekt met kruiden scoort overwegend voldoende. Op enkele plekken is lager gescoord (15% laag). Deze plekken bevinden zich in het woongebied, de centra en op de hoofdwegen.
- Onkruid op verharding scoort gemiddeld A-kwaliteit. Incidenteel wordt een C-kwaliteit gescoord in het buitengebied.



Verzorging foto 1



Verzorging foto 2



Verzorging foto 3

Op de meeste locaties staat weinig onkruid (foto 1), desondanks komt op diverse plaatsen vroeg in het groeiseizoen al onkruid voor (foto 2). Zwerfafval is beperkt aanwezig, doch op enkele plekken in grotere mate aangetroffen (foto 3)

3.3 Kwaliteit verharding wegininspectie

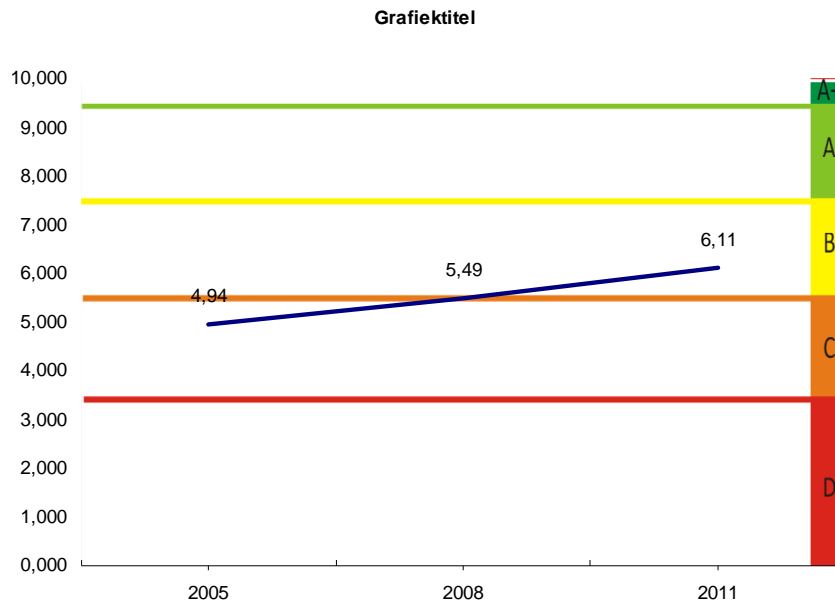
Op het wegennet van de gemeente is in het begin van 2011 een globale visuele inspectie uitgevoerd. De inspectie beoordeelde de technische kwaliteit van de verharding. Middels een aantal rekenslagen is deze technische kwaliteit omgerekend naar beeldkwaliteit. *Het is geen exact vergelijk met beeldkwaliteit omdat de technische inspectiecijfers de basis vormen.*

In deze rapportage zijn voor de beeldkwaliteitbepaling de volgende uitgangspunten gehanteerd:

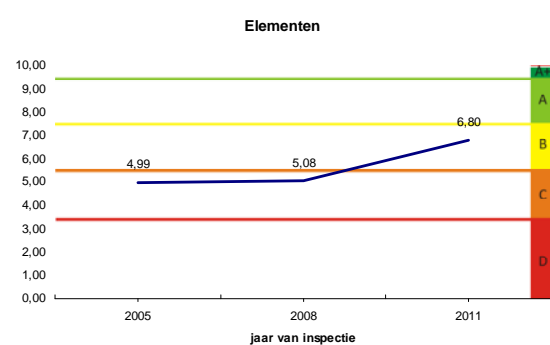
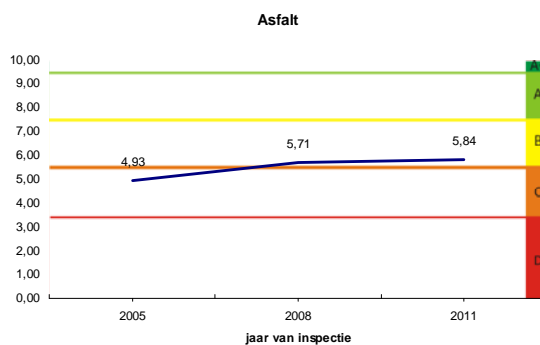
- Alleen wegen in het beheer van de gemeente zijn opgenomen;
- Voor de vertaling van de inspectiecijfers naar beeldkwaliteit wordt alleen gekeken naar de technische staat van de verharding en niet naar verzorging (onkruid, zwerfvuil, gladheidbestrijding, enzovoorts);
- De kwaliteit is beschreven en berekend op basis van de CROW normen, publicatie 288.

3.3.1 Weginspectiecijfers naar beeldkwaliteit

Onderstaande figuur 4 geeft het kwaliteitsverloop van de totale verharding weer. De figuren 5 en 6 geven de kwaliteit van de verharding weer waarbij onderscheid is gemaakt in asfalt- en elementverharding (klinkers en tegels).



Figuur 4: Kwaliteit verharding gehele areaal 2005-2011



Figuur 5: Kwaliteit elementverharding 2005-2011

Figuur 6: Kwaliteit asfaltverharding 2005-2011

Conclusie

Het algehele kwaliteitsverloop van de verharding vertoont een lineair beeld beginnend op C in 2005 waarna het niveau in 2008 op de grens zit van C en B. Vervolgens heeft de kwaliteit zich hersteld tot het huidige niveau B. De minimale grens voor dit niveau ligt op 5,5 en de huidige kwaliteit heeft een cijfer van 6,11 en zit daardoor in B. De kwaliteit van de asfalt- en elementverharding laat een soortgelijke ontwikkeling zien. Voor zowel de asfaltverharding als de elementverharding is de kwaliteit B. De kwaliteit van de asfaltverharding heeft een groot effect op de totale kwaliteit van de verharding. Dit omdat bijna 75% van de verharding in asfaltverharding is uitgevoerd.

De gemeente is sinds een aantal jaren bezig met een gebiedsgerichte aanpak (GGA) waarbij gebieden volledig gerehabiliteerd of gereconstrueerd worden. Deze aanpak heeft een positief effect op de kwaliteit. In het jaar 2000 was geïndexeerd circa € 600.000 beschikbaar voor wegonderhoud, dit is rond 2005 teruggebracht naar circa € 300.000 en vanaf 2010 opgebouwd naar circa € 600.000 in 2012.

De inspectieresultaten van 2011 laten zien dat een verbetering van de kwaliteit zichtbaar is. Hieruit wordt geconcludeerd dat de kwaliteit van de verhardingen langzamerhand aan het verbeteren is. Uitstel van onderhoud, of het niet volledig uitvoeren van onderhoud, zoals in de eerste helft van het vorige decennium is gebeurd, heeft als gevolg dat schadebeelden in ernst en omvang groter worden. Dit heeft geresulteerd in de jaren 2005 en 2008 tot lagere kwaliteitcijfers door een verschuiving van de B-kwaliteit naar een C-kwaliteit.

4 Review 2005-2012

De situatie in 2012 is een resultaat van de maatregelen en ontwikkelingen in de voorgaande jaren. In dit hoofdstuk wordt stilgestaan bij de situatie in 2012 en de ambities zoals deze in het vorige Beeldkwaliteitplan zijn vastgelegd.

4.1 Vergelijking ambitie 2010 en meting 2012

De resultaten uit de kwaliteitsmeting in 2012 worden in onderstaande matrix vergeleken met ambitie 2010. In de matrix is aangegeven of de kwaliteit boven, gelijk aan of onder de ambitie 2010 scoort.

	Centra & accenten	Woongebieden	Hoofdwegen	Bedrijventerreinen	Buitengebieden
Vastgestelde ambitie 2010	Hoog	Basis	Basis	Basis	Basis
Groen					
Bomen	<i>Onder</i> 1 niveau			<i>Onder</i> 1 niveau	<i>Onder</i> 1 niveau
Bepanting	<i>Onder</i> 2 niveau's				
Sierheesters		<i>Boven</i> 1 niveau			
Hagen		<i>Boven</i> 1 niveau		<i>Boven</i> 1 niveau	
Bosplantsoen		<i>Boven</i> 1 niveau		<i>Boven</i> 1 niveau	<i>Onder</i> 1 niveau
Grasveld	<i>Onder</i> 1 niveau				
Berm/Kruidentrijkgras	<i>Onder</i> 1 niveau				
Verzorging					
Zwerfvuil	<i>Onder</i> 1 niveau		<i>Onder</i> 1 niveau		<i>Onder</i> 1 niveau
Onkruid in groen	<i>Onder</i> 1 niveau	<i>Onder</i> 1 niveau	<i>Onder</i> 1 niveau		
Onkruid op verharding	<i>Onder</i> 1 niveau		<i>Boven</i> 1 niveau	<i>Boven</i> 1 niveau	<i>Onder</i> 1 niveau
Graffiti		<i>Boven</i> 1 niveau	<i>Boven</i> 1 niveau	<i>Boven</i> 1 niveau	<i>Boven</i> 2 niveau's
Afvalbakken	<i>Onder</i> 1 niveau	<i>Boven</i> 1 niveau			
Verharding					
Verharding	<i>Onder</i> 2 niveau's			<i>Onder</i> 1 niveau	<i>Onder</i> 1 niveau

Figuur 7: Geconstateerde kwaliteit versus beoogde kwaliteit

In de figuur zijn de resultaten van de steekproef, op basis van visuele waarneming, te zien. Hier is weergegeven in hoeverre de kwaliteit voldoet. De conclusies hieruit zijn:

- 27 ambitiethema's scoren op niveau
- 19 ambitiethema's scoren onder het gewenste niveau
- 13 ambitiethema's scoren boven niveau.

Conclusies:

Onderstaand wordt ingegaan op de opvallende afwijkingen ten opzichte van de ambitie (2010)

- Centra en accenten (ambitie is A-niveau):
 - Bomen zijn op de meeste plekken in goede conditie, maar vertonen op enkele plekken veel stam- en wortelopschot en verminderde vitaliteit.
 - Beplanting: plantvakken zijn vitaal en netjes, maar vertonen grote open plekken en schades.
 - Gazon en Bermen: open plekken en schades aan de gazons/ bermen, in samenhang met een ongelijk maaibeeld zorgen voor een lagere score.
 - Onkruid op verharding: rond obstakels, langs muren e.d. komt op meerdere plaatsen veel onkruid voor. De grote oppervlakten zijn grotendeels onkruidvrij en ogen schoon.
 - Onkruid in groen: de helft van de schouwpunten laat een C-niveau voor onkruid in het groen zien, met name op het onderdeel bedekkinggraad.
 - Verharding: de indruk van de verharding is een B-kwaliteit op vrijwel alle centrumlocaties. Ernstige schades komen op enkele plekken voor, met name bij asfaltverhardingen. Een voorbeeld is de verharding in het centrum van de gemeente Stein.
- Overige gebieden (ambitie is B-niveau)
 - Bosplantsoen (woongebied en buitengebied) vertoont open plekken en een rommelig beeld door uitval en verdringing/ vakvreemde soorten.
 - Zwerfvuil (hoofdwegen en buitengebied): Over het algemeen zijn er schone plekken geconstateerd, enkele plekken vertonen een grote concentratie zwerfafval waardoor het beeld overeenkomt met niveau C.
 - Onkruid in groen (woongebied en hoofdwegen): Veel vakken hebben een goed beeld, enkele plekken laten een grote bedekking van onkruid zien in plantvakken (deels jonge aanplant).

4.2 Kwaliteitambities 2010-2012

Sinds 2010 zijn in het kwaliteitsplan de ambities vastgesteld, zijn tussentijds enkele wijzigingen doorgevoerd. Deze zijn als volgt:

- Onkruid op verharding in woongebieden naar niveau C gebracht voor het jaar 2010
- Onkruid in groen in de woongebieden tussentijds even naar niveau C, in 2011 terug naar B.

Daarnaast zijn in 2009 diverse voorstellen voorgelegd voor bezuinigingen op het groenonderhoud.

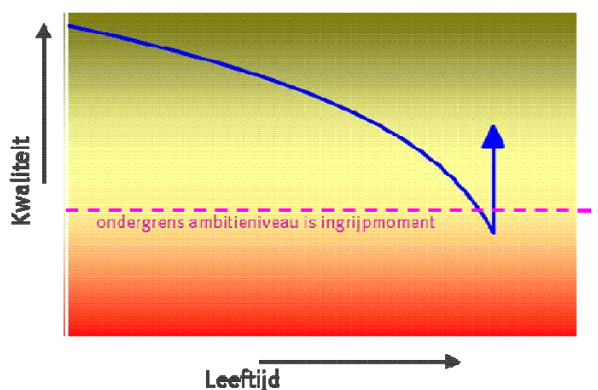
5 Scenario's

5.1 Toelichting scenario's

In dit hoofdstuk staan de scenario's uitgewerkt met daarin vermeld de gewenste kwaliteitsniveaus en het benodigde budget. Daarnaast wordt per scenario ingegaan op de effecten op beleving, duurzaamheid en financiën op lange termijn.

De volgende uitgangspunten zijn bij het uitwerken van de scenario's gehanteerd:

- De scenario's zijn opgesteld met het volgende uitgangspunt: wat levert het als eindbeeld op wanneer dit scenario in de praktijk wordt toegepast.
- De onderhoudskosten die bij de scenario's worden weergegeven betreffen gemiddelde jaarlijkse kosten op basis van een berekening over de komende 10 jaar. Per jaar kunnen derhalve kleine verschillen optreden door specifieke projectplanningen.
- De berekeningen zijn gebaseerd op de huidige arealen vermenigvuldigd met kengetallen voor kwaliteitsniveaus. Deze zijn onlosmakelijk met elkaar verbonden. Dit betekent dat voor het realiseren van een kwaliteitskeuze de middelen voor het totale beheer beschikbaar moeten zijn. Tussen de disciplines kan flexibel met middelen worden omgegaan, aangezien het totale eindbeeld het ijkpunt voor verantwoording van de kwaliteit betekend.
- De keuzescenario's geven de minimale kwaliteit (ondergrens) weer. Het moment waarop ingegrepen moet worden om de kwaliteit te behouden wordt als ingrijpmoment benoemd. Vanaf dit moment zal de kwaliteit van het object weer hoger zijn. Zie figuur 8 voor een abstracte impressie. De scenario's zijn opgesteld op basis van de huidige situatie en ambtelijke inbreng/advies voor het effect op lange termijn.
- De veiligheid wordt in alle scenario's gegarandeerd door minimaal niveau C toe te passen.
- Er worden gelijkwaardige en realistische keuzes gemaakt, hierdoor is binnen structuurelementen bij voorkeur geen differentiatie mogelijk.



Figuur 8: visualisatie verhouding kwaliteit en leeftijd in relatie tot het ambitieniveau. De blauwe lijn toont de kwaliteitsontwikkeling van een object, de rode stippellijn de ondergrens inclusief ingrijpmoment.

De keuze voor beeldkwaliteit is gericht op het langdurig in standhouden van de openbare ruimte op het gekozen niveau. Dit gekozen niveau is afhankelijk van het ambitieniveau dat gekozen wordt door de gemeente Stein. Aan de hand van wensen en bijbehorende financiële consequenties zijn de volgende scenario's opgesteld:

1. Continueren huidig beleid (Vastgesteld op 7 juli 2011 en 24 oktober 2010)
2. Excellente uitstraling op representatieve plaatsen
3. Overall basiskwaliteit
4. Minimale ambitie

In de hier navolgende paragrafen zijn de vier genoemde scenario's verder uitgewerkt. Elk scenario is kort beschreven met daarbij een toelichting op het verschil met de huidige kwaliteit en het huidige budget. Om de scenario's te beschrijven wordt de CROW methodiek gehanteerd om de verschillende ambitieniveaus toe te lichten.

5.2 Scenario's

In deze paragraaf worden de verschillende scenario's toegelicht. Voor een impressie wat voor effect dit op het beeld heeft wordt verwezen naar bijlage 3.

5.2.1 Scenario 1: Continueren huidig beleid

Binnen het gestelde budget kan het huidige beleid gehandhaafd worden. Dit betekent dat:

- Centra houdt kwaliteit A
- Hoofdwegen houdt kwaliteit B
- Bedrijventerrein houdt kwaliteit B
- Woongebied houdt kwaliteit B
- Buitengebied houdt kwaliteit B

	Centra	Hoofdwegen	Bedrijventerrein	Woongebied	Buitengebied	
Verharding	€ 143.000,00	€ 206.000,00	€ 36.000,00	€ 381.000,00	€ 16.000,00	€ 782.000,00
Groen	€ 181.000,00	€ 196.000,00	€ 18.000,00	€ 633.000,00	€ 81.000,00	€ 1.109.000,00
Verzorging	€ 134.000,00	€ 88.000,00	€ 13.000,00	€ 369.000,00	€ 50.000,00	€ 654.000,00
	€ 458.000,00	€ 490.000,00	€ 67.000,00	€ 1.383.000,00	€ 147.000,00	€ 2.545.000,00

Het vereiste budget voor dit scenario is € 2.545.000, dit is het bedrag uit de begroting 2012. Met dit scenario blijft de kwaliteit op het huidige niveau.

Ontwikkeling van kwaliteit in toekomst

De kwaliteit van de openbare ruimte zal de komende jaren gelijk blijven. Dit betekent dat de huidige uitstraling in hoofdlijn gelijk blijft. Plekken die niet overeenkomen met het ambitieniveau zullen door gerichte inzet op niveau worden gebracht. In dit scenario is geen investering meegenomen om achterstanden weg te werken.

Scenario 1: Continueren huidig beleid € 2.545.000					
Struktuurelement:	Centra	Hoofdwegen (binnen & buiten de kern)	Woongebied	Bedrijventerrein	Buitengebied
Kwaliteit	A	B	B	B	B
Beeld groen:					
Technische staat (duurzaamheid):	Goed, lichte schade	Redelijk, matige schade	Redelijk, matige schade	Redelijk, matige schade	Redelijk, matige schade
Beeld verzorging:					
Verzorgingsgraad (reiniging/netheid):	Schoon en netjes	Matig schoon, redelijk netjes	Matig schoon, redelijk netjes	Matig schoon, redelijk netjes	Matig schoon, redelijk netjes
Beeld verharding					
Technische staat (duurzaamheid):	Goed, lichte schade	Redelijk, matige schade	Redelijk, matige schade	Redelijk, matige schade	Redelijk, matige schade

Figuur 9: Scenario 1

5.2.2 Scenario 2: Excellente uitstraling op representatieve plaatsen

Buiten het gestelde budget, maar met een investering kan het huidige beleid gehandhaafd worden en wordt de uitstraling van de gemeente Stein verder verbeterd. Dit betekent dat:

- Centra houdt kwaliteit A
- Hoofdwegen stijgen van kwaliteit B naar kwaliteit A
- Bedrijventerrein houdt kwaliteit B
- Woongebied houdt kwaliteit B
- Buitengebied houdt kwaliteit B

	Centra	Hoofdwegen	Bedrijventerrein	Woongebied	Buitengebied	
Verharding	€ 143.000,00	€ 297.000,00	€ 36.000,00	€ 381.000,00	€ 16.000,00	€ 873.000,00
Groen	€ 181.000,00	€ 280.000,00	€ 18.000,00	€ 633.000,00	€ 81.000,00	€ 1.193.000,00
Verzorging	€ 134.000,00	€ 212.000,00	€ 13.000,00	€ 369.000,00	€ 50.000,00	€ 778.000,00
	€ 458.000,00	€ 789.000,00	€ 67.000,00	€ 1.383.000,00	€ 147.000,00	€ 2.844.000,00

Het vereiste budget voor dit scenario is € 2.844.000, dit valt buiten het bedrag uit de begroting 2012. Met dit scenario blijft de kwaliteit op het ambitie niveau en gaat de kwaliteit op hoofdwegen van kwaliteit B naar kwaliteit A. Er kan voor dit scenario gekozen worden wanneer er meer budget beschikbaar gesteld kan worden voor de uitstraling van de gemeente Stein. Concreet betekent dit dat er vaker gemaaid zal worden, de hoofdwegen sneller opgeknapt worden en er minder zwerfafval en onkruid zichtbaar is.

Ontwikkeling van kwaliteit in toekomst

De kwaliteit van de openbare ruimte zal de komende jaren toenemen. Dit betekent dat de uitstraling van de hoofdwegen stijgt.. Plekken die niet overeenkomen met het ambitieniveau zullen door gerichte inzet op niveau worden gebracht. Dit wordt gedaan door achterblijvende gebieden stapsgewijs naar de gewenste situatie te brengen. Allereerst wordt datgene wat onder basiskwaliteit is met voorrang op basisniveau gebracht. Daarna wordt, waar nodig, vanuit het basisniveau verder omhoog gewerkt. Dit betekent dat in de praktijk hier en daar wel wat op te merken of schade zichtbaar is, maar gemiddeld scoort de openbare ruimte voldoende.

Scenario 2: Excellente uitstraling op representatieve plaatsen € 2.844.000					
Struatuurelement:	Centra	Hoofdwegen (binnen & buiten de kern)	Woongebied	Bedrijventerrein	Buitengebied
Kwaliteit	A	A	B	B	B
Beeld groen:					
Technische staat (duurzaamheid):	Goed, lichte schade	Goed, lichte schade	Redelijk, matige schade	Redelijk, matige schade	Redelijk, matige schade
Beeld verzorging:					
Verzorgingsgraad (reiniging/netheid):	Schoon en netjes	Schoon en netjes	Matig schoon, redelijk netjes	Matig schoon, redelijk netjes	Matig schoon, redelijk netjes
Beeld verharding:					
Technische staat (duurzaamheid):	Goed, lichte schade	Goed, lichte schade	Redelijk, matige schade	Redelijk, matige schade	Redelijk, matige schade

Figuur 10: Scenario 2

5.2.3 Scenario 3: Overall basiskwaliteit

Met een bezuiniging van € 164.000 kan overal een basiskwaliteit gehandhaafd worden. Dit betekent dat:

- Centra daalt van kwaliteit A naar kwaliteit B
- Hoofdwegen houden kwaliteit B
- Bedrijventerrein houdt kwaliteit B
- Woongebied houdt kwaliteit B
- Buitengebied houdt kwaliteit B



	Centra	Hoofdwegen	Bedrijventerrein	Woongebied	Buitengebied	
Verharding	€ 101.000,00	€ 206.000,00	€ 36.000,00	€ 381.000,00	€ 16.000,00	€ 740.000,00
Groen	€ 132.000,00	€ 196.000,00	€ 18.000,00	€ 633.000,00	€ 81.000,00	€ 1.060.000,00
Verzorging	€ 61.000,00	€ 88.000,00	€ 13.000,00	€ 369.000,00	€ 50.000,00	€ 581.000,00
	€ 294.000,00	€ 490.000,00	€ 67.000,00	€ 1.383.000,00	€ 147.000,00	€ 2.381.000,00

Het vereiste budget voor dit scenario is € 2.381.000, dit valt binnen het bedrag uit de begroting 2012. Met dit scenario daalt het centrum van kwaliteit A naar een kwaliteit B en blijft de kwaliteit op de overige onderdelen op het huidige niveau. Er kan voor dit scenario gekozen worden wanneer er een besparing uitgevoerd dient te worden in de gemeente Stein. Concreet betekent dit dat het beeld van het centrum er op achteruit zal gaan: er zal meer zwerfafval blijven liggen, het groen zal minder vaak bijgehouden worden en er zullen oneffenheden in de verharding ontstaan.

Ontwikkeling van kwaliteit in toekomst

De kwaliteit van de openbare ruimte zal de komende jaren grotendeels gelijk blijven, alleen in het centrum zal het iets dalen, maar het zal een vergelijkbaar beeld blijven als in de woongebieden. Dit betekent dat de huidige uitstraling in hoofdlijnen gelijk blijft.

Plekken die niet overeenkomen met de B-kwaliteit zullen door gerichte inzet op niveau worden gebracht. Dit wordt gedaan door achterblijvende gebieden stapsgewijs naar de gewenste situatie te brengen.

Scenario 3: Overall basiskwaliteit		€ 2.381.000				
Struatuurelement:		Centra	Hoofdwegen (binnen & buiten de krom)	Woongebied	Bedrijventerrein	Buitengebied
Kwaliteit		B	B	B	B	B
Beeld groen:						
Technische staat (duurzaamheid):		Redelijk, matige schade	Redelijk, matige schade	Redelijk, matige schade	Redelijk, matige schade	Redelijk, matige schade
Beeld verzorging:						
Verzorgingsgraad (reiniging/netheid):		Matig schoon, redelijk netjes	Matig schoon, redelijk netjes	Matig schoon, redelijk netjes	Matig schoon, redelijk netjes	Matig schoon, redelijk netjes
Beeld verharding:						
Technische staat (duurzaamheid):		Redelijk, matige schade	Redelijk, matige schade	Redelijk, matige schade	Redelijk, matige schade	Redelijk, matige schade

Figuur 11: Scenario 3

5.2.4 Scenario 4: Kernen op niveau houden

Met een bezuiniging kan overal een basiskwaliteit gehandhaafd worden, behalve het buitengebied die daalt naar kwaliteit C. Dit betekent dat:

- Centra daalt van kwaliteit A naar kwaliteit B
- Hoofdwegen houden kwaliteit B
- Bedrijventerrein houdt kwaliteit B
- Woongebied houdt kwaliteit B
- Buitengebied daalt van kwaliteit B naar kwaliteit C

	Centra	Hoofdwegen	Bedrijventerrein	Woongebied	Buitengebied	
Verharding	€ 101.000,00	€ 206.000,00	€ 36.000,00	€ 381.000,00	€ 11.000,00	€ 735.000,00
Groen	€ 132.000,00	€ 196.000,00	€ 18.000,00	€ 633.000,00	€ 41.000,00	€ 1.020.000,00
Verzorging	€ 61.000,00	€ 88.000,00	€ 13.000,00	€ 369.000,00	€ 20.000,00	€ 551.000,00
	€ 294.000,00	€ 490.000,00	€ 67.000,00	€ 1.383.000,00	€ 72.000,00	€ 2.306.000,00

Het vereiste budget voor dit scenario is € 2.306.000, dit valt binnen het bedrag uit de begroting 2012. Met dit scenario daalt het centrum van kwaliteit A naar een kwaliteit B, daalt het buitengebied van kwaliteit B naar kwaliteit C en blijft de kwaliteit op de overige onderdelen op het huidige niveau. Er kan voor dit scenario gekozen worden wanneer er een besparing uitgevoerd dient te worden in de gemeente Stein.

Ontwikkeling van kwaliteit in toekomst

De kwaliteit van de openbare ruimte zal de eerste periode gelijk blijven, in het centrum en het buitengebied zal de kwaliteit dalen. Dit betekent dat, behalve in het buitengebied, de kwaliteit in hoofdlijnen gelijk blijft. Echter in het buitengebied zal meer schade in het asfalt zichtbaar worden, minder groenonderhoud gepleegd worden en het niveau verzorging zal verder teruglopen.

Plekken die niet overeenkomen met het ambitieniveau zullen door gerichte inzet op niveau worden gebracht. Dit wordt gedaan door achterblijvende gebieden stapsgewijs naar de gewenste situatie te brengen. Dit betekent dat in de praktijk hier en daar wel wat op te merken of schade zichtbaar is, maar gemiddeld scoort de openbare ruimte een kwaliteit B. In het buitengebied zal minder vaak onderhoud gepleegd worden waardoor de kwaliteit zal dalen naar niveau C. De veiligheid blijft gewaarborgd.

Scenario 4:		Kernen op niveau houden					€ 2.306.000
Struatuurelement:		Centra	Hoofdwegen (binnen & buiten de kern)	Woongebied	Bedrijventerrein	Buitengebied	
Kwaliteit		B	B	B	B	Laag	
Beeld groen:							
Technische staat (duurzaamheid):		Redelijk, matige schade	Redelijk, matige schade	Redelijk, matige schade	Redelijk, matige schade	Matig, invloed op duurzaamheid	
Beeld verzorging:							
Verzorgingsgraad (reiniging/netheid):		Matig schoon, redelijk netjes	Matig schoon, redelijk netjes	Matig schoon, redelijk netjes	Matig schoon, redelijk netjes	Vuil	
Beeld verharding:							
Technische staat (duurzaamheid):		Redelijk, matige schade	Redelijk, matige schade	Redelijk, matige schade	Redelijk, matige schade	Matig, beperkt ernstige schade	

Figuur 12: Scenario 4

5.3 Financieel overzicht

5.3.1 Financiering

De vier verschillende scenario's voor het beheer van de openbare ruimte, zoals beschreven in paragraaf 5.2.1 t/m 5.2.4, hebben gevolgen voor de benodigde financiële middelen. Het huidige budget wordt in het onderstaande overzicht afgezet tegen het benodigde budget van het betreffende scenario.

Omschrijving	Scenario 1	Scenario 2	Scenario 3	Scenario 4
	Continuering huidig beleid	Excellente uitstraling op representatieve plaatsen	Overall basiskwaliteit	Kernen op niveau houden
Huidig budget	€ 2.545.000,00	€ 2.545.000,00	€ 2.545.000,00	€ 2.545.000,00
Benodigd budget	€ 2.545.000,00	€ 2.844.000,00	€ 2.381.000,00	€ 2.306.000,00
Verschil in budget	€ 0,00	€ 299.000,00	-€ 164.000,00	-€ 239.000,00
Stijging/daling budget in %	Blijft gelijk	Stijging van 11,7%	Daling van 6,4%	Daling van 9,4%

Tabel 2: Financiering scenario's

Opmerkingen

Belangrijk om te vermelden is dat de bedragen die bij de scenario's staan zijn aangepast aan de hand van de huidige begroting. Dit komt door de **eenheidsprijzen** die worden gehanteerd. In de berekeningen is uitgegaan van langdurige instandhouding van het areaal, over een langjarige periode, en dat wijzigingen en indexatie worden doorgerekend. De begroting gaat uit van een specifiek jaar.

De kosten voor de scenario's zoals beschreven in tabel 1 gaan uit van de kosten voor het dagelijks beheer en onderhoud. Vaste kosten zoals overhead, materiaal etc. zijn hierin buiten beschouwing gelaten. In paragraaf 2.4 is hierover reeds toelichting gegeven.

5.3.2 Opmerkingen

Buiten beschouwing

Zoals eerder aangegeven zijn sportvelden en begraafplaatsen buiten beschouwing gelaten. Het beheer en onderhoud van deze elementen hebben een dusdanig unieke functie en karakter dat hier aparte afspraken over gemaakt worden.

6 Omvormingen

Om besparingen te realiseren kunnen omvormingen worden uitgevoerd. Dit betekent dat onderdelen van de openbare ruimte een andere, minder arbeidsintensieve, invulling krijgen. Op basis van informatie van de gemeente Stein zijn in deze paragraaf diverse rekenvoorbeelden opgesteld. In paragraaf 6.4 is een beeldimpressie weergegeven.

Bewuste omvormingen

Omvormingen in de openbare ruimte leveren besparingen op in het beheer en onderhoud. Doordat van relatief dure naar goedkopere groentypen wordt overgestapt, ontstaat een besparing op langere termijn. Uiteraard is eenmalig extra budget nodig, om deze omvorming te realiseren. Wanneer omvormingen worden gerealiseerd op plekken waar de kwaliteit reeds onder de afgesproken ambitie ligt, worden twee doelen bereikt. Enerzijds het realiseren van de ambities en anderzijds wordt het beheerareaal duurzamer en efficiënter ingericht.

6.1 Haag naar Gazon

Wanneer er voor gekozen wordt om al het areaal haag om te vormen naar gazon zal dit het volgende betekenen:

- Verdwijnen areaal haag (inclusief eventuele functie van de hagen)
- Meer gazons
- Terugverdientijd van eenmalige investering is 1,5 jaar.
- Eenmalig extra budget nodig.

Wanneer al het areaal wordt omgevormd lopen de jaarlijkse kosten met € 78.000 terug en dat betekent dat de investering in 1,5 jaar is terugverdiend. Voor andere percentages van het totale areaal zie onderstaande tabel.

% van het totale areaal	Opgeleverde bezuiniging
100%	€ 78.000,00
75%	€ 58.000,00
50%	€ 39.000,00
25%	€ 19.000,00
10%	€ 8.000,00

6.2 Opgaande heesters naar Gazon

Wanneer er voor gekozen wordt om al het areaal opgaande heesters om te vormen naar Gazon zal dit het volgende betekenen:

- Geen areaal opgaande heesters
- Meer gazons
- Terugverdientijd van eenmalige investering is 3,5 jaar.
- Eenmalig extra budget nodig.

De jaarlijkse kosten lopen terug met € 104.000 en dat betekent dat de investering in 3,5 jaar is terugverdiend. Voor andere percentages van het totale areaal zie onderstaande tabel.

% van het totale areaal	Opgeleverde bezuiniging
100%	€ 104.000,00
75%	€ 78.000,00
50%	€ 52.000,00
25%	€ 26.000,00
10%	€ 10.400,00

6.3 Bodembedekkende sierheesters naar Gazon

Wanneer er voor gekozen wordt om al het areaal bodembedekkende sierheesters om te vormen naar Gazon zal dit het volgende betekenen:

- o Geen areaal opgaande heesters
- o Meer gazons
- o Terugverdientijd van eenmalige investering is 2,5 jaar
- o Eenmalig extra budget nodig.

De jaarlijkse kosten lopen terug met € 55.000 en dat betekent dat de investering in 2,5 jaar is terugverdiend. Voor andere percentages van het totale areaal zie onderstaande tabel.

% van het totale areaal	Opgeleverde bezuiniging
100%	€ 55.000,00
75%	€ 41.000,00
50%	€ 27.500,00
25%	€ 13.750,00
10%	€ 5.500,00

6.4 Beeldimpessie omvormingen



Omvorming foto 1: Voor omvorming: Haag



Omvorming foto 2: Na omvorming: Gazon



Omvorming foto 3: Voor omvorming: Bodembedekkers



Omvorming foto 4: Na omvorming: Gazon

Bijlage 1: Arealen gemeente Stein

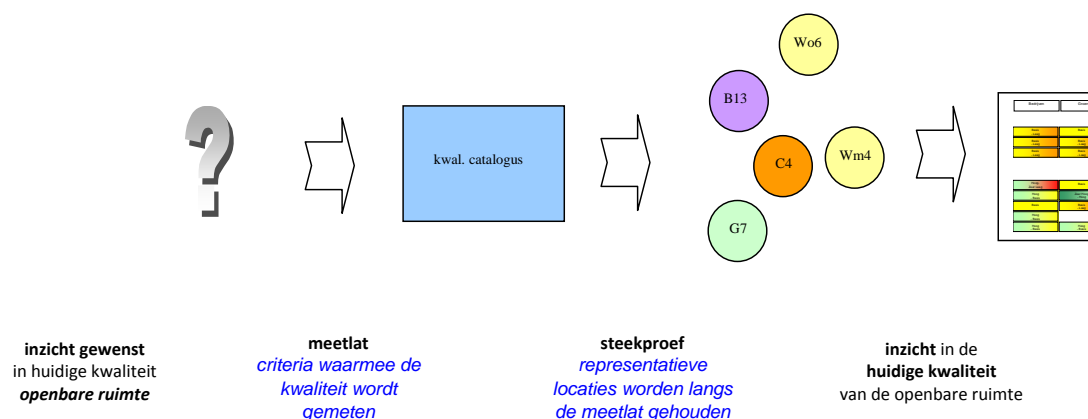
<i>Asfalt</i>	Centra en accenten	Woongebieden	Hoofdwegen	Bedrijventerreinen	Buitengebieden	Totaal:
Rijbaan	53296,6 m ²	503000,7 m ²	213683,3 m ²	42210,1 m ²	94851,2 m ²	907041,9 m²
Fietspad	2636,6 m ²	1949,3 m ²	52484 m ²	3175,6 m ²	667,8 m ²	60913,3 m²
Voetpad		2441,8 m ²	1170,1 m ²			3611,9 m²
Parkeren/Overig	1187,2 m ²	18519 m ²	302,2 m ²		1209,9 m ²	21218,3 m²
Eindtotaal	57.120 m²	525.911 m²	267.640 m²	45.386 m²	96.729 m²	992.785 m²
<i>Elementen</i>	Centra en accenten	Woongebieden	Hoofdwegen	Bedrijventerreinen	Buitengebieden	Totaal:
Rijbaan	12072,8 m ²	93718,5 m ²	3202,7 m ²	5789,3 m ²	2073,8 m ²	116857,1 m²
Fietspad	548,5 m ²	945,9 m ²	9516,9 m ²	213,7 m ²		11225 m²
Voetpad	25300,5 m ²	257729,7 m ²	39330,3 m ²	594,5 m ²	146,8 m ²	323101,8 m²
Parkeren/Overig	69555,5 m ²	55736,9 m ²	10916,4 m ²	1761,1 m ²	221,8 m ²	138191,7 m²
Eindtotaal	107.477 m²	408.131 m²	62.966 m²	8.359 m²	2.442 m²	589.376 m²
	Centra en accenten	Woongebieden	Hoofdwegen	Bedrijventerreinen	Buitengebieden	Totaal
Bomen	1.129 Stuks	5.260 Stuks	1.320 Stuks	49 Stuks	726 Stuks	8.484 Stuks
Heesters/ bodembed.	3.034 m ²	18.300 m ²	2.488 m ²	304 m ²	485 m ²	24.611 m²
Hagen	3.762 m ²	18.372 m ²	5.028 m ²	481 m ²	4.171 m ²	31.814 m²
Rozen	5.908 m ²	60.937 m ²	3.165 m ²	1.426 m ²	399 m ²	71.836 m²
Wisselperken	1.035 m ²	222 m ²	1.397 m ²	2 m ²	2 m ²	2.658 m²
Bosplantsoen	12.970 m ²	278.063 m ²	136.010 m ²	2.279 m ²	92.808 m ²	522.131 m²
Gazon	40.549 m ²	290.241 m ²	58.283 m ²	8.100 m ²	13.602 m ²	410.774 m²
Bermen	33.589 m ²	162.421 m ²	85.857 m ²	13.899 m ²	130.766 m ²	426.532 m²
Eindtotaal	101.975	833.816	293.549	26.541	242.959	1.498.839
Zwerfafval Verharding	164.598 m ²	934.042 m ²	330.606 m ²	53.744 m ²	99.171 m ²	1.582.161 m²
Zwerfafval Groen	100.846 m ²	828.556 m ²	292.229 m ²	26.492 m ²	242.233 m ²	1.490.355 m²
Onkruid Groen	16.332 m ²	153.443 m ²	39.280 m ²	2.669 m ²	23.619 m ²	235.344 m²
Onkruid Verharding	107.477 m ²	408.131 m ²	62.966 m ²	8.359 m ²	2.442 m ²	589.376 m²

Bijlage 2: Werkwijze en methodiek Schouw

Gemeente Schoon

Met ondersteuning van Gemeente Schoon is een methodiek opgezet die gebruikt kan worden om het monitoringsproces structureel invulling te laten geven. Op deze manier kan naast een meting op het gebied van zwerfafval ook een meting op andere onderdelen uitgevoerd worden.

Op basis van de nulmeting is toegelicht wat de methodiek is die gebruikt is in dit project. In het onderstaande schema is weergegeven welke stappen er worden gezet in het schouwproces. Het doel is inzicht te krijgen in de huidige kwaliteit van het openbaar groen en de verzorging van verharding en groen. In de toekomst kan deze methodiek zijn uiteindelijke vorm krijgen om volledig te passen binnen de gemeente Stein.



Doel schouw

Het doel van de schouw is om een goed onderbouwde indruk te krijgen van het huidige gemiddelde kwaliteitsniveau van de openbare ruimte in Stein en deze te kunnen toetsen aan een benoembaar en meetbaar kwaliteitsbeeld. Wat is het kwaliteitsbeeld van Stein met de huidige inspanningen? Wat is goed, wat is minder goed? Zijn er grote verschillen in vergelijking met voorgaande jaren? Wat is de trend gedurende de jaren?

Steekproef

Om snel een goed beeld te krijgen van de kwaliteit van de openbare ruimte is een schouw uitgevoerd in de vorm van een steekproefsgewijze visuele meting. Deze meting maakt het mogelijk met relatief weinig inspanning toch een representatief beeld van de gehele gemeente te krijgen.

Meetlat

De meting van de kwaliteit op de verschillende locaties is verricht aan de hand van vooraf vastgestelde criteria. Binnen de gemeente Stein is gebruik gemaakt van de CROW meetlat.

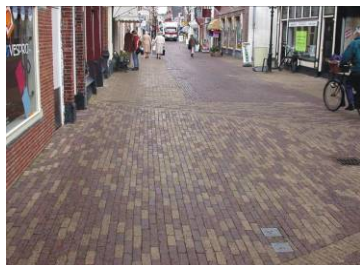
Schouw

De schouw is uitgevoerd door één inspecteur. Tijdens de schouw is met behulp van een tablet-PC met de AddOn Meten, waarin alle criteria zijn opgenomen, de informatie ingewonnen door middel van het aankruisen van de scores per locatie. De score per onderdeel is gebaseerd op een gemiddeld beeld van de betreffende locatie. Eventuele uitschieters (zowel in positieve als in negatieve zin) zijn in de vorm van opmerkingen meegenomen. Deze opmerkingen zijn gebruikt bij de onderbouwing van de schouwresultaten.

Periode

Begin april 2012 is de schouw uitgevoerd. Dit is aan het begin van het groeiseizoen.

Bijlage 3: Impressie beeldkwaliteit



Verzorging centrum: A+



Verharding buitengebied: A+



Groen woongebied: A+



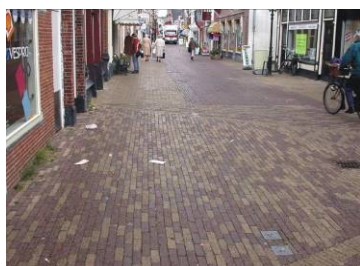
Verzorging centrum: A



Verharding buitengebied: A



Groen woongebied: A



Verzorging centrum: B



Verharding buitengebied: B



Groen woongebied: B



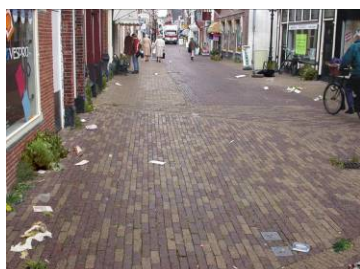
Verzorging centrum: C



Verharding buitengebied: C



Groen woongebied: C



Verzorging centrum: D



Verharding buitengebied: D



Groen woongebied: D

Bijlage 4: Opbouw begroting 2012

Onderstaande begroting is beschikbaar in het kader van dit Beeldkwaliteitsplan.

	Direct	voorziening	
Wegen	€ 267.921,76	€ 600.000,00	beheer en voorziening tesamen
Groen	€ 1.163.866,34	€ 0,00	uitvoeringskosten BORA en externen
Reiniging	€ 513.205,06	€ 0,00	uitvoeringskosten BORA en externen
totaal	€ 1.944.993	€ 600.000	
Totaal:	€ 2.544.993		