



Omgevingsprogramma wegen 2023-2027

Raadspresentatie 6 juli 2022

inleiding

- ▶ Het wegenbeleidsplan/-beheersplan 2018-2022 is vastgesteld door de gemeenteraad in 2017. In dit plan is ook een uitvoeringsprogramma vastgesteld. Dit programma is in uitvoering en loopt op schema. Eind 2022 zullen de meeste geplande werkzaamheden afgerond zijn.
- ▶ Het nieuwe omgevingsprogramma wegen (voorheen wegenbeleidsplan) ,periode 2023-2027, wordt in Q4-2022 voorgelegd ter vaststelling door de gemeenteraad.
- ▶ In het omgevingsprogramma wegen 2023-2027 worden diverse scenario's omschreven voor het kwaliteitsniveau en het daarbij horende beheer van de openbare ruimte. De Raad dient tijdens de Raadsbehandeling een keuze te maken voor een scenario, waarbij wel goed naar de voor- en nadelen gekeken moet worden, want elk scenario heeft bepaalde consequenties. Dit wordt beschreven in het omgevingsplan.
- ▶ De beslispunten worden apart vermeld en zijn allemaal te herleiden in het omgevingsprogramma. Het ambtelijk advies zal hierin duidelijk zichtbaar zijn. Tijdens de Raadsbehandeling dient de Raad hierin een besluit te nemen.
- ▶ Het omgevingsprogramma wegen omvat de volgende onderdelen:
 - openbare verhardingen (asfalt, bestratingen, calamiteiten)
 - veldwegen
 - wegmarkeringen
- ▶ Om het omgevingsplan wegen verder naar wens van de Raad te kunnen uitwerken is het van belang dat er nu een richting wordt gegeven door de Raad voor wat betreft het gewenste kwaliteitsniveau van de openbare ruimte.
- ▶ De bedoeling van dit sonderend overleg is dat de Raad een richting kan aangeven voor wat betreft het gewenste kwaliteitsniveau van de openbare (half)verhardingen, waarna het beleidsplan verder uitgewerkt kan worden. De Raad kan haar voorkeur kenbaar maken door het formulier “ wensen/denkrichting gemeenteraad” in te vullen.

1. Openbare verhardingen

Kwaliteitsniveau's conform CROW:

Score	Algemeen	Beeldkwaliteit	Technische kwaliteit
A+	Zeer goed	Prachtig	(Zo goed als) Nieuw
A	Goed	Goed	Technisch goed in orde
B	Voldoende	Voldoende	Heel en veilig
C	Matig/Onvoldoende	Sober/schraal	Discomfort, veiligheid komt in het geding
D	Slecht	Verloedering	Kapitaalvernietiging, functieverlies, aansprakelijkheidsstelling

Kwalificaties/ kwaliteitsklasse wegen (visualisatie)

A+ (zeer Goed): weg is recent gereconstrueerd (ca. 2018-2022)



Vinkstraat Eys



Rosstraat Gulpen



Van Cosselaerstraat Partij



Stokhem

Kwalificaties/ kwaliteitsklasse wegen (visualisatie)

A (Goed): weg is in goede staat (aanlegjaar ca. 2013-2017).

Kenmerk: geen zichtbare schades/onveilige situaties. In de eerste 5-10 jaar hoeven hier geen grootschalige onderhoudswerkzaamheden plaats te vinden.



Wezelderweg Eys



Kiebeukel Gulpen



Landsraderweg Gulpen

Kwalificaties/ kwaliteitsklasse wegen (visualisatie)

B (Voldoende): weg is in redelijke staat. Er zijn geen grote zichtbare schades en geen onveilige situaties.

Kenmerk: geen zichtbare schades of kleine schades die geen kwaad kunnen en/of onveilige situaties of ongemakken veroorzaken. Wel kan er een kleinschalige maatregel nodig zijn, zoals enkele plaatselijke reparaties en bermen opschonen of hermarkeren.



Slenakerweg Euverem



Ingbergrachtweg Gulpen



Schuttersveld Gulpen



Wilhelminastraat Epen

Kwalificaties/ kwaliteitsklasse wegen (visualisatie)

- **C (Matig):** weg is in redelijk slechte staat. Met enkele kleinschalige of grootschalige reparaties kunnen onveilige situaties verholpen/voorkomen worden.

kenmerk: schades zichtbaar (reparatievakken, scheurvulling, slechte markering) die nu nog geen onveilige situaties opleveren, maar wel op redelijke termijn opgepakt moeten worden. Eventuele onveilige situaties plaatselijk repareren



Kolmonderstraat Nijswiller



Aardakker Gulpen



Prins Bernhardstraat Gulpen



Aardakker Gulpen



Gulpenerweg tussen Wijlre en Gulpen

Kwalificaties/ kwaliteitsklasse wegen (visualisatie)

- **D (Slecht):** weg is in slechte staat. Kleinschalig onderhoud is niet meer mogelijk en de weg dient z.s.m. grootschalig opgeknapt te worden.

Kenmerk: veel schades zichtbaar over het complete wegdek, craquelé, scheurvulling, verzakkingen.

Kleinschalige reparaties zijn vaak niet meer uitvoerbaar en de weg moet op korte termijn grootschalig opgeknapt worden. Eventuele onveilige situaties provisorisch repareren.



Mesweg Eys



Parallelweg Wittem



Gulpenerweg Wijlre



Rijksweg N278 Gulpen

Buitenwegen (beheren op C-Kwaliteit)







advies openbare verhardingen

- ▶ Alle verhardingen beheren op A-niveau is heel erg kostbaar en vergt heel veel extra investeringen en personele capaciteit.
- ▶ Het algemene advies is om het gehele areaal te beheren op B-niveau en alle achterstallig onderhoud z.sm. volledig weg te werken. Dit vergt flinke extra investeringen.
- ▶ Het complete areaal beheren op C-niveau wordt afgeraden, omdat dan tijdens de eerstvolgende beleidsperiode het percentage achterstallig onderhoud en de daarmee gepaard gaande grote investeringen onevenredig hoog zal zijn.
- ▶ Hoewel de CROW adviseert om het gehele areaal op B-niveau te beheren, achten wij het acceptabel dat de minder bereden buitenwegen op C-niveau beheerd worden. Gulpen-Wittert telt veel buitenwegen die minder intensief bereden worden en waarvoor kwaliteitsklasse C acceptabel is. Dat wil niet zeggen dat deze wegen geen aandacht krijgen of onveilig mogen zijn, maar we passen op deze wegen de onderhoudsmaatregel aan naar een conserverende en levensverlengende maatregel (o.a. slijtlagen).
- ▶ Omdat (alle) gemeentes momenteel worden geconfronteerd met extra kosten/taken t.g.v. corona, oorlog Oekraïne e.d. hebben wij een tussenvariant uitgewerkt die financieel binnen de perken blijft en technisch acceptabel is. **Het ambtelijk advies is:**
Kernen en verbindingswegen beheren op B-niveau en minder bereden buitenwegen op C Niveau biedt voor Gulpen-Wittert een acceptabele oplossing, waarbij niet alle achterstallig onderhoud weggewerkt kan worden, maar waarbij wel een acceptabel kwaliteitsniveau behaald kan worden. Zoveel mogelijk D-kwaliteit dient in de eerste jaren weggewerkt te worden. Het huidige beschikbare budget is daarvoor niet voldoende. Door de investeringsprojecten en reconstructies strategisch te kiezen kan de budgetverhoging geminimaliseerd worden. Daarnaast streven wij naar het (op langere termijn) wegwerken van alle achterstallig onderhoud.

2. Halfverhardingen (veldwegen)

- ▶ In de beleidsperiode 2018-2022 is structureel onderhoud uitgevoerd aan de veldwegen.
- ▶ In 2021 zijn een aantal veldwegen uitgespoeld t.g.v. de wateroverlast. Deze veldwegen zijn hersteld met (hydraulisch)menggranulaat en bestaand (herbruikbaar) materiaal.
- ▶ Ondanks dat hierover veel ophef is geweest, liggen de veldwegen er nu technisch en visueel prima bij en is de vervuiling opgeruimd.
- ▶ Het advies is om deze verharding te handhaven en indien nodig nog een raapactie te organiseren. Het volledig verwijderen van dit gecertificeerde materiaal is kapitaalvernietiging en momenteel volstrekt onnodig.
- ▶ Op verzoek van het College en de Raad wordt alle toekomstig herstel/onderhoud aan veldwegen met natuurlijk materiaal uitgevoerd. Het College/Raad vindt het niet wenselijk dat (hydraulisch)menggranulaat toegepast wordt in de veldwegen.
- ▶ Momenteel worden alternatieve materialen getest en is/wordt onderzoek naar alternatieven uitgevoerd, waarbij de voor- en nadelen in beeld gebracht worden. Dit wordt inzichtelijk gemaakt en verwoord in een aparte rapportage en ter informatie gedeeld met de Raad.
- ▶ Een veldweg hoeft niet te voldoen aan dezelfde kwaliteitseisen dan een verharde rijweg. Om autoverkeer te ontmoedigen is het juist aan te raden om een veldweg niet perfect te maken.
- ▶ Het is aan te raden om de veldwegen te categoriseren met het bijbehorende kwaliteitsniveau:

Veldwegen (halfverhardingen) Gulpen-Wittern
Materialen onderzoek



Auteur: P. Moonen
30 mei 2022
Status: Concept

Categorie	Omschrijving	Kwaliteitsniveau
A	Watervoerend (gebonden halfverharding toepassen)	B
B	Niet Watervoerend (ongebonden halfverharding toepassen)	B/C
C	Gezamenlijk gebruik met schoolroute/wandelroute	B
D	Gezamenlijk gebruik zonder schoolroute	B/C
E	Alleen landbouwverkeer	C
F	Alleen wandelroute/fietsroute	B

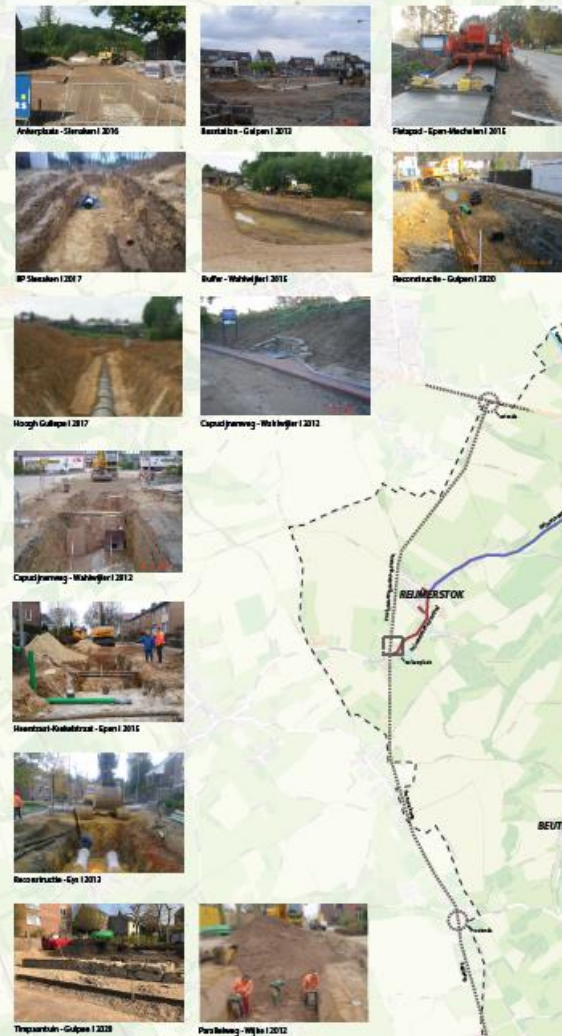
► **Advies veldwegen:**

- Handhaven van al het aangebrachte hydraulisch menggranulaat, gezien de kosten én het acceptabele eindresultaat nadat alle vervuiling handmatig verwijderd is.
- Heroverwegen om recyclematerialen toch te blijven toepassen, waarbij extra aandacht wordt besteed aan het verwijderen van alle vervuiling.
- Indien de Raad besluit om geen recyclematerialen meer toe te passen dan adviseren wij om het beheer en onderhoud uit te voeren met natuurlijke materialen. Er dient dan wel flink meer budget ter beschikking gesteld te worden.
- Jaarlijks evalueren of aanvullend budget nodig is voor toepassing van alternatieve materialen en/of calamiteiten (uitspoelingen)

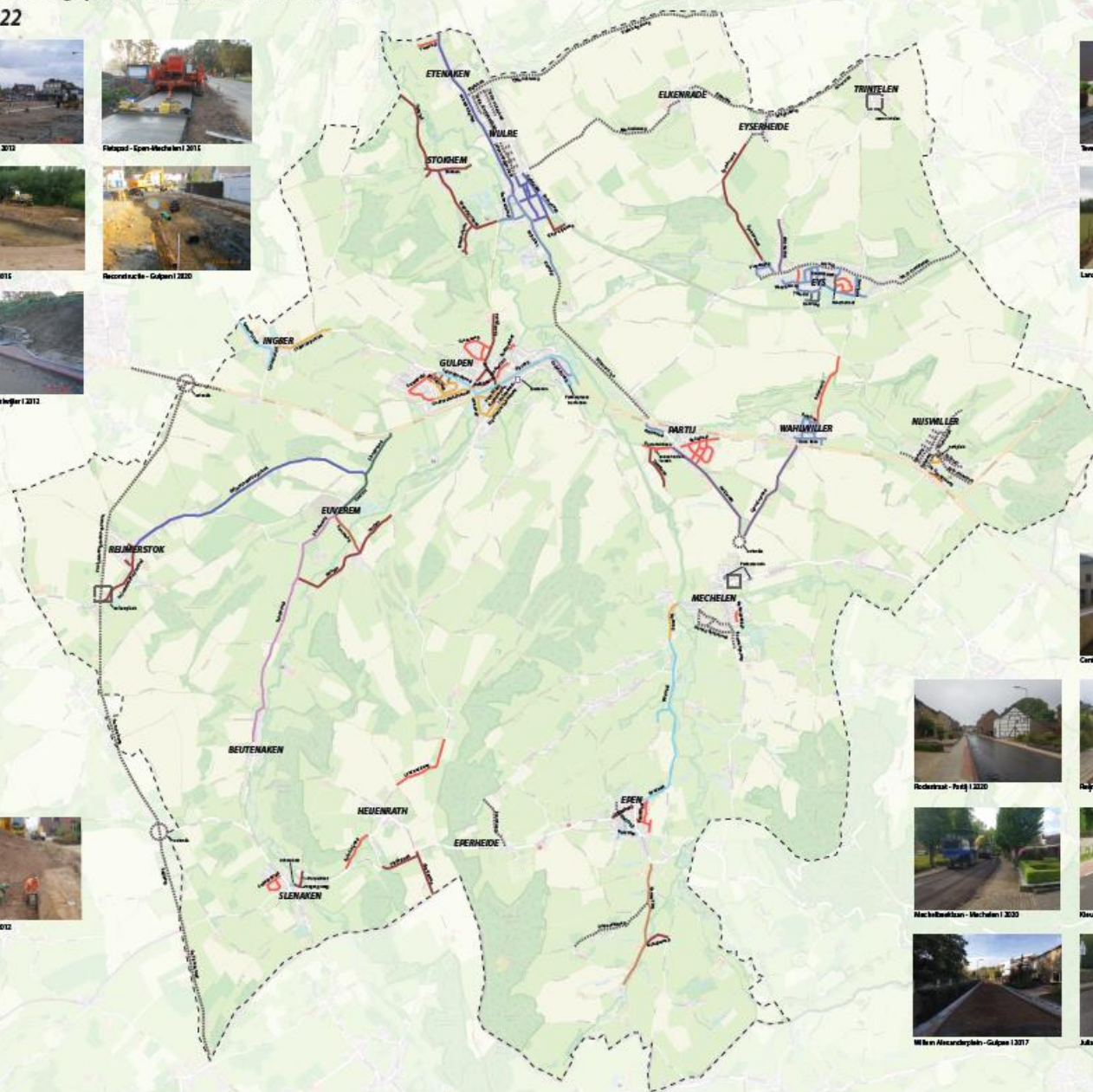
3. Investeringsprojecten/reconstructies

- ▶ Het principe “werk met werk maken” houdt in dat er bij rioolvervanging, watermaatregelen, verkeersaanpassingen e.d. ook meteen de openbare verharding aangepakt kan worden. Het voordeel van “werk met werk” maken is dat voor een relatief laag budget de complete openbare verharding vervangen kan worden, omdat er dan verschillende kostendragers zijn.
- ▶ Om werk met werk te kunnen blijven maken, is het noodzakelijk om een jaarlijks budget ter beschikking te stellen voor reconstructies. Hiermee worden kleine reconstructies uitgevoerd en wordt waar mogelijk de combinatie gezocht met andere beleidsvelden. Als er bijvoorbeeld een noodzakelijke rioolreconstructie gepland staat, dan kunnen we met een relatief kleine bijdrage ook de openbare verharding meteen aanpakken/vervangen.
- ▶ Indien hiervoor te weinig budget gereserveerd wordt, zal de consequentie zijn dat het principe “werk met werk maken” (deels) losgelaten moet worden, omdat er dan te weinig budget beschikbaar is. Concreet zal dat inhouden dat in enkele projecten bijvoorbeeld het riool vervangen wordt (vanuit het rioolfonds) en dan alleen de rioolsleuf hersteld wordt en de rest van de openbare ruimte niet. Dat is vaak niet uit te leggen aan de burgers en ook technisch is dit niet aan te bevelen. Het naderhand/apart opknappen van de openbare verharding zal altijd duurder en minder fraai zijn.

Overzichtskaart uitgevoerde en geplande civiele werkzaamheden Gulpen-Wittem 2011 - 2022



Gemeentegrens - - -
Uitgevoerd 2011 - 2016
2011
2012
2013
2014
2015
2016
Recent afgevoerd 2017 - 2021
2017
2018
2019
2020
2021
Geplande werkzaamheden
2022 III



4. markeringen

- ▶ Wegmarkeringen zijn van belang voor de verkeersveiligheid, geleiding en attendering van het verkeer. Een goede markering zorgt ervoor dat de verkeersgebruiker beter inzicht krijgt in de verkeerssituatie en waarschuwt voor o.a. voorrangssituaties.
- ▶ Slechte markering leidt tot gevaarlijke en/of onduidelijke verkeerssituaties
- ▶ Aan de wegen waar groot onderhoud of een reconstructie gepland staat, wordt de markering projectmatig meegenomen. Om de markeringen structureel goed te kunnen onderhouden is een separaat budget nodig.
- ▶ In de afgelopen beleidsperiode was te weinig budget beschikbaar voor goed onderhoud aan markeringen. Geadviseerd wordt om het budget te verhogen.

5. Kostenverhogende omstandigheden

- ▶ De ontwikkelingen in de wereld (corona, oorlog) en de daarmee gepaard gaande kostenverhogingen zijn ook van invloed op de onderhoudswerkzaamheden en budgetten. Materiaalschaarste, personeelstekort en prijsstijgingen zoals nu in de markt te zien is, zijn nog nooit in deze mate voorgekomen en onduidelijk/onvoorspelbaar is wat de toekomst brengt en hoe lang deze situatie zal aanhouden.
- ▶ De prijsstijging december 2021-mei 2022 is volgens het CBS ruim 18% voor de GWW-sector.
- ▶ Wij adviseren om extra budget te reserveren voor kostenverhogende omstandigheden en calamiteiten. Omdat wij geen glazen bol hebben en niet in de toekomst kunnen kijken, hebben wij een inschatting gemaakt van een gemiddelde kostenverhoging (op lange termijn) van 10%. Wij gaan er daarbij vanuit dat de huidige prijsstijging, materiaalschaarste en personeelstekort (op hopelijk korte termijn) zal afvlakken, maar met zekerheid kunnen wij dat niet aangeven.
- ▶ Wij stellen voor om dit jaarlijks te evalueren en indien nodig aan te passen/indexeren.

6. Begroting 2023

- ▶ Omdat het omgevingsplan en de daaraan gekoppelde budgetten pas in Q4-2022 worden behandeld/vastgesteld door de Raad, komt dit in de knel met het begrotingsproces. In juli-september wordt de begroting behandeld en vastgesteld.
- ▶ Om toch rekening te kunnen houden met budgetten voor het wegbeheer zijn er enkele mogelijkheden:
 - B1.** De budgetten conform voorgaande jaren in de begroting opnemen en eventueel corrigeren naar aanleiding van het Raadsbesluit. De begrotingswijziging zal dan minimaal effect hebben.
 - B2. De budgetten conform ambtelijk advies in de begroting opnemen en eventueel corrigeren naar aanleiding van het Raadsbesluit. De begrotingswijziging zal dan minimaal effect hebben.
 - B3. Op voorhand geen budgetten in de begroting van 2023 opnemen en corrigeren naar aanleiding van het Raadsbesluit. De begrotingswijziging zal dan veel effect hebben.

Het ambtelijk advies is rood gemarkeerd.

7. Risico's

- ▶ Voor beheer en onderhoud van verhardingen gelden wettelijke kaders die van invloed zijn op het beleid van een gemeente. In het kort komt het erop neer dat de gemeente verantwoordelijk is voor het in goede staat verkeren en houden van de wegen en voorzieningen, hoe om te gaan met materialen en hoe aansprakelijkheden zijn geregeld.
- ▶ Als er onvoldoende budget ter beschikking wordt gesteld, kunnen de openbare verhardingen en halfverhardingen (veldwegen) niet goed onderhouden worden.
- ▶ Consequenties kunnen zijn:
 - Onveilige situaties
 - Meer schades/letsel t.g.v. onveilige situaties
 - Meer meldingen/klachten
 - Uitspoelingen kunnen niet (volledig) hersteld worden, waardoor gevolgschades kunnen ontstaan
 - Aantasting begaanbaarheid en beleefbaarheid 5-sterren landschap
 - Achterstallig onderhoud (nu 6%) wordt groter, waardoor op lange termijn grote investeringen nodig zijn om het wegennet weer op orde te krijgen
- ▶ Mogelijke vervolgacties kunnen zijn:
 - Gebruikers middels bebording waarschuwen dat wegen/veldwegen in slechte staat verkeren
 - Wegen/veldwegen volledig of deels afsluiten bij onveilige situaties
 - Fietsroutes/wandelroutes aanpassen en zo weinig mogelijk over de veldwegen laten gaan
 - Accepteren/communiceren dat de wegen/veldwegen niet perfect onderhouden worden

Besluitenlijst gemeenteraad (Raadsvergadering Q4-2022):

1. Kwaliteitsniveau openbare verharding (excl. markeringen en veldwegen):

- 01 beheren op kwaliteitsniveau A : € 1.772.931,-/jaar
- 02 beheren op kwaliteitsniveau B : € 1.711.040,-/jaar (*advies CROW*)
- 03 beheren op kwaliteitsniveau C : € 675.093,-/jaar
- 04 beheren op kwaliteitsniveau B/C (voll. wegwerken achterstallig onderhoud): € 1.417.213,-/jaar
- 05 beheren op kwaliteitsniveau B/C (achterstallig onderhoud maximaal 5%): € 892.000,-/jaar**
- 06 beheren met huidig budget : € 692.000,-/jaar

2. beheer en onderhoud halfverhardingen (veldwegen):

- V1 beheer conform CROW- inspectie/advies : € 100.000,-/jaar (*advies CROW*)
- V2 vervangen hydraulisch menggranulaat door natuurlijk materiaal en geen recycle materiaal meer toepassen:
€ 2.295.000,- (eenmalig) + € 100.000,-/jaar
- V3 handhaven hydraulisch menggranulaat en wel recycle materiaal blijven toepassen: € 51.600,-/jaar**
- V4 handhaven hydraulisch menggranulaat en geen recycle materiaal meer toepassen: € 100.000,-/jaar**
- V5 beheren met huidig budget: € 25.000,-/jaar

Alle keuzes hebben gevolgen en consequenties. Deze zijn, samen met de voor- en nadelen, verwoord in het omgevingsprogramma wegen 2023-2027.

Het ambtelijk advies is rood gemarkeerd.

3. Investerings projecten/reconstructies:

iv1 huidig budget handhaven (geen aanvullend budget): € 700.000,-/jaar

iv2 budget conform advies BTA: € 858.000,-/jaar

iv3 budget conform CROW: € 1.950.000,-/jaar (*advies CROW*)

4. Markeringen

M1 geen aanvullend budget: € 10.000,-/jaar

M2 budget conform advies BTA: € 16.000,-/jaar (*advies CROW*)

M3 budget conform ambtelijk advies: € 17.500,-/jaar

5. Kostenverhogende omstandigheden

K1 geen budget reserveren

K2 10% extra budget reserveren

K3 20% extra budget reserveren

0 jaarlijks evalueren en indien nodig aanpassen/indexeren

Alle keuzes hebben gevolgen en consequenties. Deze zijn, samen met de voor- en nadelen, verwoord in het omgevingsprogramma wegen 2023-2027.

Het ambtelijk advies is rood gemarkeerd.

Wensen/denkrichting gemeenteraad

Op dit moment hoeft de gemeenteraad geen besluiten te nemen. Wel vragen wij om aan te geven wat de wensen/denkrichting is:

- ▶ 1. Welk kwaliteitsniveau voor de openbare verhardingen gaan we aanhouden?
- 2. Hoe gaan we de veldwegen beheren?
- 3. Hoeveel budget reserveren we voor investeringsprojecten/reconstructies?
- 4. Hoeveel budget reserveren we voor onderhoud markeringen?
- 5. Hoe gaan we om met kostenverhogende omstandigheden?
- 6. Welke budgetten nemen we mee voor de begroting 2023?

Voorkeur Raad:

O1 O2 O3 O4 **O5** O6

V1 V2 **V3** **V4** V5

Iv1 **iv2** iv3

M1 M2 **M3**

K1 **K2** K3

B1 B2 B3

Het ambtelijk advies is rood gemarkeerd.