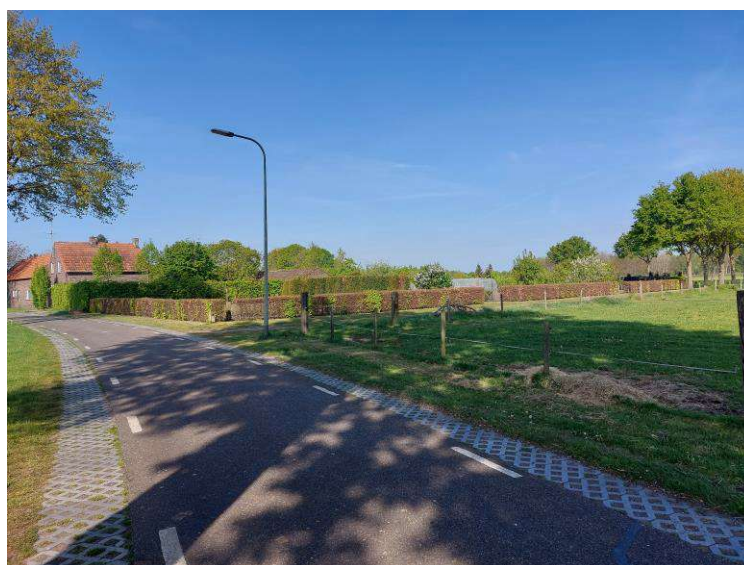
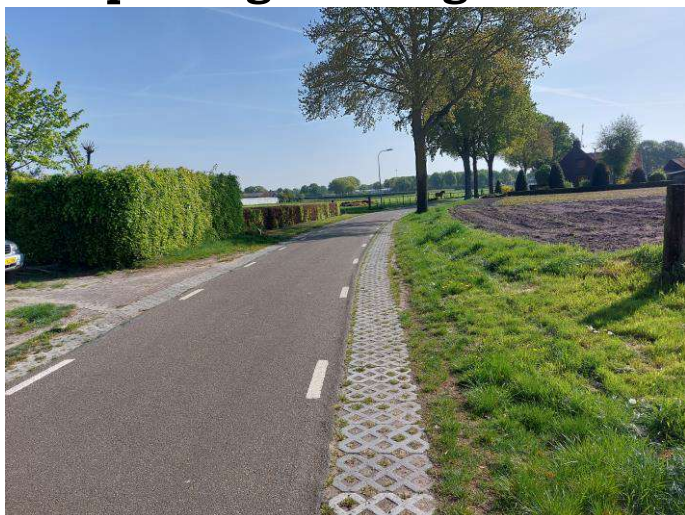


Landschapsplan

in het kader van

Inpassing en integratie van woning Berkenheg Meijel



Colofon

Opdrachtgever:

Naam: Bureau Leefomgeving

Adres: Schoolstraat 7

Postcode en plaats: 5961 EE Horst

077-2086099

Contactpersoon:

Toekomstige eigenaar:

Dossiergegevens

Titel

Inpassingsplan RVR woning Berkenheg
Meijel

Document

Plan 30-5-2022

Status

Definitief

Versie

30-5-2022

Opsteller



1. Inleiding

Vanuit de Ruimte voor Ruimteregeling worden er in de regio Peel en Maas de komende periode enkele nieuwe woningen gerealiseerd. Een van de woningen is de woning van familie en is gesitueerd aan de Berkenheg te Meijel.

Hier gaan deze mensen op een kavel van ca 1500 m² een woonkavel van 1000 m² een mooie woning oprichten.

De gemeente Peel en Maas heeft aangegeven dat dit een goede locatie is. Hierbij heeft de gemeente de eis gesteld dat er bij de aangeleverde onderbouwing er ook een all inclusive landschapsplan toegevoegd dient te worden, dat voor de bewoners en de groene omgeving een meerwaarde oplevert en ook de biodiversiteit van dit stukje landschap een impuls krijgt. Binnen de gemeente Peel en Maas is het beleid dat voldaan dient te worden aan de Basiskwaliteit vanuit het Gemeentelijk Kwaliteitskader. Hiertoe dient 10% van de oppervlakte woonkavel op het perceel ingevuld te worden met landschappelijk groen. Hierbij is het zo dat kwalitatief bestaand groen ook onderdeel mag zijn van deze 100 m² die vereist zijn, wanneer het geheel een fraai landschappelijk plaatje vormt.

Daar de eigenaren begaan zijn met het nieuwe plekje en hiermee ook met de groene omgeving, is er samen een plan opgesteld, waarbij met respect is omgegaan met de plek en aansluiting op het groen in de omgeving.

Met dit als basis is er een inrichtingsplan opgesteld met bijbehorend beheer, zodat de plek een groene parel in het landschap vormt. Naast de inrichting met groen, wordt ook de oplossing infiltratie regenwater integraal meegenomen.

Tenslotte was de vraag om ikv duurzame energie een ruimte op te nemen en in te passen voor zonnecollectoren, daar dit op woonhuis minder werkt, vanwege de monumentale gemeentelijke eik in de straat aan de voorzijde van het huis.

De basis van het inpassingsplan vormt de inventarisatie/analyse en daarna het landschapsplan hoe wensen en functionaliteit en gebruik juist geïntegreerd worden in zijn groene omgeving.

Dit landschappelijk inpassingsplan is door Ron Janssen Erf- en Landschapsverfraaiing opgesteld, in nauw overleg met de initiatiefnemers.

Locatie staat onder weergegeven op figuur 1.



Figuur 1: Locatie perceel aan de Berkenheg te Meijel

2. Locatie en situatie

De locatie is gelegen aan de Berkenheg en is onderdeel van een cluster bebouwing hier omgeven door het opener agrarische cultuurlandschap.

De straat vormt een stevige eikenlaan en ook het zandpad langs het perceel is deels begeleid met bomen, maar loopt lammer genoeg dood bij de aansluiting op de provinciale weg.

Het betreft een kavel, wat momenteel het tuin-erf is van de aangrenzende boerderij. Perceel ingeklemd tussen de genoemde bestaande boerderij en het zandpad en met de bestaande hagen rond dit perceel en fruitgaard achterzijde al een mooi vertrekpunt om hier te gaan wonen in het groen.

De verdere omgeving zijn enkele mooie erven aan de straat in het cluster en verder het omliggende (half)open cultuurlandschap.

Op de locatie zal het nieuwe woonhuis verrijzen samen met de garage, waarvoor de tekeningen in de maak zijn.

Onderstaand geeft de basisinfo, visie en maatregelen weer. De maatregelen zijn onderdeel van de omgevingsvergunning en hiermee de impuls te geven om naast een mooi huis ook inzet te plegen voor een groene en duurzame toekomst.

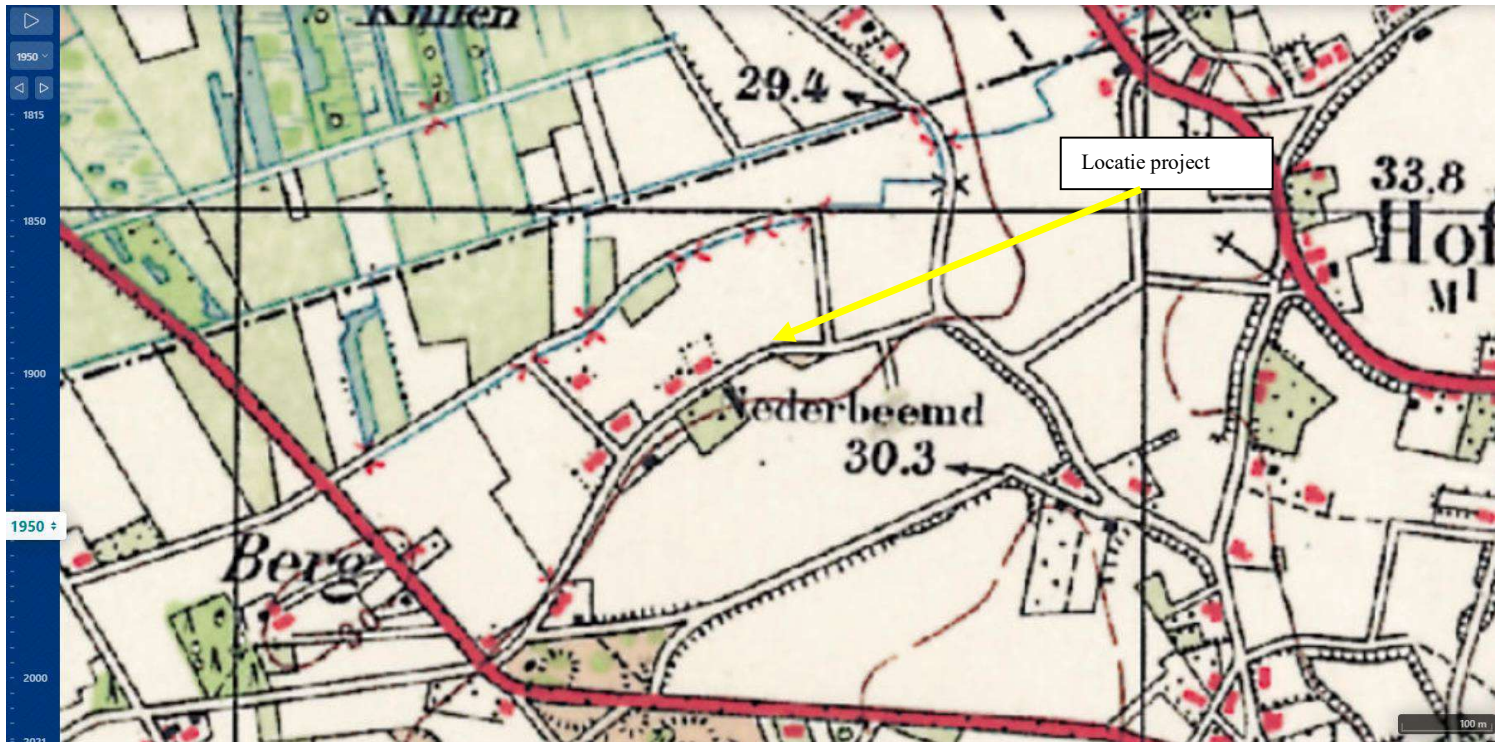
3. Basisinfo

Het landschapsplan dient op maat te zijn van de ingreep in het landschap, passend binnen de kenmerken landschap en vanuit het bestaande groen.

Vandaar is de situatie goed bekeken en staat ook of foto voorzijde weergegeven en zijn de basisgegevens nader bestudeerd en vormen inspiratie voor het inpassingsplan.

De gemeente wil graag in het plan een bevestiging, dat het strookt met hun landschappelijke en biodiversiteits-visie om mooie plekken te creëren.

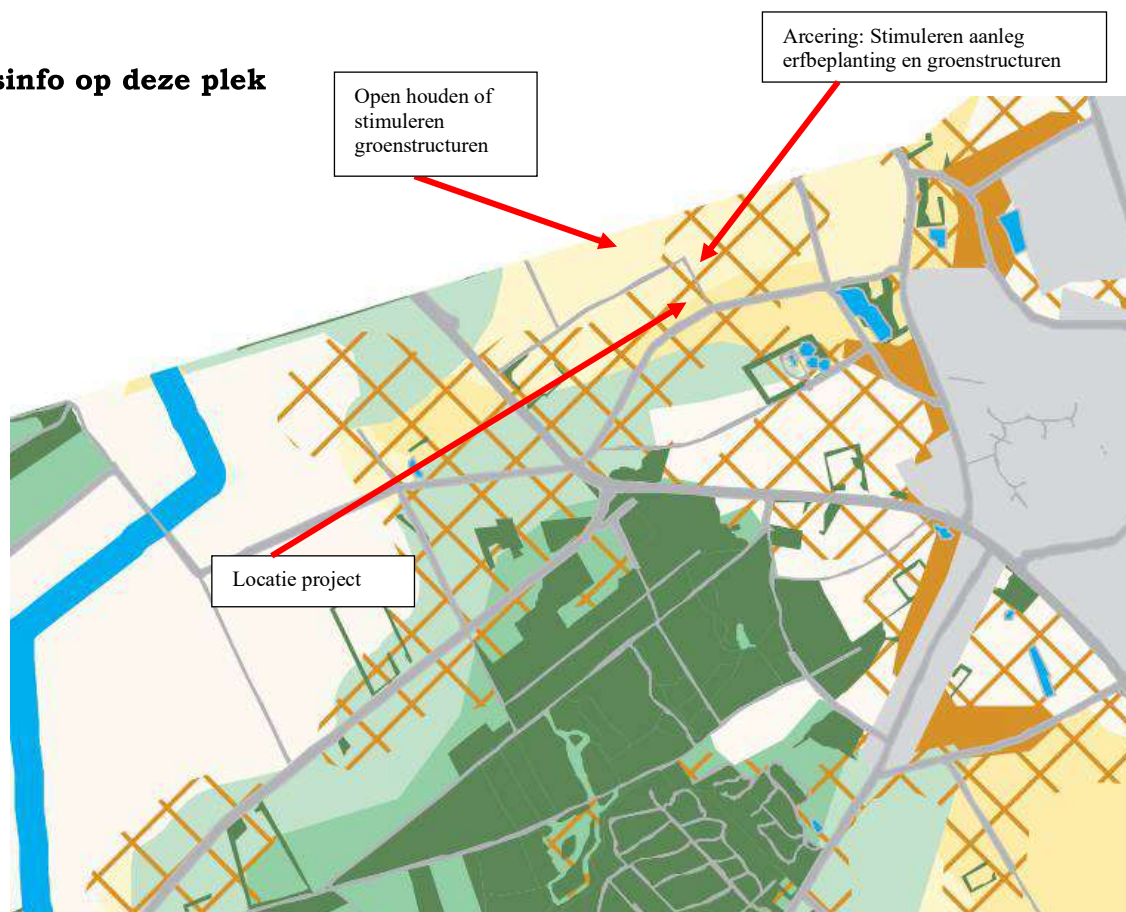
Historie van de plek



Figuur 2: Locatie van project op kaart 1950

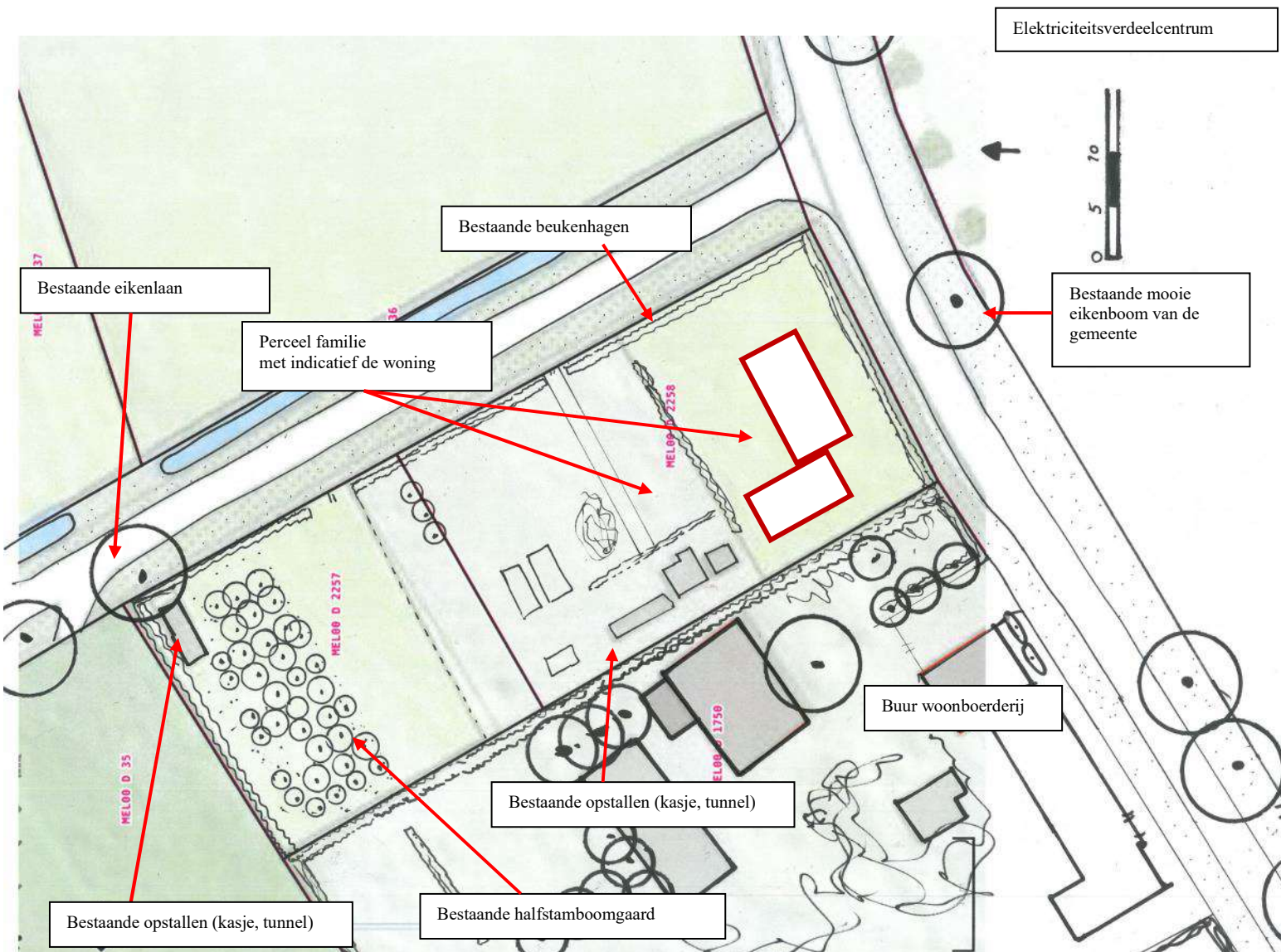
De voorgaande kaart laat helder de oorsprong van het landschap lezen. Het laat zien hoe de locatie terug in de tijd is geweest. Destijds was de locatie nog een open akker, grenzend aan het gehucht Nederbeemd. In het grotere geheel een kleinschaliger met weggetjes doorsneden akkergebied. Rond de bestaande bebouwing waren hagen, bomen en fruitweitjes gelegen. Langs vele zandpaden rond de bebouwing stonden bomen. Waar geen bebouwing lag, was het meer opener. De lanen langs de straten zijn nog mooie voorbeelden vanuit het historische landschap.

Landschapsinfo op deze plek



Figuur 3: Handreiking vanuit Landschapskader provincie Limburg

Vanuit het Landschapskader staat aangegeven dat de locatie gelegen is in een zone waar sterk wordt ingezet op stimulering erfbeplanting en groenstructuren. Verder wordt aangegeven om de openheid van het achterliggende veld te behouden waar mogelijk sterk te benadrukken, door juist rond de bebouwing een groene opgaande mantel te creëren, als contrast naar het meer opener gebied.



Figuur 4: Huidige situatie met indicatief de nieuwe woning

4. Bestaande situatie

De huidige situatie staat op figuur 4 en op de foto's voorzijde weergegeven en is vrij helder. Het betreft een open enclave grenzend aan het cluster bebouwing en ingeklemd tussen buurerf en het zandpaadje. Geheel omkaderd met een Beukenhaag en achterzijde de leuke halfstamgaard. Een mooi vertrekpunt. De opstallen (ook achterin) en andere hagen op perceel (Taxus en conifeer) zullen verdwijnen.

De bestaande eikenboom aan de straat is een zeer mooi exemplaar en geeft het toekomstige huis al meteen dekking-beschutting.

Zeker zal het nieuwe erf van dit project met de bestaande hagen als vertrekpunt bijdragen aan de verfraaiing van dit cluster en een mooie mantel-rand langs het zandpaadje.

De GHG is hier 1,20 meter onder maaiveld, dus de infiltratie hier gaat makkelijk.

5. Visie landschap, biodiversiteit, water en beleving

De visie is om het nieuwe erf aansluitend aan het buurerf fraai in te richten en het zandpaadje een accent te geven. Met de bestaande omkadering met een beukenhaag is er al een mooi vertrekpunt en met de bomen langs het paadje een differentiatie tussen het met groen omkaderde cluster bebouwing en het omliggende opener landschap. Daar er in het landschap veel eiken staan, is het hier wenselijk het erfrandlaantje juist in te vullen met enkele lindes, een typische Limburgse erfboom. Door de woonkavel af te ronden met een gemengde haag en ook hier een tweetal met hagen omkaderde kamers te maken (bloemen/ groente en de energiekamer) wordt de tuin wat knusser en deze elementen mooi ingekleed. Het achtererf met de bestaande fruitbomen zijn een mooie plek om op een extensieve manier te gebruiken. Enkele mooie poorten creëren een leuke doorkijk en speels effect binnen het intensievere tuindeel. Tenslotte is de mooie eik in de straat een soort “pluim op de hoed” bij het nieuwe huis.


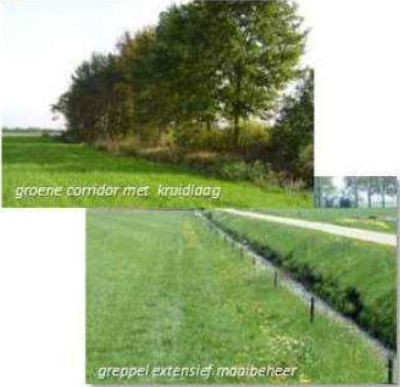


Door de opsplitsing tuin en erf is er ook een verscheidenheid aan beheer, intensief en erf wat meer extensief. Hiermee vanuit beheer een opsplitsing van intensief naar meer extensief, waarmee het onderhoud te overzien is en het een leuke meerwaarde vormt t.b.v. de biodiversiteit.

Met het juiste beheer vormt het een oase voor vele flora en fauna.

De oppervlakte van ca. 300 m² verharding geeft met een bui T= 100 een hoeveelheid regenwater wat afgevoerd moet worden van 30 m³. Dit zal geleid worden naar de infiltratiewadi, langs rand van het erfdeel, zodat het als “zaksloot” in de boomgaardzone en grasveld mooi past. Hier kan het regenwater infiltreren. Met de GHG van 1,20 meter onder maaiveld is er meer dan afdoende bufferruimte om het water kwijt te kunnen.

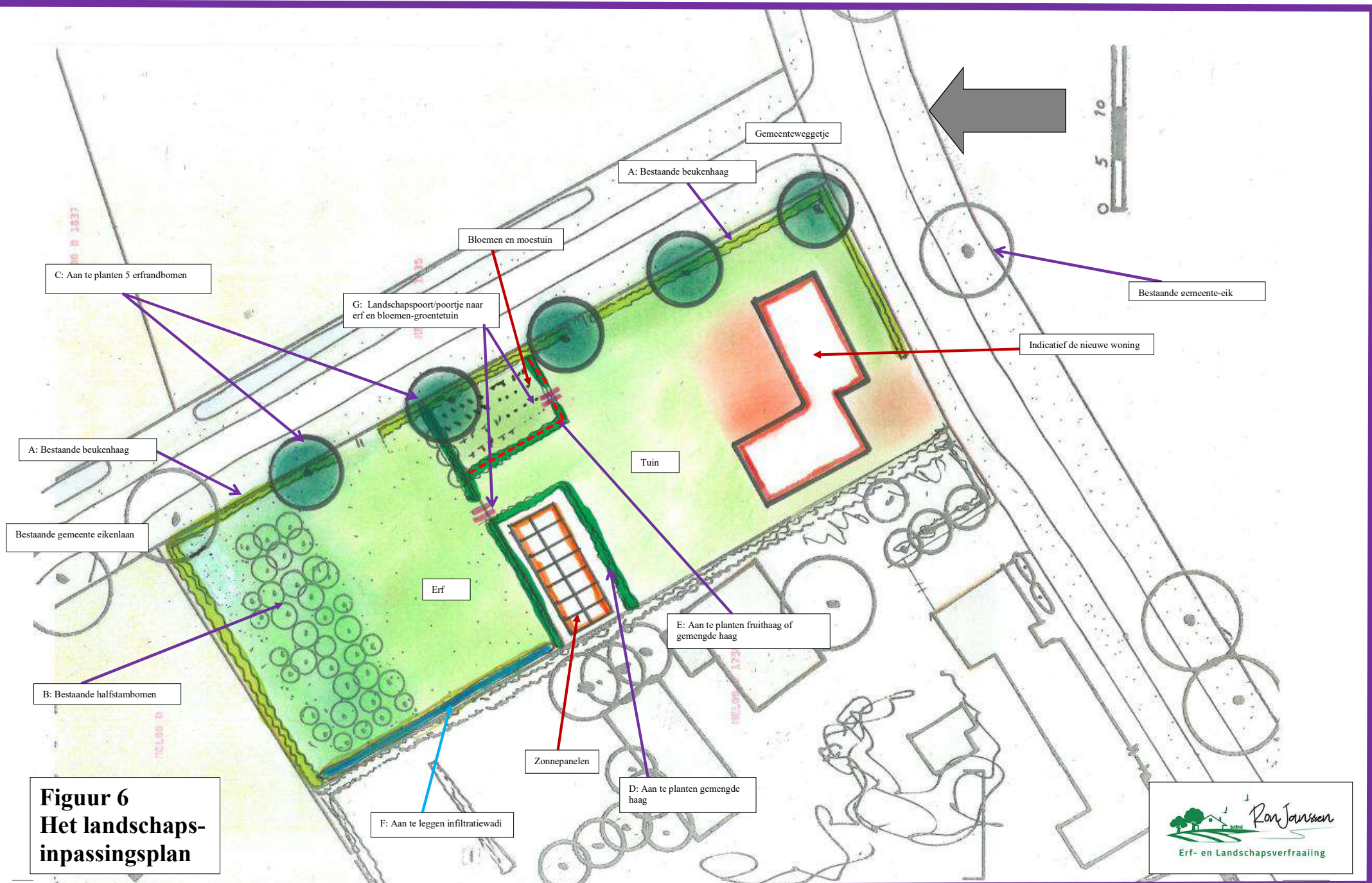
Een fraai landelijk gebied erf dat ook vanuit de omgeving beleefd kan worden door de vele voorbijgangers over de straat en vanuit het zijstraatje.

6. Onderbouwing nieuwe groenelementen passend binnen de het authentieke landschap

 <p>transparent bomenscherf</p>	<h3>WAT EN WAAR PLANTEN?</h3> <p>De meest voorkomende streekeigen boom- en struiksoorten voor het droge zandgrondlandschap en de plek op het erf en/of de omliggende percelen</p> <p>BOMEN EN BOOMGROEPEN OP HET ERF Aanplant van bomen en solitaire groepen op en rond het erf met wintereik, ratelpopulier, haagbeuk, Amerikaanse eik of accacia</p> <p>HAAGAANPLANT OP OF ROND HET ERF Ongemengde hagen en blokhagen, snoeihoogte tot 1.50 meter van liguster of haagbeuk Gemengde hagen met snoeihoogte tot 1.50 meter met de soorten krent, hazelaar, hulst, liguster en haagbeuk</p> <p>AANPLANT PERCEELSRANDEN Laanbeplanting langs wegen en paden van wintereik, haagbeuk of Amerikaanse eik Houtwallen en bosschages; - Groene corridor met boomvormers zonder struiklaag door een lijnvormige aanplant van wintereik of Amerikaanse eik - Bosaanplant van boomvormers met struiklaag: boomvormers zoals ruwe berk, wintereik, grove den en/of douglas en struiklaag van kardinaalsmuts, liguster, wilde kamperfoelie, wegedoorn, egelantier, geoorde wilg, boswilg, lijsterbes en/of mispel</p> <p>AANLEG EN AANPLANT OP PERCELEN Stroken met schraal grasland en/of perceelranden met graanakkers. Opvang van hemelwater via een infiltratiegreppel. Struweelbeplanting langs greppels (infiltratie) bestaande uit vogelkers, wegedoorn en/of egelantier</p> <p>TIPS Hekwerken en afrasteringen; sluit het erf niet onnodig af met hekken en afrasteringen. Maak noodzakelijke afrastering minder zichtbaar door beplanting of een haag. Richt het erf in met een parkeerplaats, bomen en hagen, de entree is het visitekaartje van het bedrijf Vermijd overvloedige verlichting. Plaats verlichting zo laag mogelijk bij de grond. Leg niet meer verharding aan dan strikt noodzakelijk. Plant hoge bomen minimaal 2 meter van de erfscheiding en houdt bij het bepalen van de plaats van aanplant rekening met schaduw en kroon diameter van de volwassen boom. Maak het ook aantrekkelijk voor dieren. Verwerk vrijkomend snoeihout als houtril door stamhout en/of takken te stapelen. Rillen met snoeihout vormen een biotoop voor amfibieën en insecten. Plant geen coniferen en bomen met een opvallende bladkleur.</p>
 <p>groene corridor met kruidlaag</p>  <p>greppel extensief maai-beheer</p>	
 <p>Verandering van kleuren in het landschap door veenbessenteelt</p>	

Figuur 5: Handvaten vanuit het inspiratieboekje zandgronden

Deze handvaten geven aan dat op een erf/landschap gewerkt wordt met zowel eensoortige als gemengde hagen, met bomenrijen, boomgaarden en solitaire bomen. Stimulering van overhoeken, perceelsranden, bloemrijk grasland zorgt ook voor de biodiversiteitsimpuls. Naast inrichting ook met een juist beheer!



Figuur 6
Het landschaps-
inpassingsplan

7. Het Landschapsplan met de beheer- en inrichtingsmaatregelen

De visie heeft geresulteerd in het definitieve plan. Met een juist beheer ontstaat er ook tevens een meerwaarde voor de ecologische waarden.



A) Bestaande Beukenhaag rond tuindeel 144 meter (72 m²)

Op de aangegeven plek staat de Beukenhaag op eigendom initiatiefnemer. Een mooie haag en een mooie hoogte en met 1 x per jaar is het eigenlijk goed genoeg qua beheer. Wat minder strak, minder werk en een mooier landelijker resultaat.



B) Bestaande halfstamboomgaard (300 m²)

Deze boomgaard staat erg vol en de eigenaren bezien op welke wijze ze deze zullen opnemen in het erfplan. Zoveel mogelijk behouden is een zeer fijn vertrekpunt, daar je nu al een mooie volwassen boomgaard hebt is het advies. Gezien de hoeveelheid totaal groen op het perceel past voorgaande visie goed en is er altijd genoeg kwantiteit aan groen rond het perceel.



C) Aan te planten 5 erfrandbomen (20 m²)

Hier worden 5 Lindes gezet; juist 2 verschillende soorten, wat meer variatie geeft en een grotere bloeiboog.

Dit zijn:

2 Tilia platyphyllos Zomerlinde

3 Tilia cordata Winderlinde

De bomen hebben bij aanplant een maat van 16-18 en hebben behalve enige opkroning geen snoei nodig. Laat de bomen mooi met een fraaie habitus volwassen worden en zo een mooi element vormen als afronding woonkavel.

D) Aanplant gemengde haag grens erf-tuin en rond zonnepanelen 45 meter, 180 stuks (45 m²)

De gemengde haag wordt met 4 stuks per meter en aanplantmaat van 80-100 aangelegd en er zal een haag ontstaan met een hoogte van 1,50 meter. Deze haag hoeft maar 1 x per jaar gesnoeid te worden, waarmee ruimte voor meer biodiversiteit.

Wanneer de haag gecombineerd wordt met een hek, heeft de grote voorkeur te werken met Ursusgaas en Robiniapalen.



Referentiebeeld gemengde haag en Ursus

De haag bestaat gemengd uit de volgende soorten:

			<u>Totaal</u>
20 %	Carpinus betulus	Haagbeuk	40
10 %	Fagus sylvatica	Gewone beuk	20
20 %	Acer campestre	Veldesdoorn	40
10 %	Ligustrum vulgare	Wilde liguster	20
10 %	Cornus mas	Gele kornoelje	15
20 %	Rhamnus frangula	Vuilboom	30

E) Aanplant fruithagen 18 meter is 36 stuks (18m2)

Deze haag mag ook een gemengde haag zijn, maar voor de variatie en eetbare haag is deze benoemd.

**BESSEN**

Ribes nigr 'Ben Nevis'
 Ribes rub 'Weisse Versailles'
 Ribes rub 'Jonkheer van Tets'
 Ribes rub 'Rovada'

KRUISBES

Ribes u.-c 'Hinnonmäki Grön'
 Ribes u.-c 'Hinnonmäki Röd'
 Ribes u.-c 'Hinnonmäki Gul'

FRAMBOOS

Rubus idaeus 'Autumn Bliss'
 Rubus idaeus 'Héritage'
 Rubus idaeus 'Malling Promise'
 Rubus idaeus 'Tulameen'

Op de aangegeven plaatsen worden fruithagen aangeplant. De fruithagen met 2 stuks per meter gemiddeld en aanplantmaat 60-80, is ruim voldoende om een dichte haag te verkrijgen en mooie combi met bloemen-groentetuin. De genoemde soorten zijn hiervoor geschikt en wenselijk is deze met groepen van 2 a 3 te zetten in de haag, waarmee een natuurlijker beeld ontstaat.

Dus naar eigen inzicht en gebruik in te vullen totaal 36 stuks.

Het beheer van de fruithagen is gelijk aan fruitsnoei. Zorg dat de haag met snoei steeds vanuit binnen verjongd wordt, dus oudere takken er uit halen en op jong hout fruit laten ontwikkelen. Hierdoor blijft de haag in toom en een maximale opbrengst. Hetzelfde geldt voor de framboos, alhoewel deze minder dicht zal zijn.

Snoeien met de heggenchaar moet worden voorkomen, het is geen beukenhaag!

F) Aan te leggen infiltratiewadi

Dit is een laagte van 25 x 2 x 0,70 meter, creatief vormgegeven/gemaakt met flauw talud en daarom ook onderdeel van het erf-tuindeel.

De infiltratielaagte/zaksloot voldoet hiermee aan de normen van de watertoets en zal op deze grond functioneel zijn en 30 m3 kunnen opvangen en hier laten infiltreren. Dit gaat hier gezien de zanderige grondsoort erg snel en zal daarom nooit water bevatten.

G) Landschapspoort suggestie naar achtererf en bloemen-groentekamer

Geen onderdeel van het plan, maar een suggestie om het nog mooier landelijker te maken.



In de bovenstaande uitvoering/sfeer (maar dan smaller) is het de kers op de taart. Mooie focus naar beide plekken! Wellicht met de naam van de oude plek (Nederbeemd) als knipoog naar het verleden.

7. Conclusie

Dit landschapsplan met beplantingsplan met beheer geeft weer wat er aan bestaand groen aanwezig is en hoe beheer dient te zijn. Verder het nieuwe groen om er in totaal een mooi plaatje in het landschap van te maken.

Het doel is om het nieuwe woonhuis ook in een fraai landschappelijk decor te integreren, dat ook de bewoners enthousiast maakt en groene levensvreugd biedt.

En niet te vergeten ook een mooie meerwaarde voor de biodiversiteit.

In totaal (door het aanwezige mooie groen) voldoet het zeer ruim aan de gestelde eis van 100 m2 en geeft het een prachtige kwaliteit.

30-5-2022

