

# Monitor Arbeidsmarkt SWF

Rapportage t/m 2<sup>e</sup> kwartaal 2016

Augustus 2016

Team Informatievoorziening  
Onderzoek en Statistiek  
Wim Roerdink

## Inhoud

1. Inleiding .....	3
2. Dashboard programma Oan't wurk .....	4
3. Uitkeringen .....	6
WW-rechten .....	6
Bijstandsuitkeringen .....	9
Uitkeringen (gewezen) zelfstandigen .....	10
Arbeidsongeschiktheid .....	11
4. Werkgelegenheid: arbeidsplaatsen .....	14
5. Werkgelegenheid: vacatures .....	16
6. Arbeidsparticipatie en werkloosheid .....	17
7. Actieve bemiddeling .....	21
Re-integratie .....	21
Pastiel .....	22
8. Arbeidsmarktsituatie jongeren/jeugdwerkloosheid .....	24
9. Voortijdige schoolverlating .....	26
10. Bedrijven-dynamiek: vestigingen, start-ups en faillissementen .....	29
Faillissementen .....	29
Projecten Kansrijk Ondernemen .....	29
Bijlage 1: het Conjunctuurdashboard van augustus 2016 .....	31
Bijlage 2: Beroepsbevolking .....	32
Bijlage 3: Definities en toelichting op cijfers en begrippen .....	34

## 1. Inleiding

In deze monitor over het eerste halfjaar van 2016 zijn waar mogelijk de cijfers t/m juni opgenomen.

Deze monitor arbeidsmarkt start met een dashboard waarin de scores ten opzichte van de geformuleerde doelen zijn weergegeven.

Daarachter komen de hoofdstukken waar in tabellen en grafieken meer gedetailleerde informatie over deze gegevens is te vinden. Hier worden de cijfers bijvoorbeeld afgezet tegen die van de provincie en het hele land. Ook is in veel gevallen te zien hoe de ontwikkeling van de cijfers in de afgelopen jaren is geweest.

Het meenemen van een benchmark en het laten zien van de historische ontwikkeling biedt kader aan de cijfers. Met dat doel is als bijlage 1 ook het meest recente conjunctuuroverzicht van het CBS opgenomen. Dit laat zien hoe (macro-)indicatoren op het gebied van vertrouwen, economie en arbeidsmarkt zich ontwikkelen.

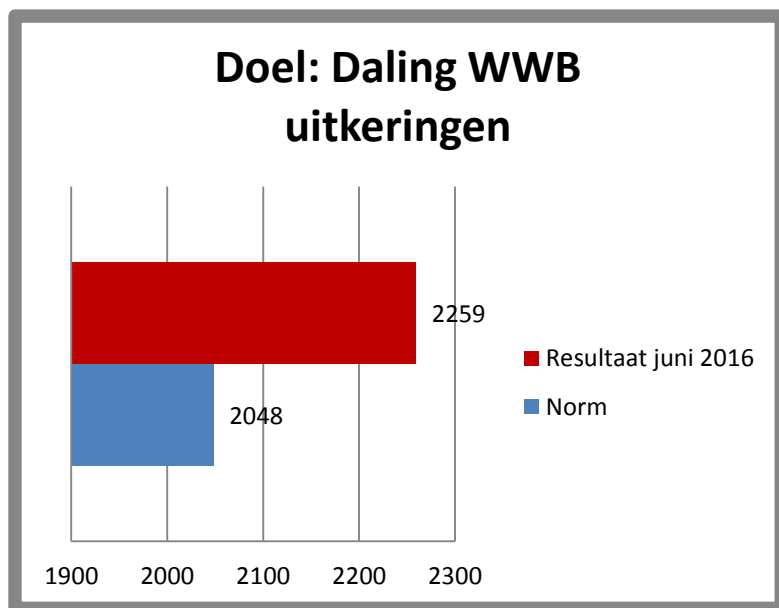
Er is voor gekozen de situatie per 31 december 2015 als uitgangspunt te nemen als het een indicator betreft die per kwartaal of vaker wordt geactualiseerd. Voor indicatoren waar actualisering minder frequent mogelijk is pakken we de laatst bekende waarde uit 2015 als referentie.

De doelen van het programma werk waarvan we de meetbaarheid nog onderzoeken (*cursief enkele oplossingsrichtingen*):

- Aansluiting van onderwijs en arbeidsmarkt.  
*On stage, oordeel werkgevers, uitstroom naar arbeidsmarkt, stagemarkt,*
- Betere match tussen vraag en aanbod op de arbeidsmarkt.  
*Spanningsindicator UWV naar beroepsniveau (provinciaal)*
- Toename van de werkgeverstevredenheid  
*onderzoeken hoe hier info over te krijgen, bv via accountmanagers; Ecorys: waardering ondernemingsklimaat: MKB Nederland: Verkiezing MKB-vriendelijkste gemeente van Nederland*
- Betere interne en externe verbinding met de partners in het economische en sociale domein  
*Deze is heel lastig te meten, is meer een gevoel, beschrijven?*

## 2. Dashboard programma Oan't wurk

Daling van het aantal WWB uitkeringen met 10%

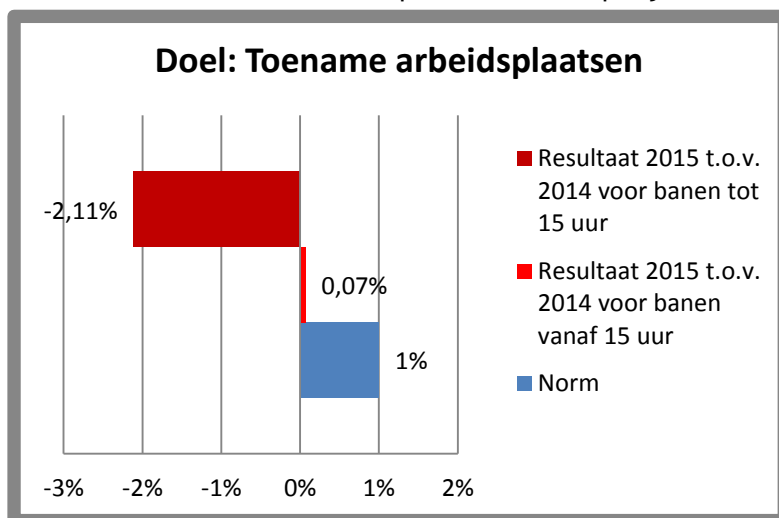


Het aantal bijstandsgerechtigden is in de eerste helft van 2016 licht gedaald (- 16). In vergelijking met juni vorig jaar is er nog wel sprake van een stijging (+32).

Het actieplan om uitstroom uit de participatiewet te vergroten is net opgestart. De eerste cijfers daarvan verwachten we in de volgende monitor mee te kunnen nemen.

Meer cijfers: hoofdstuk 3

Toename van het aantal arbeidsplaatsen met 1% per jaar



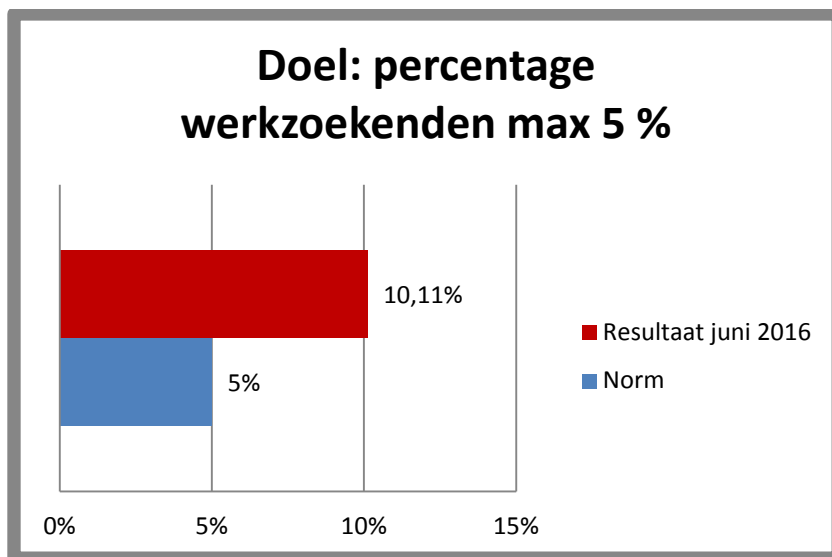
Dit gegeven wordt 1 x per jaar geactualiseerd. We meten het doel daarom af aan de stand die bekend is van 2015. Dat zal volgend jaar pas kunnen als de cijfers van 2016 beschikbaar zijn. In deze grafiek is de stand van 2015 nog afgezet tegen die van 2014.

In 2015 was er landelijk een lichte toename en provinciaal een lichte afname van het aantal banen vanaf 15 uur. De ontwikkeling van de werkgelegenheid is in SWF de

laatste 5 jaar sneller gestegen dan in de provincie. Van de F4 heeft alleen Heerenveen een nog forsere groei laten zien.

Meer cijfers: hoofdstuk 4 en 5

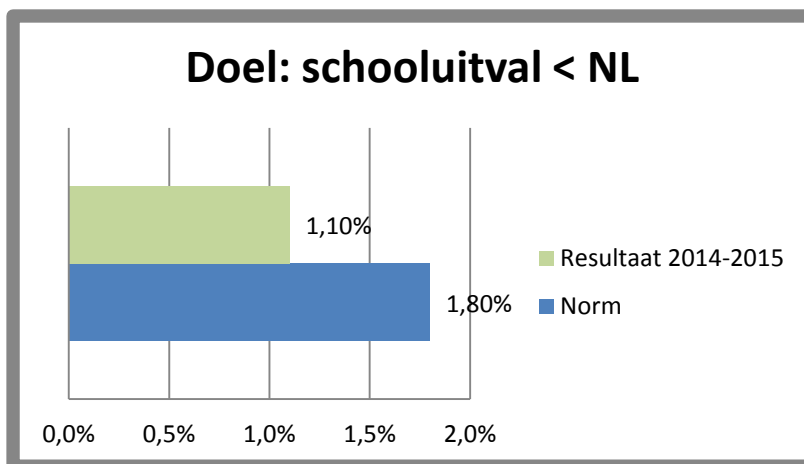
Percentage werkzoekenden is nog maximaal 5% in 2020



Het percentage werkzoekenden is nog steeds fors hoger dan de norm. Sinds december 2015 is er wel een daling te zien. Toen ging het om 11,21% van de beroepsbevolking die werkzoekend was. Om de seizoensinvloed te omzeilen is het ook goed om te vergelijken met vorig jaar. In juni 2015 lag dit percentage lager, namelijk op 9,45%.

Meer cijfers: hoofdstuk 6 en 7

Schooluitval blijft tot de laagste behoren in Nederland

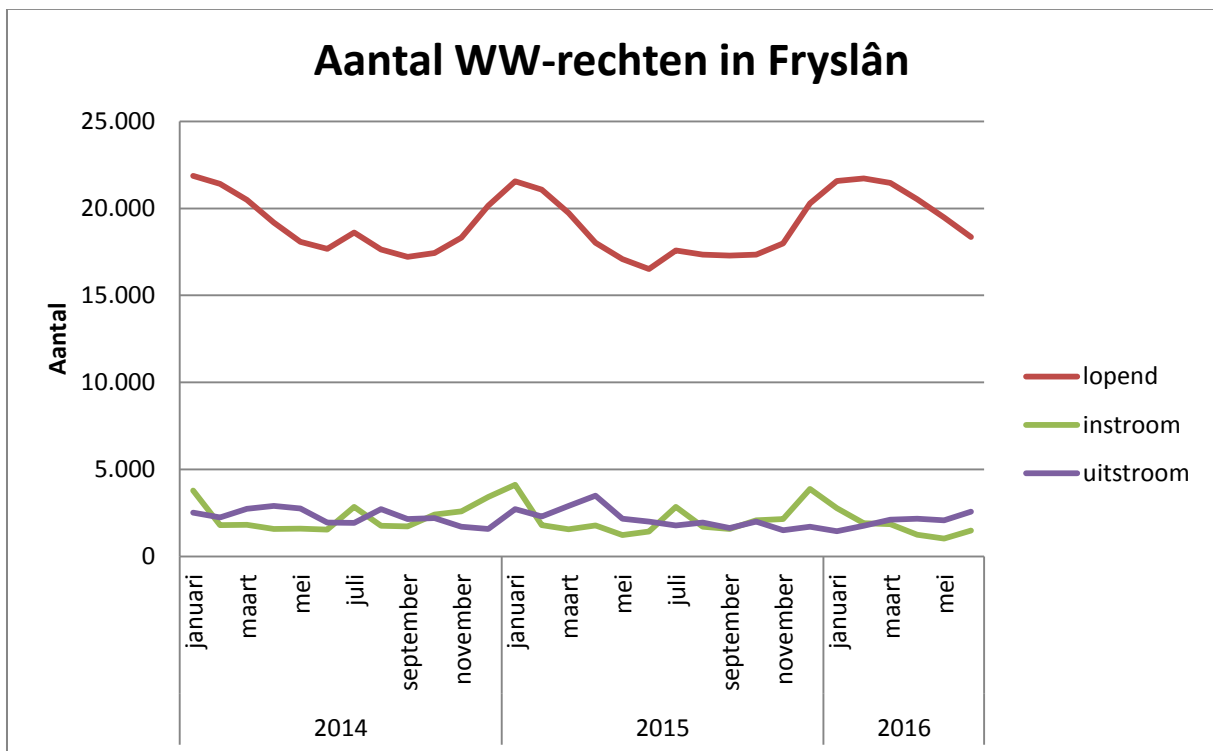
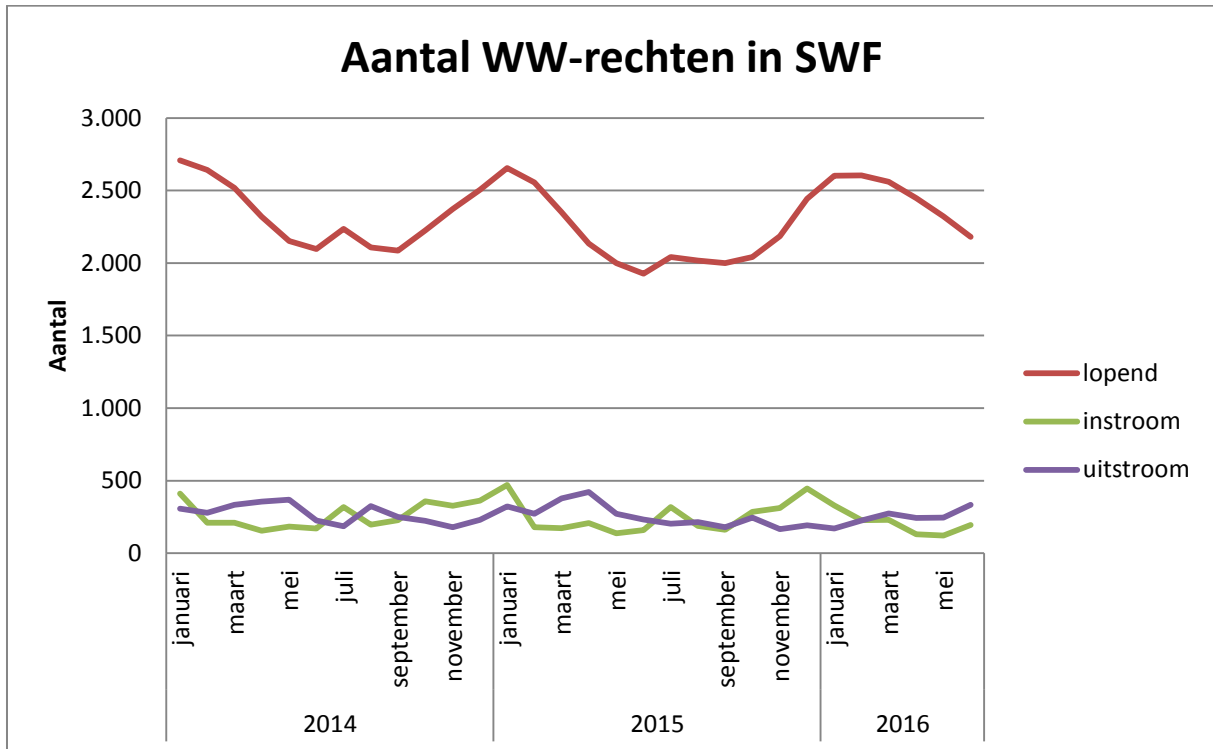


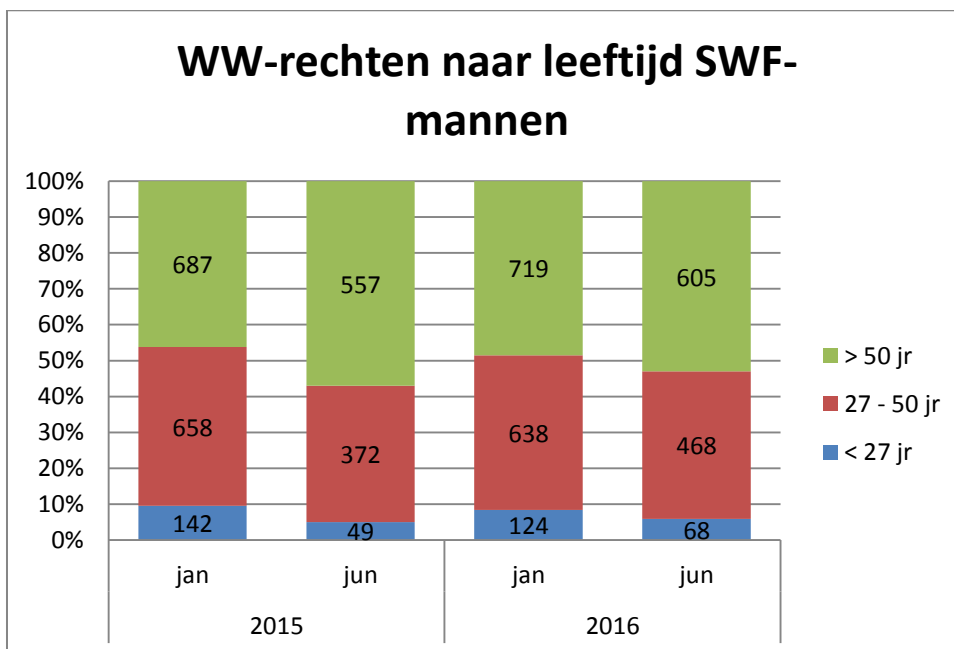
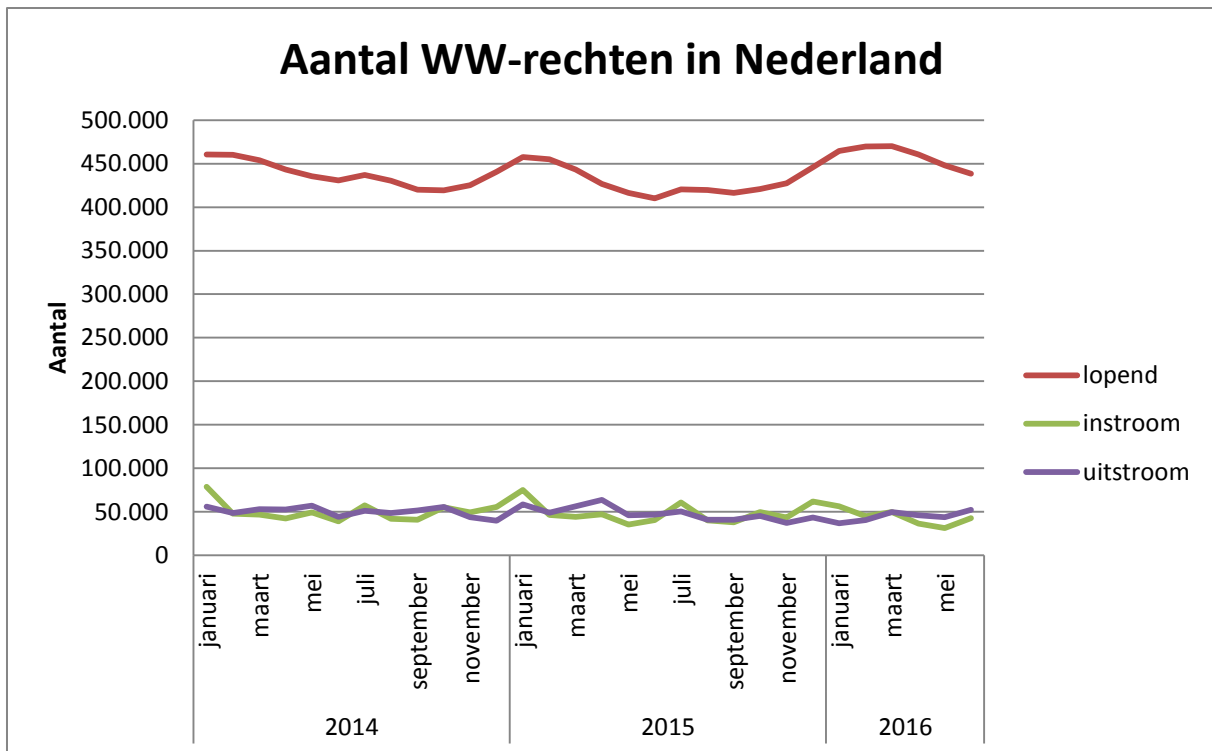
De voortijdige schooluitval is met 1,1 % de laagste van alle RMC-regio's in het land. In het schooljaar 2013-2014 lag het nog op 1,3%. Er is over de hele linie een daling te zien. Landelijk daalde het van 1,9 naar 1,8 %.

Meer cijfers: hoofdstuk 8 en 9

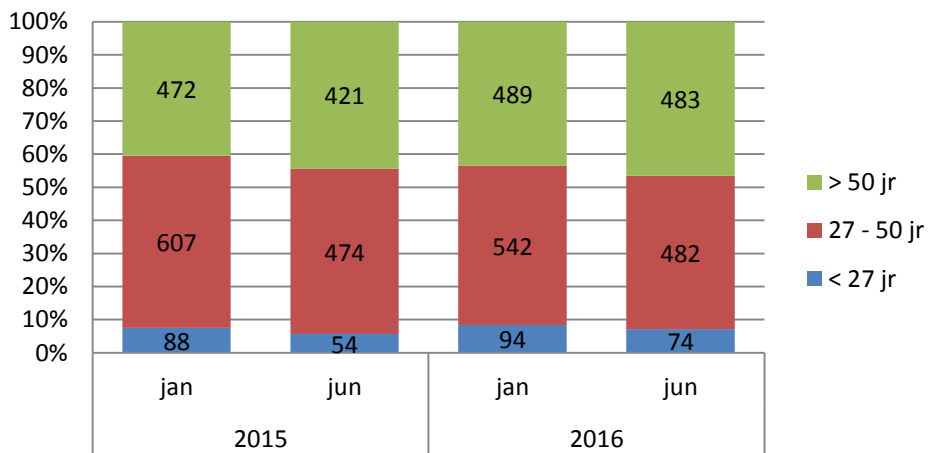
### 3. Uitkeringen

#### WW-rechten

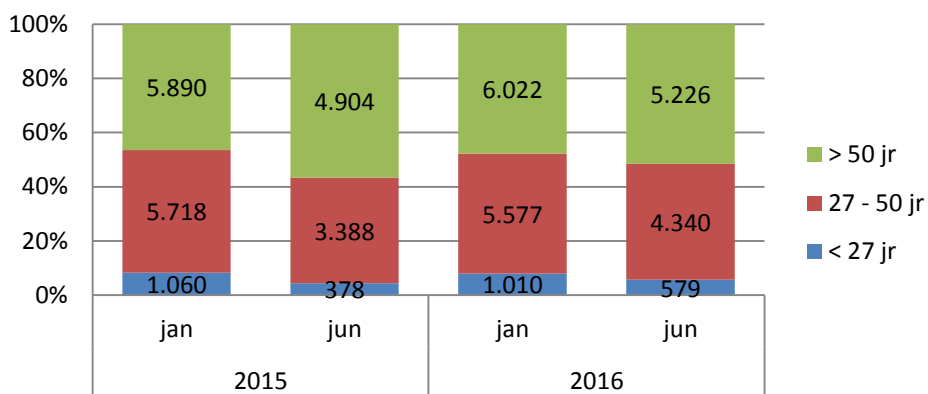




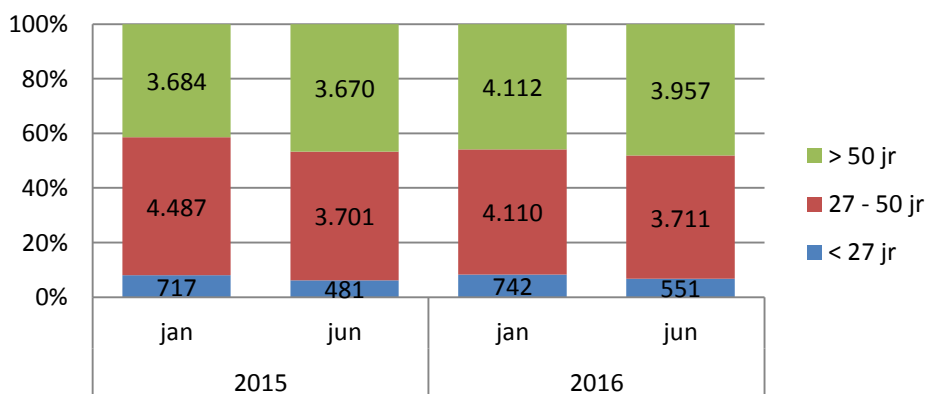
### WW-rechten naar leeftijd SWF-vrouwen



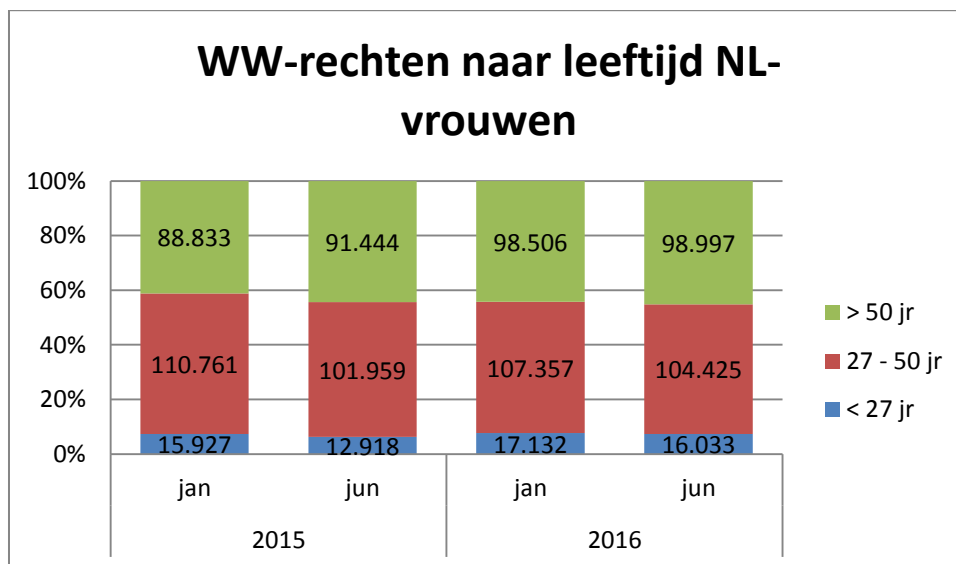
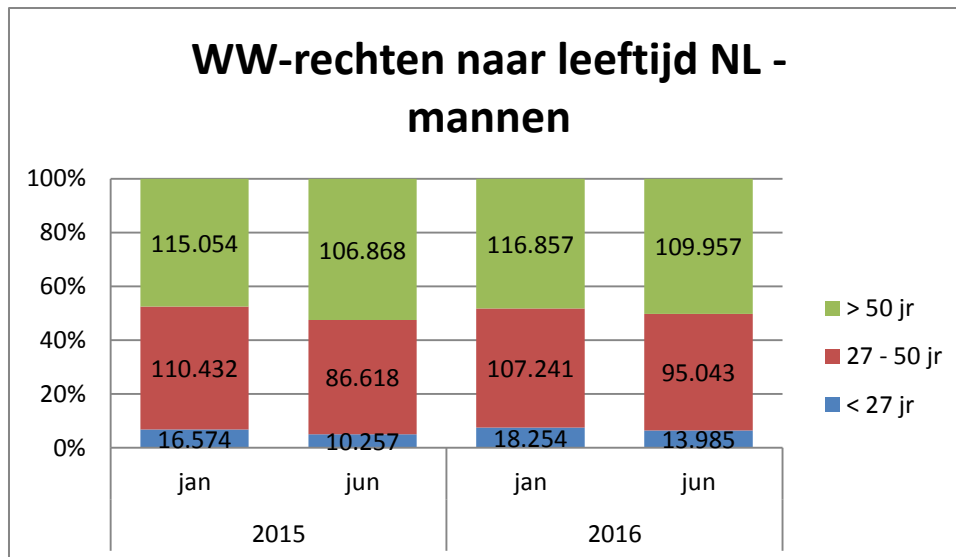
### WW-rechten naar leeftijd FRL-mannen



### WW-rechten naar leeftijd FRL-vrouwen







## Bijstandsuitkeringen

Aantal bijstandsuitkeringen (in % van de beroepsbevolking, peildatum januari)

	Súdwest-Fryslân		Fryslân		Nederland	
	aantal	%	aantal	%	aantal	%
2011	1450	3,54%	12910	3,92%	350910	4,03%
2012	1530	3,64%	14260	4,28%	358000	4,05%
2013	1740	4,14%	15550	4,64%	374410	4,20%
2014	2030	4,72%	16700	5,02%	403110	4,54%
2015	2160	5,02%	17230	5,19%	419450	4,71%
2016	2240	5,21%	17900	5,39%	431220	4,84%

Verdeling van bijstandsuitkeringen naar leefvorm ontvanger (in %)

Súdwest-Fryslân	alleenstaand	alleenstaande ouder	(echt)paar
2011	62,76%	24,14%	12,41%
2012	64,05%	22,88%	13,07%
2013	64,94%	20,11%	14,37%
2014	65,52%	19,21%	15,27%
2015	65,74%	18,98%	15,28%
2016	66,96%	17,86%	15,18%

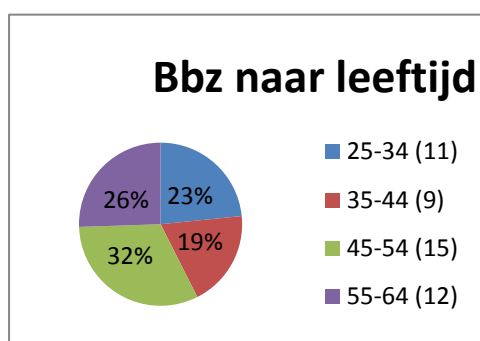
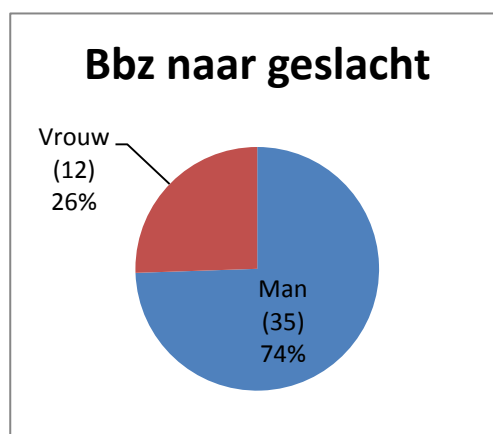
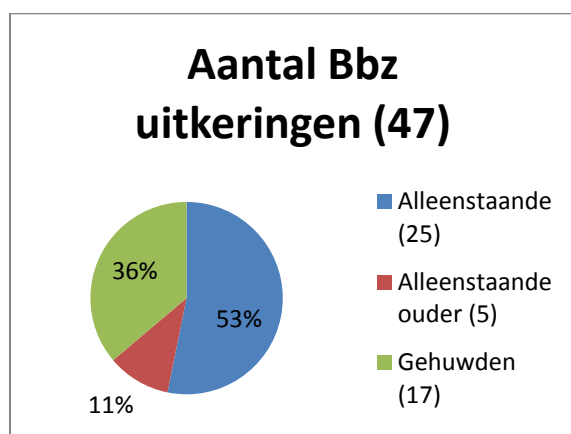
Fryslân	alleenstaand	alleenstaande ouder	(echt)paar
2011	65,45%	22,23%	12,01%
2012	65,64%	21,04%	13,11%
2013	65,85%	20,26%	13,89%
2014	65,99%	19,82%	14,07%
2015	66,57%	19,33%	14,18%
2016	67,26%	18,44%	14,30%

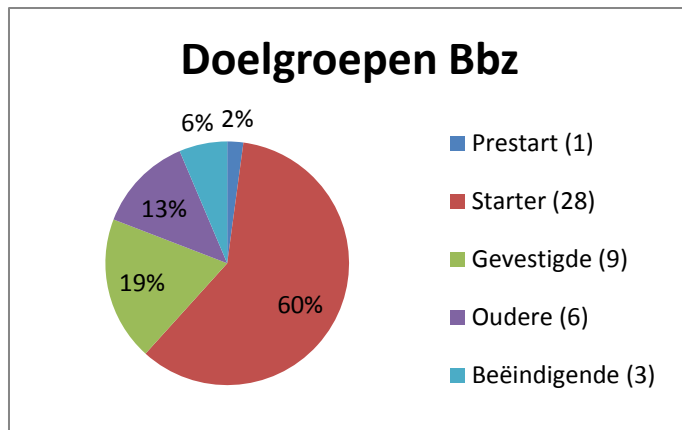
Nederland	alleenstaand	alleenstaande ouder	(echt)paar
2011	62,42%	22,13%	15,17%
2012	62,38%	21,67%	15,61%
2013	62,96%	21,30%	15,59%
2014	63,53%	20,92%	15,46%
2015	64,25%	20,33%	15,42%
2016	64,30%	19,51%	16,13%

## Uitkeringen (gewezen) zelfstandigen

De Bbz (Besluit bijstandsverlening zelfstandigen 2004) is een regeling die de inwoners van Súdwest-financieel kan helpen bij het opstarten van een bedrijf of bestaande bedrijven een financiële injectie kan geven om problemen van tijdelijke aard op te lossen.

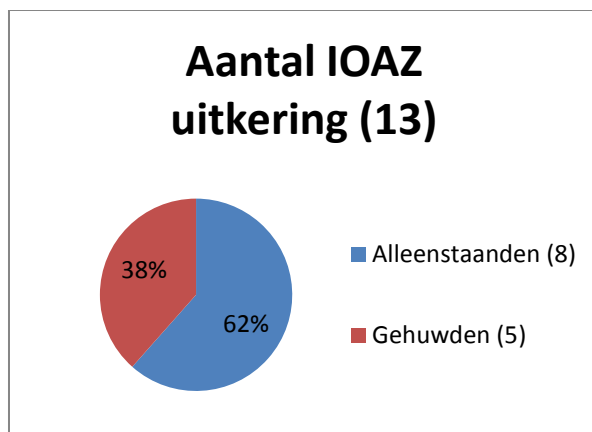
Op 1 januari 2016 waren er 47 lopende maandelijkse Bbz uitkeringen en 13 IOAZ uitkeringen.





Een nadere toelichting op de doelgroepen is te vinden in bijlage 3.

De gemeente voert ook de IOAZ (Wet inkomensvoorziening oudere en gedeeltelijk arbeidsongeschikte gewezen zelfstandigen) uit. Deze uitkering is er voor zelfstandigen die ouder zijn dan 55 jaar en een bedrijf hebben wat niet meer rendabel is en wordt. Zij kunnen hun bedrijf beëindigen en toch verzekerd blijven van inkomen tot dat zij de AOW-leeftijd bereikt hebben.



## Arbeidsongeschiktheid

Totaal aantal arbeidsongeschiktheidsuitkeringen (WAO, Wajong, WAZ en WIA) naar geslacht (in % van de beroepsbevolking). De cijfers in onderstaande tabel betreffen het 4<sup>e</sup> kwartaal.

Súdwest-Fryslân	M	%	V	%	Totaal	%
2011	1950	8,48%	1370	7,21%	3330	8,12%
2012	1880	8,17%	1370	7,21%	3250	7,74%
2013	1850	8,04%	1370	7,21%	3220	7,67%
2014	1850	7,71%	1410	7,05%	3260	7,58%
2015	1770	7,70%	1380	6,90%	3150	7,33%

Fryslân	M	%	V	%	Totaal	%
2011	16630	9,29%	11580	7,72%	28200	8,57%
2012	16090	8,94%	11470	7,50%	27560	8,28%
2013	15860	8,71%	11590	7,53%	27450	8,19%
2014	15770	8,66%	11650	7,66%	27420	8,23%
2015	15270	8,44%	11420	7,56%	26690	8,04%

Nederland	M	%	V	%	totaal	%
2011	414290	8,85%	384750	9,54%	799050	9,17%
2012	406780	8,57%	384450	9,38%	791230	8,94%
2013	403850	8,43%	387820	9,40%	791670	8,88%
2014	402780	8,42%	391000	9,56%	793780	8,95%
2015	393150	8,23%	387460	9,38%	780160	8,76%

Aantal WAO-uitkeringen naar geslacht (in % van totaal aantal arbeidsongeschiktheidsuitkeringen)

Súdwest-Fryslân	M	%	V	%	Totaal	%
2011	940	48,21%	640	46,72%	1580	47,45%
2012	830	44,15%	600	43,80%	1420	43,69%
2013	740	40,00%	560	40,88%	1300	40,37%
2014	670	36,22%	530	37,59%	1200	36,81%
2015	580	32,77%	500	36,23%	1080	34,29%

Fryslân	M	%	V	%	Totaal	%
2011	8100	48,71%	5700	49,22%	13800	48,94%
2012	7240	45,00%	5250	45,77%	12490	45,32%
2013	6460	40,73%	4860	41,93%	11330	41,28%
2014	5810	36,84%	4510	38,71%	10320	37,64%
2015	5190	39,99%	4140	36,25%	9330	34,96%

Nederland	M	%	V	%	Totaal	%
2011	231050	55,77%	212790	55,31%	425840	53,29%
2012	191560	47,09%	197550	51,39%	389100	49,18%
2013	172510	42,72%	184180	47,49%	356700	45,06%
2014	155450	38,59%	171620	43,89%	327080	41,21%
2015	140150	35,65%	159570	41,18%	299720	38,42%

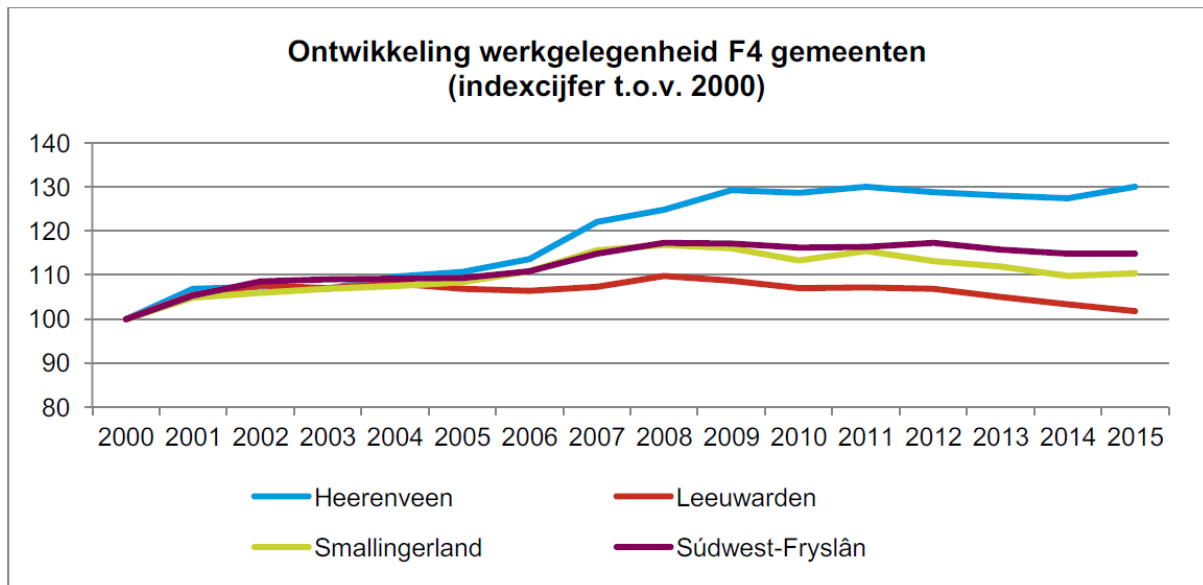
Aantal Wajong uitkeringen naar geslacht (in % van totaal aantal arbeidsongeschiktheidsuitkeringen)

Súdwest-Fryslân	M	%	V	%	Totaal	%
2011	710	36,41%	530	38,69%	1230	36,94%
2012	740	39,36%	550	40,15%	1290	39,69%
2013	770	41,62%	570	41,61%	1340	41,61%
2014	820	44,32%	600	42,55%	1420	43,56%
2015	820	46,33%	590	42,75%	1410	44,76%

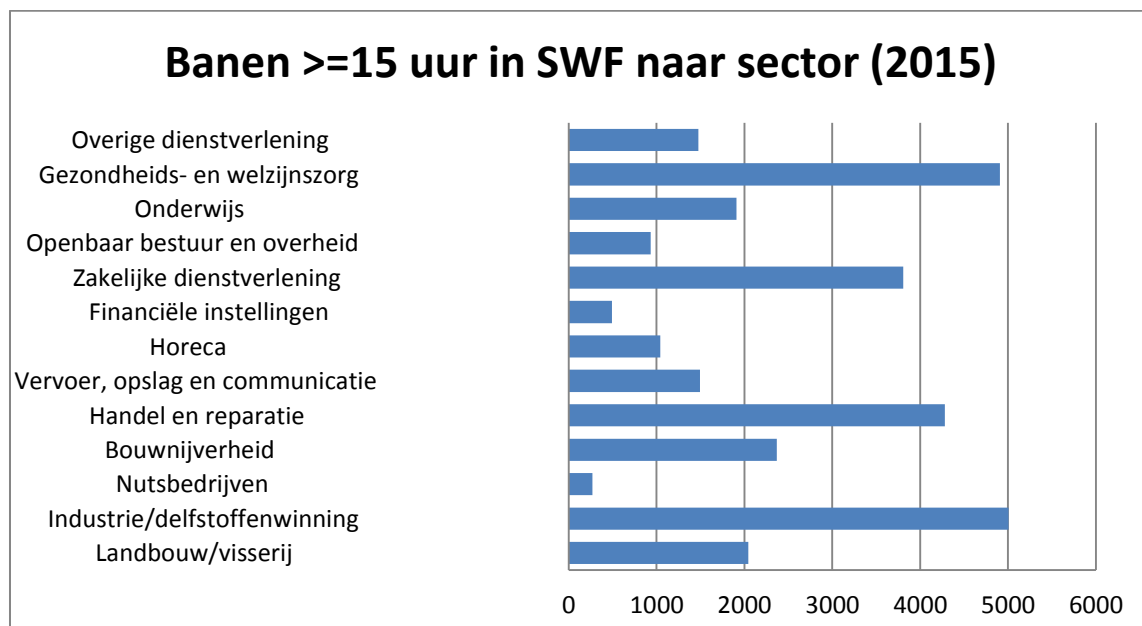
Fryslân	M	%	V	%	Totaal	%
2011	5920	35,60%	4190	36,18%	10100	35,82%
2012	6150	38,22%	4350	37,93%	10500	38,10%
2013	6490	40,92%	4570	39,43%	11050	40,26%
2014	6850	43,44%	4760	40,86%	11610	42,34%
2015	6800	44,53%	4710	41,24%	11510	43,12%

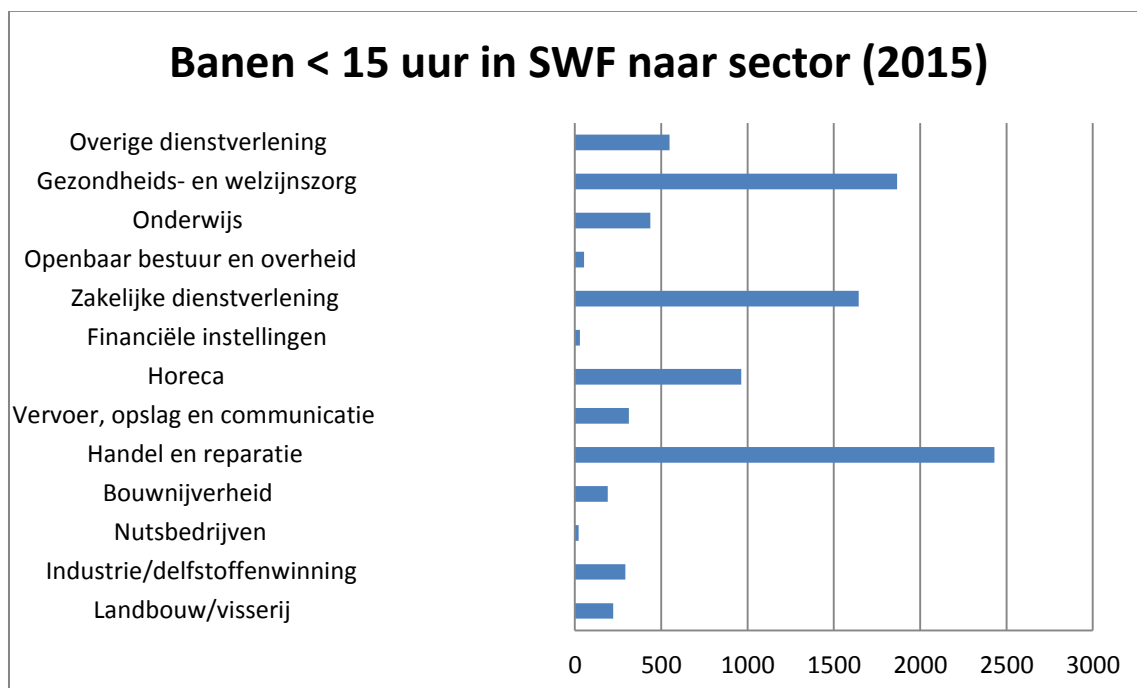
Nederland	M	%	V	%	Totaal	%
2011	119320	28,80%	95230	24,75%	214550	24,75%
2012	125110	30,76%	99580	25,90%	224690	25,90%
2013	132130	32,72%	104780	27,02%	236910	27,02%
2014	139050	34,52%	109940	28,12%	248990	28,12%
2015	137420	34,95%	108840	28,09%	246260	31,57%

#### 4. Werkgelegenheid: arbeidsplaatsen

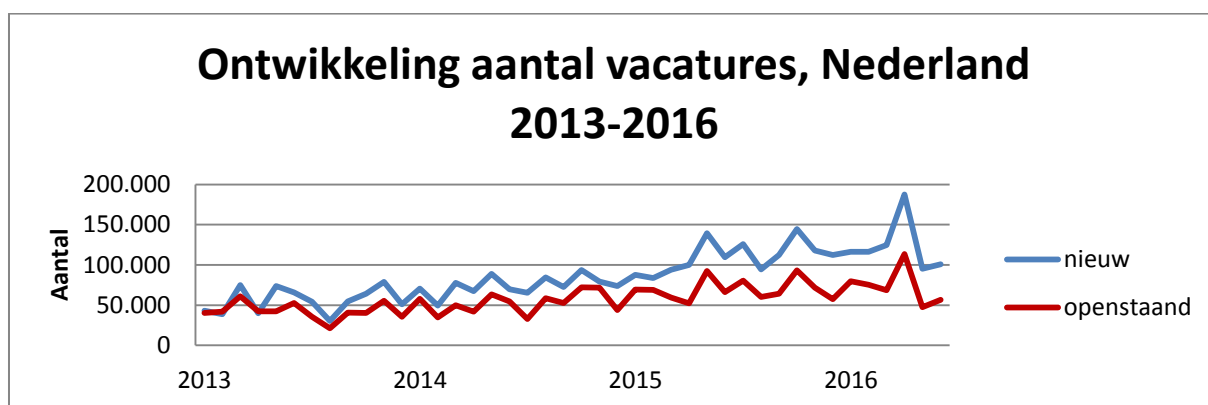
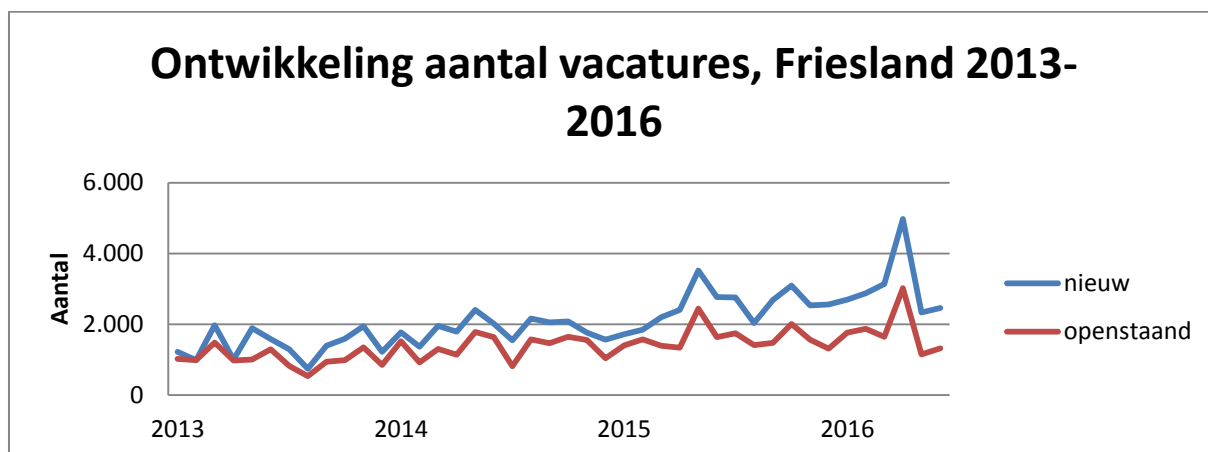


In het programma Werk gaan we voor een jaarlijkse (gemiddelde) groei van 1% werkgelegenheid. Op basis van de cijfers van de afgelopen 15 jaar is dat ook een reëel streven. Sinds 2000 is de werkgelegenheid in onze gemeente immers met 15% toegenomen. Na een teruggang tijdens de crisisjaren zien we nu weer een voorzichtige stijging. Het groeicijfer van de (voltijds) banen blijft voor 2014-2015 nog achter bij het streven. We zien in de volle breedte dat het herstel na de crisis nog op gang moet komen. De bedrijven gaan gemiddeld weer beter draaien maar dat resulteert nog niet direct in grote aantallen nieuwe arbeidsplaatsen. Gezien de relatief sterke bouw en industriële sector in onze gemeente en de groeicijfers in de industrie verwachten we wel dat de stijging richting 2016 zal toenemen. Als we onze gemeente positioneren in het Friese en relateren aan de andere F4 gemeenten draaien we goed mee. Súdwest-Fryslân kende een geringe stijging (0,07%) van het aantal arbeidsplaatsen waar Fryslân breed sprake was van een daling van het aantal arbeidsplaatsen. Vooral de gemeenten met gemiddeld meer industriële werkgelegenheid doen het beter dan een gemeente als Leeuwarden met veel overheidsinstellingen en financiële dienstverlening. Aandachtspunt is dat we onze bedrijvigheid ook in de komende jaren voldoende fysiek kunnen faciliteren om te kunnen groeien.





## 5. Werkgelegenheid: vacatures



Het UWV is gestopt met de indeling van beroepen naar beroepsniveaus. Sinds 1 januari 2016 hanteert het UWV voor de indeling van vacatures de in onderstaande tabel gebruikte BRC-ISCO indeling.

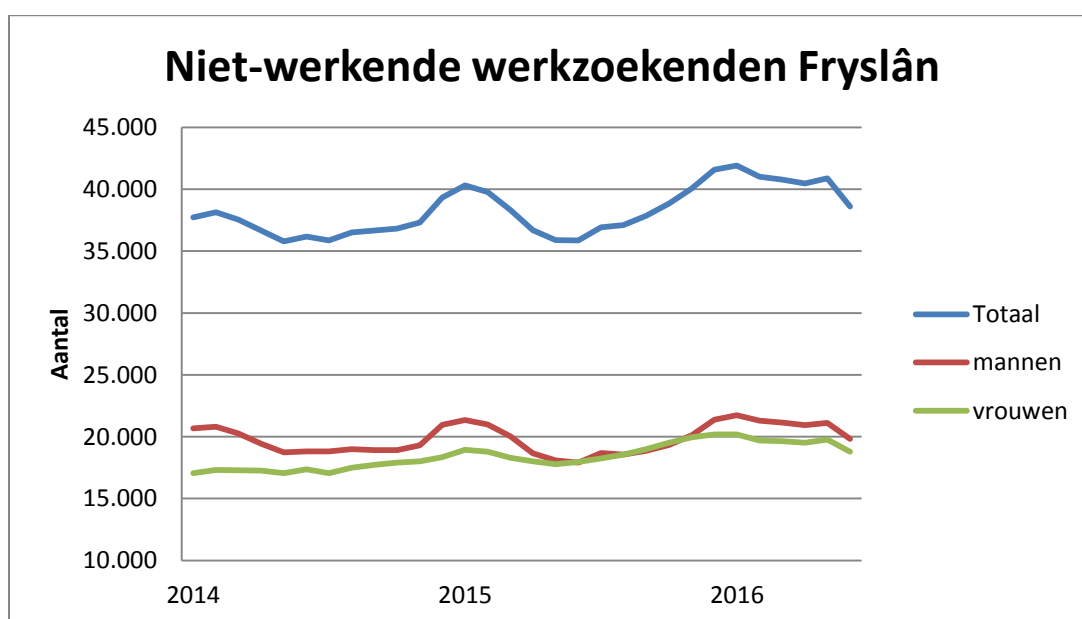
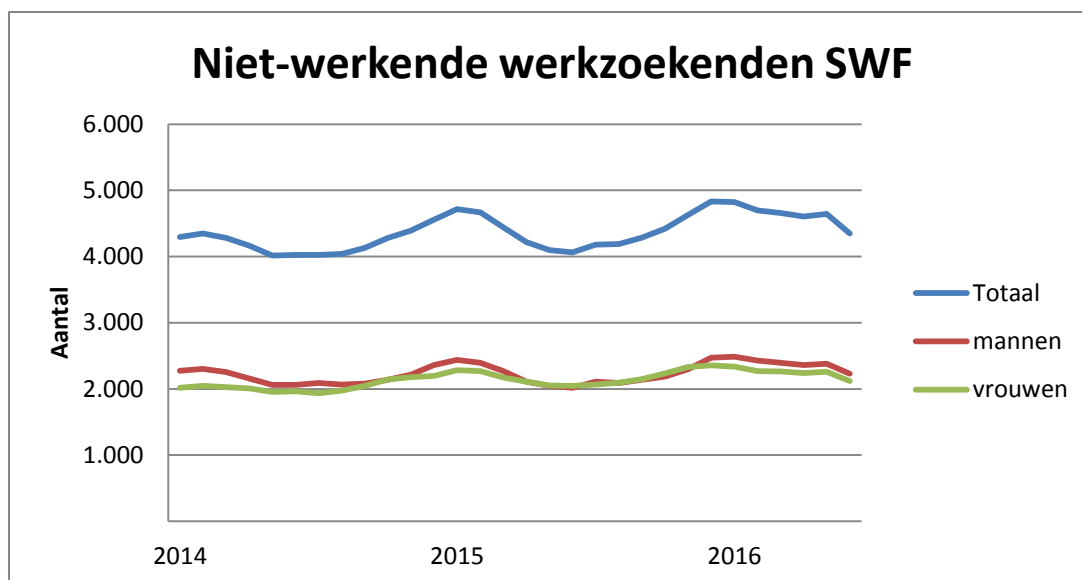
Vacatures in Friesland en Nederland, naar beroepsklasse, juni 2016

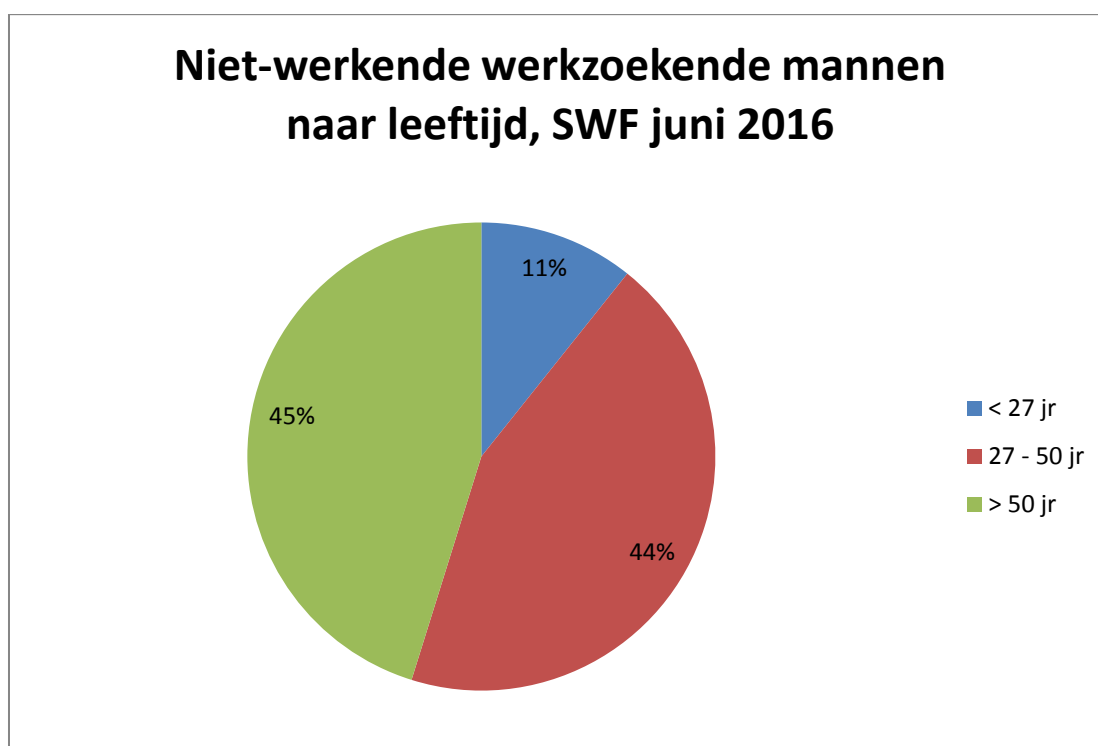
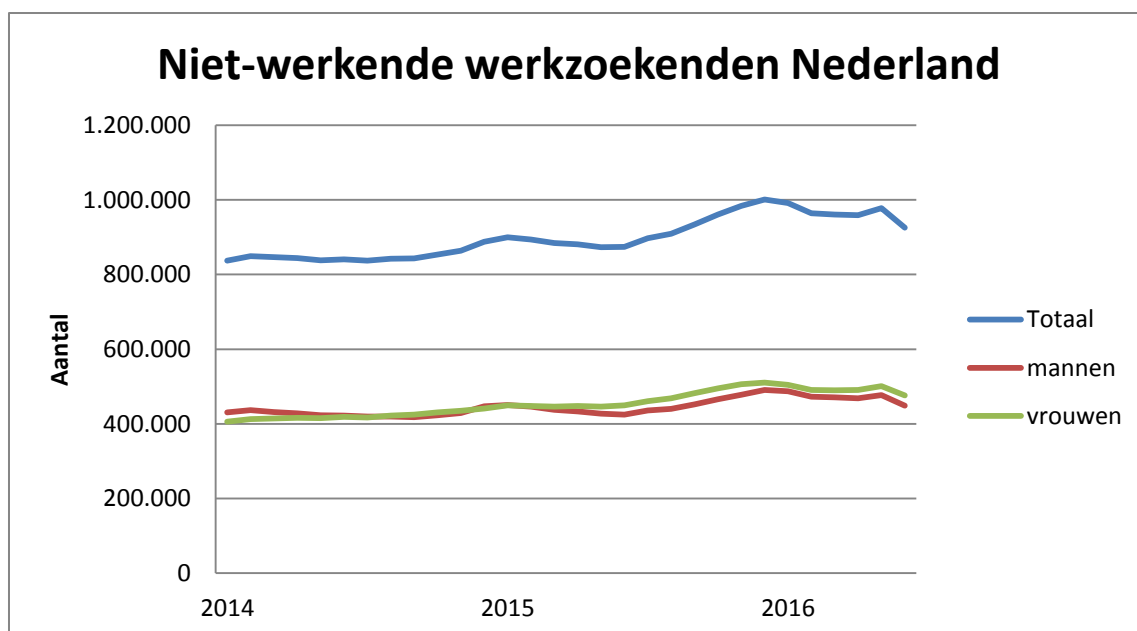
	FRL	NL
<b>Agrarische beroepen</b>	1,51%	2,17%
<b>Administratieve beroepen</b>	11,40%	15,58%
<b>Commerciële beroepen</b>	9,82%	9,74%
<b>Creatieve beroepen</b>	0,30%	1,04%
<b>Dienstverlenende beroepen</b>	6,19%	4,93%
<b>ICT beroepen</b>	2,72%	5,77%
<b>Managers</b>	2,49%	3,27%
<b>Overheid, veiligheid, juridische beroepen</b>	0,60%	1,10%
<b>Pedagogische beroepen</b>	1,89%	2,54%
<b>Technische beroepen</b>	49,02%	36,72%
<b>Transport, logistieke beroepen</b>	10,20%	11,38%
<b>Zorg en welzijn beroepen</b>	3,85%	5,76%
<b>Onbekend, overige beroepen</b>	0,00%	0,00%
<b>Totaal</b>	100,00%	100,00%
<b>N =</b>	1.324	57.069

Bron: UWV

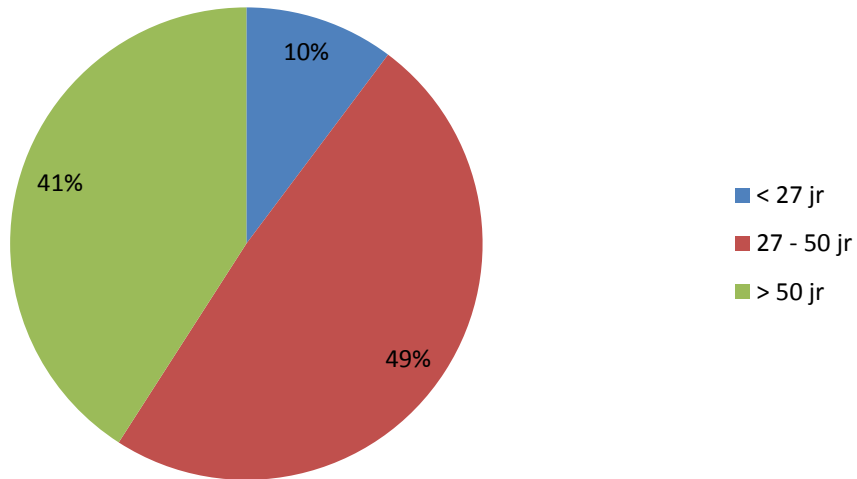


## 6. Arbeidsparticipatie en werkloosheid

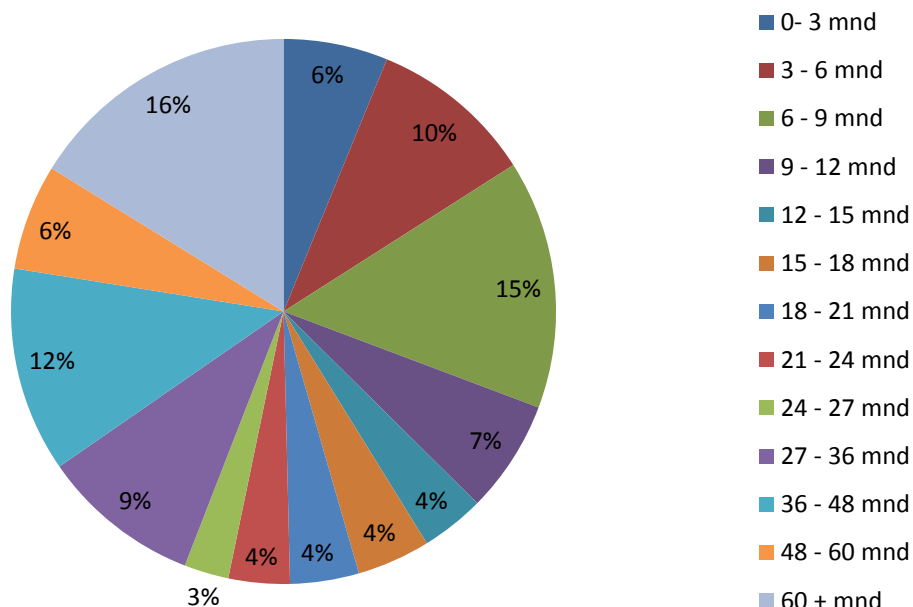




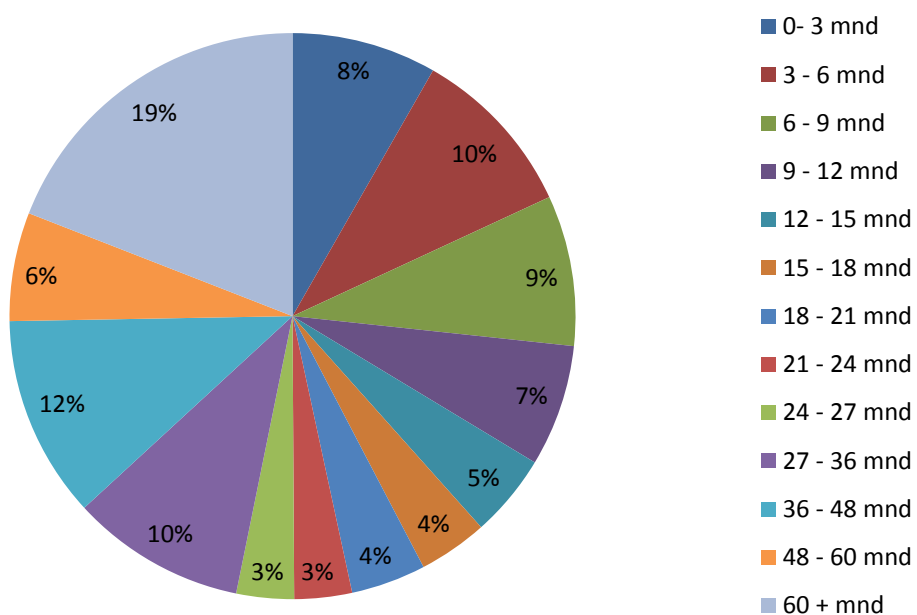
### Niet-werkende werkzoekende vrouwen naar leeftijd, SWF juni 2016



### Niet-werkende werkzoekende mannen naar werkloosheidsduur, SWF juni 2016



## Niet-werkende werkzoekende vrouwen naar werkloosheidsduur, SWF juni 2016



## 7. Actieve bemiddeling

### Re-integratie

Bij re-integratie worden een aantal voorzieningen onderscheiden.

#### Loonkostensubsidies

De subsidie die een werkgever krijgt als ondersteuning om een bijstandsgerechtigde, die niet 100% van de loonwaarde kan verdienen, in dienst te nemen.

Er is bij een loonkostensubsidie dus sprake van een regulier arbeidscontract voor de bijstandsgerechtigde bij de werkgever.

Het is eventueel ook mogelijk dat een loonkostensubsidie wordt ingezet voor een niet-uitkeringsgerechtigde.

WIW/ID-banen vallen niet onder loonkostensubsidies.

#### WIW/ID-banen

WIW/ID-banen betreffen 'oude' gesubsidieerde arbeid.

ID-banen zijn gesubsidieerde arbeidsplaatsen op basis van het besluit In en Doorstroombanen (de oude Melkertbanen).

WIW-banen zijn werkervaringsplaatsen voor langdurig werklozen, op basis van het besluit Werk inschakeling Werkzoekenden (WIW).

Instroom in beide regelingen is per 1 januari 2004 niet meer mogelijk, de regelingen worden decentraal afgebouwd.

#### Participatieplaatsen

Participatieplaatsen betreffen een specifieke vorm van het werken met behoud van uitkering, waarbij additionele werkzaamheden onbeloond en in het kader van re-integratie worden uitgevoerd.

De Wet Participatieplaatsen en de wet Stimulering Arbeidsparticipatie (STAP) vormen het kader waaraan de participatieplaatsen moeten voldoen.

#### Overige re-integratievoorzieningen

Alle voorzieningen, die wel bij de Statistiek Re-integratie door Gemeenten (SRG) horen, maar niet vallen onder Loonkostensubsidies, WIW/ID-banen of participatieplaatsen. Voorbeelden zijn: vervoersvoorzieningen (woon-werk) die ingezet worden voor SRG-cliënten zonder arbeidsbeperking, opleidingstrajecten, vrijwilligerswerk dat deel uitmaakt van een re-integratieplan, etc.

Aantal re-integratie voorzieningen naar type

Súdwest-Fryslân	2013-Q1	2014-Q1	2015-Q1	2015-Q4	2016-Q1
totaal aantal	1110	710	650	990	1040
waarvan LKS	5,41%	-	-	-	-
waarvan WIW/ID	6,31%	8,45%	7,7%	5,1%	4,81%
waarvan PP	11,71%	33,80%	24,62%	26,26%	26,92%

Fryslân	2013-Q1	2014-Q1	2015-Q1	2015-Q4	2016-Q1
totaal aantal	8780	8630	9440	8640	9060
waarvan LKS	2,28%	1,74%	1,27%	1,74%	0,99%
waarvan WIW/ID	1,03%	1,16%	0,08%	0,09%	0,88%
waarvan PP	1,59%	3,01%	2,00%	3,36%	3,53%

Nederland	2013-Q1	2014-Q1	2015-Q1	2015-Q4	2016-Q1
totaal aantal	177400	193570	207990	208870	215060
waarvan LKS	3,55%	3,38%	2,79%	2,74%	1,83%
waarvan WIW/ID	2,43%	1,22%	0,06%	0,04%	0,40%
waarvan PP	7,40%	6,61%	6,33%	5,61%	5,64%

## Pastiel

In onderstaande tabellen een overzicht van de dynamiek van cliënten uit SWF bij Pastiel.

De instroom en plaatsingen in 2015 en in het eerste halfjaar van 2016.

	2015 Totaal	2016 Q1	2016 Q2
Instroom	320	65	69
Plaatsingen	183	42	43

De instroom en plaatsingen in 2015 en in het eerste halfjaar van 2016 naar leeftijd

	Instroom				Plaatsingen			
	2015 totaal		2016-t/m Q2		2015 totaal		2016-t/m Q2	
< 27 jaar	54	16,93%	30	22,39%	54	29,51%	16	18,82%
27 - 50 jaar	190	59,56%	84	62,69%	109	59,56%	57	67,06%
> 50 jaar	75	23,51%	20	14,92%	20	10,93%	12	14,12%
Totaal	319		134		183		85	

De instroom en plaatsingen in 2015 en in het eerste halfjaar van 2016 naar opleidingsniveau

	Instroom				Plaatsingen			
	2015 totaal		2016-t/m Q2		2015 totaal		2016-t/m Q2	
basisschool	18	6,50%	7	5,34%	6	3,53%	1	1,22%
havo	11	3,97%	2	1,53%	3	1,76%	6	7,32%
hbo	25	9,03%	18	13,74%	19	11,18%	11	13,41%
lbo	59	21,30%	25	19,08%	39	22,94%	19	23,17%
mbo - 1	16	5,78%	6	4,58%	6	3,53%	1	1,22%
mbo - 2	42	15,16%	16	12,21%	26	15,29%	10	12,20%
mbo - 3	23	8,30%	21	16,03%	12	7,06%	7	8,54%
mbo - 4	33	11,91%	21	16,03%	21	12,35%	19	23,17%
mbo	35	12,64%	6	4,58%	34	20,00%	6	7,32%
Speciaal onderw.	3	1,08%	6	4,58%	1	0,59%	2	2,44%
vmbo TL/mavo	10	3,61%	2	1,53%	2	1,18%	0	
WO	2	0,72%	1	0,76%	1	0,59%	0	
Totaal	277		131		170		82	
onbekend	43		3		13		3	

Top 5 van branches waar mensen werk vinden

	Branche	Aantal
1.	Horeca en Toerisme	12
2.	Overheid en Publiek	10
3.	Bouw	6
4.	Industrie/Productie	6
5.	Detailhandel	4

## 8. Arbeidsmarktsituatie jongeren/jeugdwerkloosheid

		2011		2012		2013	
		aantal	%	aantal	%	aantal	%
NL	Totaal aantal jongeren	2458000		2468600		2475400	
	werkend	1596800	64,96%	1564500	63,38%	1543100	62,34%
	met uitkering+onderwijs	8600	0,35%	7900	0,32%	8700	0,35%
	met uitkering	38900	1,58%	42100	1,71%	49800	2,01%
	met onderwijs	852100	34,67%	814800	33,01%	818700	33,07%
	overig	697200	28,36%	699700	28,34%	665900	26,90%
	niet-werkend	861600	35,05%	904100	36,62%	932300	37,66%
	met uitkering+onderwijs	17000	0,69%	16500	0,67%	18100	0,73%
	met uitkering	91700	3,73%	100100	4,05%	108100	4,37%
	met onderwijs	623700	25,37%	645900	26,16%	660100	26,67%
	overig	129200	5,26%	141600	5,74%	146000	5,90%
Fryslân	Totaal aantal jongeren	91600		91200		91000	
	werkend	57500	62,77%	55500	60,86%	54200	59,56%
	met uitkering+onderwijs	400	0,44%	400	0,44%	400	0,44%
	met uitkering	2200	2,40%	2300	2,52%	2500	2,75%
	met onderwijs	30600	33,41%	29100	31,91%	29300	32,20%
	overig	24300	26,53%	23700	25,99%	22000	24,18%
	niet-werkend	34100	37,23%	35700	39,14%	36800	40,44%
	met uitkering+onderwijs	700	0,76%	700	0,77%	800	0,88%
	met uitkering	4200	4,59%	4700	5,15%	4900	5,38%
	met onderwijs	25500	27,84%	26400	28,95%	27000	29,67%
	overig	3700	4,04%	3900	4,28%	4100	4,51%
SWF	Totaal aantal jongeren	11000		10800		10800	
	werkend	7200	65,45%	7000	64,81%	6700	62,04%
	met uitkering+onderwijs	100	0,91%	100	0,93%	0	0,00%
	met uitkering	300	2,73%	300	2,78%	300	2,78%
	met onderwijs	3700	33,64%	3600	33,33%	3600	33,33%
	overig	3100	28,18%	3000	27,78%	2800	25,93%
	niet-werkend	3800	34,55%	3800	35,19%	4100	37,96%
	met uitkering+onderwijs	100	0,91%	100	0,93%	100	0,93%
	met uitkering	400	3,64%	500	4,63%	600	5,56%
	met onderwijs	2900	26,36%	2800	25,93%	3000	27,78%
	overig	400	3,64%	400	3,70%	400	3,70%

De cijfers van 2014 waren eind april 2016 nog niet beschikbaar.



De uitstroom van jongeren uit het ESF-programma aanpak van jeugdwerkloosheid in de jaren 2013-2015 is als volgt:

Uitstroom jongeren periode 1-12-13 tot 01-12-15	SWF/Littens
reguliere arbeid	160
terug naar school	69
geactiveerd, afstand tot de arbeidsmarkt verkleind	16
terug in caseload sociale zaken	62
In traject op 1 dec '15	65
uitkering beëindigd/ingetrokken/niet doorgezet/uit beeld/voortijdige beëindiging (verhuizing etc.)	98
onbekend (niet te vinden in Werkstap)	36
Totaal	506

## 9. Voortijdige schoolverlating

Aantal schoolverlaters in relatie tot het totale aantal leerlingen

	2012/2013		2013/2014		2014/2015	
Nederland	1,9%		1,9%		1,8%	
RMC Zuidwest-Friesland*	1,2%		1,3%	N=171	1,1%	N=147
SWF	1,3%	N=102	1,3%	N=106	1,1%	N=87
NL/VO	0,5%		0,5%		0,5%	
NL/MBO	5,7%		5,3%		5,0%	
SWF/VO	0,3%	N=17	0,2%	N=9	0,2%	N=14
SWF/MBO	3,5%	N=85	4,0%	N=97	3,0%	N=73

\*RMC Zuidwest-Friesland bestaat uit de gemeenten De Fryske Marren, Littenseradiel en Súdwest-Fryslân.

Ranglijst 5 beste en 5 slechtste RMC's naar voortijdige schoolverlating, schooljaar 2014/2015 (tussen haakjes de positie en score van schooljaar 2013/2014)

	RMC	VSV%
1 (1)	Zuid-West Friesland	1,1 (1,3)
2 (2)	Noord- en Midden Drenthe	1,2 (1,3)
3 (27)	Noord-Groningen-Eemshoek	1,3 (1,9)
4 (9)	Noord-West Veluwe	1,3 (1,6)
5 (8)	Achterhoek	1,3 (1,6)
35 (34)	Gewest Zuid-Limburg	2,2 (2,2)
36 (36)	Flevoland	2,2 (2,2)
37 (38)	Agglomeratie Amsterdam	2,4 (2,7)
38 (37)	Haaglanden/Westland	2,4 (2,7)
39 (39)	Rijnmond	2,5 (3,0)

De voortijdige schoolverlating in RMC Zuid-West Friesland en Nederland naar opleiding (in % van totaal aantal leerlingen) in schooljaar 2013/2014 (definitieve cijfers) en 2014/2015 (voorlopige cijfers).

		2013/2014	2014/2015
VO totaal	RMC Zuid-West Friesland	0,19	0,24
	Nederland	0,51	0,47
VO onderbouw	RMC Zuid-West Friesland	0,08	0,10
	Nederland	0,17	0,20
VMBO bovenbouw	RMC Zuid-West Friesland	0,47	0,54
	Nederland	1,23	1,15
HAVO/VWO bovenbouw	RMC Zuid-West Friesland	0,10	0,24
	Nederland	0,38	0,39
MBO totaal	RMC Zuid-West Friesland	3,56	2,87
	Nederland	5,25	4,97
MBO niv 1	RMC Zuid-West Friesland	21,15	18,87
	Nederland	32,58	31,05
MBO niv 2	RMC Zuid-West Friesland	6,82	4,94
	Nederland	9,61	9,06

MBO niv 3+4	RMC Zuid-West Friesland	2,39	1,90
	Nederland	3,01	3,01

De achtergrondkenmerken zijn alleen op RMC-niveau bekend.

Voortijdige schoolverlaters in RMC Zuid-West Friesland naar enkele achtergrondkenmerken

Naar geslacht	13/14	14/15
man	65,50%	55,10%
vrouw	34,50%	44,90%

Naar etniciteit		
autochtoon	88,30%	85,03%
niet wersterse allochtoon	7,60%	7,48%
westerse allochtoon	4,09%	7,48%
onbekend	0,00%	0,00%

Naar leeftijd		
t/m 17 jaar	7,60%	10,20%
18 jaar en ouder	92,40%	89,80%

In totaal hebben zich circa 800 personen van 18 jaar of ouder gemeld bij het RMC. Daarvan gaan er 550 weer terug naar school na een loopbaangesprek. Het aantal aanmeldingen vanuit de scholen is lag daarmee 30 % hoger dan het jaar daarvoor met als gevolg dat er meer leerlingen in beeld zijn gekomen. In de cijfers is ook goed te zien dat de preventieve aanpak van het verzuim bij 18+ leerlingen op het MBO vruchten afwerpt.

De verwachting is dat een groot deel van deze leerlingen zich niet meer zal melden bij het RMC. Daar draagt het beroepenfeest zeker aan bij (2015: deelname van alle scholen in SWF, circa 1000 leerlingen uit 3<sup>e</sup> klas VMBO) en het feit dat met ingang van het schooljaar 2016-2017 het vak “Loopbaanoriëntatie en -begeleiding” (LOB) een verplicht vak wordt op het VMBO.

Al met al zorgt dit er voor dat er weliswaar minder, maar vaak ook zwaardere “gevallen” zijn, veelal in combinatie met andere problemen bij of in de directe omgeving van de betrokkene..

Daarnaast is het RMC ook aanwezig op ouderavonden in het 4<sup>e</sup> leerjaar van het MBO en geeft dan o.a. voorlichting over de actuele kansrijke beroepen/sectoren. RMC en SBB (Samenwerkingsorganisatie Beroepsonderwijs Bedrijfsleven) houden daar een top 10 van bij. Die zit er per december 2015 als volgt uit:

- Economisch administratief**  
*commercieel medewerker / junior accountmanager / commercieel medewerker bank- en verzekeringswezen*
- Detailhandel**  
*verkoper / manager handel*
- Gezondheidstechniek**  
*opticien / medewerker steriele medische hulpmiddelen / tandartsassistent / verzorgende IG / verpleegkundige*
- Techniek**  
*eerste monteur elektrotechnische installaties / fijnmechanische techniek: allround verspaner / monteur (tester) mechatronica / lasser-constructiewerker*

5.     **Verssectoren en voeding**  
*productiemedewerker versindustrie / voedingsoperator*
6.     **Groen**  
*medewerker teelt*
7.     **Defensie**  
*diverse functies waaronder: aankomend medewerker grondoptreden, onderofficier  
maritiem*
8.     **Horeca**  
*(zelfstandig werkend) gastheer/-vrouw / medewerker fastservice*
9.     **Bouw**  
*Vakman grond-, wegen- en waterbouw / metselaar, tegelzetter, straatmaker / allround  
waterbouwer*
- 10    **Transport en Logistiek**  
*Planner wegtransport*

## 10. Bedrijven-dynamiek: vestigingen, start-ups en faillissementen

### Faillissementen

		2011	2012	2013	2014	2015	2016*
<b>ZWF**</b>	<b>totaal</b>	28	50	46	47	19	20
	In % van aantal vestigingen	0,23%	0,40%	0,36%	0,36%	0,15%	0,15%
	Waarvan 1-manszaken	21,43%	12,00%	8,70%	12,77%	21,05%	15,00%
<b>Fryslân</b>	<b>totaal</b>	189	311	302	241	150	95
	In % van aantal vestigingen	0,39%	0,61%	0,59%	0,46%	0,28%	0,17%
	Waarvan 1-manszaken	15,34%	10,93%	4,30%	11,20%	11,33%	11,58%
<b>Nederland</b>	<b>totaal</b>	6854	8335	9394	7580	5987	2708
	In % van aantal vestigingen	0,53%	0,62%	0,69%	0,55%	0,42%	0,18%
	Waarvan 1-manszaken	11,18%	11,96%	11,23%	12,88%	12,26%	12,22%

\* Betreft cijfers t/m juni

\*\* Betreft Corop-gebied ZuidWest Friesland, bestaand uit de gemeenten Súdwest-Fryslân en De Friese Meren

### Projecten Kansrijk Ondernemen

In de gemeente Súdwest-Fryslân draait het project Kansrijk Ondernemen, waarin een groep werklozen wordt begeleid bij het oprichten van een eigen bedrijf.

Hieronder een overzicht van de huidige stand van zaken van de 2 afgesloten projecten (kansrijk 1 en 2) en van het lopende project kansrijk 3. De cijfers kunnen nog wijzigen omdat er mensen nog bezig zijn met het zoeken van een pand, verkoopwagen e.d.

Kansrijk Ondernemen betreft een scholing- en voorbereidingstraject richting het zelfstandig ondernemerschap voor mensen met een belemmering of een grote afstand tot de arbeidsmarkt. Je krijgt de kans te onderzoeken of het bedrijfsidee levensvatbaar is en je wordt voorbereid op het ondernemerschap. Blijkt het ondernemerschap geen optie, dan wordt verder gewerkt met empowerment richting een baan in loondienst.

## Stand van Zaken Kansrijk Ondernemen per 1-5-2016

	kansrijk1 start:24-4-'14	kansrijk2 start:8-12-'14	*kansrijk3 start:17-9-'15
start (met Bbz/IOAW)	8	4	
start binnenkort met Bbz		1	8
Parttime ondernemer (combi ziek)			2
Parttime ondernemer (combi werk)			3
werk fulltime		1	
werk parttime	2	1	
werkzoekend	3	3	
vrijwilligerswerk	1	1	
ziek	1	2	1
uitval (door ziekte)	<u>1</u>	<u>2</u>	<u>1</u>
<b>Totaal deelnemers</b>	<b>16</b>	<b>15</b>	<b>15</b>

\* huidige prognose

Branches gestart	
Kunstenaar	Webshop
Meubelproductie	Lunchroom
Zorg	Coaching
Detailhandel	Opvoedondersteuning
Ambulante handel	Export-Import
Kledingontwerp	

## Bijlage 1: het Conjunctuurdashboard van augustus 2016



Bron: CBS

## Bijlage 2: Beroepsbevolking

De gegevens van de beroepsbevolking worden 1 keer per jaar door het CBS vastgesteld. Publicatie van de gegevens over het afgelopen kalenderjaar volgt medio maart.

### Beroepsbevolking naar geslacht (x 1.000)

Súdwest-Fryslân	m	v	Totaal
2011	23	19	41
2012	23	19	42
2013	23	19	42
2014	24	20	43
2015	23	20	43

Fryslân	m	v	Totaal
2011	179	150	329
2012	180	153	333
2013	182	154	335
2014	182	152	333
2015	181	151	332

Nederland	m	v	Totaal
2011	4682	4032	8714
2012	4749	4097	8846
2013	4790	4124	8913
2014	4785	4089	8874
2015	4778	4129	8907

### Verdeling van de beroepsbevolking naar leeftijd in %

Súdwest-Fryslân	15-25 jr	25-45 jr	45-75 jr	Totaal
2011	14,63%	43,90%	41,46%	100%
2012	14,29%	40,48%	42,86%	100%
2013	14,29%	40,48%	45,24%	100%
2014	13,95%	39,53%	46,51%	100%
2015	13,95%	37,21%	48,84%	100%

Fryslân	15-25 jr	25-45 jr	45-75 jr	Totaal
2011	15,50%	42,86%	41,34%	100%
2012	15,32%	42,04%	42,64%	100%
2013	15,52%	40,90%	43,58%	100%
2014	15,32%	40,24%	44,74%	100%
2015	15,36%	39,16%	45,48%	100%

Nederland	15-25 jr	25-45 jr	45-75 jr	Totaal
2011	15,71%	44,08%	40,21%	100%
2012	15,83%	43,33%	40,84%	100%
2013	15,83%	42,75%	41,42%	100%
2014	15,53%	42,13%	42,35%	100%
2015	15,74%	41,25%	43,01%	100%



## Verdeling van de beroepsbevolking naar onderwijsniveau in %

Het gaat hier om het hoogst behaalde onderwijsniveau.

**Laag** onderwijs op het niveau van basisonderwijs, het vmbo, de eerste 3 leerjaren van havo/vwo of de assistentenopleiding (mbo-1).

**Middelbaar** onderwijs op het niveau van de bovenbouw van havo/vwo, de basisberoepsopleiding (mbo-2), de vakopleiding (mbo-3) of de middenkader- en specialistenopleidingen (mbo-4)

**Hoog** onderwijs op het niveau van hbo of wo.

Súdwest-Fryslân	laag	middelbaar	hoog	onbekend	Totaal
2011	26,83%	48,78%	24,39%	0,00%	100%
2012	26,19%	50,00%	21,43%	0,00%	100%
2013	26,19%	50,00%	21,43%	2,38%	100%
2014	27,91%	48,84%	23,26%	0,00%	100%
2015	25,00%	50,00%	25,00%	0,00%	100%

Fryslân	laag	middelbaar	hoog	onbekend	Totaal
2011	27,05%	44,98%	27,05%	1,22%	100%
2012	26,43%	46,25%	26,13%	1,20%	100%
2013	24,48%	47,46%	26,27%	2,09%	100%
2014	24,92%	48,05%	25,83%	1,20%	100%
2015	24,62%	48,35%	25,83%	1,20%	100%

Nederland	laag	middelbaar	hoog	onbekend	Totaal
2011	25,83%	41,71%	31,55%	0,90%	100%
2012	25,16%	41,75%	32,12%	0,96%	100%
2013	22,98%	42,44%	32,82%	1,77%	100%
2014	22,68%	42,66%	33,64%	1,01%	100%
2015	22,49%	42,19%	34,43%	0,89%	100%

## Bijlage 3: Definities en toelichting op cijfers en begrippen

### Niet Werkende Werkzoekenden (NWW) en Werkloze beroepsbevolking (WBB):

UWV Werkbedrijf publiceert cijfers over niet-werkende werkzoekenden (NWW) op de website [www.werk.nl](http://www.werk.nl). De cijfers over de NWW verschillen van samenstelling met de werkloze beroepsbevolking (WBB) die het CBS publiceert. Enerzijds staan niet alle werklozen ingeschreven bij UWV Werkbedrijf (vooral personen zonder recht op een uitkering zoals jongeren en herintreders). Anderzijds staan er personen bij UWV ingeschreven die niet tot de werkloze beroepsbevolking horen (personen die bijvoorbeeld een opleiding volgen of die niet actief naar werk zoeken). Een ander verschil is de wijze waarop beide cijfers tot stand komen: het NWW-cijfer komt voort uit registratie van werkzoekenden door UWV-Werkbedrijf, het WBB-cijfer van het CBS komt tot stand door een enquête onder de beroepsbevolking.

Definitie NWW NIEUW!: bij UWV ingeschreven werkzoekenden van 15- 74 (was 65) jaar zonder werk (was eerder: *.. of minder dan 12 uur per week werkzaam, die werk zoeken voor minimaal 12 uur per week.*)

Definitie WBB (CBS) NIEUW!: personen van 15-74 (was 65) jaar zonder werk (was eerder: *.. of minder dan 12 uur per week werkzaam*) die direct beschikbaar zijn voor de arbeidsmarkt en actief naar werk zoeken (was eerder: *...voor meer dan 12 uur per week*).

### Relatie werkloosheid en uitkeringen:

Kenmerk voor werkloosheid is de afwezigheid van werk en tegelijkertijd het zoeken naar en kunnen aanvaarden van werk. Daarbij blijkt dat mensen werkloos kunnen zijn zonder dat ze een werkloosheidsuitkering WW of WBB (bijstandsuitkering) hebben. Ook zijn er mensen die een werkloosheidsuitkering hebben, maar die niet of niet direct op zoek (kunnen) zijn naar werk. Daarmee zijn werkloosheid en het hebben van een werkloosheidsuitkering twee verschillende zaken, die vaak wel met elkaar samenhangen. Werkloosheid wordt altijd opgegeven in aantallen personen of in een percentage van de beroepsbevolking. Uitkeringen worden soms geteld in aantal mensen die een uitkering hebben, maar heel vaak ook in aantallen van verstrekte uitkeringen per huishouding. Een verstrekte uitkering kan daarmee meerder personen omvatten. Sommige personen ontvangen daarnaast twee soorten uitkering. Het is zaak om werkloosheid en uitkering te scheiden en ook om cijfers over verstrekte uitkeringen en cijfers over aantallen werklozen niet door elkaar te halen.

Hetzelfde als hierboven geldt ook voor werkloze jongeren tot 27 jaar en voor jongeren die WWB uitkering hebben. Op landelijk niveau gelden CBS cijfers op basis van een steekproef enquête onder jongeren tot 27 jaar voor weergave van jeugdwerkloosheid. Veel werkloze jongeren registreren zich echter niet als zodanig, zodat zij niet in de NWW tellingen van UWV zitten. Nog minder werkloze jongeren melden zich aan bij de werkpleinen voor hulp van gemeenten op basis van de WWB en er zijn nog minder jongeren die daarbij ook een beroep kunnen doen op de inkomensvoorziening uit WWB. In een aantal andere gevallen krijgen jongeren een inkomensvoorziening uit de WWB, terwijl ze niet meer werkloos zijn. Tot slot verschillen opgaven in aantallen verstrekte inkomensvoorzieningen van aantallen personen. De conclusie is ook hier dat de cijfers van werkloosheid, geregistreeerde jeugdwerkloosheid en jongeren met een uitkering (WW of WWB) sterk van elkaar kunnen verschillen.

### Vacatures:

In de regionale arbeidsmarktmonitor is gebruik gemaakt van vacaturegegevens van UWV WERKbedrijf (d.w.z. geregistreeerde vacatures welke door UWV WERKbedrijf in behandeling zijn genomen/ WBS systeem). Het UWV heeft dit aantal vacatures aangevuld met een waarneming van geregistreeerde vacatures in andere systemen. Daarmee kan een indicatie van de markt gegeven worden. Nadrukkelijk moet worden opgemerkt dat uit meldingen van personen die nieuw of ander werk hebben gevonden, moet worden opgemaakt dat veel ingevulde arbeidsplaatsen niet in deze

vacaturemeting zitten. Veel te vervullen arbeidsplaatsen worden door werkgevers niet openbaar gemeld of op een andere wijze als vacature geregistreerd.

### **Doelgroepen Bbz**

De Bbz kent vijf verschillende doelgroepen.

1. De prestarter heeft een idee voor een onderneming maar dient dit nog verder uit te werken alvorens hij echt kan beginnen. In sommige gevallen schakelt de gemeente een extern bureau in die de cliënten helpt met het voorbereiden.
2. De starter heeft een goed ondernemingsplan geschreven en gaat daadwerkelijk beginnen als zelfstandige.
3. Wanneer iemand anderhalf jaar of langer een bedrijf heeft wordt diegene als gevestigde ondernemer aangemerkt.
4. De oudere ondernemer is minimaal 55 jaar, maar heeft nog niet de pensioengerechtigde leeftijd bereikt. Daarnaast heeft hij 10 jaar lang onafgebroken een bedrijf uitgeoefend. Het bedrijf dient niet meer levensvatbaar te zijn, maar moet nog wel winst maken. De minimale nettowinst per 1 januari 2016 is € 7.669,-.
5. De beëindigende ondernemer heeft een bedrijf dat niet levensvatbaar is, maar nog een kleine periode ondersteuning nodig heeft om de lopende zaken correct af te handelen en het bedrijf zonder (verdere) schulden te beëindigen.

### **Faillissementen:**

De gegevens komen uit het bestand van de KvK. Faillissementen zijn de uitgesproken faillissementen. Het gaat alleen over de nog ingeschreven bedrijven, de uitgeschreven bedrijven zijn dus niet meegeteld.