



Instelling bijzondere luchtverkeersgebieden ten behoeve van oefening Base Ex (week 48)

15 november 2012

Nr. MLA/199/2012

De Minister van Defensie,

Gelezen het verzoek van de commandant van de vliegbasis Leeuwarden van 18 oktober 2012;

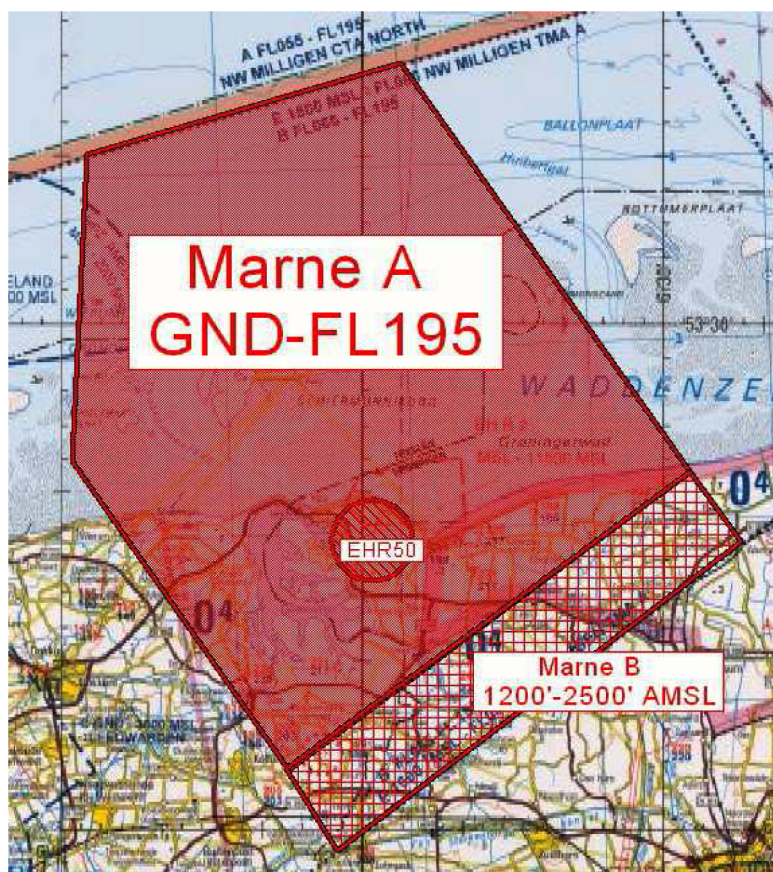
Gelet op het artikel 8 Luchtverkeersreglement en artikel 6 van de Regeling VFR-nachtvluchten en minimum vlieghoogten voor militaire luchtvaartuigen;

Handelende in overeenstemming met de Staatssecretaris van Infrastructuur en Milieu;

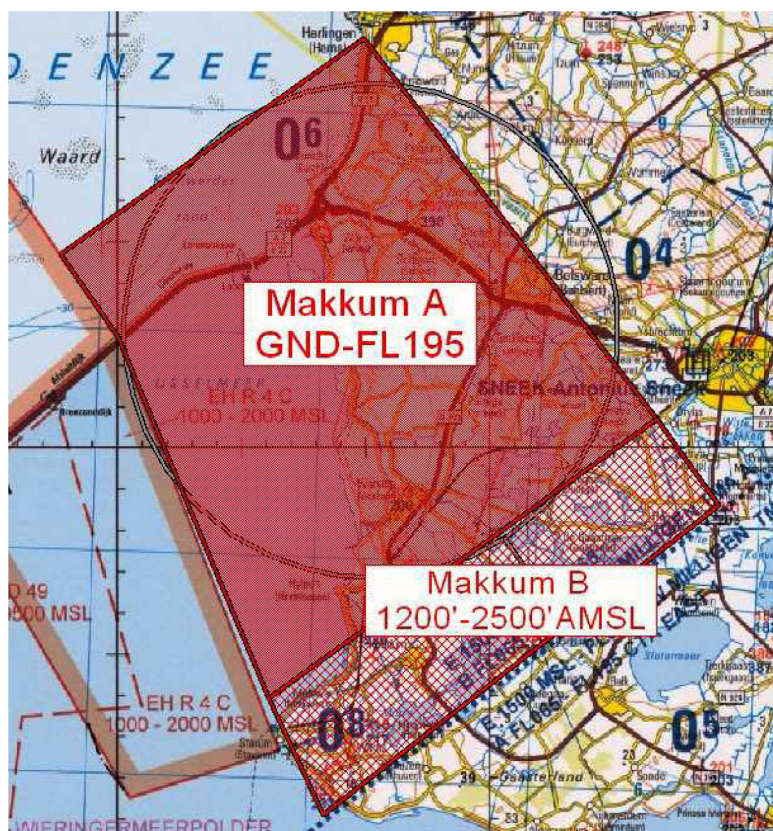
Besluit:

Artikel 1

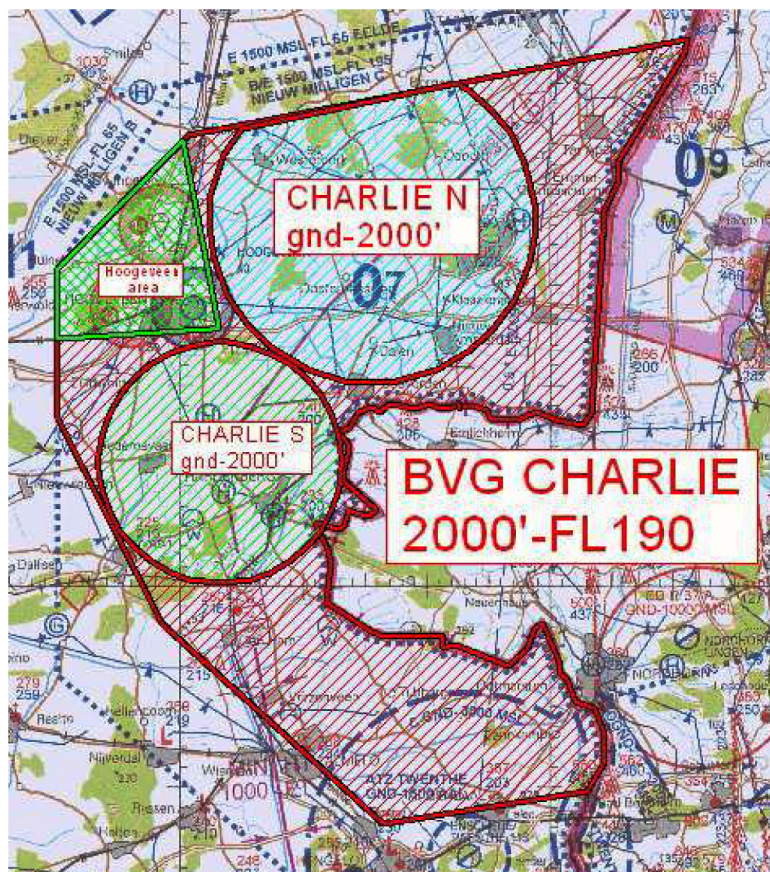
1. Ten behoeve van de oefening Base Ex (week 48) worden als oefengebieden de volgende bijzondere luchtverkeersgebieden (BVG's) aangewezen:
 - a. een gebied begrensd door de volgende coördinaten en hoogten: BVG Marne A, van 53°25'33"N 006°31'18"E in een rechte lijn naar 53°37'44"N 006°16'54"E, in een rechte lijn naar 53°34'59"N 006°01'18"E, in een rechte lijn naar 53°25'53"N 006°00'31"E, in een rechte lijn naar 53°16'44"N 006°11'11"E en in een rechte lijn terug naar 53°25'33"N 006°31'18"E, van grondniveau tot FL 195, met uitzondering van de HPZ Ameland, de EHR2 en de EHR 50 (zie figuur 1);
 - b. een gebied begrensd door de volgende coördinaten en hoogten: BVG Marne B, van 53°16'44"N 006°11'11"E in een rechte lijn naar 53°25'33"N 006°31'18"E, in een rechte lijn naar 53°23'28"N 006°33'51"E, in een rechte lijn naar 53°14'17"N 006°13'25"E en in een rechte lijn terug naar 53°16'44"N 006°11'11"E, van 1200 voet AMSL tot 2500 voet AMSL (zie figuur 1);
 - c. een gebied begrensd door de volgende coördinaten en hoogten: BVG Makkum A, van 53°04'41.50"N 005°12'46.17"E in een rechte lijn naar 53°02'41.06"N 005°15'02.91"E, in een rechte lijn naar 52°53'55.02"N 005°21'08.12"E, in een rechte lijn naar 53°00'42.40"N 005°36'42.21"E, in een rechte lijn naar 53°09'56.09"N 005°24'55.40"E en in een rechte lijn terug naar 53°04'41.50"N 005°12'46.17"E, van grondniveau tot FL 195 (zie figuur 2);
 - d. een gebied begrensd door de volgende coördinaten en hoogten: BVG Makkum B, van 52°53'55.02"N 005°21'08.12"E in een rechte lijn naar 53°00'42.40"N 005°36'42.21"E, in een rechte lijn naar 52°58'36.90"N 005°39'14.67"E, in een rechte lijn naar 52°51'06.56"N 005°23'18.29"E en in een rechte lijn terug naar 52°53'55.02"N 005°21'08.12"E, van 1200 voet AMSL tot 2500 voet AMSL (zie figuur 2);
 - e. een gebied begrensd door de volgende coördinaten en hoogten: BVG Charlie, van 52°57'14"N 007°11'02"E langs de Duits-Nederlandse grens naar 52°19'48"N 007°02'56"E, in een rechte lijn naar 52°18'11"N 006°46'27"E, in een rechte lijn naar 52°28'08"N 006°28'30"E, in een rechte lijn naar 52°38'21"N 006°20'00"E, in een rechte lijn naar 52°45'46"N 006°20'00"E, in een rechte lijn naar 52°52'28"N 006°30'42"E en in een rechte lijn terug naar 52°57'14"N 007°11'02"E, van 2000 voet AMSL tot FL 190 (zie figuur 3);
 - f. een gebied begrensd door de volgende coördinaten en hoogten: BVG Charlie North, van 52°52'59.23"N 006°35'00.28"E in een rechte lijn naar 52°55'03.30"N 006°52'20.59"E en vervolgens in een cirkelboog met een straal van 8 nautische mijlen met als middelpunt 52°48'12"N 006°45'34"E met de wijzers van de klok mee terug naar 52°52'59.23"N 006°35'00.28"E, van grondniveau tot 2000 voet AMSL (zie figuur 3);
 - g. een gebied begrensd door de volgende coördinaten en hoogten: BVG Charlie South, een cirkel met als middelpunt 52°36'09"N 006°33'14"E en een straal van 6 nautische mijlen, van grondniveau tot 2000 voet AMSL (zie figuur 3).
2. Binnen het BVG Charlie, genoemd in het eerste lid, onderdeel e, wordt ten behoeve van het vliegveld Hoogeveen de Hoogeveen area aangewezen. De Hoogeveen area wordt begrensd door de volgende coördinaten en hoogten: van 52°52'09.96"N 006°30'13.08"E in een rechte lijn naar 52°42'51.88"N 006°33'08.00"E, in een rechte lijn naar 52°42'16.52"N 006°20'00.00"E, in een rechte lijn naar 52°45'46"N 006°20'00"E en in een rechte lijn terug naar 52°52'09.96"N 006°30'13.08"E, van 2000 voet AMSL tot 6500 voet AMSL (zie figuur 3).



Figuur 1 : BVG's Marne A en Marne B



Figuur 2: BVG's Makkum A en Makkum B



Figuur 3: BVG's Charlie, Charlie North, Charlie South en Hoogeveen area

3. De oefengebieden, genoemd in het eerste lid, worden ingesteld op de hieronder genoemde dagen en tijden:

Week 48

dinsdag 27 november 2012 van 10:00 uur tot 11:15 uur lokale tijd en van 13:45 uur tot 15:00 uur lokale tijd;
 woensdag 28 november 2012 van 10:00 uur tot 11:15 uur lokale tijd en van 13:45 uur tot 15:00 uur lokale tijd;
 donderdag 29 november 2012 van 10:00 uur tot 11:15 uur lokale tijd en van 13:45 uur tot 15:00 uur lokale tijd.

Artikel 2

1. Voor het gebruik van de oefengebieden BVG Marne A, BVG Marne B, BVG Makkum A en BVG Makkum B gelden de volgende regels:
 - a. het uitvoeren van andere dan bij de oefening betrokken vluchten in de in artikel 1, eerste lid, onderdelen a, b, c, en d, genoemde BVG's is niet toegestaan, met uitzondering van gecoördineerde vluchten door luchtvaartuigen die vooraf toestemming hebben verkregen van AOCS NM LVL;
 - b. aan de oefening deelnemende gezagvoerders en gezagvoerders van vluchten als genoemd in onderdeel a, dienen radiocontact te hebben met AOCS NM LVL voor het binnenvliegen van de in artikel 1, eerste lid, onderdelen a, b, c en d, genoemde BVG's en dienen te voldoen aan de voorwaarden, gesteld door de genoemde LVL-instantie;
 - c. tijdens het vliegen binnen de in artikel 1, eerste lid, onderdelen a, b, c en d, genoemde BVG's dienen de deelnemende gezagvoerders gebruik te maken van een SSR-transponder met mode S;
 - d. voor jachtvliegtuigen geldt in de BVG's Marne A en Makkum A met inachtneming van de onderdelen e en f een minimum vlieghoogte van 1000 voet boven grond of water;
 - e. voor de delen van de BVG's Marne A en Makkum A die zijn gelegen boven de Waddenzee, geldt een minimale vlieghoogte van 1500 voet boven grond of water;
 - f. de vrijstelling van de minimum vlieghoogte geldt alleen voor die delen van de vlucht die voor het doel van de vlucht noodzakelijk zijn waarbij aaneengesloten bebouwing, ziekenhuizen,

- sanatoria, mensenverzamelingen en dergelijke dienen te worden vermeden;
- g. voor de BVG's Marne A, Marne B, Makkum A en Makkum B geldt dat de actuele activering (ten minste 5 minuten voor het daadwerkelijk gebruik van het BVG) en deactivering worden doorgegeven door de Supervisor AOCS NM LVL aan de Supervisor Amsterdam ACC en Eelde ATC; tot het moment van activering zijn de in de Letter of Agreement tussen Amsterdam ACC en het AOCS NM (deel D onder 3.1.) vastgelegde regelingen ten aanzien van de separatie van luchtverkeer onder controle van Amsterdam ACC in de CTA EAST van kracht;
 - h. in de BVG's Marne B en Makkum B wordt door deelnemend luchtverkeer uitsluitend VFR gevlogen;
 - i. indien er tijdens oefening Base Ex (week 48) in de EHR 50 met het Raven UA-systeem wordt gevlogen, wordt dat gebied separaat per NOTAM geactiveerd.
2. Voor het gebruik van de oefengebieden BVG Charlie, BVG Charlie North, BVG Charlie South en de Hoogeveen area gelden de volgende aanvullende regels:
- a. het uitvoeren van andere dan bij de oefening betrokken vluchten in de in artikel 1, eerste lid, onderdelen e, f, en g, genoemde BVG's is niet toegestaan, met uitzondering van gecoördineerde vluchten door luchtvaartuigen die vooraf toestemming hebben verkregen van het AOCS NM LVL;
 - b. aan de oefening deelnemende gezagvoerders en gezagvoerders van vluchten als genoemd in onderdeel a, dienen radiocontact te hebben met het AOCS NM LVL voor het binnenvliegen van de in artikel 1, eerste lid, onderdelen e, f en g, genoemde BVG's en dienen te voldoen aan de voorwaarden, gesteld door de genoemde LVL-instantie;
 - c. tijdens het vliegen binnen de in artikel 1, eerste lid, onderdelen e, f en g, genoemde bijzondere luchtverkeersgebieden dienen de deelnemende gezagvoerders gebruik te maken van een SSR-transponder met mode S;
 - d. voor jachtvliegtuigen geldt in de BVG's Charlie North en Charlie South met inachtneming van de onderdeel e een minimum vlieghoogte van 1000 voet boven grond of water;
 - e. de vrijstelling van de minimum vlieghoogte geldt alleen voor die delen van de vlucht die voor het doel van de vlucht noodzakelijk zijn waarbij aaneengesloten bebouwing, ziekenhuizen, sanatoria, mensenverzamelingen en dergelijke dienen te worden vermeden;
 - f. voor het BVG Charlie en Charlie North geldt dat de actuele activering (ten minste 5 minuten voor daadwerkelijk gebruik van het BVG) en deactivering worden doorgegeven door de Supervisor AOCS NM LVL aan de Supervisor Amsterdam ACC en Eelde ATC. Tot het moment van activering zijn de in de Letter of Agreement tussen Amsterdam ACC en het AOCS NM (deel D onder 3.1.) vastgelegde regelingen ten aanzien van de separatie van luchtverkeer onder controle van Amsterdam ACC in de CTA EAST van kracht.
 - g. ten behoeve van activiteiten in de nabijheid van vliegveld Hoogeveen kan de in artikel 1, tweede lid, aangewezen Hoogeveen area, afhankelijk van de dan geldende geplande operationele gebruiksbehoefte, ten behoeve van lokaal vliegverkeer van het vliegveld Hoogeveen worden uitgezonderd van het BVG Charlie; voor aanvang van de activiteiten dient de coördinator van het vliegveld Hoogeveen dagelijks om 08:30 uur en 12:00 uur lokale tijd contact op te nemen met AOCS NM LVL; in dat contact worden nadere afspraken aangaande het gebruik van de Hoogeveen area door niet aan de oefening Base Ex (week 48) deelnemend luchtverkeer van het vliegveld Hoogeveen.

Artikel 3

Handelen in strijd met artikel 2, eerste lid, onderdeel a, en tweede lid, onderdeel a, van deze beschikking is een strafbaar feit.

Artikel 4

Deze beschikking treedt in werking met ingang van de eerste dag na dagtekening van de Staatscourant waarin zij wordt geplaatst en vervalt op 30 november 2012.

Deze beschikking zal met de toelichting in de Staatscourant worden geplaatst en zal tevens bekend worden gemaakt door middel van een NOTAM.

*De Minister van Defensie,
voor deze:
De Directeur Militaire Luchtvaart Autoriteit,
w.g.
C.J. Lorraine,
Commodore.*

Tegen deze beschikking kunnen belanghebbenden op grond van de Algemene wet bestuursrecht



(Awb), binnen 6 weken na de dag waarop deze beschikking is bekendgemaakt een bezwaarschrift indienen. Het bezwaarschrift dient te worden gericht aan de Minister van Defensie, ter attentie van de Commissie advisering bezwaarschriften Defensie, DienstenCentrum Juridische Dienstverlening, Postbus 90004, 3509 AA Utrecht. Het bezwaarschrift dient te zijn ondertekend en moet ten minste bevatten: de naam en het adres van de indiener; de dagtekening; een omschrijving van de beschikking waartegen het bezwaar is gericht; de gronden van het bezwaar. Indien onverwijld de spoed dat vereist, is het mogelijk een voorlopige voorziening te vragen bij de president van de rechtbank die bevoegd is. In dat geval is griffierecht verschuldigd. Voorwaarde is dat een bezwaarschrift is ingediend.



TOELICHTING

Het oefenprogramma van operationele eenheden bestaat onder andere uit oefeningen waarbij de gehele operationele bedrijfsvoering van de eenheid is betrokken. Voor een vliegbasis betekent dit een afwijkende bedrijfsvoering waarbij afwijkende processen en procedures worden getraind.

Het is niet wenselijk dat deze trainingen worden uitgevoerd in gebieden waar ongecontroleerde burgervluchten kunnen plaatsvinden. Conform artikel 8 van het Luchtverkeersreglement kan de minister delen van het vluchtinformatiegebied Amsterdam aanwijzen als bijzondere luchtverkeersgebieden (BVG's) met als doel het beschermen van het luchtverkeer ten opzichte van bepaalde soorten luchtverkeer of van bijzondere luchtverkeersactiviteiten. Het is dientengevolge noodzakelijk dat in verband met de veiligheid in de lucht als oefengebieden BVG's worden ingesteld gedurende bekend-gemaakte perioden.

Onder BVG Marne A en Charlie South zijn Natura 2000-gebieden gesitueerd. Mede om die reden is in de beschikking de verplichting opgenomen dat binnen alle in deze beschikking genoemde bijzondere luchtverkeersgebieden deelnemende gezagvoerders een vlieghoogte van minimaal 1000 voet aan dienen te houden.

Binnen het BVG Charlie ligt het vliegveld Hoogeveen. Om activiteiten boven 2000 voet in de omgeving van Hoogeveen mogelijk te maken indien het luchtruim door omstandigheden niet gebruikt wordt voor de oefening Base Ex (week 48), bestaat de mogelijkheid voor lokale gebruikers van het vliegveld Hoogeveen om in de ochtend en de middag het AOCS NM LVL te benaderen om het gebruik binnen het als Hoogeveen area aangewezen gebied af te stemmen.

Van het BVG Marne A zijn de EHR 2 en EHR 50 uitgezonderd. In onderlinge afstemming kan het luchtruim van de EHR 2 en EHR 50 worden toegevoegd aan het BVG Marne A mits er geen activiteiten in die gebieden plaatsvinden.

In het BVG Marne B en het BVG Makkum B wordt uitsluitend VFR geopereerd. De voorgeschreven separatiënormen ten aanzien van VFR- en IFR-luchtverkeer in en onder de Eelde TMA blijven daarbij onverkort van kracht. Binnen het Amsterdam FIR vormen de BVG-grenzen de uiterste grens van de betrokken oefengebieden en wordt de separatie buiten de grenzen van de BVG's gelegd.