

FOCUS op seur- en ontwikkelingswerk

Het gebruik van de WBSO in 2007

in opdracht van



Ministerie van Economische Zaken



FOCUS op speur- en ontwikkelingswerk

Het gebruik van de WBSO in 2007



Inhoud

Inleiding	4
Gebruik van de WBSO	6
Evaluatie WBSO	8
Startende ondernemers in de WBSO	9
Diensten	10
Verandering in S&O-uitgaven per provincie	11
Dominant technologiegebied per provincie	12
Top tien bedrijfssectoren naar toegekende arbeidsjaren	13
Top tien technologiegebieden naar toegekende arbeidsjaren	14

Inleiding

De WBSO is een fiscale stimuleringsregeling die een deel van de loonkosten voor speur- en ontwikkelingswerk (S&O) compenseert. De WBSO is bedoeld voor iedere ondernemer in Nederland die onderzoek doet naar technologische vernieuwingen, daarbij tegen knelpunten aanloopt en deze zelf oplost. Of het nu gaat om de ontwikkeling van innovatieve software, vernieuwende hulpmiddelen voor de bouwnijverheid of een efficiëntere productielijn voor de voedingsmiddelenindustrie, de WBSO is er voor de startende ondernemer, het midden- en kleinbedrijf en de multinational.

Onder speur- en ontwikkelingswerk wordt verstaan:

- Ontwikkeling van technisch nieuwe fysieke producten, fysieke productieprocessen programmatuur of onderdelen hiervan.
- Technisch wetenschappelijk onderzoek waarmee een verklaring wordt gezocht voor een verschijnsel op gebieden zoals fysica, chemie, biotechnologie, productietechnologie en informatie- en communicatietechnologie.

- De analyse van de technische haalbaarheid van een eigen S&O-project dat u mogelijk wilt gaan opstarten.
- Technisch onderzoek dat zich richt op de verbetering van een fysiek productieproces of programmatuur.

Met de WBSO kunnen ondernemers en zelfstandigen een tegemoetkoming krijgen voor de kosten van medewerkers die speur- en ontwikkelingswerk (S&O) verrichten. In de praktijk betekent dit dat ondernemingen minder loonbelasting en premie voor de volksverzekeringen hoeven af te dragen en zelfstandigen een aftrek krijgen voor S&O. De WBSO is een initiatief van het Ministerie van Economische Zaken. SenterNovem verzorgt de uitvoering van de regeling.

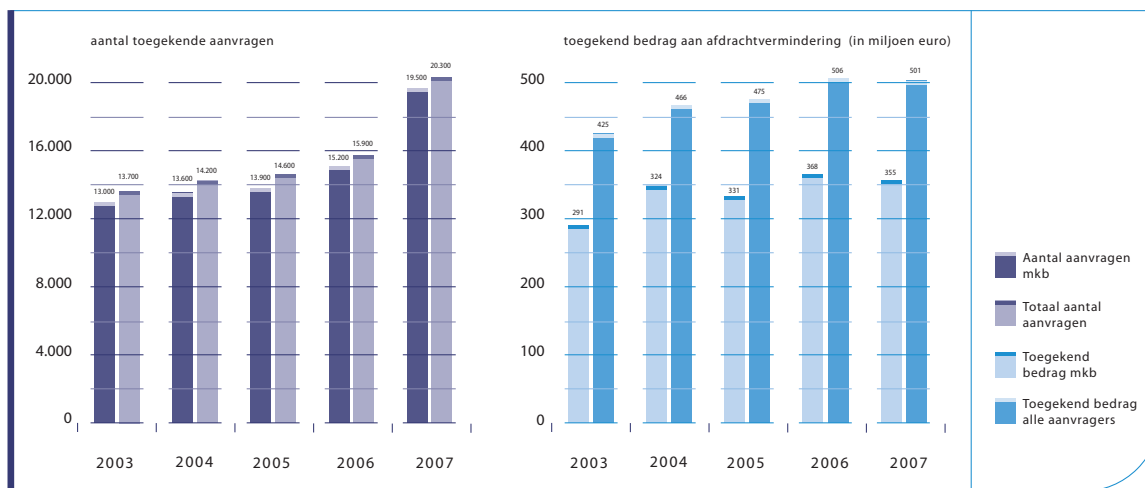
De afgelopen jaren is aan de uitvoeringszijde een aantal verbeteringen doorgevoerd om de WBSO aantrekkelijker te maken. Zo zijn de indieningsdeadlines vervallen (indiening is vanaf 2006 het hele jaar door mogelijk) en is een nieuwe manier van

uurloonberekening ingevoerd. Het is mede als gevolg van deze veranderingen, dat het aantal aanvragen in 2007 fors is toegenomen ten opzichte van 2006. In 2007 maakten, evenals in 2006, ruim 12.000 bedrijven en kennisinstellingen gebruik van de WBSO. Het succes van de regeling wordt onder meer afgemeten aan het totaal aantal toegekende S&O-uren. In 2007 zijn weer meer S&O-uren toegekend dan het voorafgaande jaar. Dit betekent, dat binnen de afgesproken definitie de hoeveelheid speur- en ontwikkelingswerk in Nederland gestaag blijft groeien.

Uit een extern uitgevoerde evaluatie blijkt bovendien dat de WBSO doet wat zij beoogt, namelijk het speur- en ontwikkelingswerk bij bedrijven stimuleren.

In deze nieuwste uitgave van 'Focus op Speur- en Ontwikkelingswerk' staan gedetailleerde gegevens over het gebruik van de WBSO in 2007. De gegevens zijn onder andere gerubriceerd naar provincie, bedrijfssector (SBI) en technologiegebied (BSI).

Gebruik van de WBSO



Ontwikkeling van het totale aantal toegekende aanvragen en het aantal aanvragen dat is toegekend aan het MKB in de periode 2003 tot en met 2007.

Ontwikkeling van het totale toegekende bedrag en het toegekende bedrag aan het MKB in de periode 2003 tot en met 2007 (in miljoen euro).

Ondanks dat het aantal toegekende aanvragen explosief is gestegen, is het toegezegde bedrag aan afdrachtvermindering enigszins afgenomen. De toename van het aantal aanvragen is een duidelijk gevolg van de indieningsverruiming, die inhoudt dat bedrijven het hele jaar door WBSO kunnen aanvragen. Dit lijkt in 2007 goed tot de aanvragers te zijn doorgedrongen. Door deze grotere indienflexibiliteit kunnen aanvragers nauwkeuriger inschatten hoeveel uren zij aan S&O gaan besteden en wat de loonkosten daarvan zijn. Vooralsnog wordt er dan ook van uitgegaan dat de daling in het toegekende bedrag aan het MKB hiermee verband houdt aangezien het

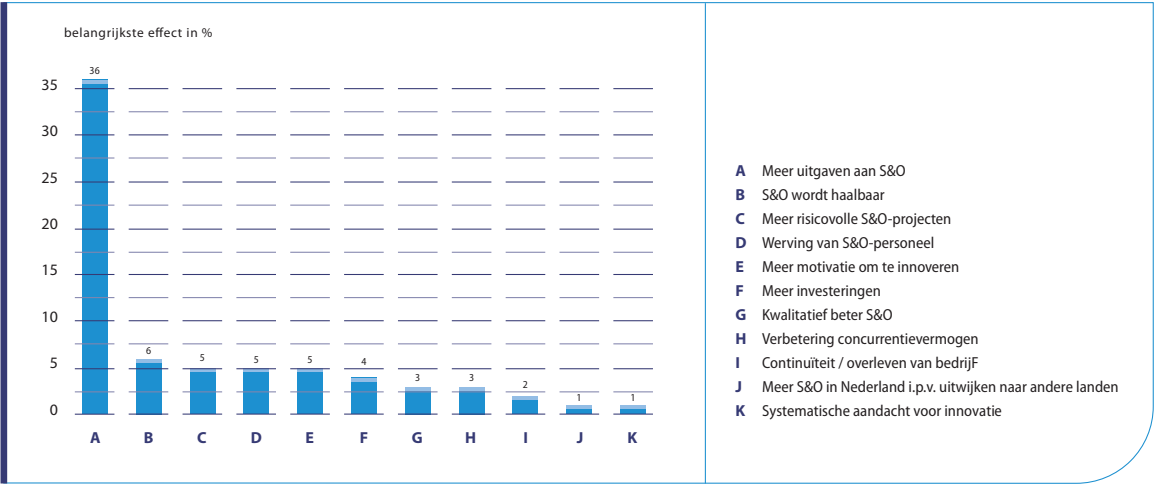
aandeel van het MKB in het totaal aantal aanvragen onveranderd hoog blijft.

Het totale bedrag dat aan S&O is toegekend, is hoger dan het budget van de regeling. Dit is geen probleem omdat een aanvraag voor een tegemoetkoming in de loonkosten voor S&O moet worden ingediend vóórdat de S&O-werkzaamheden worden verricht. In de praktijk betekent dit dat ondernemers in de aanvraag een schatting moeten opgeven van het aantal S&O-uren voor de komende periode. De ervaring leert dat niet alle aangevraagde S&O-uren worden gemaakt en dat ook niet alle ingediende projecten worden uitgevoerd. Wel is de verwachting dat door de grotere

nauwkeurigheid waarmee schattingen kunnen worden gemaakt ten aanzien van de S&O-uren en loonsommen, het deel dat daadwerkelijk verrekend wordt, toeneemt.

Kleinere bedrijven dienen verreweg de meeste aanvragen in. Het aandeel van het MKB (bedrijven met minder dan 250 werknemers) in het totale aantal aanvragen is nu 96 procent. Ongeveer 71 procent van het totale bedrag is toegekend aan het MKB. Het MKB is traditiegetrouw de groep die het meest van de WBSO profiteert. Het totale toegekende bedrag aan S&O-werk is in 2007 uitgekomen op 501 miljoen euro.

Evaluatie van de WBSO

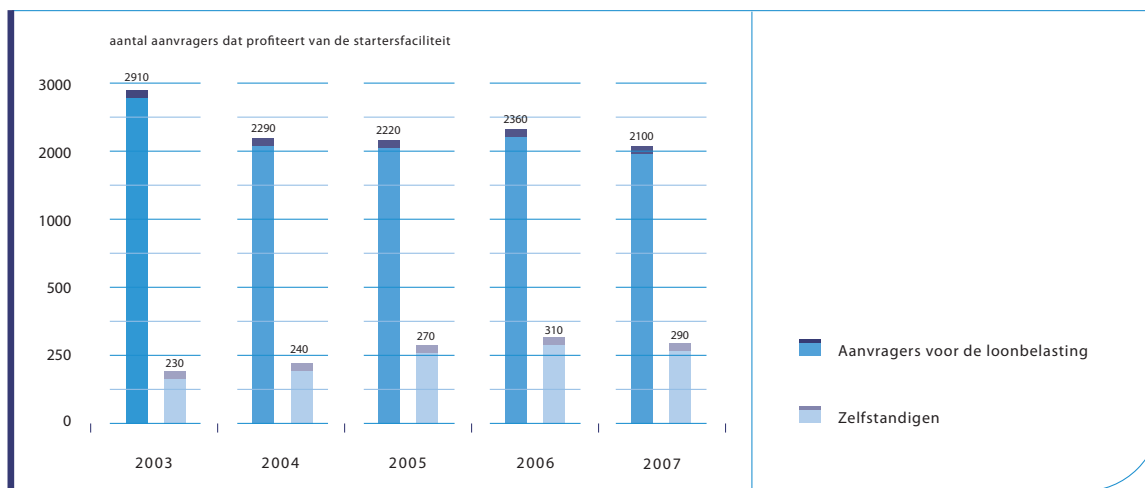


Belangrijkste effect van de WBSO volgens bedrijven die gebruik hebben gemaakt van de WBSO. Periode 2001 - 2005

In het voorjaar van 2007 heeft een onafhankelijk onderzoeksbureau een evaluatierapport gepresenteerd dat inzicht biedt in de effecten, het doelgroepbereik en de uitvoering van de WBSO in de periode 2001 - 2005. Belangrijkste conclusie uit het rapport is dat de WBSO doet waarvoor zij in het leven is geroepen, namelijk het verhogen van de private uitgaven aan spur- en ontwikkelingswerk. Door langs fiscale weg de S&O-loonkosten te verlagen, worden bedrijven gestimuleerd meer S&O uit te voeren. Uit het

rapport blijkt dat bedrijven het fiscale voordeel dat zij ontvangen geheel besteden aan S&O en daar bovenop nog een aanzienlijk bedrag aan eigen middelen investeren. Het effect op de S&O-uitgaven varieert echter met de omvang van de bedrijven. Voor kleine bedrijven is het effect het grootst. Zij profiteren het meest van de WBSO en geven aan meer S&O te doen. Bij grote bedrijven zijn S&O-afdelingen meestal in de organisatie ingebed en de S&O-werkzaamheden vaak strategisch ingepland.

Startende ondernemers in de WBSO



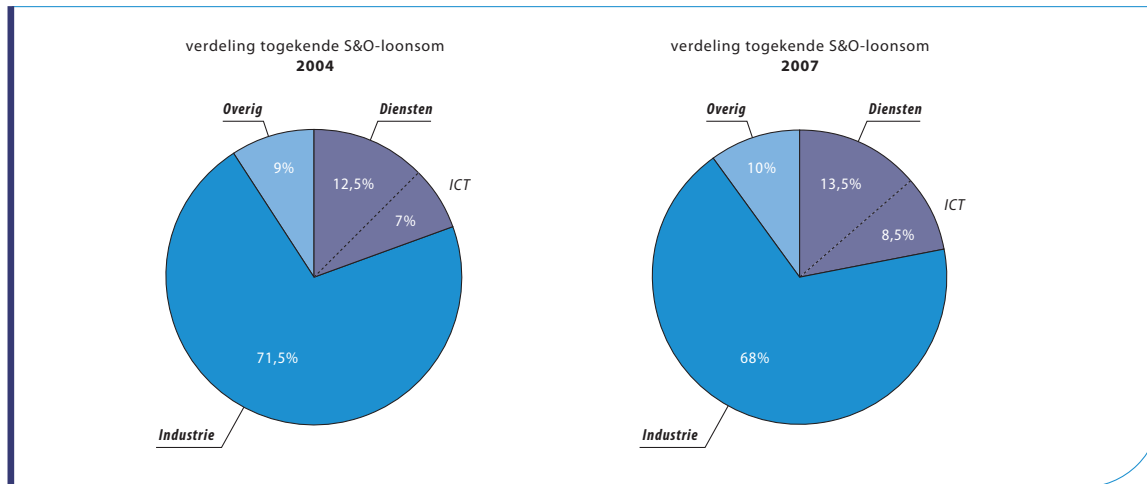
Ontwikkeling van het aantal aanvragers dat profiteert van de startersfaciliteit in de WBSO, 2003 - 2007

Ondernemers die net een onderneming zijn begonnen en daarbij S&O doen kunnen sinds 2001 profiteren van een extra steun in de rug van de WBSO. Zij hebben recht op een hoger percentage afdrachtvermindering of, in het geval van zelfstandigen, een hogere aftrek S&O. Het voordeel kan oplopen tot maximaal 19.800 euro voor een bedrijf met S&O-medewerkers in loondienst of 5.700 euro voor een zelfstandig ondernemer. De reden voor de extra steun is gelegen in het feit dat deze categorie bedrijven vaak extra problemen ondervindt die te maken hebben met het opstarten van een onderneming.

Ongeveer een vijfde deel van de bedrijven die gebruik maken van de WBSO valt in de categorie 'startende ondernemers'. Kort na de invoering in 2001 was dit

deel groter, maar dat komt doordat de definitie van 'starter' in 2004 is aangepast. Vanaf 2004 worden bedrijven die een voortzetting zijn van een reeds bestaande onderneming niet langer aangemerkt als 'starter' en kunnen zij dus geen gebruik meer maken van de startersfaciliteit. De terugloop van het aantal starters in 2007 is in lijn met de daling in het toegekende bedrag aan het MKB (zie diagram 'Toegekend bedrag aan afdrachtvermindering' op pagina 6). Eigen onderzoek wijst uit, dat een niet onbelangrijk deel van de aanvragers uit 2006 in het afgelopen jaar vooral bezig is geweest om de behaalde S&O-resultaten te gebruiken in afzet- en omzetverhogende activiteiten. Bij deze bedrijven is de S&O-capaciteit aangewend voor productie en verkoop, waardoor in 2007 minder beroep is gedaan op de WBSO.

Diensten



Verdeling van de toegewezen loonkosten voor S&O per sector van de economie

Sector

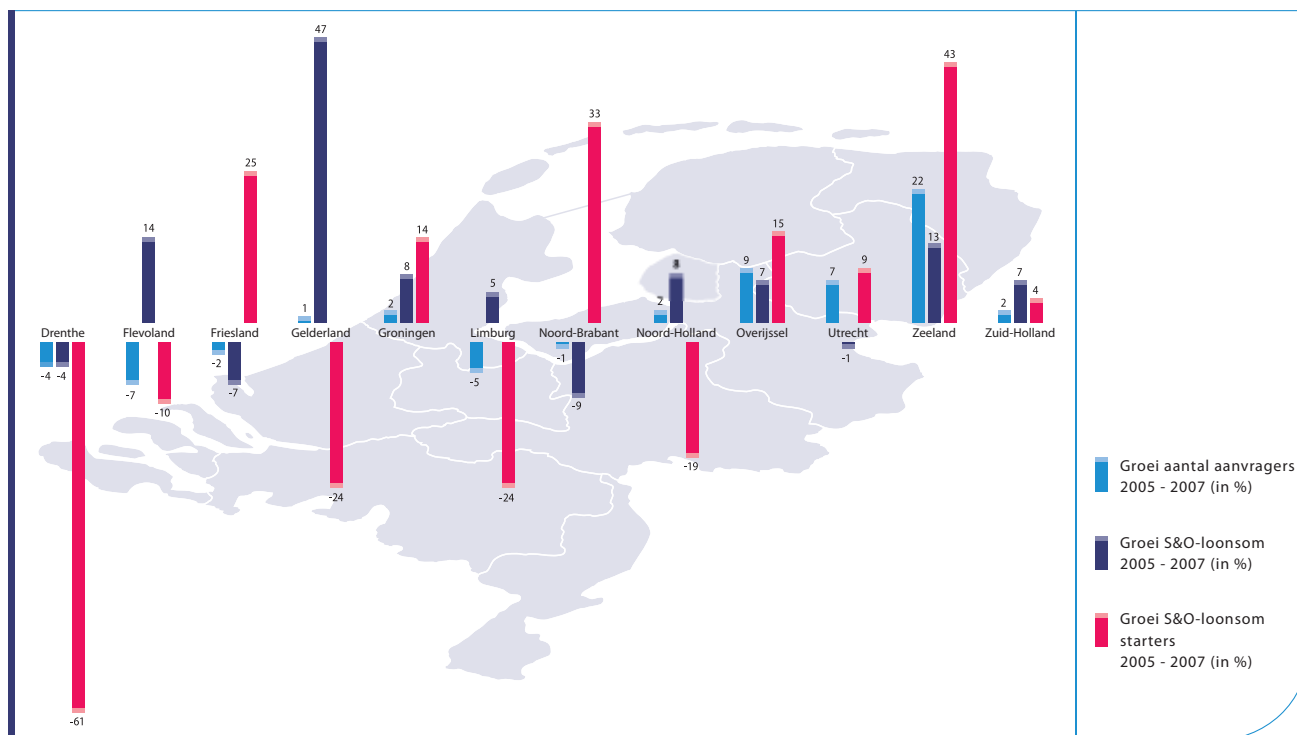
Diensten - Zakelijke dienstverlening, handel, vervoer, energie, gas en water, overige diensten.

Industrie - Papier en drukkerijen, textiel, kleding en leer, voeding en genotmiddelen, houtproducten, vervaardiging van transportmiddelen (excl. auto's), kantoorapparaten en computers, audio- video- en overige elektrische apparaten, medische apparatuur en instrumenten, overige industriële sectoren.

Overig - Landbouw, bosbouw, visserij, delfstoffenwinning, bouwnijverheid.

SenterNovem bestudeert regelmatig de ontwikkeling van een specifieke sector als het gaat om investeringen in S&O. Eén van die sectoren is diensten. In algemene zin neemt het aandeel van de dienstensector binnen de WBSO gestaag toe. De WBSO ondersteunt de 'harde' innovatie van diensten: het onderzoek naar en de ontwikkeling van nieuwe producten, processen en programatuur. In 2007 werd ongeveer een kwart van de totale S&O-loonsom toegewezen aan de dienstensector. De ontwikkeling van de ICT sector heeft hier een aanmerkelijke invloed op en steeds meer diensteninnovaties zijn ICT gerelateerd.

Verandering in S&O-uitgaven per provincie

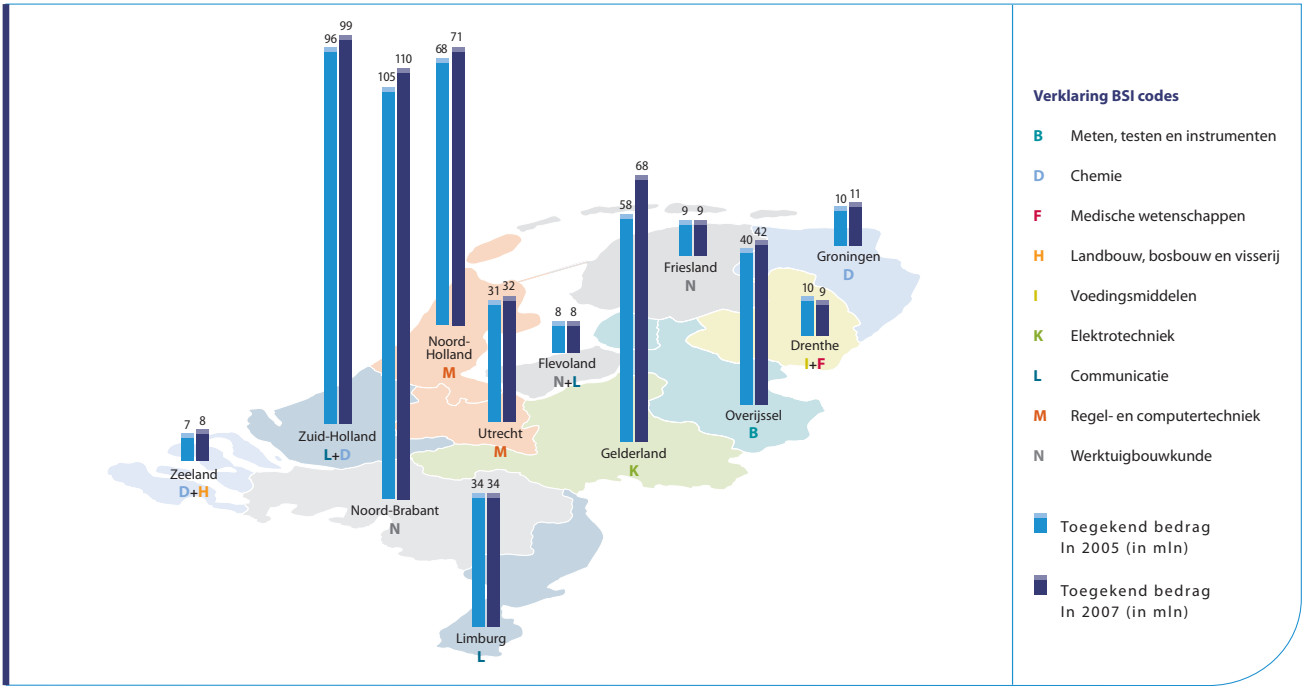


Toe- of afname van het totale aantal aanvragers en S&O-loansom (inclusief specifieke starters) per provincie tussen 2005 en 2007

De middelen de WBSO gesteunde S&O-loansom is in Nederland tussen 2005 en 2007 met ruim 127 miljoen euro gegroeid. Het aantal bedrijven dat gebruik maakte van de WBSO steeg in deze periode met ruim 200. Voor de specifiek uitgelichte groep starters bleef de toegekende S&O-loansom vrijwel gelijk. In bovenstaande figuur is per provincie weergegeven hoeveel het aantal aanvragers en de toegekende S&O-loansom tussen 2005 en 2007 is veranderd. De verschillen tussen de provincies zijn groot. De grootste

relatieve bijdrage aan het groeiend aantal aanvragers wordt geleverd door Zeeland. Het aantal starters in deze provincie is explosief gegroeid. Flevoland en Limburg zagen het aantal aanvragers relatief het meest afnemen. Gelderland kende een gemiddelde toename van het aantal aanvragers maar groeide veruit het sterkst als het gaat om toegekende S&O-loansom. Hoewel de totale S&O-loansom in Noord-Brabant wat is teruggelopen, hebben de starters van de provincie het uitstekend gedaan.

Dominant technologiegebied per provincie

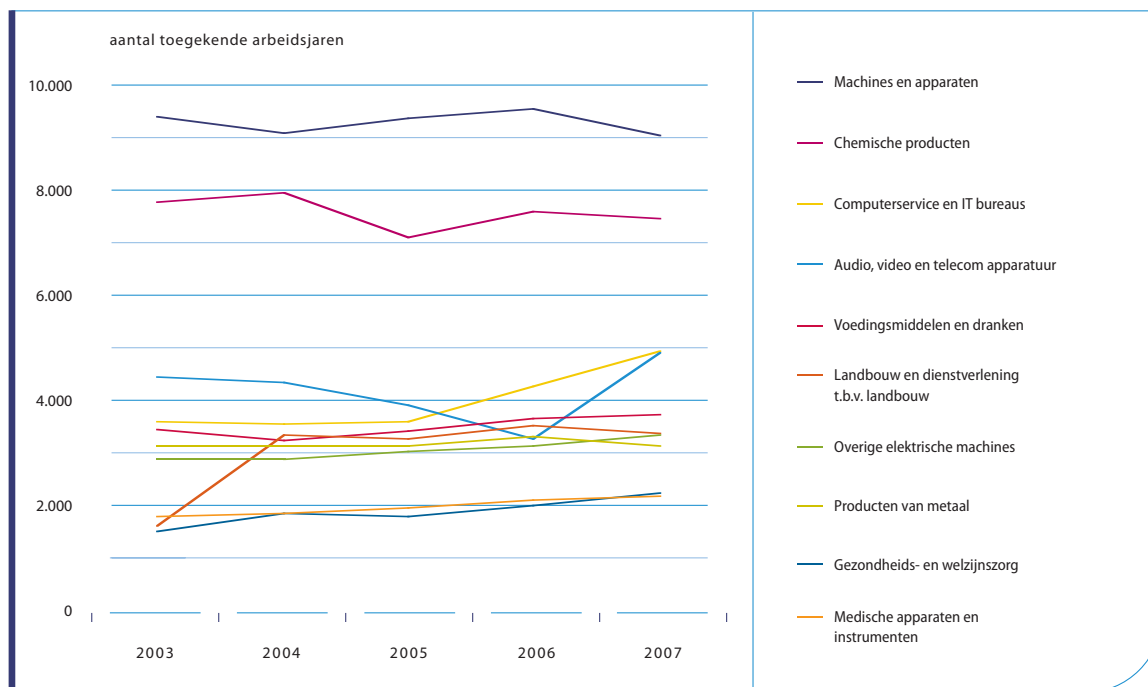


Het toegekende bedrag per provincie, 2005 en 2007 (in miljoen euro). Technologiegebieden met in verhouding de meeste S&O-uitgaven per provincie, in 2007

In deze figuur is te zien hoeveel geld per provincie is toegekend. Tussen 2005 en 2007 is het totaal aan toekenningen met ruim 5 procent toegenomen van 475 miljoen euro in 2005 tot 501 miljoen euro in 2007. Met name Gelderland, Noord-Holland en Noord-Brabant laten een bovengemiddelde stijging zien. Overigens kan de op het oog tegenstrijdige

verhouding tussen de daling van de totale Noord-Brabantse S&O-loonsom in de vorige figuur en de toename van het toegekende bedrag aan de provincie verklaard worden door het sterk toegenomen aantal starters: meer jonge bedrijven maken gebruik van het hoogste verminderingstarief van 60 %.

Top tien bedrijfssectoren naar toegekende arbeidsjaren

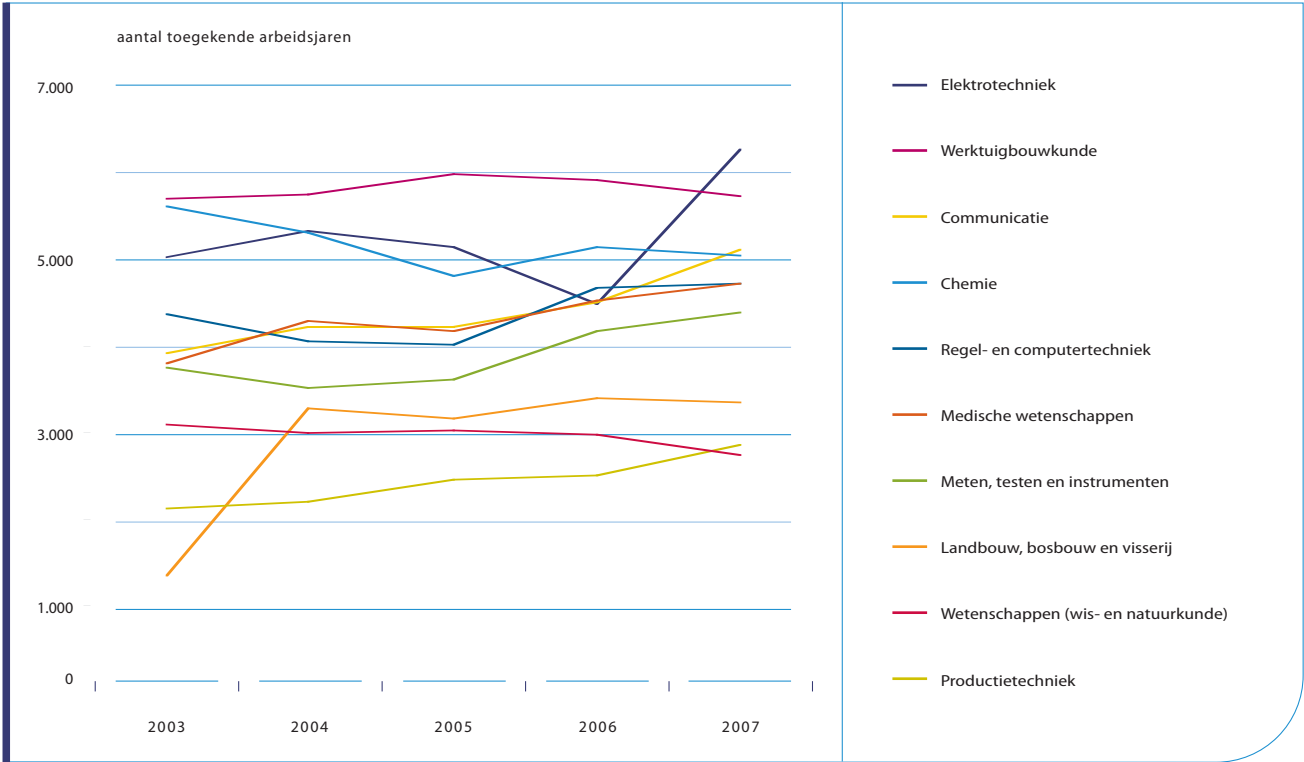


Ontwikkeling van het aantal toegekende arbeidsjaren S&O-werk per bedrijfssector in de periode 2003 tot en met 2007 (op basis van SBI-codes)

De toegekende S&O-arbeidsjaren (één S&O-arbeidsjaar is gelijk aan 1.400 uren speur- en ontwikkelingswerk) kunnen worden ingedeeld naar de bedrijfssector waar het speur- en ontwikkelingswerk plaatsvindt. Het meeste S&O gebeurde in 2007 in de sectoren Machines en apparaten (SBI 29), Chemische producten (SBI 24), Computerservice- en informatietechnologiebureaus (SBI 72) en Audio-, video- en telecommunicatie apparatuur (SBI 32). Deze laatste sector kende de afgelopen jaren een forse daling als het gaat om toegekend S&O maar heeft zich in 2007 zeer sterk hersteld.

Voor het eerst is de sector Producten van rubber en kunststof (SBI 25) uit de top 10 verdwenen. Hiervoor is Gezondheids- en welzijnszorg (SBI 85) in de plaats gekomen. Deze sector omvat onder meer bedrijven uit de snel groeiende biotechnologie wat terug te vinden is in het WBSO-aandeel. Verder is in de figuur duidelijk te zien dat de S&O-activiteiten in een aantal gebieden van jaar tot jaar sterk fluctueren, al dan niet onder invloed van de economische conjunctuur.

Top tien technologiegebieden naar toegekende arbeidsjaren



Ontwikkeling van het aantal toegekende arbeidsjaren S&O-werk per technologiegebied in de periode 2003 tot en met 2007 (op basis van BSI-codes)

De S&O-activiteiten van ondernemingen in Nederland kunnen worden ingedeeld naar sectoren ('waar') maar ook naar technologiegebied ('wat'). Vergeleken met de eerdere indeling naar sectoren geeft dit een beter beeld van de inhoud van het soort speur- en ontwikkelingswerk dat is uitgevoerd. De grafiek op voorgaande bladzijde geeft de ontwikkeling in de tien grootste technologiegebieden weer in de periode 2003 - 2007. Meest opvallend is natuurlijk de radicale stijging van Elektrotechniek (K). Ten grondslag aan deze sterke toename ligt de vestiging van een nieuw cluster dat dit technologiegebied verder aan het ontwikkelen is.

Naast Elektrotechniek voeren Werktuigbouwkunde (N) en Chemie (D) de boventoon binnen de WBSO. Goede nieuwkomer is Wetenschappen (C) dat al enkele jaren achtereen gestaag groeiende is en in 2007 voor het eerst de top 10 is binnengedrongen ten koste van Voedingsmiddelen en tabak (I). Onder de aanvragers uit het technologiegebied Wetenschappen bevinden zich veel ondernemingen die zich bezig houden met ICT-toepassingen en nanotechnologie. In het kader van het eerder in deze Focus beschreven belang van ICT als aanjager van diensteninnovatie is het goed om te zien dat het ICT-gerelateerde technologiegebied Regel- en computertechniek (M)

De WBSO is een initiatief van het Ministerie van Economische Zaken. SenterNovem verzorgt de uitvoering. Bedrijven kunnen het financiële voordeel van de WBSO verrekenen met de Belastingdienst.

Wilt u meer weten?

Wilt u meer informatie over de WBSO, kijkt u dan op de website van de WBSO: www.senternovem.nl/wbso.

Heeft u vragen, dan kunt u bellen met de WBSO-helpdesk, telefoon (038) 455 35 54.

Wilt u innoveren en u zoekt hulp en advies?

Bekijk dan het overzicht van de fiscale instrumenten, financieringsmogelijkheden, regelingen, programma's en projecten op de internetsite van SenterNovem: www.senternovem.nl/innovatie.

SenterNovem, voor innovatie en duurzaamheid

Een sterk innovatief bedrijfsleven in een leefbare, duurzame samenleving.

SenterNovem stimuleert duurzame economische groei door een brug te slaan tussen markt en overheid, nationaal en internationaal. Bedrijven, (kennis)instellingen en overheden kunnen bij SenterNovem terecht voor advies, kennis en financiële ondersteuning. Wij verbinden partijen die met passie en gedrevenheid willen werken aan een duurzame en innovatieve samenleving. SenterNovem is een agentschap van Economische Zaken en realiseert beleid in opdracht van de Rijksoverheid op een professionele, effectieve en inspirerende wijze. Meer informatie: www.senternovem.nl, info@senternovem.nl of telefoon (030) 239 35 33.

SenterNovem Zwolle

Dokter van Deenweg 108

Postbus 10073

8000 GB Zwolle

Internet www.senternovem.nl/wbso

E-mail wbso@senternovem.nl

Telefoon (038) 455 35 53

Telefax (038) 454 02 25

Juli 2008

3WBSO0804

Hoewel deze publicatie met de grootst mogelijke zorg is samengesteld, kan SenterNovem geen enkele aansprakelijkheid aanvaarden voor eventuele fouten. Bij publicaties van SenterNovem die informeren over subsidieregelingen geldt dat de beoordeling van subsidieaanvragen uitsluitend plaatsvindt aan de hand van de officiële publicatie van het besluit in de staatscourant.


SenterNovem