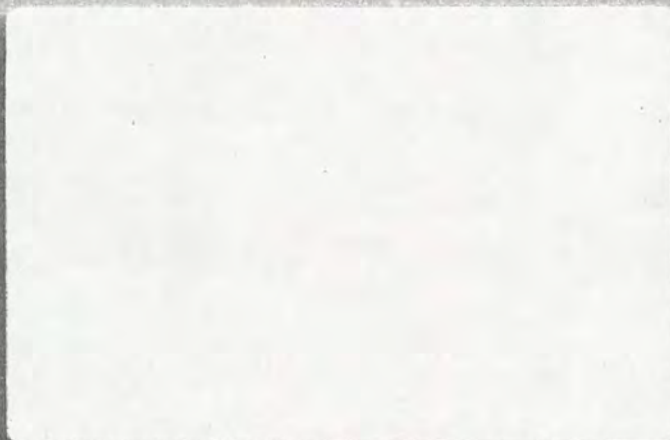


DI: 180668



stuurgroep oosterschelde

rijkswaterstaat

dienst getijdewateren

nr. C-3674

bibliotheek

195

CONCEPT

BELEIDSPLAN VOOR DE OOSTERSCHELDE

1981

Het beleidsplan Oosterschelde is in opdracht van de Stuurgroep Oosterschelde opgesteld door de projectgroep SIOS, onder supervisie van de Coördinatiegroep Oosterschelde.

De samenstelling van deze groepen is weergegeven in de bijlage.

Stuurgroep Oosterschelde

juni 1981

Inhoudsopgave beleidsplan voor de Oosterschelde

	pag.
1. Inleiding	4
2. Uitgangssituatie en schets van de inrichtings- en beheersproblematiek van de Oosterschelde	6
2.1. Schets van de uitgangssituatie	6
2.1.1. Natuur en Landschap	6
2.1.2. Visserij	9
2.1.3. Overig ruimtegebruik	11
2.2. De inrichtings- en beheersproblematiek van het Oosterscheldegebied	12
3. Hoofddoelstelling	14
3.1. Analyse	14
3.2. Operationalisatie van de hoofddoelstelling	16
3.2.1. De natuurfunctie	16
3.2.2. De visserijfunctie	17
3.2.3. De recreatiefunctie	18
3.2.4. Overige functies	19
4. Beleid ten aanzien van inrichting en beheer	20
4.1. Algemeen	20
4.2. Inrichting en beheer per functie	22
4.2.1. Natuur	22
4.2.1.1. Water	23
4.2.1.2. Intergetijdegebied	25
4.2.1.3. Schorren	26
4.2.1.4. Dijken	26
4.2.1.5. Binnendijkse gebieden met belangrijke natuurfuncties	27
4.2.2. Visserij	27
4.2.3. Recreatie	29
4.2.3.1. Jachthavenaccommodatie	31
4.2.3.2. Verblijfsrecreatie	34
4.2.3.3. Strand- en oeverrecreatie	35
4.2.3.4. Sportvisserij (incl. trailerhellingen)	36
4.2.3.5. Plankzeilen	38
4.2.3.6. Duiksport	38

	pag.
4.2.4. Overige functies	39
4.2.4.1. Beroepsscheepvaart	39
4.2.4.2. Ontgroningen, zandwinning en berging van baggerspecie	39
4.2.4.3. Winning van delfstoffen	40
4.2.4.4. Kleine luchtvaart	40
4.3. Inrichtingsschets	41
4.3.1. Werkhavens en werkterreinen die niet in de inrichtingsschets zijn opgenomen	41
4.3.2. Havens en werkterreinen met een beperkte recreatieve functie	42
5. Uitvoering, uitwerking en bijstelling van het beleidsplan	45
5.1. Inleiding	45
5.2. Uitvoering	45
5.3. Uitwerking	47
5.4. Bijstelling	48
6. Beleidskernpunten	51
6.1. Hoofddoelstelling	51
6.2. Natuur	51
6.3. Visserij	52
6.4. Recreatie	52
6.5. Overige functies	54
6.6. Overzicht van de essentiële beleidskernpunten	

Bijlage: samenstelling Stuurgroep Oosterschelde;
 Samenstelling Coördinatiegroep Oosterschelde;
 Samenstelling Synthesegroep Inrichtingsalternatieven Oosterschelde.

Kaarten Oosterschelde 1980 en na 1985 in plastic map.

1. Inleiding

Na voltooiing van de Oosterscheldewerken, volgens het oorspronkelijke tijdschema gereed eind 1985, zal het Oosterscheldegebied door middel van de Oosterscheldekering zijn beveiligd. Ten behoeve van het overleg en de advisering over inrichting en beheer van dit gebied stelden Gedeputeerde Staten van Zeeland in september 1977 de Stuurgroep Oosterschelde in. De Stuurgroep bestaat uit vertegenwoordigers van het Rijk (de meest betrokken departementen), van de provincies Zeeland en Noord-Brabant, van de "Oosterscheldegemeenten" en van de betrokken waterschappen.

De taak van de Stuurgroep Oosterschelde is bij de instelling als volgt omschreven:

1. het opstellen van alternatieve ontwikkelingsmogelijkheden voor het gebied en het adviseren ten behoeve van de beleidskeuze (totaalvisie);
2. het uitwerken van de totaalvisie in de vorm van een inrichtingsplan en deelplannen;
3. het maken van beheersplannen en het komen tot afspraken voor een goede realisering, financiering en exploitatie;
4. het onderzoeken van de behoefte aan een gemeenschappelijke regeling voor het gebied dan wel voor delen hiervan;
5. het adviseren over zaken waarover, vooruitlopend op de totaalvisie, beslissingen moeten worden genomen;
6. het fungeren als overleggroep voor alle bij de inrichting en het beheer van de Oosterschelde betrokken overheden.

De Stuurgroep heeft in maart 1981 na inspraak en overleg een principe uitspraak gedaan omtrent het te voeren beleid inzake inrichting en beheer tot 1990. In de onderhavige nota is deze beleidskeuze weergegeven in de vorm van een beleidsplan voor de Oosterschelde.

Het beleidsplan voor de Oosterschelde dat zich beperkt tot de hoofdlijnen ten aanzien van inrichting en beheer omvat de volgende elementen:

- a. het beleid dat ten aanzien van de belangrijkste functies zal worden gevoerd; onafhankelijk van de te realiseren (recreatie) projecten;
- b. een inrichtingsschets, die naar aard en plaats weergeeft welke pro-

- jecten en ontwikkelingen tot 1990 voor realisering in aanmerking komen;
- c. een globale beschrijving van het op basis van a en b gewenste beheer;
 - d. een overzicht van onderzoekthema's waarbinnen in de periode 1980-1990 onderzoek zal worden uitgevoerd ter evaluatie en eventuele bijstelling en aanvulling van het beleidsplan;
 - e. een procedure aan de hand waarvan het, op grond van het beleidsplan, te voeren beleid kan worden aangepast.

De elementen zoals genoemd onder a en c zijn in deze nota in hoofdstuk 4 per functie geïntegreerd weergegeven. Dit hoofdstuk wordt besloten met de inrichtingsschets voor het gebied.

Hoofdstuk 2 omvat een beschrijving van de uitgangssituatie zoals deze in het Oosterscheldegebied na voltooiing van de Oosterscheldewerken zal worden aangetroffen en een karakteristiek van de beheers- en inrichtingsproblematiek. In hoofdstuk 3 zijn de hoofddoelstelling voor inrichting en beheer en de daaruit afgeleide eisen weergegeven. In hoofdstuk 5 wordt aangegeven welke elementen van het beleidsplan nog nader moeten worden uitgewerkt. Eveneens wordt nader ingegaan op de uitvoering van het beleidsplan (relatie met andere plannen) en op de wijze waarop het plan kan worden bijgesteld.

Hoofdstuk 6 tenslotte omvat een samenvatting van de beleidskernpunten uit het plan.

2. Uitgangssituatie en schets van de inrichtings- en beheersproblematiek van de Oosterschelde

Uitgangssituatie voor het beleid ten aanzien van de inrichting en het beheer van het Oosterscheldegebied is de tegenwoordige hoedanigheid van het gebied tezamen met de verandering die daarin optreedt als gevolg van de in 1976 genomen beslissing over de bouw van een kering in de monding van de Oosterschelde. In het eerste gedeelte van dit hoofdstuk wordt deze uitgangssituatie beschreven. Hierbij ligt de nadruk op de natuur- en visserijfuncties. Deze functies zijn het meest bepalend voor de huidige en toekomstige waarde van de Oosterschelde. In het tweede gedeelte van dit hoofdstuk wordt ingegaan op de consequenties van de uitgangssituatie voor de inrichting en het beheer van het gebied.

2.1. Schets van de uitgangssituatie

In de huidige situatie strekt het getijdegebied van de Oosterschelde zich uit van de Noordzee in het westen tot de Volkerakdam/Hellegatdam in het noorden en de oever van West-Brabant in het oosten. Na het gereedkomen van de Oosterscheldekering en de compartimenteringsdammen zal het Oosterscheldegebied als volgt zijn begrensd:

- door de Oosterscheldekering in het westen
- door Schouwen-Duiveland, de Grevelingendam, de Philipsdam, Sint-Philipsland, Krabbenkreekdam en Tholen in het noorden
- door de Oesterdam in het oosten
- door Noord- en Zuid-Beveland en de Zandkreekdam in het zuiden

Het aldus begrensde (gedempte) getijdebekken is ongeveer 35.000 ha groot (ter vergelijking: het Grevelingenbekken heeft een oppervlakte van ca. 14.000 ha).

2.1.1. Natuur en Landschap

De Oosterschelde kan worden gekarakteriseerd als een grootschalig getijdelandschap met een grote mate van natuurlijkheid. Als gevolg van de getijstroom vinden erosie- en sedimentatieprocessen plaats die resulteren in een (wisselend) patroon van diepe getijgeulen, slikken, platen en schorren. In de monding van de Oosterschelde bevinden zich de diepste stroomgeulen die plaatselijk een diepte bereiken van maximaal 45 meter. Tussen deze stroomgeulen en in het gebied ten oosten van de Zeelandbrug bevinden zich de belangrijkste platen. In het

oosten en noorden komen uitgestrekte slikgebieden voor. In de Kom van de Oosterschelde bevinden zich uitgestrekte ondiep watergebieden.

Het landschapsbeeld wordt gekenmerkt door de schorren, slikken en platen met hun vaak grillige structuur. Daarnaast wordt het landschapsbeeld beïnvloed door de diverse visserij-activiteiten en de scheepvaart. Het beeld wordt gecompliceerd door de omliggende woonkernen, de dijken en dammen en andere infrastructurele werken, zoals de Zeelandbrug en de havens.

Het water, het intergetijdegebied, alsmede diverse binnendijkse gebieden vormen tezamen het leefmilieu voor de rijke flora en fauna in het gebied. De grote diversiteit van planten- en diersoorten kan worden verklaard uit de grote dynamiek van het milieu. Deze wordt bepaald door factoren als getij, stroming, watertemperatuur, hoogteligging, waterkwaliteit, sedimentsamenstelling, enzovoorts. Wijziging in één van deze factoren leidt tot veranderingen in de omvang en samenstelling van de levensgemeenschappen.

De Oosterschelde kan worden onderverdeeld in de volgende milieutypen: schorren, slikken en platen (het intergetijdegebied), ondiep water, het onderwatergedeelte van de dijken, diep water en de binnendijkse natuurgebieden.

Schorren zijn de hooggelegen randgebieden van de getijzone die slechts af en toe geheel of gedeeltelijk overspoeld worden en voorzien zijn van een fijn vertakt krekensstelsel. Het zijn gebieden met een zilte vegetatie. Overspoeling van het schor (enkele malen per jaar) is voorwaarde voor het voortbestaan van de schorvegetatie, die onder andere ten gevolge van het reliëf van het schor zeer gevarieerd is. Voorts zijn de schorren van belang als broedgebied, hoogwatervluchtplaats en foerageergebied voor vogels.

Het schor is een zeldzaam milieutype. De huidige schoroppervlakte in het Oosterscheldegebied (tot de Volkeraksluizen) bedraagt ca. 1.500 ha. Na afname van het getij (en de uitvoering van de compartimentering) zal hiervan naar schatting slechts ca. 600 ha overblijven. Deze afname zal mogelijk voor een deel worden gecompenseerd doordat op bepaalde plaatsen nieuwe schorgebieden kunnen ontstaan.

De slikken en platen vormen uitgestrekte oppervlakten van doorgaans kale, of plaatselijk uiterst schaars begroeide, zandige of slibrijke gebieden met een vaak grillige structuur. Zij liggen tussen gemiddeld hoogwater en gemiddeld laagwater en worden daarom ook wel aangeduid als intergetijdegebieden. In dit milieutype komen velerlei bodemdieren voor zoals wormen, schelpdieren en kleine kreeftachtigen. Een deel van deze diersoorten is ingesteld op het periodiek droogvallen van de slikken, terwijl een ander deel met het getij meetrekt (getijdemi-greerders). Door het hoge voedselaanbod is het intergetijdegebied van grote betekenis voor de kinderkamerfunctie van de Oosterschelde en voor de functie van het gebied voor vogels. Bij laag water foerageren de vogels in dit gebied terwijl bij hoog water juist de getijdemi-greerders (waaronder schol, strandkrab en garnaal) van het aanwezige voedselaanbod profiteren. Het intergetijdegebied zal na voltooiing van de Oosterscheldewerken als gevolg van de reductie van het getij en de compartimentering naar verwachting met ongeveer 7.500 ha afnemen (thans 16.900 ha). De slikken en platen zijn de gebieden waarop de meeste vogels voor hun voedselvoorziening zijn aangewezen. De vogels die hier 's zomers foerageren hebben een broedplaats in het Oosterscheldegebied. 's Winters zijn het vooral vogels die in noordelijke streken broeden en hier op doortrek enige tijd verblijven of overwinteren.

Door het opkomend water worden de vogels vanuit de intergetijdegebieden naar hoger gelegen plaatsen verdreven. De nabij de foerageergebieden gelegen hoge plaat- en schorgedeelten en sommige binnendijkse gebieden fungeren als zogenaamde hoogwatervluchtplaatsen.

In de ondiep watergebieden (gelegen tussen gemiddeld laag water en N.A.P. - 5 m) bevindt zich een groot deel van de mosselpercelen en het gehele areaal aan oesterbanken. Vooral de mosselbanken bieden beschutting en voedsel voor een groot aantal diersoorten, zoals wormen, slakken en kleine kreeftachtigen. Hierdoor worden weer roofdieren zoals paling, puitaal en strandkrab aangetrokken. Jonge mosselen zijn een belangrijk voedselbestanddeel voor jonge schol. Voor de kinderkamerfunctie van de Oosterschelde zijn de ondiepe gebieden met de mosselbanken dus eveneens van belang.

De natuurwaarde van het onderwatergedeelte van de dijken hangt nauw

samen met de aanwezigheid van een met steen bestorte of versterkte dijkvoet. Allerlei zich vasthechtende organismen zoals zeeanemonen, sponzen en wieren vinden hier een bestaansmogelijkheid. Deze begroeiing zorgt er weer voor dat verschillende soorten vissen, kreeften, krabben en slakken hier zowel voedsel als bescherming tegen natuurlijke vijanden vinden. Vooral daar waar grove steensoorten als bestorting zijn toegepast bieden de daarin aanwezige holtes goede beschutting en zijn deze dieren dan ook zeer talrijk.

Met name in de monding en in het middengebied van de Oosterschelde komen uitgestrekte diep watergebieden voor (beneden N.A.P. - 5 m). De voornaamste organismen zijn plantaardig en dierlijk plankton en vissen. Na voltooiing van de Oosterscheldewerken kunnen als gevolg van geulverplaatsingen geleidelijk verschuivingen optreden in de locaties van dit milieutype.

Ook van grote waarde voor de natuur in de Oosterschelde zijn de bindendijkse natuurgebieden, zoals karrevelden, inlagen, kreekresten en doorbraakgaten. Zij fungeren als hoogwatervluchtplaats voor vele vogels en er komen karakteristieke vegetaties met zeldzame plantensoorten voor.

De waterkwaliteit is van doorslaggevende betekenis voor de aard en omvang van de in het Oosterscheldegebied voorkomende levensgemeenschappen. Voor een belangrijk deel wordt de waterkwaliteit bepaald door de samenstelling van het Noordzeewater. De huidige lozingen van polders en de afvoer van water uit de Brabantse rivieren hebben slechts een geringe invloed op de goede waterkwaliteit in de Oosterschelde. Het zoutgehalte in de Oosterschelde is nu vrij stabiel. Door de zoetwaterbelasting na voltooiing van de Oosterscheldewerken vanuit de sluizen in de Philipsdam (Krammersluizen) en de Oesterdam (Bergsediepsluis) zal het zoutgehalte worden beïnvloed.

2.1.2. Visserij

De visserij op schelpdieren (mosselen, oesters en kokkels) is in de Oosterschelde verreweg het belangrijkste; daarnaast wordt gevestigd op garnaal, aal, harder en ansjovis.

De mosselkweek is afhankelijk van de zaadval op natuurlijke zaadbanken. De jonge mosselen worden van deze banken opgevist en uitgezet op de kweekpercelen. Deze bevinden zich grotendeels tussen de 2 en 6 meter beneden de laagwaterlijn langs de geulen van de Oosterschelde (en de Waddenzee). De uitgegeven oppervlakte mosselpercelen in de Zeeuwse stromen bedraagt ca. 4.000 ha.

De verwerking en afzet van schelpdieren, met name mosselen, is van oudsher geconcentreerd in Yerseke. Ook de mosselen uit de Waddenzee worden op de veiling in Yerseke aangevoerd. Eén van de belangrijkste redenen voor de centrale positie van Yerseke is de aanwezigheid van de Yerseke Bank in de Kom van de Oosterschelde, waar de natuurlijke verwaterplaatsen van de mosselen liggen. De door de handel gekochte mosselen worden hier opgeslagen. De geringe stroomsnelheden en het stabiele zoutgehalte zijn de belangrijkste factoren waaraan de Yerseke Bank zijn unieke functie als verwaterplaats ontleent.

De Zeeuwse oestercultuur is door de strenge winter van 1962/63 met ca. 90% teruggelopen. Sinds die tijd heeft herbevolking plaatsgevonden met buitenlandse (met name Franse) oesters. Het heeft ca. 10 jaar geduurd voordat van een enigszins herstelde oestercultuur kon worden gesproken. Thans ligt het accent meer op de handel in oesters (de uit het buitenland afkomstige oesters worden in de Kom opgeslagen en na enige tijd doorverkocht) dan op de eigenlijke teelt ervan.

Alle nu nog in gebruik zijnde oesterkweekpercelen zijn gelegen in de Kom. Getracht wordt in de Oosterschelde met Zeeuwse platte oesters, afkomstig uit de Grevelingen, verder te kweken.

De kokhaan of kokkel is het meest voorkomende bodemdier in de Oosterschelde; op ca. 250 ha wordt min of meer regelmatig op kokhanen gevist. Ze komen in grote concentraties voor op en rond de bij laagwater droogvallende platen, te weten de Roggenplaat, de Neeltje Jansplaat en de Vondelingenplaat. De vangsten van kokkels fluctueren nogal, doordat niet ieder jaar broedval plaatsvindt.

De visserij op garnaal, aal, harder en ansjovis in de Oosterschelde is ten opzichte van de schelpdiervisserij van ondergeschikte betekenis. Het aantal garnalenvissers is gering. Bij slecht weer en op weg naar de visgronden in de Noordzee wordt door de garnalenvissers in de Oosterschelde gevist. De visserij op aal, harder en ansjovis wordt op beperkte schaal uitgeoefend, veelal in combinatie met andere visserij

en.

Belangrijke vissershavens aan de Oosterschelde zijn: Yerseke, Bruinisse, Zierikzee en Colijnsplaat. De schepen uit Tholen liggen meestal elders. Het totaal aantal beroepsvissersvaartuigen met thuishaven aan de Oosterschelde bedraagt ca. 200 met ongeveer 600 bemanningsleden.

2.1.3. Overig ruimtegebruik

Het aantal inwoners van de aan de Oosterschelde grenzende (voormalige) eilanden bedraagt 230.000. Daarvan wonen er ca. 30.000 op zeer korte afstand van de Oosterschelde.

De hoofdwegeninfrastructuur rond het gebied wordt bepaald door de rijksweg Bergen op Zoom - Vlissingen, de weg Goes - Zierikzee, de weg Kats - Veersedam en de weg Haamstede - Zierikzee - Hellegatsplein. Volgens het Rijkswegenplan zal in de toekomst ook de weg over de Oosterscheldkering deel uitmaken van de hoofdwegenstructuur. Over de Philips- en Oesterdam zullen eveneens wegen worden aangelegd.

Voor de beroepsscheepvaart is de route door Volkerak en Krammer (in de toekomst door de Krammersluizen) en het Kanaal door Zuid-Beveland van grote betekenis. Voorts moeten de routes naar het Veerse Meer, naar Bergen op Zoom (in de toekomst via de Bergsediepsluis) en naar de Noordzee (in de toekomst via de Roompotsluis) worden genoemd.

Langs de Oosterschelde-oeveren zijn 37 havens aanwezig die als werk-, vis-, veer-, jacht- of vluchthaven worden gebruikt.

Rond de Oosterschelde bevinden zich kampeerterreinen en complexen zomerhuizen met een gezamenlijke capaciteit van ca. 20.000 slaapplaatsen. In Zeeland als geheel zijn ca. 160.000 slaapplaatsen aanwezig.

In de jacht- en visboothavens langs de Oosterschelde wordt ligplaats geboden aan ruim 1.200 recreatievaartuigen. Buiten de in havens gelegen boten liggen ca. 150 sportvisbootjes op diverse plaatsen op de slikken rond de Oosterschelde.

Op de campings langs de Oosterschelde bevinden zich gedurende de zomer ca. 1.000 per trailer vervoerbare sportvisboten.

Vijfenveertig sportvisverhuurboten met een totale capaciteit van ca. 1.000 sportvissers hebben verspreid langs de Oosterschelde hun ligplaats.

De oever van de Oosterschelde wordt intensief gebruikt door sportvissers. Op diverse plaatsen langs de oever treft men (meest extensieve vormen van) dagrecreatie aan. Voor de duiksport is de Oosterschelde

van (inter)nationale betekenis; op de daarvoor geschikte plaatsen wordt de duiksport frequent beoefend. Tenslotte kan worden gewezen op de toenemende beoefening van de plankzeilsport.

2.2. De inrichtings- en beheersproblematiek van het Oosterscheldegebied

De beslissing omtrent de bouw van de Oosterscheldekering bracht een ingrijpende wijziging teweeg in het karakter van de inrichtings- en beheersproblematiek van de Oosterschelde. Bij een afgesloten zoet stagnant Zeeuws Meer, waarvan eerst sprake was, zou een algehele herbezinning op het functioneren van het gebied noodzakelijk zijn geweest. De nu gekozen wijze van afsluiting is gebaseerd op het grote belang dat aan de natuur- en visserijfuncties van de Oosterschelde is toegekend. Het beleid dient derhalve gericht te zijn op het voortbestaan van deze functies.

Als meest karakteristieke aspecten van de inrichtings- en beheersproblematiek kunnen worden vermeld:

- a. de noodzakelijke regulering van druk die de waarden van het gebied zou kunnen aantasten.
- b. het rekening houden met onzekerheden ten aanzien van de gevolgen van de afsluitingswerken voor de ontwikkelingen in het Oosterscheldegebied.

ad a.

Vergeleken met een afgesloten Zeeuws Meer zijn de mogelijkheden tot het op grote schaal realiseren van nieuwe functies in de nieuwe situatie sterk gereduceerd. De druk op het gebied is echter niet evenredig gedaald. Nu aan de onzekerheid rond de wijze van afsluiting een eind is gekomen, is duidelijkheid gewenst over de mogelijkheid tot realisering van soms reeds jaren bestaande plannen.

ad.b.

Na realisering van de Oosterscheldekering en de compartimenteringsdammen zullen tal van wijzigingen in het bekken optreden. Zowel bij de inrichting als bij het beheer moet met de hieruit voortvloeiende onzekerheden expliciet rekening worden gehouden, hetgeen hoge eisen stelt aan de flexibiliteit van het plan. Over de meeste wijzigingen zal pas enkele jaren na voltooiing van de Oosterscheldewerken zekerheid kunnen worden verkegen.

Beheersmaatregelen zullen de wijzigingen moeten begeleiden.

Welk beheer voor de Oosterscheldekering moet worden ingesteld en wat daarvan de gevolgen zullen zijn voor de Oosterschelde, vormen nog onderwerp van studie en overleg.

Zaken waarover in het bijzonder nog onzekerheid bestaat zijn:

- de wijze waarop het systeem van geulen en platen zich door wijzigingen in het sedimentatiepatroon zal aanpassen aan het nieuwe getijderegime. Hierover zal naar verwachting eerst na voltooiing van de Oosterscheldewerken aan de hand van waarnemingen zekerheid kunnen worden verkregen.
- de gevolgen van wijzigingen in het zoutgehalte en andere parameters (nutriënten, temperatuur).
- de wijze waarop de thans voorkomende levensgemeenschappen zullen reageren op de nieuwe situatie vooral voor wat betreft de areaalvermindering van belangrijke milieutypen als schorren en intergetijdgebied.
- de wijze waarop de visserijpercelen zich zullen ontwikkelen en de vraag of daarin eventueel verschuivingen zullen optreden.

3. Hoofddoelstelling

Voor de inrichting en het beheer van de Oosterschelde is de volgende hoofddoelstelling geformuleerd:

"het behoud en zo mogelijk versterking van de aanwezige natuurlijke waarden met inachtneming van de basisvoorwaarden voor een goed maatschappelijk functioneren van het gebied waaronder met name de visserij wordt begrepen".

De hoofddoelstelling is gebaseerd op de regeringsbeslissing over de wijze van uitvoering van de Oosterscheldewerken en de daaraan ten grondslag liggende overwegingen. Voorts zijn daarbij de beleidsdoelstellingen van de diverse overheden betrokken. Het hanteren van de hoofddoelstelling mag aan de primaire doelstelling van de deltawerken, te weten veiligheid van de bevolking, geen afbreuk doen (dit betreft niet alleen de veiligheidsaspecten van de Oosterscheldekering en de compartimenteringsdammen, maar ook de overige rond de Oosterschelde aanwezige zeeweringen).

De hoofddoelstelling is met inachtneming van het zojuist gestelde bepalend voor de wijze waarop de Oosterschelde moet worden ingericht en beheerd. Voor het opstellen van inrichtingsplannen biedt deze echter, vooral door het globale karakter, weinig houvast. In dit hoofdstuk wordt de hoofddoelstelling daarom nader geanalyseerd en in concrete toetsingscriteria vertaald. De aldus geoperationaliseerde hoofddoelstelling vormt het kader voor het beleid ten aanzien van inrichting en beheer.

3.1. Analyse

De hoofddoelstelling bevat de volgende elementen:

1. Natuurlijke waarden
2. Basisvoorwaarden voor maatschappelijk functioneren
3. Visserij, apart genoemd als onderdeel van 2.

Ad 1.

De natuurlijke waarden zijn zodanig in de hoofddoelstelling opgenomen dat daaraan geen wezenlijke afbreuk mag worden gedaan. Dat wil zeggen dat de elementen die bepalend zijn voor deze natuurlijke waarden dienen te worden gehandhaafd, daar waar mogelijk dienen te worden versterkt en voorzover nodig door middel van beheersmaatregelen moeten worden beschermd. Onder natuurlijke waarden moeten eveneens die hoe-

danigheden worden begrepen die het gebied van nature kenmerken zoals rust en weidsheid van het landschap.

ad. 2.

Wat naast de visserij onder het maatschappelijk functioneren van het Oosterscheldegebied moet worden verstaan, kan niet direct uit de formulering van de hoofddoelstelling worden afgeleid. Aanwijzingen hiervoor kunnen worden verkregen uit een analyse van de betekenis van het gebied voor de lokale, nationale en internationale samenleving.

Uit de maatschappelijke discussie die rond de Oosterscheldewerken is gevoerd kan worden afgeleid dat het functioneren van de Oosterschelde als natuurgebied van zeer groot belang moet worden geacht. Wezenlijke aantasting daarvan is dus in strijd met dit aspect van het maatschappelijk functioneren. De maatschappelijke betekenis van een natuurgebied kan worden vergroot door het bieden van mogelijkheden het gebied ook als zodanig te ervaren. Recreatief medegebruik, dat wil zeggen recreatie geënt op de hoedanigheden en kwaliteiten van de Oosterschelde vormt dus, onverkort het gestelde onder 1, een onderdeel van het maatschappelijk functioneren.

De functies voor waterhuishouding en scheepvaart zijn van oudsher van grote maatschappelijke betekenis. In het kader van de waterhuishouding dient de functie van de Oosterschelde voor de opvang van lozingen van polderwater en gezuiverd afvalwater te worden genoemd. De scheepvaartfunctie van de Oosterschelde ontleent zijn betekenis aan de belangrijke doorgaande scheepvaartroute. De economische betekenis van de Oosterschelde valt nagenoeg geheel samen met de betekenis voor de functies visserij, recreatie en scheepvaart.

Tenslotte dient erop te worden gewezen dat in de hoofddoelstelling wordt gesproken over basisvoorwaarden voor maatschappelijk functioneren. Daaruit kan worden afgeleid dat het maximaal "uitbaten" van de Oosterschelde niet als hoofddoel moet worden gezien.

ad. 3.

Visserij wordt in de hoofddoelstelling met name genoemd als onderdeel van het maatschappelijk functioneren en moet naast natuur als belangrijkste maatschappelijke functie worden gezien. Handhaving van de visserijfuncties moet dus van meer gewicht worden geacht dan handhaving of uitbreiding van de overige elementen van het maatschappelijk func-

tioneren.

Conclusie: Uit de hoofddoelstelling kan niet direct worden afgeleid aan welke basisvoorwaarden voor een goed maatschappelijk functioneren moet worden voldaan en in welke mate. Uit de bovenstaande analyse kan evenwel een hiërarchie worden afgeleid te weten: 1. natuur, 2. visserij, 3. recreatie, scheepvaart etc. Deze rangorde heeft tot gevolg dat voor de niet-natuurfuncties geen inrichtings- en beheersbeleid mag worden gevoerd dat wezenlijk afbreuk doet aan het huidige karakter van het gehele ecosysteem van de Oosterschelde of delen daarvan.

3.2. Operationalisatie van de hoofddoelstelling

Als nadere operationalisatie van de hoofddoelstelling kunnen, in het licht van de analyse van de hoofddoelstelling, voor de belangrijkste milieutypen en (deel)functies eisen worden geformuleerd, waaraan bij de inrichting en het beheer moet worden voldaan. Hierna komen achtereenvolgens de eisen met betrekking tot de natuur, de visserij, de recreatie en overige functies aan de orde.

3.2.1. De natuurfunctie

In het algemeen kan worden gesteld dat de huidige randvoorwaarden voor de natuurfunctie (zoals zoutgehalte, waterkwaliteit, etc.) zoveel mogelijk behouden moeten blijven. Met betrekking tot de belangrijkste natuurfuncties en/of milieutypen geldt:

- | | |
|---|---|
| - landschap | - geen ingrijpende aantasting van het weidse Oosterscheldeland; zoveel mogelijk handhaven van de rust; behoud van de cultuur-historische elementen. |
| - hoogwatervlucht-
plaatsen/vogelbroed-
gebieden/foerageer-
gebieden | - geen substantiële aantasting van de gebieden die deze functie vervullen, geen verstoring van de relaties tussen deze gebieden. |
| - ondiep water | - geen wezenlijke totale areaalvermindering.
- geen substantiële vermindering van de oppervlakte van gebieden die als eenheid moeten worden gezien.
- geen toename van 'grondbewerking' in deze gebieden. |

- schorren
 - geen enkele areaalvermindering waar dan ook, tenzij als gevolg van natuurlijke processen.
 - intensieve betreding ontoelaatbaar.
- intergetijdegebied (incl. de zandplaten)
 - geen wezenlijke verdere areaal- of functievermindering.
- hard substraat
 - waar mogelijk behouden van oude steenglooiingen en fossiele veenbanken.
- binnendijkse gebieden zoals inlagen, karrevelden en kreekresten
 - zoveel mogelijk handhaven indien van belang voor de Oosterschelde. Voorzover nog geen passende planologische bestemming is gerealiseerd het streven naar totstandkoming daarvan.
- speciedepots
 - zo mogelijk behouden voor spontane natuurlijke ontwikkeling.

3.2.2. De visserijfunctie

In het algemeen kan worden gesteld dat gestreefd moet worden naar (tenminste) handhaving van het huidige produktieniveau. Aan de bestaande infrastructuur voor de visserij (havens etc.) mag geen afbreuk worden gedaan.

Met betrekking tot de belangrijkste visserijfuncties geldt:

- schelpdiercultuur
 - voorlopige reserveringen van gronden ten behoeve van schelpdiercultuur, tenzijnde ook na voltooiing van de Oosterscheldewerken over voldoende voor deze cultuur geschikte percelen te kunnen beschikken.
 - openhouden van mogelijkheden voor herbevolking van de Oosterschelde met de Zeeuwse oester.
 - geen recreatieve elementen als jachthavens c.a. situeren nabij bestaande of in de toekomst mogelijk in gebruik te nemen percelen, tenzij elders vervangende percelen kunnen worden aangewezen.
 - geen afvalwaterlozingen nabij de consumptiepercelen en de daarvoor gereserveerde gebieden.

- zodanige zonering van de recreatievaart, dat schade als gevolg van ankeren, diefstal, etc. wordt tegengegaan.
- kokkelvisserij
 - huidig areaal handhaven.
 - overgang naar cultuur moet mogelijk zijn.

3.2.3. De recreatiefunctie

De recreatie-activiteiten in de Oosterschelde dienen aan te sluiten bij de kenmerken van het grootschalige natuurgebied, dat wil zeggen dat in het algemeen slechts extensieve recreatie mogelijk is. Rekening houdend met de specifieke aspecten van het Oosterscheldegebied kunnen met betrekking tot de verschillende recreatievormen de volgende uitspraken worden opgesteld:

- | | |
|--------------------|---|
| jachthavens | - aansluitend op of in samenhang met bestaande accommodaties of op bepaalde plaatsen met bijzondere potenties (werkhavens) met inachtneming van de eisen inzake natuur en visserij. |
| verblijfsrecreatie | - aansluitend aan bestaande recreatie-complexen, of woongebieden, of gesitueerd op plaatsen met bijzondere potenties, maar altijd functioneel gericht op de Oosterschelde. |
| passantenplaatsen | - voorzien in aanleggelegenheid in voor passanten geschikte havens. |
| sportvisserij | - voorzieningen ten behoeve van sportvisserij in de nabijheid van voor sportvisserij geschikte gebieden, met inachtneming van de eisen voor natuur en beroepsvisserij. |
| trailerhellingen | - voorzien in een beperkt aantal trailerhellingen waarvan de situering wordt afgestemd op de aanwezigheid van voor sportvisserij geschikte gebieden met inachtneming van de eisen vanuit natuur en beroepsvisserij. |
| oeverrecreatie | - extensief met uitzondering van het damvak Geul (plaats met bijzonder potentie). |
| sportduiken | - mag geen hinder opleveren voor beroepsscheepvaart en visserij en mag geen wezenlijke schade toebrengen aan het ecosysteem. |

3.2.4. Overige functies

Voor enkele andere mogelijke functies zijn de volgende uitspraken opgesteld:

- Gebruik van de scheepvaartroutes in de Oosterschelde door de beroepsvaart moet mogelijk zijn. Het vervoer van milieugevaarlijke stoffen over de Oosterschelde dient daarbij wel aan regels te worden gebonden.
- Geen commerciële zandwinning na voltooiing van de Oosterscheldewerken.

4. Beleid ten aanzien van inrichting en beheer

4.1. Algemeen

De hoofddoelstelling en de uitwerking daarvan in concrete eisen vormen het algemene kader voor het te voeren beleid met betrekking tot de inrichting en het beheer van de Oosterschelde. Daarnaast spelen de onzekerheden over de toekomstige ontwikkelingen een belangrijke rol.

Gegeven de prioriteitsstelling in functies (1: natuur, 2: visserij, 3: recreatie en overige functies) zal, mede in verband met de onzekerheden, een voorzichtig beleid worden gevoerd. Dit is dan ook gericht op een slechts beperkt gebruik maken van de potenties van het gebied voor andere functies dan de natuur en het waar nodig treffen van adequate beheersmaatregelen. Afhankelijk van ervaring en nieuwe onderzoeksresultaten kan op langere termijn wellicht ruimte worden geboden voor een wat verder gaande ontwikkeling van die andere functies, zoals bijvoorbeeld de recreatie. Steeds zal evenwel moeten worden getoetst of met nieuwe projecten en ontwikkelingen, in het licht van de nieuwste gegevens, kan worden ingestemd en of reeds op gang gebrachte ontwikkelingen moeten worden bijgestuurd door middel van verfijning of wijziging van bepaalde beheersmaatregelen. Teneinde het beleidsplan het daarvoor noodzakelijke procesmatige karakter te verschaffen, zijn mogelijkheden ingebouwd voor tussentijdse evaluatie en bijstelling (zie hoofdstuk 5). Daarnaast wordt de volgende fasering onderscheiden:

Fase a: Periode tot voltooiing van de Oosterscheldewerken.

In deze fase worden de Oosterscheldekering en de compartimenteringsdammen gebouwd. Van belang in deze fase is de mate waarin nieuwe ontwikkelingen nog in het "oude" Oosterscheldesysteem kunnen worden toegelaten zonder dat beschikt kan worden over ervaringsgegevens van het "nieuwe" systeem.

De uitvoering van projecten zal, gelet op de onzekerheden en gelet op het voorlopig nog niet beschikbaar zijn van een aantal havens en terreinen, in deze fase nog slechts beperkt aan de orde komen. Daarbij dienen de resultaten van de in hoofdstuk 5 vermelde onderzoekingen een belangrijke rol te spelen. Het beheer in deze fase dient reeds zoveel mogelijk op de situatie na voltooiing van de Oosterscheldewerken te worden gericht. Voorts zullen de aan de inrichtingsproblematiek gerelateerde beheersaspecten in deze fase moeten worden geïntegreerd met

de technische beheersplannen (voor de Oosterscheldekering, de doorlaatmiddelen, etc.).

Fase b: Periode na het gereedkomen van de Oosterscheldekering, ontwikkeling naar een nieuwe evenwichtssituatie (tot ± 1990).

In deze fase is de gedempt getijsituatie gerealiseerd en ontwikkelt het "nieuwe" Oosterscheldesysteem zich naar een nieuwe evenwichtssituatie. De resultaten van de onderzoeken uit de vorige fase kunnen worden aangevuld met ervaringsgegevens van het nieuwe systeem. Daardoor kunnen fouten in de gehanteerde hypothesen omtrent de gedempt getijsituatie aan het licht komen, hetgeen ertoe kan leiden dat projecten waarvan in deze fase de ontwikkeling in beginsel was voorzien, (nog) niet of op een andere wijze zullen worden gerealiseerd. Voor de planuitvoering en de procesbeheersing is deze fase derhalve het meest kritisch. Het beleidsplan zal zo nodig worden aangepast aan de feitelijke ontwikkelingen in het Oosterscheldesysteem. De resultaten van duidelijk op het plan gericht evaluatie-onderzoek zijn hierbij van doorslaggevende betekenis. Ook de beheersplannen dienen zonodig te worden bijgesteld. Bestuurlijk zal het in deze fase vooral aankomen op het behoedzaam doseren van nieuwe projecten en ontwikkelingen, teneinde te voorkomen dat een te grote aanslag wordt gepleegd op de zich stabiliserende natuur- en visserijfuncties en de eventuele recreatieve mogelijkheden voor de verdere toekomst.

Na 1990 zullen de ontwikkelingen zoals geschetst onder fase b zich naar verwachting continueren. De ontwikkelingen die zich aan het eind van de tachtiger jaren aftekenen spelen hierbij een belangrijke rol. Door de vele onzekerheden over het toekomstige Oosterscheldesysteem kunnen nog geen concrete uitspraken worden gedaan over de eventuele realisering van projecten in deze periode. Dit betekent dan ook dat dit beleidsplan zich inhoudelijk beperkt tot de periode tot 1990 en dat omstreeks 1990 bezien moet worden of een volledige herziening van het plan noodzakelijk is.

In de navolgende delen van dit hoofdstuk wordt verder ingegaan op het beleid ten aanzien van de verschillende functies in het Oosterscheldegebied. Hierbij komen zowel inrichtings- als beheersaspecten aan de orde. Het hoofdstuk wordt afgesloten met een inrichtingsschets voor

het gebied. Op de verdere uitwerking van het beleid en op de uitvoering wordt in hoofdstuk 5 ingegaan.

Enkele algemene beheersaspecten laten zich moeilijk per functie beschrijven en behoeven hier nog vermelding. Het gaat hierbij met name om overleg tussen de beheerders in het Oosterscheldegebied en om het beheer van de Oosterscheldekering.

Overleg tussen de verschillende beheerders over de te nemen beheersmaatregelen is van essentiële betekenis. De beste garantie voor een goede coördinatie in de toekomst lijkt een specifiek bestuurlijke regeling voor het Oosterscheldegebied. Een dergelijke regeling biedt de mogelijkheid een gericht en integraal beheer voor het totale Oosterscheldesysteem te voeren. Door de Stuurgroep Oosterschelde is inmiddels in beginsel een bestuurlijke overeenkomst, die het karakter heeft van een gentlemen's agreement tussen de partners, voor het gebied aanvaard en ter fiattering aan de betrokken overheden aangeboden. De studies naar de meest effectieve gemeenschappelijke regeling worden inmiddels voortgezet. Omtrent de bestuurlijke overeenkomst zal in het voorjaar van 1982 naar verwachting een beslissing worden genomen.

Naar het beheer van de Oosterscheldekering wordt thans studie verricht. Kernvragen in deze studie zijn o.a. op welk moment de Oosterscheldekering geheel of gedeeltelijk moet worden gesloten en hoe lang de periode van afsluiting mag/moet duren.

Naast technische en veiligheidsfactoren worden in de studie met name de milieukundige factoren betrokken. Daarnaast zal studie worden verricht naar de gebruiksmogelijkheden van de Oosterscheldekering, anders dan ter bescherming tegen hoge stormvloeden. Gelet op de vele onzekerheden over de effecten van het sluiten van de Oosterscheldekering dient met betrekking tot het sluitingsregime echter de grootste voorzichtigheid in acht te worden genomen.

4.2. Inrichting en beheer per functie

4.2.1. Natuur

Zoals in hoofdstuk 3 reeds is gesteld, moet de Oosterschelde worden gezien als een natuurgebied waarin een verantwoord medegebruik voor andere functies mogelijk is. Aan de aard en omvang van dat medegebruik

dienen dusdanige voorwaarden te worden gesteld dat het functioneren als natuurgebied zo goed mogelijk wordt gewaarborgd.

De functie van schorren, slikken, platen, inlagen etc. als broed-, rui-, rust- en foerageergebied voor vogels zal worden gehandhaafd. Naast behoud van de oppervlakte van deze gebieden is daarvoor een beperking van verstoring door betreding etc. gewenst. Deze beperking houdt in een zorgvuldige keuze van plaats en omvang van de recreatieve en andere ontwikkelingen en in aanvulling daarop het treffen van passende beheersmaatregelen.

In de Kom van de Oosterschelde heerst een complexe verwevenheid tussen de natuur- en visserijfunctie. Vast staat dat in de huidige situatie in de Kom beide functies goed tot hun recht komen. Gezien de relatief grote onzekerheden omtrent de ontwikkelingen in dit deelgebied na voltooiing van de deltawerken worden geen nieuwe projecten van betekenis voorgesteld tot aan het eind van de tachtiger jaren. Eerst dient inzicht te worden verkregen in de invloed van het gedempt getij op het functioneren van de Kom van de Oosterschelde.

Met het oog op de belangrijke natuurfunctie van de Krabbenkreek wordt in dit gebied uitbreiding van de recreatiefunctie niet aanvaardbaar geacht.

Natuurbouw is binnen het beleid in beginsel mogelijk. Alvorens echter tot natuurbouw kan worden besloten dient met behulp van onderzoeksresultaten een zorgvuldige afweging plaats te vinden.

In verband met de eerder genoemde primaire functie van de Oosterschelde als natuurgebied, dient de jacht te worden beperkt tot beheersjacht.

Voor de verschillende milieutypen in het Oosterscheldegebied wordt met betrekking tot de natuurfunctie het in het navolgende omschreven beleid voorgestaan.

4.2.1.1. Water

De grote waarde van de Oosterschelde voor de natuurfunctie en ook voor de visserijfunctie wordt in belangrijke mate bepaald door de waterkwaliteit, die onder andere wordt gekenmerkt door een grote helderheid, een hoog gehalte aan voedingsstoffen en relatief hoge temperatuur in de zomer.

Voor het behoud van de natuurwaarden en instandhouding van de visserijfuncties is het noodzakelijk dat de huidige waterkwaliteit wordt

gehandhaafd.

Na voltooiing van de compartimenteringsdammen zal als gevolg van de schuttingen in de Krammersluizen en de Bergsediepsluis een zoetlast op de Oosterschelde optreden. Gelet op de mogelijke onderschrijding van het vereiste minimum zoutgehalte dienen bij beide sluizen maatregelen te worden getroffen die kunnen leiden tot een beperking van de zoetwaterlast. Daarnaast kan het in de toekomst noodzakelijk blijken om het zoutgehalte in de Oosterschelde te beïnvloeden door maatregelen zoals afleiding van de zoetwaterbelasting door het Veerse Meer, of door rondstroming van water vanuit de Oosterschelde naar de Westerschelde, via het Kanaal door Zuid-Beveland of het aan te leggen Bathse Spuikanaal.

Een goede coördinatie tussen de diverse betrokken instanties is van grote betekenis om te voorkomen dat de waterkwaliteit zekere normen onder- of overschrijdt. De toekomstige Wet op de Waterhuishouding voorziet in een overlegstructuur waarbij een evenwichtige belangenafweging verzekerd is. Zowel het rijks- als provinciale waterhuishoudkundig beleid zal dan zijn gebundeld in de zgn. waterkwaliteits- en waterkwantiteitsplannen. Het ontwerp waterkwaliteitsplan "Zuidelijke Deltawateren" kan worden beschouwd als een voorloper van een kwaliteitsplan van het rijk.

Een aanzienlijke bedreiging voor de natuurwaarde van de Oosterschelde wordt gevormd door het vervoer van gevaarlijke stoffen door het Oosterscheldegebied. Om calamiteiten, zoals lekkage van olie of chemische stoffen, te voorkomen zijn adequate beheersmaatregelen noodzakelijk (zie onder § 4.2.4.1.).

Ten aanzien van de waterkwaliteit lopen de belangen van de natuur voor een groot deel parallel aan die van de visserij. Zo wordt in het kader van de schelpdiervisserij een strenge controle op de waterkwaliteit uitgevoerd met het oog op de verplichte certificaten van onbesmetheid voor de internationale schelpdierhandel.

Via het vergunningenstelsel van de Directie van de Visserijen wordt overbevissing van de kustwateren tegengegaan; daarbij wordt tevens rekening gehouden met de instandhouding van de kinderkamerfunctie van de Oosterschelde.

De recreatiefunctie in dit milieutype kan leiden tot een verstoring van vogels die zich op het water bevinden. Bij de verwachte vaardicheden behoeft dit echter niet tot problemen te leiden. Wel wordt door

het ankeren van pleziervaartuigen aan platen schade toegebracht aan de natuur- en visserijfunctie van de bodem. Deze schade is echter niet van dien aard dat hiertegen maatregelen getroffen moeten worden. De bescherming van de onderwaterflora en -fauna zal naar verwachting door de provinciale duikverordening voorlopig voldoende gewaarborgd zijn.

4.2.1.2. Intergetijdegebied

Het intergetijdegebied is voor de natuurfunctie van de Oosterschelde van grote betekenis. Bovendien vormt dit karakteristieke milieutype een essentieel onderdeel van het landschapsbeeld van het Oosterscheldegebied. De na voltooiing van de Oosterscheldewerken nog resterende oppervlakte intergetijdegebied zal dan ook zoveel mogelijk worden gehandhaafd. Voorts zullen activiteiten hier slechts worden toegestaan voorzover kan worden aangetoond dat de natuurfunctie daarvan geen wezenlijke schade ondervindt. Tegen deze achtergrond en mede gelet op de toename van recreatieve ontwikkelingen worden in dit milieutype aanvullende beheersmaatregelen ter bescherming van natuur- en visserijfuncties noodzakelijk geacht.

Een belangrijke voorwaarde voor de natuurfunctie van het intergetijdegebied is rust. Als gevolg van betreding wordt met name de functie van het intergetijdegebied voor vogels verstoord. Betreding vindt hoofdzakelijk plaats door recreanten (watersporters, wandelaars, sportvisser(s)). Ook worden in het intergetijdegebied pieren en zagers gespit. Voor de langs de dijken gelegen gebieden is voor het pierenspitten een vergunning vereist. Teneinde meer rekening te kunnen houden met natuurwaarden en ook met beroepsvisserijbelangen is het gewenst het pierenspitten in het gehele Oosterscheldegebied aan een vergunning te binden.

Om verstoring te voorkomen zijn maatregelen ter regulering van de betreding door middel van het instellen van rustgebieden en gesloten perioden noodzakelijk. Andere activiteiten die met behulp van aanvullende beheersmaatregelen gereguleerd dienen te worden zijn: het ankeren nabij en het droogvallen op platen, het varen in geulen en prielen en het varen met zeilplanken in de directe nabijheid van het intergetijdegebied.

Het intergetijdegebied is ook voor de visserijfunctie van grote betekenis, met name voor de mosselcultuur en de kokkelvisserij. De mosselteelt berokkent in het algemeen weinig of geen schade aan de natuur-

waarden en levert in sommige gebieden daaraan zelfs een positieve bijdrage. Een onderzoek naar de invloed van de kokkelvisserij op de natuurfunctie is gaande. Uit dit onderzoek zal onder andere moeten blijken of naast het aan de kokkelvisserij verbonden vergunningenstelsel aanvullende beheersmaatregelen nodig zijn.

4.2.1.3. Schorren

Evenals het intergetijdegebied leveren de schorren een belangrijke bijdrage aan de natuurlijke waarde van het Oosterscheldegebied. Overeenkomstig de uitwerking van de hoofddoelstelling zal het na voltooiing van de Oosterscheldewerken nog resterende areaal aan schorgebieden niet verder worden verminderd door menselijk ingrijpen.

Indien de vermindering van oppervlakte plaatsvindt als gevolg van natuurlijke processen (afslag) dient te worden bezien of dit moet worden tegengegaan. Hierbij gaat het om een afweging tussen de waarde die aan het ongehinderd plaatsvinden van natuurlijke processen wordt toegekend en het verlies aan oppervlakte schor dat als gevolg daarvan plaatsvindt. Thans vindt ten aanzien van schorgebieden veelal geen gericht natuurbeheer plaats. Gezien de oppervlaktevermindering en de hoge natuurwetenschappelijke waarde is het noodzakelijk voor het huidige schorareaal en de eventueel nieuw te vormen schorren een gericht natuurbeheer te voeren. Mogelijke beheersmaatregelen zijn het eventueel tegengaan van afslag en het treffen van maatregelen ter vergroting van de differentiatie van de schorvegetatie.

Evenals in het intergetijdegebied kunnen conflicten met de recreatiefunctie optreden. Aanvullende beheersmaatregelen, zoals belemmering van de toegankelijkheid, instelling van een loopverbod voor het aangrenzende dijkvak en eventueel ook het plaatsen van afrasteringen, dienen zonodig te worden genomen om verstoring als gevolg van betreding tegen te gaan. Met betrekking tot de verstoring van de rust door watersporters wordt verwezen naar hetgeen hierover bij het milieutype intergetijdegebied is gesteld. Conflicten met de waterstaatkundige en visserijfunctie doen zich in dit milieutype in het algemeen niet voor.

4.2.1.4. Dijken

De dijken, inclusief de compartimenteringsdammen en de Oosterscheldedeking hebben primair een waterstaatkundige functie.

Daarnaast echter zijn de dijken ook van betekenis voor de natuur-

functie. De harde substraten in de Oosterschelde, zoals dijkvoeten, veenbanken, beschoeiingen etc. bezitten een zeer rijke onderwaterflora en -fauna. Handhaving van de goede waterkwaliteit is een essentiële voorwaarde voor het voortbestaan van deze levensgemeenschappen.

Langs de dijken vinden veel duikactiviteiten plaats. Bezien zal moeten worden of de provinciale duiksportverordening bij een toename van de duiksport aanpassing behoeft.

Betreding door sportvisser van de dijken ontmoet in principe geen bezwaar. Wel dienen beperkingen te worden opgelegd aan betreding van dijkvakken die aan belangrijke foerageergebieden grenzen. Op diverse plaatsen worden de Oosterscheldedijken gebruikt als trailerhelling voor met name sportvisboten.

Aanvullende beheersmaatregelen, alsmede aanleg van trailerhellingen op daarvoor geschikte plaatsen, dienen deze ontwikkelingen in goede banen te leiden.

4.2.1.5. Binnendijkse gebieden met belangrijke natuurfuncties

Diverse binnendijkse gebieden, zoals inlagen, karrevelden en kreekresten, vormen een belangrijk bestanddeel van de natuurlijke waarden van de Oosterschelde (vogels, vegetatie).

Veelal vindt in deze gebieden geen gericht natuurbeheer plaats; voor een deel zijn de gebieden in gebruik als landbouwgrond.

In een aantal gevallen is wel sprake van expliciet natuurbeheer.

Een zorgvuldig beheer over alle aan de Oosterschelde grenzende binnendijkse natuurgebieden is gewenst.

Mogelijke beheersmaatregelen zijn: het voorkomen van verstoring (door onder andere het plaatsen van borden en eventueel afrasteringen), beweiding en (periodiek) maaien van grasland.

De grootste beheersinspanning dient te worden geleverd op plaatsen waar concentraties van recreanten voorkomen.

4.2.2. Visserij

De geschiktheid van de Oosterschelde voor de visserij zal zoveel mogelijk worden gehandhaafd. In het licht van de hoofddoelstelling zal, zonder wezenlijke aantasting van het ecosysteem, een economisch rendabele visserij worden bevorderd. Daarbij zal rekening worden gehouden met de instandhouding van de kinderkamerfunctie, onder andere door het voorkomen van overbevissing en het stimuleren van het gebruik van se-

lectieve vistuigen en apparatuur, gericht op het sparen van jonge vis en het verbieden van vistuigen die schade kunnen veroorzaken. Uitbreiding en rationalisatie van de visserijfuncties is binnen het raam van het hiervoor gestelde mogelijk. Ook zal de mogelijkheid tot herbevolking van de Oosterschelde met de Zeeuwse platte oester worden opgehouden.

Vergroting van de mosselproductie in het Oosterscheldegebied wordt niet verwacht. Wel zal in de Oosterschelde worden getracht compensatie te bieden voor de Volkerakpercelen die als gevolg van de compartimenteringswerken verloren zullen gaan.

Als gevolg van wijzigingen in het stroompatroon en het voedselaanbod moeten voorts mogelijk verschuivingen in de schelpdierpercelen worden aangebracht. Waar en in welke mate de verschuivingen zullen moeten plaatsvinden is thans nog niet met zekerheid vast te stellen. Daarom zullen alle voor schelpdierpercelen geschikte gebieden worden gereserveerd, dat wil zeggen dat hier geen ontwikkelingen zullen worden toegestaan die het toekomstig gebruik als schelpdierperceel onmogelijk maken.

De reserveringen zijn gesitueerd in de Kom van de Oosterschelde en in de omgeving van onder andere de Vuilbaard, langs de oever van Noord-Beveland, en in het middengebied (zie de inrichtingsschets). Binnen het voor schelpdiercultures gereserveerde gebied zal, nadat meer inzicht is verkregen (na voltooiing van de Oosterscheldewerken) in de meest geschikte locaties, de benodigde oppervlakte nader worden gespecificeerd. Naar verwachting zal dit kunnen leiden tot verkleining van de gereserveerde oppervlakte.

Conflicten ten opzichte van de schelpdiercultuur kunnen onder meer optreden indien recreatie-activiteiten plaatsvinden op korte afstand van schelpdierpercelen. Zo kan als gevolg van lozingen in jachthavens (vast afval, afgewerkte olie en afval van chemische toiletten) in de directe omgeving daarvan watervervuiling optreden. Om vervuiling tegen te gaan dienen aan de jachthavens en andere recreatievoorzieningen stringente milieuhygiënische eisen te worden gesteld, zoals aansluiting op de riolering.

De Prinsenplaat zal worden gereserveerd voor de mosselverwatering etc. ter eventuele vervanging van huidige locaties in en om Yerseke. De reservering zal vervallen zodra blijkt dat de Prinsenplaat voor deze doelen niet noodzakelijk is. Zolang en voorzover de Prinsenplaat geen

functie zal vervullen voor de verwatering etc. van mosselen dient het natuurbehoud primair te zijn.

De kokhanenvisserij kan in haar huidige omvang worden gehandhaafd. De mogelijk nadelige effecten zullen worden beperkt door het verder perfectioneren van de vistechiek. Produktieverhoging door het verzaaien van kokkels naar speciale percelen ontmoet in principe geen bezwaar. Nader onderzoek naar de mogelijke gevolgen van dit type visserij zal echter bepalend zijn voor de verdere ontwikkeling.

De ontwikkeling van viskweek is eventueel in combinatie met oesternurseries of -hatcheries mogelijk in één van de bouwputten aan het damvak Geul, eventueel in één van de werkhavens langs de Oosterscheldekering of in de werkhaven Schelphoek. Deze functies dienen overigens eerst te worden gerealiseerd nadat uit onderzoek is gebleken dat geen onaanvaardbare gevolgen voor het milieu zullen optreden.

4.2.3. Recreatie

De recreatiefunctie zal slechts binnen de mogelijkheden die de hoofddoelstelling daartoe biedt in het gebied kunnen worden ingepast. Dit betekent dat van de aanwezige recreatieve potenties slechts in beperkte mate gebruik kan worden gemaakt. Het huidige beleid waarin kleinschalige ontwikkelingen in het algemeen niet worden uitgesloten zal worden gecontinueerd. Ook zullen de bestaande recreatievoorzieningen in beginsel zoveel mogelijk worden gehandhaafd. Verdere ontwikkeling van de recreatiefunctie dient te worden vergezeld van onderzoek naar de effecten op de natuur- en visserijfunctie. Indien de uitkomsten van die onderzoeken daartoe aanleiding geven kan het noodzakelijk zijn om te komen tot aanpassingen van het beleidsplan terzake van de mogelijke recreatieve ontwikkelingen. Voorts zal nader onderzoek te zijner tijd moeten uitwijzen in welke mate in de verdere toekomst nog een voortgezette recreatieve ontwikkeling kan worden toegestaan buiten hetgeen in dit beleidsplan voor de periode tot 1990 als maximaal mogelijke ontwikkeling wordt voorzien.

Voor alle te beschouwen recreatieprojecten en -functies geldt dat zij dienen aan te sluiten bij de kenmerken van het grootschalig natuurgebied Oosterschelde en dat zij duidelijk moeten zijn geöriënteerd op de specifieke kwaliteiten van dit gebied.

Recreatievormen die inspelen op deze specifieke kenmerken zijn watersport (extensief), sportvisserij, sportduiken, strand- en oeverrecre-

atie en natuurverkenning. De verblijfsrecreatie wordt voorzover deze gericht is op de bovenstaande recreatievormen geacht hierbij mede te zijn betrokken.

Het voorgaande brengt met zich mee dat de betekenis van de Oosterschelde voor de recreatie, in verhouding tot de betekenis van dit gebied voor de natuur en de visserij, van ondergeschikte aard zal zijn en blijven. Zoals onder 4.1. is vermeld moet het beleid, gezien de nog bestaande onzekerheden, bovendien gericht zijn op de beheersing van de groei van de recreatieve ontwikkeling.

Om deze reden is ervoor gekozen om de groei van de jachthavenontwikkeling en de verblijfsrecreatieve ontwikkeling vooralsnog zeer beperkt te houden en alleen te richten op het minst gevoelige deel van de Oosterschelde, te weten het middengebied. Voorzieningen voor strand- en oeverrecreatie van bovenregionale betekenis kunnen, zij het slechts in beperkte mate en onder bepaalde voorwaarden, alleen aan het damvak Geul worden gerealiseerd. Daarmee kan tevens worden voorkomen dat op deze plaats een ongecontroleerde ontwikkeling ontstaat (zie ook par. 4.2.3.3.).

Naast de bovenstaande en eerder genoemde beleidsuitgangspunten geldt ten aanzien van mogelijke recreatie-activiteiten dat deze zoveel mogelijk worden gebundeld rond de te realiseren jachthavens. Hiervoor komen in beginsel slechts bestaande (potentiële) havenkommen in aanmerking, zodat wellicht met uitzondering van Zierikzee geen geheel nieuwe havens zullen worden aangelegd. Bovendien geldt dat de projecten vanuit het oogpunt van de recreatie bezien tenminste redelijk geschikt moeten zijn en dat projecten die, zelfs in combinatie met beheersmaatregelen, veel schade berokkenen aan waarden van natuur en landschap niet aanvaardbaar zijn.

Hoewel de aldus resterende mogelijke recreatieprojecten een uitgebreid toetsings- en selectieproces hebben doorlopen, waarbij ook beheersaspecten een rol hebben gespeeld, kan niet op voorhand worden gesteld dat deze projecten nu ook zonder meer binnen het kader van de hoofdoelstelling kunnen worden gerealiseerd. In veel gevallen zullen gerichte beheersmaatregelen de daadwerkelijke uitvoering van projecten moeten begeleiden teneinde het functioneren van de Oosterschelde als natuur- en visserijgebied veilig te stellen. Daarnaast is in meer algemene zin van belang dat aan bezoekende recreanten informatie wordt

verstrekt over de bijzondere kwaliteiten van de Oosterschelde als natuur- en visserijgebied. Dit kan bijdragen tot een positief gedrag van de recreanten, hetgeen de uitvoering van andere beheersmaatregelen veelal kan vergemakkelijken.

In het navolgende wordt per recreatievorm nader ingegaan op de mogelijke projecten en op de eventueel in combinatie daarmee te treffen noodzakelijke beheersmaatregelen. Voor alle genoemde recreatievormen (nabij dijkovergangen) geldt dat daar waar het parkeren tot ongewenste situaties leidt zal worden bezien in hoeverre aan de parkeerbehoefte tegemoet kan worden gekomen. Uiteraard zijn daarnaast de elders in dit hoofdstuk genoemde meer algemene beheersmaatregelen ook voor deze projecten van toepassing.

4.2.3.1. Jachthavenaccommodatie

In de periode tot 1990 is een gefaseerde uitbouw mogelijk van het aantal ligplaatsen in jachthavens. Met inbegrip van de reeds geaccepteerde ontwikkelingen in Colijnsplaat zijn mogelijkheden aanwezig om naast het bestaande aantal ligplaatsen voor zowel de watersport als de sportvisserij maximaal ca. 1.000 nieuwe vaste ligplaatsen aan te leggen. In deze 1.000 vaste ligplaatsen is niet begrepen een aantal van ca. 150, dat is bedoeld om nu op de slikken liggende bootjes te saneren en voorts zijn daarin geen specifieke passantenplaatsen begrepen. Zodra uit nader onderzoek zou blijken dat zelfs vóór 1990 tot een hoger aantal nieuwe vaste ligplaatsen dan 1.000 kan worden gekomen, dan kan het beleidsplan op dit punt worden aangepast.

Behalve in de nieuwe accommodatie te Colijnsplaat kunnen ligplaatsen worden verkregen door het benutten van de mogelijkheden in Zierikzee (stadshaven/havenkanaal/De Val of een aan te leggen nieuwe haven), Goese Sas c.q. Goes, waarbij Goese Sas en Goes in onderlinge samenhang moeten worden bezien, en in Wemeldinge. Realisatie van een nieuwe jachthaven in Wemeldinge is echter pas mogelijk als:

- a. de werken tot verbetering van het Kanaal door Zuid-Beveland gerealiseerd zijn;
- b. uit onderzoek is gebleken dat de gebruiksmogelijkheden van de Prinzenplaat voor mosselverwatering etc. en de overige visserijbelangen in de omgeving door vestiging van een jachthaven te Wemeldinge niet of nauwelijks nadelig worden beïnvloed. Eventueel dient tevens te

worden gezien of beïnvloeding met behulp van technische middelen kan worden beperkt;

- c. voldoende waarborgen worden geboden dat de risico's door vermenging van plezier- en beroepsvaart door de toekomstige onderlinge nabijheid van twee havenmonden aanvaardbaar blijven.

Van het aantal te realiseren ligplaatsen zal een nog te bepalen deel worden gereserveerd voor Wemeldinge. Deze reservering zal pas vervallen wanneer:

- is aangetoond dat gebruik van de Prinsenplaat voor mosselverwatering etc. noodzakelijk is en de resultaten van het bij b genoemde onderzoek tot overwegende bezwaren tegen vestiging van een jachthaven te Wemeldinge leiden;

of wanneer:

- uit studies blijkt dat vestiging van een jachthaven in Wemeldinge op overwegende bezwaren stuit in verband met vermenging van plezier-en beroepsvaart.

Een toename van het aantal ligplaatsen in de buiten het eigenlijke Oosterscheldegebied gelegen havens van Tholen en Bergen op Zoom zal sterk moeten worden beperkt omdat watersporters met een ligplaats in deze havens wat betreft hun vaargebied grotendeels op de Kom van de Oosterschelde zullen zijn aangewezen.

Met het zojuist omschreven beleid kan voor een deel in de behoefte aan passantenplaatsen worden voorzien, omdat met name in het hoogseizoen een aantal vaste ligplaatsen door passanten gebruikt kan worden. Dit neemt niet weg dat binnen de aangegeven locaties Colijnsplaat, Zierikzee, Goese Sas/Goes en Wemeldinge nog extra ruimte gecreëerd moet worden voor de aanleg van specifieke passantenplaatsen. Indien daaraan behoefte blijkt te bestaan dan kunnen ook nabij de aan- en afvoer-routes van en naar het gebied de daarvoor in aanmerking komende havenlocaties Grevelingendam/Zijpe, Sofiahaven en/of Noordland* en eventueel de voorhaven van de Bergsediepsluis een rol spelen in de opvang

* in (een deel van) de bouwput Roompot of in de voorhaven van de Roompotsluis.

van passanten door het aanbrengen van bescheiden voorzieningen voor ten hoogste enkele tientallen passantenplaatsen. Teneinde het huidige tekort weg te werken zullen, bij aanleg van ca. 1.000 nieuwe vaste ligplaatsen op de aangegeven jachthavenlocaties, in elk geval ca. 150 passantenplaatsen moeten worden gerealiseerd. Daarnaast kunnen in de periode tot 1990 nog eens maximaal ca. 150 passantenplaatsen worden gerealiseerd indien, en voorzover, dat nodig is in verband met toekomstige behoeften en knelpunten.

Met betrekking tot de locaties Goes/Goese Sas dient te worden opgemerkt dat het Goese Sas als passantenhaven minder geschikt is dan Goes stadshaven en Goes jachthaven. Het is daarom dringend gewenst om eventuele nieuwe vaste ligplaatsen te realiseren bij het Goese Sas en eventuele nieuwe passantenplaatsen nabij Goes. Zo mogelijk ook door middel van vrijkomende vaste ligplaatsen. Op deze wijze kunnen de functies van Goes en de potentiële mogelijkheden van het kanaalgebied tot hun recht komen. Dezelfde redenering geldt voor jachthavenontwikkeling in en nabij Zierikzee: de haven De Val is minder geschikt voor passanten dan de ligplaatsen in Zierikzee stadshaven en havenkanaal. Bij eventuele ingebruikname van De Val dienen aldaar in principe vaste ligplaatsen te worden gecreëerd. Nieuwe ligplaatsen in Zierikzee dienen ten goede te komen aan passanten. Zo mogelijk zouden hier vrijkomende vaste ligplaatsen voor passanten kunnen worden bestemd.

De jachthavenontwikkeling kan als volgt worden gefaseerd:

- Colijnsplaat is/wordt gerealiseerd (ca. 450 nieuwe ligplaatsen).
- Zierikzee maakt via de restauratie van de kademuren passantenplaatsen. Dit dient met voortvarendheid te worden voortgezet; voorts dient te worden bezien op welke wijze in Zierikzee in de verdere behoefte aan ligplaatsen kan worden voorzien.
- Goes kan starten met de voorbereiding van realisatie van een aantal ligplaatsen nabij Goes. De proceduretijd hiervoor bedraagt wellicht enige jaren, zodat dit rond 1983 zijn beslag zou kunnen krijgen.
- Wemeldinge kan starten met het overleg over aanleg van passantenplaatsen.
- Goese Sas en Wemeldinge komen voor verdere ontwikkeling in aanmerking zodra dat technisch mogelijk is (1985 - 1990).

Wat betreft de noodzakelijk te treffen beheersmaatregelen bij aanleg van jachthavenaccommodaties geldt algemeen dat watervervuiling als ge-

volg van lozingen in jachthavens (vast afval, afgewerkte olie, afval van chemische toiletten, etc.) zoveel mogelijk moet worden voorkomen. Aan de jachthavens dienen dan ook stringente milieuhygiënische eisen te worden gesteld (zoals aansluiting op de riolering). Tevens dienen de jachthavens te voldoen aan veiligheidseisen (zoals brandpreventie en verkeersveiligheid op het water).

Voor de afzonderlijke projecten van enige omvang dienen daarnaast de volgende maatregelen te worden getroffen:

- Zierikzee havenkanaal: tegengaan van betreding en verstoring van de Galgepolder en de inlagen en karrevelden ten westen van Zierikzee.
- Zierikzee, De Val: tegengaan van betreding en verstoring van de Galgepolder en het schor bij de Gouweveerpolder.
- Goese Sas: tegengaan van betreding van de schor- en slikgebieden voor de Wilhelminapolder en betreding van de nabijgelegen inlaag alsmede tegengaan van verstoring van de hoogwatervluchtplaats in de Wilhelminapolder.
- Wemeldinge: voorkomen van overmatige betreding van de Koudepolder, de nabijgelegen inlagen en oude oesterputten.

4.2.3.2. Verblijfsrecreatie

In vigerende bestemmingsplannen is in principe nog een uitbreiding met ongeveer 2.200 slaappleatsen mogelijk waarvan 700 in de Stormezandpolder en 1.500 nabij St. Philipsland. In een ver stadium van voorbereiding zijn voorts nog plannen voor de realisering van 1.500 nieuwe slaappleatsen als uitbreiding van of in aansluiting op reeds bestaande locaties. Uitvoering van bovengenoemde plannen (behalve St. Philipsland) moet met inachtneming van het gestelde in de volgende alinea, in het licht van het voorgestelde beleid aanvaardbaar worden geacht.

Nieuwe vestigingen van verblijfsrecreatie kunnen alleen worden toegestaan aansluitend aan bestaande complexen of woongebieden, dan wel nabij nieuwe jachthavens, maar dienen altijd functioneel gericht te zijn op de Oosterschelde. Dit betekent dat de ontwikkeling van nieuwe verblijfsaccommodatie dient te volgen op ontwikkelingen ten aanzien van watersport, sportvisserij, sportduiken, strand- en oeverrecreatie en/of natuurverkenning in het Oosterscheldegebied. Beperkte uitbreidingen van bestaande verblijfsrecreatiecomplexen vallen buiten dit beleidsplan en dienen op de gebruikelijke wijze te worden beoordeeld. Gezien de beperkte recreatieve ontwikkeling in het Oosterscheldegebied

zal de grootste terughoudendheid worden betracht met betrekking tot de realisering van nieuwe verblijfsaccommodatie van enige betekenis. De fasering hiervan dient dan gerelateerd te worden aan de fasering van de jachthavenontwikkeling. De kwaliteitsverbetering (sanering) van de langs de Oosterschelde kust aanwezige verblijfsrecreatiecomplexen (in het bijzonder op Tholen) ontmoet vanuit het Oosterscheldebeleid geen bezwaar, mits een eventueel daaruit voortvloeiende uitbreiding van het aantal slaapplekken beperkt blijft. Grootschalige projecten worden in de periode tot 1990 zonder meer uitgesloten.

Wat betreft de noodzakelijk te treffen beheersmaatregelen bij realisering van nieuwe verblijfsaccommodatie geldt algemeen dat voldaan moet worden aan stringente milieuhygiënische eisen, zoals aansluiting op het rioleringsstelsel. Voor het overige kan, indien het gaat om verblijfsaccommodatie op plaatsen waar ook ontwikkelingen van andere recreatiefuncties mogelijk zijn, worden verwezen naar de bij die functies genoemde maatregelen.

4.2.3.3. Strand- en oeverrecreatie

Zoals eerder vermeld zullen op het damvak Geul (om pragmatische redenen o.m. om spontane ontwikkelingen te voorkomen) voorzieningen voor strand- en oeverrecreatie van bovenregionale betekenis worden gerealiseerd. Een ontwikkeling aan de westzijde van het damvak zal weinig conflicten opleveren met de natuurfunctie. Een ontwikkeling aan de oostzijde zal echter een druk op de nabijgelegen Neeltje Jansplaat tot gevolg hebben. Voorwaarde voor een dergelijke ontwikkeling is dat met beheersmaatregelen voorkomen kan worden dat de natuurfunctie van de Neeltje Jansplaat wordt aangetast. Een ruimtelijke barrière tussen de plaat en een eventueel recreatieproject is daarvoor noodzakelijk. Indien nader onderzoek uitwijst dat verstoring ook met stringente beheersmaatregelen niet kan worden voorkomen, dan dient te worden afgezien van een ontwikkeling aan de Oosterscheldezijde.

De bestaande voorzieningen van strand- en oeverrecreatie kunnen in principe worden gehandhaafd en zullen zo mogelijk moeten worden geoptimaliseerd alvorens tot nieuwe projecten wordt overgegaan. Voor realisering van nieuwe projecten van beperkte betekenis kunnen in aanmerking komen de locaties Schelphoek west en oost, Hoek van Ouwerkerk, Grevelingendam, Gorishoek, Kattendijke, Sofiahaven en Katse Veer. Bij de laatstgenoemde locatie gaat het om versterking van het huidige dag-

recreatieve gebruik. Voorwaarden voor de realisering van projecten op de hier genoemde plaatsen zijn dat de omvang en intensiteit per project beperkt blijven, dat aan de totale dagrecreatieve ontwikkeling een duidelijke grens wordt gesteld en dat voor de verschillende projecten de hierna vermelde noodzakelijke beheersmaatregelen worden getroffen.

Noodzakelijke beheersmaatregelen zijn:

- Schelphoek west: geen zandsuppletie bij uitvoering van het project en tegengaan van betreding en verstoring van de Koudekerkse inlaag.
- Schelphoek oost: geen zandsuppletie bij uitvoering van het project en tegengaan van betreding en verstoring van de Wevers- en Flaauwersinlaag.
- Hoek van Ouwerkerk: tegengaan van betreding en verstoring van de inlaag van Ouwerkerk.
- Grevelingendam: situering van het project nabij het aanwezige restaurant en tegengaan van betreding en verstoring van de Plaat van Oude Tonge.
- Gorishoek: tegengaan van betreding en verstoring van de Pluimpot.
- Kattendijke: situering van het project zo dicht mogelijk bij de kern Kattendijke alsmede tegengaan van betreding van de inlaag Goese Sas en tegengaan van verstoring van de hoogwatervluchtplaats in de Wilhelminapolder.
- Sofiahaven: tegengaan van betreding en verstoring van de nabij gelegen inlagen.
- Katseveer: sanering van de oeverrecreatie aan de noordzijde van de Zandkreek en tegengaan van betreding van de Katse plaat en de schorresten van de Wilhelminapolder.

4.2.3.4. Sportvisserij (inclusief trailerhellingen)

Een toename van de sportvisserij vanaf de oevers ontmoet in het algemeen geen bezwaar. Een voorbehoud dient evenwel te worden gemaakt voor de dijkvakken die direct grenzen aan hoogwatervluchtplaatsen en broedgebieden.

Plaatselijk zullen voorzieningen getroffen moeten worden, zoals parkeerplaatsen en dijkovergangen.

Voor de sportvisserij vanaf grote boten (die met een schipper worden gehuurd) dient ruimte in nog nader aan te geven havens te worden gereserveerd. De ligging van die havens is vanwege de grote actie-radius

van deze schepen minder belangrijk. Wellicht kan voor grote sportvisboten uit Tholen ligplaatsaccommodatie worden gerealiseerd in de voorhaven van de Bergsediepsluis.

De aanwezigheid van kleine sportvisboten op slikken en schorren is ongewenst omdat als gevolg van verstoring en betreding schade aan de natuurfunctie kan worden toegebracht. Ook het verspreid over het gebied te water laten van bootjes die per trailer worden aangevoerd moet zoveel mogelijk worden tegengegaan. Realisering van de hierna genoemde nieuwe voorzieningen voor de sportvisserij met kleinere boten zal dan ook mede gericht zijn op een sanering van deze ongewenste ontwikkelingen.

In jachthavens die gelegen zijn op minder dan 5 km van goed viswater dient ruimte te worden gecreëerd voor de sportvisserij, bij voorkeur door middel van eenvoudige goedkope accommodatie.

In principe dient binnen een straal van 5 km van gebieden die voor sportvisserij met kleine boten geschikt zijn een trailerhelling aanwezig te zijn. Door het realiseren van trailerhellingen in nieuwe jachthavens, het aanleggen van trailerhellingen in reeds aanwezige jachthavens en door het daarnaast realiseren van trailerhellingen bij Wemeldinge, Gorishoek, Sofiahaven en door legalisering van het gebruik van de in de werkhaven Schelphoek aanwezige zate wordt aan dit beleidsuitgangspunt voldaan. Trailerhellingen op andere locaties worden in beginsel niet toegestaan.

Voor de benodigde beheersmaatregelen bij realisering van voorzieningen voor de sportvisserij in jachthavens kan worden verwezen naar het gestelde onder 4.2.3.1. Met betrekking tot trailerhellingen buiten de jachthavens dienen de volgende aanvullende maatregelen te worden genomen:

- Gorishoek: tegengaan van betreding en verstoring van de Pluimpot en aangrenzende slikken en platen.
- Sofiahaven: tegengaan van betreding en verstoring van de nabij gelegen inlagen en bezien of de in het verleden gegroeide ontwikkelingen met betrekking tot het te water laten van boten aan de oever van Noord-Beveland moeten worden gesaneerd.
- Schelphoek: tegengaan van betreding en verstoring van de Roggenplaat en de nabij gelegen inlagen.

4.2.3.5. Plankzeilen

De plankzeilsport maakt een zeer sterke groei door. De groei van deze sport in het Oosterscheldegebied kan slechts in beperkte mate door inrichtingsmaatregelen worden beïnvloed, vooral omdat voor het te water laten van zeilplanken nagenoeg geen speciale voorzieningen zijn vereist. Door middel van beheersmaatregelen (betredingsverboden schorren en platen, vaarverboden voor bepaalde gebieden en op bepaalde tijden) zal worden getracht de verstoringseffecten als gevolg van deze recreatieve vorm te beperken. Naast het weren van plankzeilers uit kwetsbare natuurgebieden zal ook op onveilige plaatsen (langs drukke scheepvaartwegen, in de omgeving van sluizen, etc.) het plankzeilen moeten worden tegengegaan. Op plaatsen die onder andere uit veiligheidsoverwegingen geschikt zijn kunnen concentratiepunten voor de plankzeilsport worden gecreëerd. Hierbij kan met name gedacht worden aan het lage zoute bekken bij de toekomstige Krammersluizen en aan een van de bouwputten aan het damvak Geul indien deze niet voor de visserij of ten behoeve van de jachthavenfunctie wordt ingericht.

4.2.3.6. Duiksport

De belangrijkste duikplaatsen zijn gelegen nabij de volgende locaties: Wemeldinge, Goese Sas, Plompe Toren, Lockersnol, Zeelandbrug, Zuidbout. Daarnaast kunnen nog de veenbanken in de Kom, Wissenkerke (Westnol) en na openstelling de werkeilanden in de monding van de Oosterschelde worden genoemd.

Over het algemeen geldt dat de duikactiviteiten op de genoemde plaatsen in de huidige mate en onder de huidige voorwaarden, zoals vermeld in de duiksportverordening van de provincie Zeeland, kunnen worden gecontinueerd.

Ten aanzien van de aanleg van extra parkeergelegenheid c.a. nabij duikplaatsen dient de nodige voorzichtigheid in acht te worden genomen. Dit met name omdat na voltooiing van de Oosterscheldewerken een wijziging kan optreden in de ligging van aantrekkelijke duikgebieden. Waar en in welke mate deze wijzigingen zullen optreden kan thans nog niet met zekerheid worden voorspeld. Indien optredende wijzigingen ten aanzien van de voor de duiksport geschikte gebieden daartoe aanleiding geven, zal de genoemde provinciale duiksportverordening zonodig moeten worden aangepast.

4.2.4. Overige functies

4.2.4.1. Beroepsscheepvaart

De betekenis van de beroepsscheepvaart op de Oosterschelde zal met name op de route van het Kanaal door Zuid-Beveland naar het Krammersluizencomplex toenemen. Het gedeelte van de Schelde-Rijnverbinding dat nu nog door de Oosterschelde voert zal na voltooiing van de compartimenteringswerken behoren tot het Zoommeer. De te verwachten toename van de intensiteit van de beroepsscheepvaart in het middengebied van de Oosterschelde is in beginsel niet in strijd met de gehanteerde milieukundige doelstellingen in dit gebied. Dit laatste omdat gebruik wordt gemaakt van de minder kwetsbare diepe geulen. Voorwaarde is wel dat het vervoer van milieu-gevaarlijke stoffen zodanig wordt gereguleerd dat de kans op calamiteiten en de gevolgen hiervan voor het milieu (inclusief visserij) zoveel mogelijk worden beperkt. Als bestuurlijke en beheersmaatregelen kan bijvoorbeeld worden gedacht aan het bevorderen van enigerlei wijze van routing van vervoer van milieu-gevaarlijke stoffen (kansverkleining), het aanwezig zijn van bestrijdingsmaterieel op strategische plaatsen en (gedeeltelijk) afsluiting van de stormvloedkering bij rampen op de Noordzee (effectverkleining). De wet op het vervoer van gevaarlijke stoffen zal in de onderhavige problematiek van groot belang kunnen zijn.

Aangezien het treffen van preventieve beheersmaatregelen op dit moment nog niet mogelijk is, wordt voor het Oosterscheldegebied een calamiteitenplan ontwikkeld om in geval van een ongeluk effectief te kunnen optreden.

4.2.4.2. Ontgrondingen, zandwinning en berging van baggerspecie

Ontgrondingen vormen een belangrijk aspect bij het beheer. De Ontgrondingenwet biedt, in tegenstelling tot de Rivierenwet, de mogelijkheid tot een evenwichtige belangenafweging van de bij de ontgroning betrokken belangen. Thans is ten westen van de lijn Zierikzee-Colijnsplaat de Ontgrondingenwet van toepassing; ten oosten de Rivierenwet. Uit het oogpunt van natuur- en visserijbeheer is het gewenst de Ontgrondingenwet voor de gehele Oosterschelde van toepassing te verklaren. Daarbij dient het overleg met de betrokken natuur- en visserijinstanties ten opzichte van de huidige situatie te worden verbeterd.

Zandwinning en berging van baggerspecie zijn in de fase tot het gereedkomen van de afsluitings- en compartimenteringswerkzaamheden slechts toelaatbaar voorzover zij verband houden met deze werkzaamheden. Daarna zal de Oosterschelde gevrijwaard moeten blijven van commerciële zandwinning.

De in deze fase nog noodzakelijke winnings- en bergingsactiviteiten zullen steeds zorgvuldig worden gezien op hun gevolgen voor de natuur- en visserijfuncties. Het belang van deze functies zal in principe een doorslaggevende rol moeten spelen bij de keuze uit de alternatieve mogelijkheden voor deze activiteiten.

2.4.3. Winning van delfstoffen

Het is nog niet bekend of het recent uitgevoerde seismisch onderzoek naar de mogelijke aanwezigheid van gas en olie in en rond het Oosterscheldegebied ook zal (kunnen) leiden tot aanvragen voor boringen in en rond de Oosterschelde. Deze aanvragen zullen kritisch moeten worden gezien. Er dient in ieder geval te worden aangetoond dat buitendijks moet worden geboord en dat niet kan worden volstaan met eventueel schuin (aan)boren vanuit het binnendijkse gebied.

Aan een eventueel te verlenen vergunning voor de uitvoering van exploitatieboringen in de Oosterschelde dient een besluit op regeeringsniveau ten grondslag te liggen waarin de natuur- en visserijbelangen zijn afgewogen tegen de economische betekenis van de winning. Door middel van de Mijnwetgeving en de hieraan verbonden procedures kunnen aan vergunningen voor zowel exploratie- als exploitatieboringen voorwaarden worden gesteld teneinde eventuele schade tegen te gaan.

2.4.4. Kleine luchtvaart

Naar de verstoring van natuurfuncties in de Oosterschelde, met name van de vogelfunctie, door laagvliegende kleine (sport)vliegtuigen zoals deze tijdens de inspraak werd gesignaleerd, zal zo spoedig mogelijk nader onderzoek moeten worden verricht. Mocht blijken dat inderdaad van een aanzienlijke verstoring sprake is, dan zal in het kader van de studies naar de mogelijke beheersmaatregelen worden gezien of en in hoeverre maatregelen ter beperking van deze verstoring mogelijk zijn.

4.3. Inrichtingsschets

Het in de voorgaande paragrafen omschreven beleid is ten aanzien van de inrichting schematisch weergegeven op de bij dit beleidsplan gevoegde kaart (Oosterschelde na 1985 in plastic map). Afhankelijk van toekomstige behoeften en uitkomsten van lopende en nog uit te voeren onderzoeken kan blijken dat het niet nodig of mogelijk is om alle aangegeven ontwikkelingsmogelijkheden ook daadwerkelijk en ten volle te benutten. Zolang evenwel niet blijkt dat van bepaalde ontwikkelingsmogelijkheden moet worden afgezien, zal de geschiktheid van de voor die ontwikkelingen in aanmerking komende locaties gehandhaafd moeten blijven. Dit betekent dat op deze plaatsen geen activiteiten zullen worden toegestaan die de geschiktheid voor de in dit beleidsplan aangegeven ontwikkelingsmogelijkheden verminderen of te niet doen. T.a.v. de jachthavens geldt dit bovendien voor de locaties Grevelingendam, Noordland en Sofiahaven omdat deze locaties in het bijzonder geschikt zijn voor jachthavenontwikkeling op langere termijn. Een aantal werkhavens en werkterreinen in het Oosterscheldegebied is in de inrichtingsschets niet opgenomen. Op de vraag wat er met deze havens en terreinen moet gebeuren wordt hierna verder ingegaan, evenals op de vraag wat moet gebeuren met havens en werkterreinen waarvoor slechts een beperkte recreatieve functie wordt voorzien. Bij de bestemming van de werkhavens en werkterreinen zullen alle relevante functies, dus ook de mogelijkheden voor de natuurfunctie, in overweging worden genomen.

4.3.1. Werkhavens en werkterreinen die niet in de inrichtingsschets zijn opgenomen

a. Neeltje Jans binnenhaven

Door de ligging nabij het toekomstige bedienings- en dienstengebouw van de Oosterscheldekering kan deze haven worden gebruikt als beheers- en onderhoudshaven. Tevens kan de haven dienen als aanlegplaats voor rondvaartboten

b. Neeltje Jans buitenhaven

Deze haven wordt gereserveerd als werk- en onderhoudshaven voor de Noordzeezijde van de Oosterscheldekering.

c. Roggenplaat werkhaven

Deze haven is na voltooiing van de Oosterscheldekering onveilig;

gebruik ten behoeve van beheer en onderhoud van de Oosterscheldekering (bijvoorbeeld steenopslag etc.) vormt thans onderwerp van studie.

d. Haven damaanzet Schouwen

Deze werkhaven is door zijn ligging na voltooiing van de Oosterscheldekering voor de recreatievaart onveilig. Het gebruik van deze haven ten behoeve van de pleziervaart dient dan ook te worden voorkomen. Bestemmingen kunnen worden gevonden in de sfeer van het beheer en mogelijk viskweek.

e. Werkhavens Anna Jacobapolder (veerhaven) en werkhaven St. Philipsland

Voor deze werkhavens wordt vooralsnog geen functie voorzien.

f. Jacobahaven met werkterreinen

De haven is voor de watersport onbruikbaar na voltooiing van de Oosterscheldekering (onveilig) en het gebruik als zodanig dient dan ook te worden voorkomen, bijvoorbeeld door een provisorische afsluiting van de havenmond.

Het werkterrein zal gedeeltelijk verdwijnen onder de aarden baan die voor de weg over de Oosterscheldekering moet worden aangelegd. Het resterende deel van het werkterrein zou kunnen worden ingericht als duin-wandelgebied aansluitend aan het thans reeds aanwezige duingebied.

4.3.2. Havens en werkterreinen met een beperkte recreatieve functie

a. Schelphoek

Voor dit gebied wordt rekening gehouden met een voortgezet gebruik van de aanwezige trailerhelling, met de mogelijkheid van viskweek en aanleg van oesternurseries en -hatcheries en met voorzieningen voor strand- en oeverrecreatie van beperkte betekenis. Bezien zal worden in hoeverre ook plankzeilen in de Schelphoek kan worden toegestaan (b.v. door compartimentering van de werkhaven). Een strook van het werkterrein aansluitend aan de oever kan wellicht geschikt worden gemaakt voor extensieve recreatievormen zoals sportvisserij. Het overige deel van het werkterrein dient zodanig te worden geherprofileerd dat de inrichting van het gebied functioneel en

landschappelijk op de omgeving kan worden afgestemd. Eventueel kan hierbij worden gedacht aan de functie van extensief wandelgebied in aansluiting op de mogelijke voorzieningen voor strand- en oeverrecreatie en de reeds aanwezige voorzieningen in het binnendijkse gebied bij de Schelphoek.

b. Burghsluis

De werkhaven met werkterreinen rond Burghsluis zijn dusdanig gesitueerd dat ontwikkeling van een recreatieproject van enige omvang ook in de verdere toekomst niet gewenst is. Een zeer beperkte ontwikkeling op het gebied van verblijfsrecreatie en aanleggelegenheid voor grote hengelsportboten is denkbaar.

Voor de locatie Burghsluis betekent dit na voltooiing van de Oosterscheldekering enige toename van de beschikbare steigerlengte (door vertrek reddingsboten en werkschepen). Het plateau kan grotendeels worden verwijderd resp. verlaagd. Enige verblijfsrecreatieve ontwikkeling (enige tientallen eenheden) direct op de haven geöriënteerd is niet uitgesloten, op voorwaarde dat maatregelen worden getroffen om betreding en versterking van de Koudekerkse en de Westerschouwense inlaag tegen te gaan.

c. Sofiahaven

Voor deze locatie wordt rekening gehouden met voorzieningen voor oeverrecreatie, aanleg van een trailerhelling en eventueel eenvoudige voorzieningen voor watersportpassanten. De afwerking van de havenvoorzieningen en werkterreinen dient op deze mogelijke functies te worden afgestemd en wel zodanig dat een goede landschappelijke inpassing wordt verkregen. Oneigenlijk gebruik van de haven moet worden voorkomen.

d. Havens Noordland

De binnen- en buitenhaven zullen dienst doen als voorhavens van de Roompotsluis. In de binnenhaven (Oosterscheldezijde) kan een beperkt aantal passantenplaatsen worden gecreëerd t.b.v. de zeegaande recreatievaart.

e. Haven Grevelingendam

De haven kan eventueel worden ingericht als passantenhaven waarvoor een eenvoudige accommodatie kan worden aangebracht. Voor het overige kan de haven met het haventerrein voorlopig landschappelijk worden afgewerkt.

f. Zijpe veerhaven - Zijpe vluchthaven

Beide havens zijn in verband met hun ligging aan een drukke vaarroute als recreatiehaven ongeschikt. Er bestaat evenwel geen bezwaar tegen incidenteel gebruik als passantenhaven en vluchthaven. In de veerhaven zou hiervoor een eenvoudige, niet wervende, voorziening kunnen worden getroffen.

5. Uitvoering, uitwerking en bijstelling van het beleidsplan

5.1. Inleiding

Van groot belang voor de uitvoering van het beleidsplan is de wijze waarop de samenwerking tussen de betrokken overheidsinstanties (rijk, provincie, gemeenten, waterschappen) wordt gestructureerd. In het kader van de werkzaamheden van de Voorbereidingscommissie voor bestuurlijke zaken is studie verricht naar de meest gewenste vorm van een gemeenschappelijke regeling alsmede naar de wijze waarop in de periode vóór de totstandkoming van zo'n regeling de samenwerking zou kunnen worden gerealiseerd. Door de Stuurgroep Oosterschelde is thans een concept bestuurlijke overeenkomst in de vorm van een gentlemen's agreement ter fiattering aan de deelnemende overheden voorgelegd. De studies inzake de gemeenschappelijke regeling zullen worden gecontinueerd.

5.2. Uitvoering

Het beleidsplan voor de Oosterschelde is opgesteld binnen het in de Inleiding vermelde samenwerkingsverband tussen rijk, provincies, gemeenten en waterschappen. De sectoren ten aanzien waarvan het beleid is geformuleerd strekken zich dan ook uit over de bevoegdheden van al deze bestuurslagen. Voor een effectieve uitvoering van het beleid is het derhalve noodzakelijk dat iedere betrokken overheid het beleidsplan als uitgangspunt voor het te voeren eigen beleid hanteert. Het beleidsplan als zodanig heeft in juridische zin geen bindend karakter en dient derhalve te worden verwerkt in de plannen van de landelijke, regionale en lokale overheid. In het onderstaande zal hierop per bestuurslaag nader worden ingegaan.

Het Rijk

Op rijksniveau wordt het nationale beleid met betrekking tot de ruimtelijke ordening geformuleerd. Het nationale beleid m.b.t. de ruimtelijke ordening wordt beschreven in de 3e Nota over de Ruimtelijke Ordening in Nederland. De belangrijkste onderdelen hiervan zijn de Oriënteringsnota, de Verstedelijkingsnota en de Nota Landelijke Gebieden. Het onderhavige beleidsplan wijkt niet af van het in deze nota's beschreven ruimtelijke beleid.

De onlangs gepubliceerde structuurschema's "Natuur- en Landschapsbe-

houd" en "Openluchtrecreatie" zijn in grote lijnen in overeenstemming met het beleidsplan Oosterschelde.

De eveneens op rijksniveau nog op te stellen structuurschema's en andere beleidsnota's dienen, voorzover het een voor de Oosterschelde relevante beleidssector betreft, te zijn afgestemd op het beleidsplan voor de Oosterschelde.

Voorzover het Rijk als privaats- of publiekrechtelijk beheerder een beleid voert met betrekking tot de Oosterschelde zal dit beleid, voorzover wettelijk mogelijk, moeten worden afgestemd op het beleidsplan Oosterschelde.

De Provincie

Van groot belang voor de effectuering van het beleidsplan Oosterschelde zijn de streekplannen. Het streekplan Midden-Zeeland is in overeenstemming met het beleidsplan. Het streekplan Schouwen-Duiveland zal aan het gestelde in het beleidsplan moeten worden aangepast. Hierop vooruitlopend zal een provinciaal beleidsplan Oosterschelde worden vastgesteld, teneinde zo spoedig mogelijk te beschikken over een op het onderhavige beleidsplan afgestemd kader voor de toetsing van planologische maatregelen van gemeenten op Schouwen-Duiveland en van de nog niet in een streekplangebied opgenomen gemeenten Tholen en St. Philipsland. Het provinciale beleidsplan voor de Oosterschelde zal inhoudelijk gelijklopend zijn aan het onderhavige beleidsplan.

Indien in het kader van privaats- of publiekrechtelijk beheer beleid ten aanzien van de Oosterschelde wordt gevoerd zal dit beleid (voorzover wettelijk mogelijk) conform het beleidsplan Oosterschelde moeten zijn.

Alle overige door de provincie op te stellen plannen, beleidsnota's, verordeningen e.d. zullen, voorzover van belang voor de Oosterschelde, in overeenstemming met het in de onderhavige nota geformuleerde Oosterscheldebeleid moeten zijn.

De Gemeenten

In de Wet op de Ruimtelijke Ordening wordt de bevoegdheid tot het opstellen van voor de burger bindende ruimtelijke plannen toegekend aan de gemeente. Op dit niveau zal het Oosterscheldebeleid, voorzover het ruimtelijke ontwikkelingen betreft, dan ook het meest concreet gestalte krijgen. De door de Oosterscheldegemeenten op te stellen bestem-

mingsplannen zullen moeten sporen met het gestelde in het beleidsplan Oosterschelde. Het overige op gemeentelijk niveau te voeren beleid inzake beheer en bestuur zal eveneens conform het beleidsplan Oosterschelde moeten zijn.

Waterschappen

Vanwege hun karakter als doelcorporatie kennen de waterschappen geen beleidsvoering op het gebied van de ruimtelijke ordening.

Een aantal taken van de waterschappen, met name het beheer van de zee-wering, de uitvoering van de zuiveringstaak, het waterkwaliteitsbeheer alsmede het privaatrechtelijke beheer hebben evenwel relaties met of invloed op inrichtingsmogelijkheden en beheer van het Oosterscheldegebied. Het beleid terzake zal niet mogen afwijken van de inhoud en de doeleinden van het beleidsplan Oosterschelde.

5.3. Uitwerking

Het beleidsplan voor de Oosterschelde zoals dat in deze nota is vervat zal op een drietal punten nog nader worden uitgewerkt. In het onderstaande zal hierop nader worden ingegaan.

Beheer

In de huidige situatie ontbreekt veelal een goede coördinatie tussen de verschillende beheersinstanties. Mede daardoor bestaat vaak onvoldoende inzicht in de onderlinge beïnvloeding van functies als gevolg van beheersmaatregelen die ten behoeve van een bepaalde functie worden getroffen. Overleg tussen de beheerders over te nemen beheersmaatregelen is derhalve gewenst.

In het beleidsplan is een kader opgenomen voor het te voeren beheer. Binnen deze randvoorwaarden zal het beheer nader worden uitgewerkt in één of meer beheersplannen.

Met het opstellen van operationele beheersplannen is reeds een begin gemaakt.

Inrichting

Gesteld kan worden dat het ontwerpen van projecten in het algemeen niet behoort tot de uitwerking van het beleidsplan Oosterschelde; het toetsen van projecten (ook op milieuhygiënische aspecten) daarentegen wordt gerekend tot de uitvoering, respectievelijk uitwerking, van het

Oosterscheldeplan.

De inrichting voorzover het betreft jachthavens zal na vaststelling van het beleidsplan nader moeten worden bepaald. Per jachthavenproject zal onder meer het aantal te realiseren ligplaatsen, het aantal aan te leggen passantenplaatsen, en de voor de sportvisserij te reserveren ruimte aan de orde moeten komen.

Hetzelfde geldt voor de bepaling van aard, omvang, situering en fase-ring van de mogelijk te realiseren verblijfsrecreatie. De gedetailleerde vormgeving van deltadijken en dammen (inclusief de Oosterscheldekering) wordt voorbereid in daarvoor door de Oosterschelde projectorganisatie (RWS) ingestelde projectgroepen. De vormgevingsplannen voor de werken zullen aan de Stuurgroep Oosterschelde ter toetsing worden voorgelegd.

Onderzoek

In het kader van de evaluatie en bijstelling van het beleidsplan dient in de periode 1980-1990 onderzoek te worden uitgevoerd met betrekking tot de volgende thema's:

1. Onderzoek naar de nieuwe uitgangssituatie, die zal ontstaan door de bouw van de Oosterscheldekering en de compartimenteringsdammen.
2. Onderzoek naar de ontwikkelingsmogelijkheden van de visserij binnen de nieuwe uitgangssituatie.
3. Onderzoek naar de ontwikkeling van het recreatief gebruik.
4. Onderzoek naar het effect van recreatie, visserij en overig menselijk handelen op het milieu (de natuurfunctie).
5. Onderzoek naar het vervoer van milieu-onvriendelijke stoffen.
6. Onderzoek naar mogelijke en wenselijke beheersmaatregelen en effecten daarvan.

De vorengenoemde onderzoeksthema's zijn inmiddels vertaald in een aantal concrete onderzoeksprogramma's. Thans wordt bezien welke delen van het onderzoeksprogramma in eerste aanleg voor uitvoering in aanmerking kunnen komen.

5.4. Bijstelling

Zoals in de inleiding is gesteld heeft het beleidsplan een procesmatig karakter. Dat wil zeggen dat het plan, indien de ontwikkelingen in het gebied, onderzoeksresultaten of eventuele wijzigingen in doelstellingen daartoe aanleiding geven, kan worden aangepast. In het kader van

deze procesplanning zullen periodiek zogenaamde planevaluatierapporten worden opgesteld en aan de Stuurgroep worden voorgelegd. In de planevaluatierapportages zullen de volgende elementen worden opgenomen:

1. Een overzicht van de ontwikkelingen die zich in de rapportageperiode hebben voorgedaan.
2. Een overzicht van voor het beleidsplan belangrijke onderzoeksresultaten; de onderzoeksresultaten worden gepresenteerd in een voor het beleidsplan relevante vorm.
3. Een weergave van de consequenties van 1 en 2 voor het op basis van het beleidsplan te voeren beleid.

Met behulp van bovengenoemde planevaluatierapporten kan het beleidsplan met de feitelijke situatie meegroeien, waardoor een eventuele integrale aanpassing na bijvoorbeeld 5 of 10 jaar minder tijdrovend zal zijn.

Voor aanpassing van het beleidsplan gelden de volgende regels:

a. Essentiële beleidskernpunten

Bijstelling van het beleidsplan op grond van de bovengenoemde voortgangsrapportages is niet mogelijk voorzover het essentiële onderdelen van het beleidsplan betreft (zie par. 6.6.). Wijziging hiervan maakt een integrale herziening van het beleidsplan noodzakelijk, met de procedures die bij de totstandkoming van het onderhavige beleidsplan zijn gehanteerd.

b. Belangrijke beleidskernpunten (zie par. 6.1. t/m 6.5.)

Indien de planevaluatierapportages aanleiding geven tot bijstelling van het beleidsplan m.b.t. "belangrijke" beleidskernpunten, dan dient daartoe een besluit te worden genomen door de plenaire Stuurgroep. De planevaluatierapportage dient voorafgaand aan de besluitvorming in de Stuurgroep voor geïnteresseerden en belanghebbenden verkrijgbaar te worden gesteld, waarbij een reactietermijn in acht wordt genomen. Een besluit tot wijziging van het beleidsplan dient ter effectuering zonodig te worden vertaald naar de gebruikelijke planfiguren van de WRO en/of andere relevante (sectorale) regelingen of wetten.

c. Overige beleidspunten

Tot wijziging van de overige beleidspunten kan slechts op grond van een planevaluatierapportage worden besloten. De wijziging vereist een unaniem besluit van het dagelijks bestuur of indien niet tot

overeenstemming kan worden gekomen, een besluit van de Stuurgroep. Besluitvorming in de Stuurgroep verloopt via de daarin overeengekomen procedures. Het in de voorgaande alinea gestelde m.b.t. de gebruikelijke planfiguren is van overeenkomstige toepassing.

6. Beleidskernpunten

In dit hoofdstuk worden de belangrijkste punten van het beleid samengevat. Daarbij is onderscheid gemaakt naar de hoofddoelstelling, de natuur, de visserij, de recreatie en overige functies.

6.1. Hoofddoelstelling

- De hoofddoelstelling voor inrichting en beheer luidt als volgt:
"het behoud en zo mogelijk versterking van de aanwezige natuurlijke waarden, met inachtneming van de basisvoorwaarden voor een goed maatschappelijk functioneren van het gebied, waaronder met name de visserij wordt begrepen".
Het hanteren van deze doelstelling mag aan de primaire doelstelling van de deltawerken, te weten het bieden van veiligheid voor de bevolking, geen afbreuk doen.
- Uit de hoofddoelstelling volgt een hiërarchie van functies die bepalend is voor het inrichtings- en beheersbeleid, te weten 1. natuur, 2. visserij, 3. overige functies zoals recreatie, scheepvaart, en andere.

6.2. Natuur

- Het beleid is primair gericht op het veiligstellen en optimaliseren van de kwaliteit van het ecosysteem van de Oosterschelde. De natuurfunctie is derhalve bepalend voor de aard, omvang en situering van andere functies in de Oosterschelde.
- Conflicten tussen de natuur- en andere functies zullen met behulp van beheers- en inrichtingsmaatregelen worden tegengegaan.
- Gestreefd wordt naar behoud van de huidige goede waterkwaliteit van de Oosterschelde.
- Het vervoer van milieu-onvriendelijke stoffen langs de scheepvaartroutes door de Oosterschelde moet aan strakke regels zijn gebonden. Voor de bestrijding van calamiteiten wordt een plan ontwikkeld.
- De voor flora en fauna belangrijke gebieden zullen in hun onderlinge samenhang worden gehandhaafd. Dit houdt in dat het intergetijdengebied, de schorren en de binnendijkse natuurgebieden in stand gehouden worden en dat de noodzakelijke rust in deze gebieden met behulp van beheersmaatregelen zal worden gehandhaafd.
- In de Kom van de Oosterschelde en in de Krabbenkreek zal met het

oog op de belangrijke natuur- en visserijfuncties een terughoudend beleid gevoerd worden.

- Er zullen geen ontwikkelingen worden toegestaan die het weidse Oosterscheldelandschap verstoren.

6.3. Visserij

- Het produktieniveau van de visserij in de Oosterschelde wordt, binnen de mogelijkheden van het ecosysteem gehandhaafd.
- De voor schelpdierpercelen geschikte gebieden worden gereserveerd, dat wil zeggen dat in deze gebieden geen ontwikkelingen worden toegestaan die het (toekomstig) gebruik als schelpdierperceel onmogelijk maken.
- In de gereserveerde gebieden zal zo mogelijk compensatie geboden worden voor de Volkerakpercelen.
- De mogelijkheid tot herbevolking van de Oosterschelde met de Zeeuwse platte oester zal worden opengehouden.
- De Prinsenplaat wordt gereserveerd voor mosselverwatering etc., met inachtneming van de clausulering zoals deze is weergegeven onder paragraaf 4.2.3.1.
- De ontwikkeling van viskweek, het kweken en opkweken van oesters (in resp. oesternurseries en -hatcheries) en overgang naar kokkelcultuur zijn in beginsel mogelijk.
- Nieuwe visserijfuncties en uitbreiding van bestaande kunnen pas worden gerealiseerd nadat is aangetoond dat geen onaanvaardbare gevolgen voor het natuurlijk milieu zullen optreden.
- Beheersmaatregelen zullen getroffen worden om conflicten tussen de visserij en andere functies te voorkomen.

6.4. Recreatie

- Van de recreatieve potenties van de Oosterschelde kan slechts in beperkte mate gebruik worden gemaakt.
- De geschiktheid van de voor recreatieve ontwikkeling in aanmerking komende locaties moet gehandhaafd blijven zolang niet blijkt dat definitief van deze locaties moet worden afgezien. De bestaande recreatievoorzieningen blijven in principe gehandhaafd.
- Alle recreatieve voorzieningen dienen voor wat betreft schaal en aard aan te sluiten bij het karakter van de Oosterschelde als grootschalig natuurgebied.

- De recreatievoorzieningen worden zoveel mogelijk rond jachthavens geconcentreerd.
- Voor het realiseren van jachthavens komen uitsluitend bestaande havenkommen in aanmerking, zodat geen geheel nieuwe havens worden aangelegd. (Voor Zierikzee kan hierop een uitzondering worden gemaakt.)
- Tot 1990 kan een gefaseerde uitbouw van de jachthavenontwikkeling plaatsvinden in Colijnsplaat, Zierikzee, Goes, c.q. Goese Sas en (met inachtneming van de clausulering zoals weergegeven onder paragraaf 4.2.3.1.) Wemeldinge. Het bestand aan vaste ligplaatsen mag hierdoor met maximaal 1.000 toenemen.
- De ca. 150 sportvisbootjes die op de slikken langs de Oosterschelde oevers zijn gelegen dienen daarvan te worden verwijderd. Voor deze bootjes zal zoveel mogelijk (eenvoudige) vervangende accommodatie in havens worden gerealiseerd.
- Om het huidige tekort aan passantenplaatsen op te heffen zullen op daarvoor geschikte plaatsen ca. 150 specifieke passantenplaatsen worden aangelegd (zie § 4.2.3.1). Ter opheffing van eventuele knelpunten in de toekomst kunnen extra passantenplaatsen worden gerealiseerd tot een maximum van ca. 150.
- Trailerhellingen worden aangelegd in de jachthavens, bij de Sofia-haven en indien nodig aanvullende voorzieningen bij Gorishoek.
- De sportvisserij langs de oevers kan met uitzondering van enkele plaatsen (b.v. nabij foerageergebieden) worden voortgezet.
- Grootschalige verblijfsrecreatievoorzieningen zullen in ieder geval niet voor 1990 worden gerealiseerd.
- Aanleg van kleinere verblijfsrecreatieprojecten, aansluitend aan bestaande recreatiecomplexen of woongebieden, is in de komende jaren op beperkte schaal mogelijk.
- Het damvak Geul kan worden benut voor de ontwikkeling van een dagrecreatieproject voor bovenregionale behoefte. Een ontwikkeling aan de westzijde zal weinig conflict opleveren met de natuurfunctie. Voorwaarde voor een ontwikkeling aan de oostzijde van het damvak is, dat met beheers- en inrichtingsmaatregelen kan worden voorkomen dat de natuurfunctie van de Neeltje Jansplaat wordt aangetast. De recreatie-ontwikkelingen kunnen plaatsvinden voorzover de verkeersontsluiting dit toelaat.
- Realisering van bescheiden dagrecreatievoorzieningen van beperkte

betekenis is mogelijk op de volgende locaties: Schelphoek west en oost, Hoek van Ouwerkerk, Grevelingendam, Gorishoek, Kattendijke, Soffiahaven en Katse Veer.

- De plankzeilsport wordt geweerd uit gebieden waar dit uit oogpunt van natuurbehoud en/of veiligheid noodzakelijk is. Op enkele plaatsen kunnen concentratiepunten voor het plankzeilen worden gecreëerd.

De duiksport kan gereguleerd worden voortgezet.

- Alle genoemde recreatie-activiteiten en de uitvoering van recreatieprojecten worden begeleid door gerichte beheersmaatregelen.

6.5. Overige functies

- In principe kan de beroepsscheepvaart gebruik maken van de scheepvaartroutes door de Oosterschelde, voorwaarde daarvoor is dat het vervoer van gevaarlijke stoffen aan regels wordt gebonden.

- Na voltooiing van de Oosterscheldewerken zal de Oosterschelde geïntegreerd worden van commerciële zandwinning en het bergen van baggerspecie.

- De technische noodzaak voor boringen in de Oosterschelde moet worden aangetoond. Aan boringen ten behoeve van de winning van delfstoffen zal bovendien een besluit op regeeringsniveau ten grondslag moeten liggen. Aan de eventuele vergunningen zullen voorwaarden moeten worden verbonden ter bescherming van de natuur- en visserijwaarden.

6.6. Overzicht van de essentiële beleidskernpunten

De volgende beleidskernpunten vormen een essentieel onderdeel van het huidige beleidsplan voor de Oosterschelde.

WIJZIGINGEN VAN HET BELEID MET BETREKKING TOT DEZE KERNPUNTEN MAAKT EEN INTEGRALE HERZIENING VAN HET BELEIDSPLAN NOODZAKELIJK.

- de hoofddoelstelling, met de hiërarchie van functies.

- handhaving van een dusdanige waterkwaliteit dat een optimaal functioneren van de hoofdfuncties natuur en visserij mogelijk is.

- behoud van de natuurfunctie van het gebied, waarvoor de vogelfunctie als een van de indicatoren geldt.

- behoud van het resterende schorareaal.

- behoud huidige produktieniveau voor de visserij.
- recreatievoorzieningen dienen naar aard en omvang aan te sluiten bij het karakter van de Oosterschelde.
- opheffing van het huidige tekort aan passantenplaatsen.
- gereguleerd gebruik van de Oosterschelde door de beroepsscheepvaart.

Deze beleidskernpunten gelden voor de huidige situatie, met inachtneming van de wijziging van de randvoorwaarden ten gevolge van de realisering van de deltawerken.

De overige in dit hoofdstuk genoemde beleidskernpunten kunnen in het algemeen als "belangrijk" worden gekenschetst in de geest van het in paragraaf 5.3. gestelde. Wijziging van het beleid met betrekking tot deze punten kan slechts plaatsvinden nadat de in paragraaf 5.3. aangegeven procedure is gevolgd.

Samenstelling Stuurgroep Oosterschelde

A.L. van Geesbergen, voorz.	Lid Gedeputeerde Staten van Zeeland
mr. J.P. Boersma, vice-voorz.	Lid Gedeputeerde Staten van Zeeland
ir. F.C. Prillewitz	Hoofd van de directie Natuurbehoud en Openluchtrecreatie - Ministerie van CRM
drs. H. van Smaalen	Inspectie van Financiën - Ministerie van Financiën
mr. J. Thielen	Hoofd van de Inspectie der Domeinen Zuid-West Nederland - Ministerie van Financiën
ir. H. Corver	Directeur Algemene Zaken, Milieu en Planologie - Ministerie van Landbouw en Visserij
ir. O.H. Boom	Hoofdingenieur-directeur van de Rijkswaterstaat in de directie Zeeland - Ministerie van Verkeer en Waterstaat
ir. G.H.S. Hofker	Deltadienst van de Rijkswaterstaat - Ministerie van Verkeer en Waterstaat
drs. G.J. Beijen	Inspecteur van de Volksgezondheid in Zeeland - Ministerie van VOMIL
drs. G.C.A. Wamelink	Inspecteur van de Ruimtelijke Ordening in Zuid-Holland en Zeeland - Ministerie van VRO
mr. J.F. Wijsma	Rijksconsulent voor handel, ambacht en diensten in de provincie Zeeland van het Ministerie van Economische Zaken
R. van Ommeren	Lid Gedeputeerde Staten van Zeeland
drs. L.J.M. van de Laar (burgemeester Bergen op Zoom)	vertegenwoordiger Gedeputeerde Staten van Noord-Brabant
ir. W. de Beijl (adviseur)	Hoofdingenieur-directeur van de Provinciale Waterstaat van Zeeland
ir. R.M.Th. Adriaansens (adviseur)	Directeur van de provinciale Planologische Dienst van de Provincie Zeeland

T.C. Hekman	Burgemeester van Bruinisse
J. van Bommel	Burgemeester van Duiveland
J.H. Roose	Wethouder van Goes
C.M. Dagevos	Wethouder van Kapelle
J.L.D. van der Linde	Burgemeester van Kortgene
Wim den Boer	Burgemeester van Middenschouwen
H. Boer	Burgemeester van Reimerswaal
L. Walpot	Wethouder van St. Philipsland
E. Baerends	Burgemeester van Tholen
A. Hack	Burgemeester van Veere
mevr. J.L. Niemantsverdriet-	Burgemeester van Westerschouwen
Leenheer	
P. Wisse	Burgemeester van Wissenkerke
Th. H. de Meester	Burgemeester van Zierikzee
J.C. Hage	Waterschap Tholen
ir. J. Minderhoud	Waterschap Noord- en Zuid-Beveland
M.J. Steur	Waterschap Schouwen-Duiveland
C. de Vos, secr.	Provinciale Griffie van Zeeland

Samenstelling Coördinatiegroep Oosterschelde

ir. R.M.Th. Adriaansens, voorz.	Provinciale Planologische Dienst Zeeland
ir. G.H.S. Hofker, vice-voorz.	Deltadienst, Rijkswaterstaat
ir. Tj. de Haan, techn. secr.	Deltadienst, Rijkswaterstaat
ir. M.J.H.P. Pinkers, techn.secr.	Rijksdienst voor de IJsselmeerpolders
C. de Vos, best. secr.	Provinciale Griffie van Zeeland
ir. A.A. Draijer	Ministerie van CRM
ir. A.M. de Graauw	Provinciale Waterstaat Zeeland
drs. C.M. de Reu	Rijkswaterstaat Directie Zeeland
dr. ir. J.H. van Kampen	Rijksdienst voor de IJsselmeerpolders
ir. Th.J. Tienstra	Directie der Visserijen
ir. Th.A.J. Vette	Ministerie van CRM - Staatsbosbeheer

Samenstelling Synthesegroep Inrichtingsalternatieven Oosterschelde

drs. C.J. Colijn*, voorz.	Rijkswaterstaat, Deltadienst
---------------------------	------------------------------

dhr. A. de Jong*, secr. Rijkswaterstaat, Deltadienst
 mw. J. Poppe, notulist. Rijkswaterstaat, Deltadienst
 drs. F. Baerselman, h.v. Ministerie van CRM
 ir. A.C. Binnendijk*, h.v. Provinciale Planologische Dienst
 voor Zeeland
 ir. R. Hartman*, h.v. Provinciale Planologische Dienst
 voor Zeeland
 ir. J.D. Holstein, h.v. Ministerie van Landbouw en Visserij
 drs. R.J. Leewis, h.v. Rijkswaterstaat, Deltadienst
 drs. M. Loenen, h.v. Rijksdienst voor de IJsselmeerpolder
 ir. M.J.H.P. Pinkers, Rijksdienst voor de IJsselmeerpolder
 ir. P.N.G.C. Schakel, Rijkswaterstaat, Deltadienst
 ir. D.F. Sijmons, Ministerie van CRM
 * tevens eindredacteur van dit rapport.

Verantwoordelijke Officiers

ir. A.A. de Waard, voorz. Provinciale Planologische Dienst
 Zeeland
 ir. J.D. Holstein, h.v. Ministerie van Landbouw en Visserij
 drs. R.J. Leewis, h.v. Rijkswaterstaat, Deltadienst
 drs. M. Loenen, h.v. Rijksdienst voor de IJsselmeerpolder
 ir. M.J.H.P. Pinkers, Rijksdienst voor de IJsselmeerpolder
 ir. P.N.G.C. Schakel, Rijkswaterstaat, Deltadienst
 ir. D.F. Sijmons, Ministerie van CRM
 * tevens eindredacteur van dit rapport.

Verantwoordelijke Officiers

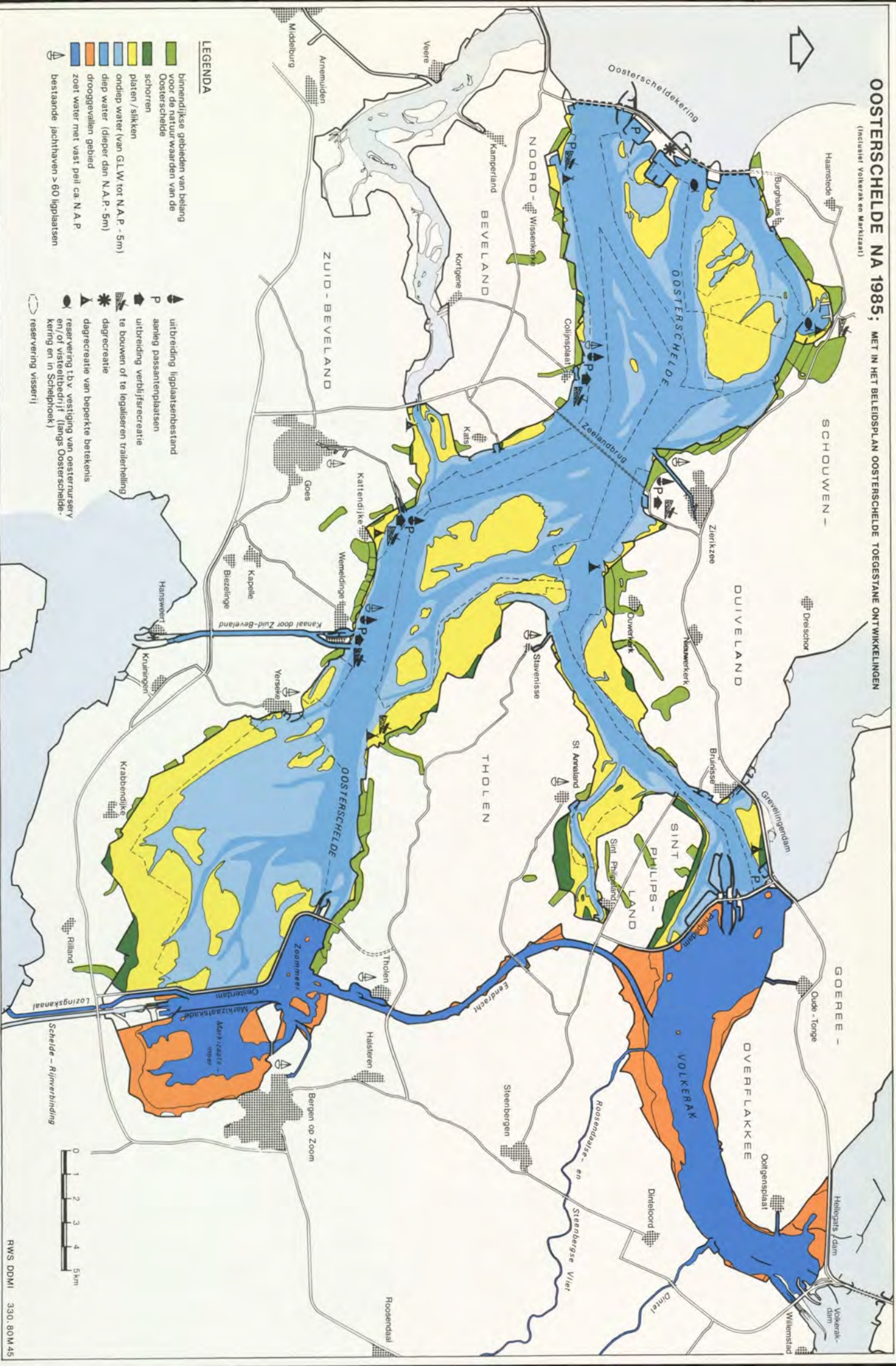
ir. A.A. de Waard, voorz. Provinciale Planologische Dienst
 Zeeland

Colofon

Typewerk: Typekamer, RWS, Deltadienst Hoofdafdeling MI
Tekenswerk: Tekenkamer RWS, Deltadienst Hoofdafdeling MI
Drukwerk: Repro RWS, Deltadienst Hoofdafdeling MI

OOSTERSCHELDE NA 1985; MET IN HET BELEIDSPLAN OOSTERSCHELDE TOEGESTANE ONTWIKKELINGEN

(Inclusief Volkerak en Merksplas)



LEGENDA

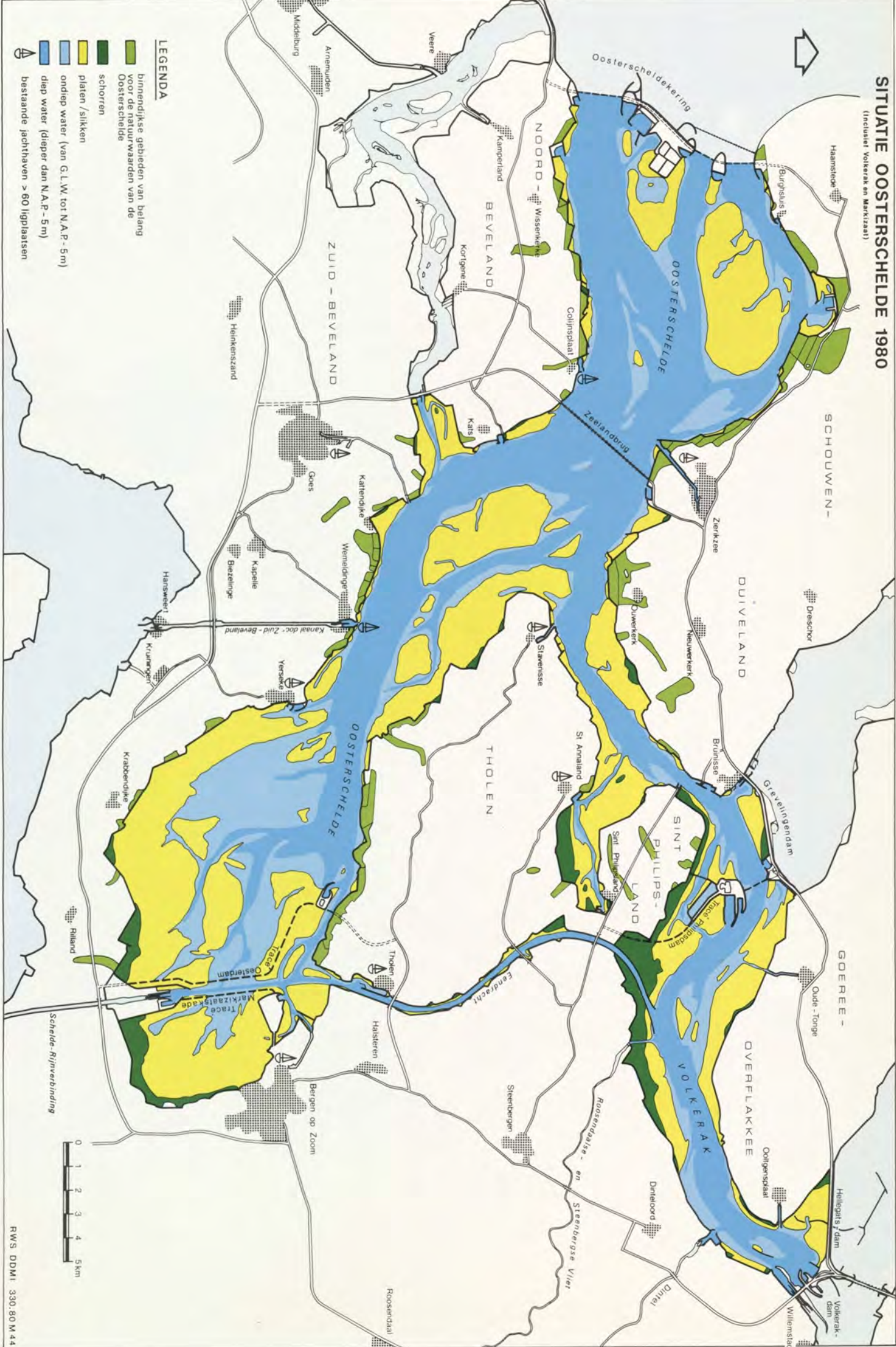
- binnendijkse gebieden van belang voor de natuurwaarden van de Oosterschelde
- schorren
- plassen / slikken
- ondiep water (dieper dan N.A.P. - 5m)
- diep water (dieper dan N.A.P. - 5m)
- drooggevallen gebied
- zoet water met vast peil ca. N.A.P.
- bestaande jachthaven > 60 ligplaatsen

- ▲ uitbreiding ligplaatsenbestand
- P aanleg passantenplaatsen
- ▲ uitbreiding verblijfsrecreatie
- ▲ te bouwen of te legaliseren trailerhelling
- ▲ dagrecreatie
- ▲ dagrecreatie van beperkte betekenis
- ▲ reservering t.b.v. vestiging van oosternusery en/of visteelbedrijf (langs Oosterscheldekering en in Schelphoek)
- reservering vissers!

0 1 2 3 4 5 km

SITUATIE OOSTERSCHELDE 1980

(inclusief Volkerak en Merizijs)



LEGENDA

- binnendijkse gebieden van belang voor de natuurwaarden van de Oosterschelde
- schorren
- plassen / slikken
- ondiep water (van G.L.W. tot N.A.P. - 5m)
- diep water (dieper dan N.A.P. - 5m)
- ▲ bestaande jachthavens > 60 ligplaatsen

