

Directoraat-Generaal Rijkswaterstaat

Emissiekader NW4

De uitvoeringsstrategie van
Rijkswaterstaat voor het emissiebeleid
van de Vierde Nota Waterhuishouding

Deel B: **WERKPLAN**
(2000 - 2002)



Ministerie van Verkeer en Waterstaat

C21523

Ministerie van Verkeer en Waterstaat

Directoraat-Generaal Rijkswaterstaat

Emissiekader NW4

De uitvoeringsstrategie van Rijkswaterstaat

voor het emissiebeleid van de Vierde Nota

Waterhuishouding - Deel B - WERKPLAN (2000 - 2002)

Inhoud

1	Inleiding.	3
1.1	De link tussen Den Haag en de werkvloer.	3
1.2	Een nieuwe strategie voor een nieuw beleid.	3
1.3	Het werkplan: van theorie naar praktijk.	5
2	Projecten: milieudoelen en strategische doelen ...	6
2A	Verantwoorde selectie en onderbouwing van milieudoelen.	7
2B	Verbetering van het beleidsinstrumentarium.	9
2C	Verbetering van de werkwijze.	10
2D	Versterking van de organisatie.	11
2E	Deskundigheidsbevordering.	13
2F	Communicatie en informatietechnologie.	14
3	Planning, inzet en kosten.	15
4	Regie en sturing.	17
	Afkorting.	19
	Begrippen.	20
	Referenties.	21
Bijlage I	Projectbeschrijvingen landelijke projecten.	23
Bijlage II	Projectbeschrijvingen regionale projecten.	34





1. Inleiding

1.1 De link tussen Den Haag en de werkvloer

In het laatste voorjaar van de vorige eeuw (mei 1999) verscheen bij het Ministerie van Verkeer en Waterstaat deel A van de nota *'Emissiekader NW4 – De uitvoeringsstrategie van Rijkswaterstaat voor het emissiebeleid van de Vierde Nota Waterhuishouding'*^[1]. De nota verwoordt en beargumenteert de strategische keuzen die wij, 'nat' Rijkswaterstaat, maken om de komende jaren slagvaardig en doelgericht te kunnen werken aan schoner water.

Voor u ligt deel B van de strategienota: het werkplan. Deel A en B moeten samen de 'link' vormen tussen wat in 'Den Haag' bedacht wordt (het emissiebeleid) en wat er op de werkvloer moet gebeuren (de uitvoering). Om de nodige duidelijkheid over de gekozen strategie te scheppen, volgt nu eerst in hoofdstuk 1.2 een samenvatting van deel A. Daarna vindt u in hoofdstuk 1.3 hoe we tot dit werkplan zijn gekomen en wat we ermee willen bereiken. Hoofdstuk 2 vermeldt een overzicht van de projecten. In hoofdstuk 3 wordt aandacht geschonken aan de planning, de kosten en de benodigde capaciteit. Tot slot geeft hoofdstuk 4 aan hoe het hele programma zal worden gestuurd.

1.2 Een nieuwe strategie voor een nieuw beleid

Emissiebeleid in NW4

Met onze uitvoeringsstrategie geeft Rijkswaterstaat invulling aan het emissiebeleid zoals geformuleerd in de emissieparagraaf van de *'Vierde Nota Waterhuishouding'* (NW4)^[2]. De Vierde Nota legt in deze paragraaf de nadruk op de aanpak van diffuse bronnen, in het bijzonder de landbouw, bouwmaterialen, scheepvaart en atmosferische depositie. Aanvullende prioriteiten in de aanpak van diffuse bronnen zullen volgens NW4 per gebied verschillen en daarom regionaal moeten worden bepaald.

Voor het behalen van (verdere) reducties in de industrie legt NW4 de nadruk op een verbeterde interne bedrijfsvoering en voor de langere termijn op een juiste product- en grondstofkeuze, op schone technologie en op het sluiten van kringlopen. De aandacht zal uit blijven gaan naar Best Uitvoerbaar of Best Bestaande Technieken, waarbij de ketenbenadering steeds meer centraal zal komen te staan.

Binnen de planperiode van NW4 is het beleid gericht op het bereiken van Maximaal Toelaatbare Risico's (MTR) voor zoveel mogelijk stoffen. Op langere termijn blijft het beleid gericht op het bereiken van streefwaarden, het zogenoemde *verwaarloosbaar risico* (VR).

Veranderende rol en beleidsinstrumentarium

Behalve op de emissiedoelstellingen uit de Vierde Nota anticipeert de uitvoeringsstrategie ook op andere ontwikkelingen, zoals de veranderende rol van de overheid. Die rol verandert doordat bedrijven steeds vaker hun eigen verantwoordelijkheid nemen in hun milieubeleid. Onze rol verschuift van minder regelend en voorschrijvend naar gelijkwaardig overleg, zonder overigens het toezicht op naleving van milieuregels uit het oog te verliezen. Bij een veranderende rol horen ook andere beleidsinstrumenten. Daarbij denken we bijvoorbeeld aan communicatie en financiële instrumenten.

Naast puntbronnen gaan we ons dus meer richten op diffuse bronnen. Kenmerkend voor deze bronnen is dat het vaak om grote aantallen en zeer diverse lozingssituaties gaat, waarbij conventionele instrumenten als vergunningverlening en handhaving alleen vaak onvoldoende efficiënt en effectief zijn. Voor deze categorie bronnen zullen we dus nieuwe en aanvullende beleidsinstrumenten moeten ontwikkelen. Tot slot willen we met de wijze waarop we als Rijkswaterstaat zelf met het milieu omgaan het goede voorbeeld geven.

Werkwijze en organisatie

Om effectief inhoud te kunnen geven aan de uitvoeringsstrategie, kiezen we voor een aanpak, waarbij medewerkers van verschillende disciplines vanuit verschillende afdelingen gezamenlijk werken aan het voorkomen of beperken van emissies. Waar nodig zal het betreffende organisatieonderdeel daartoe worden aangepast.

Vooraf de aanpak van diffuse bronnen vraagt om een integrale aanpak, die verder gaat dan alleen interne samenwerking binnen de regionale directie. Op regionaal niveau zullen we vervaagende samenwerking zoeken met andere uitvoerders van het milieubeleid. Daar waar nodig leggen we gezamenlijke afspraken vast in bijvoorbeeld regionale bestuursovereenkomsten.

Door planmatig te werken en jaarlijks regionale emissiereductieplannen op te stellen, hopen we (nog) meer te professionaliseren. In die plannen geven we aan waar onze prioriteiten liggen en aan welke bronnen of emissies we wel of geen aandacht zullen besteden.

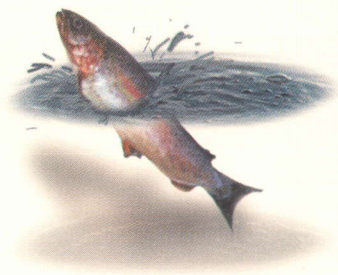
Het management van Rijkswaterstaat neemt de verantwoording voor gestelde prioriteiten en onderkent en aanvaardt daarmee de daaruit voortvloeiende risico's. Bovendien zal het management zorgdragen voor een goede uitvoering van de strategie door initiatief te nemen, te faciliteren, sturing te geven en door afspraken vast te leggen in contracten.

1.3 Het werkplan: van theorie naar praktijk

Een nieuwe aanpak van het emissiebeleid, en in het bijzonder de invulling van onze nieuwe uitvoeringsstrategie, vraagt om een pakket van nieuwe activiteiten en projecten. Met andere woorden: een werkplan. Dit werkplan dus. Hiermee willen we nieuwe doelen bereiken, waarbij we onderscheid maken tussen milieudoelen (schoner water) en strategische doelen (beter instrumentarium, betere werkwijze, betere organisatie, et cetera). Het werkplan moet ons van de situatie waarin we nu verkeren naar de nieuwe situatie brengen; van werkplan naar strategische doelen en vervolgens naar milieudoelen.

Conferentie

In maart 1999, enkele weken voordat deel A van de uitvoeringsstrategie verscheen, kwam de gehele top van 'nat' Rijkswaterstaat in Leusden bijeen om over een voorstel voor de nieuwe uitvoeringsstrategie te praten. Dat voorstel bevatte ook een eerste aanzet voor een werkplan. Tijdens die managementconferentie, en tijdens een workshop die kort daarop volgde, is uitgebreid over het werkplan gesproken. Het resultaat hiervan is dat uiteindelijk acht landelijke projecten van start gaan, dat alle directies twee regionale projecten uitvoeren en dat er twee pilotprojecten worden uitgevoerd waar telkens drie directies aan deelnemen. Het voor u liggende werkplan (deel B van de uitvoeringsstrategie) maakt duidelijk welke projecten (bij elkaar 34) naar aanleiding van de managementconferentie en de workshop worden uitgevoerd en wat er gebeurt met de voorgestelde projecten die 'geparkeerd' zijn.



Wie doet wat en waarom?

Het doel van dit werkplan is om alle betrokkenen zoveel mogelijk informatie te verschaffen over wie wat gaat doen en waarom. Dit werkplan beschrijft:

- de acht landelijke, twee (keer tien) regionale en twee (keer drie) regionale pilot-projecten;
- de relatie en samenhang tussen de projecten;
- hoe de projecten bijdragen aan het bereiken van doelen;
- hoe de regie van en tussen de projecten is geregeld (programmasturing);
- hoe de resultaten van de projecten benut kunnen gaan worden binnen de gehele Rijkswaterstaat-organisatie (en wellicht daarbuiten).

Een bijkomend maar niet minder belangrijk doel van dit werkplan is dat alle betrokkenen bij de uitvoeringsstrategie zich gaan bedienen van eenduidige en uniforme benamingen voor activiteiten en producten (zie ook: begrippenlijst). Het communiceert immers veel beter als iedereen dezelfde taal spreekt.

Met de uitvoering van het werkplan willen we bij Rijkswaterstaat een cultuuromslag bereiken, die op meerdere plaatsen overigens al valt waar te nemen. De activiteiten in dit werkplan staan dus niet op zichzelf. Bij veel directies en diensten liepen al projecten of bestonden al initiatieven die op een of andere wijze invulling geven aan de in deel A geformuleerde uitvoeringsstrategie. Voor zover van belang krijgen deze projecten, of de resultaten ervan, een plaats in het gehele proces van het werkplan.

Dynamiek

Deel B van de uitvoeringsstrategie beschrijft dus projecten en activiteiten die tezamen een proces vormen. Een proces dat al enige tijd geleden in gang is gezet en waarvan het einddoel vast staat: het bereiken van doelstellingen door een 'nieuwe' manier van (samen)werken. De eerste stappen in de richting van dat einddoel staan uitgestippeld in dit werkplan. Omdat de resultaten van die stappen nu nog niet bekend zijn, is het ondoenlijk om aan te geven wat de volgende zullen zijn. Gaandeweg zullen we ontdekken welke nieuwe stappen nodig zijn voor de voortgang in het proces. Dit maakt het proces dynamisch.

Omgaan met deze dynamiek vraagt om een flexibele opstelling. Nieuwe initiatieven die niet in dit werkplan zijn genoemd, maar die wel passen in de uitvoeringsstrategie van het emissiebeleid, moeten we als onderdeel van het proces zien. Zolang we daarbij onze doelen maar in het oog houden. Deze flexibiliteit is ook nodig om te kunnen anticiperen op actuele ontwikkelingen. Zo vraagt de politiek bijvoorbeeld bij de bespreking van de Vierde Nota om tussendoelen (motie 'Augusteijn-Esser'^[3]). In hoeverre beïnvloedt die vraag ons proces om te komen tot milieudoelen? En wat zullen de gevolgen zijn van de plannen rond één inspectiedienst^[4] binnen Verkeer en Waterstaat voor de organisatie van het uitvoerende werk? Of: welke invloed heeft de uitspraak van het Europese Hof^[5] over een bredere opvatting van het begrip lozing op onze beleidsinstrumenten? Met dergelijke ontwikkelingen moeten we in het proces rekening houden.

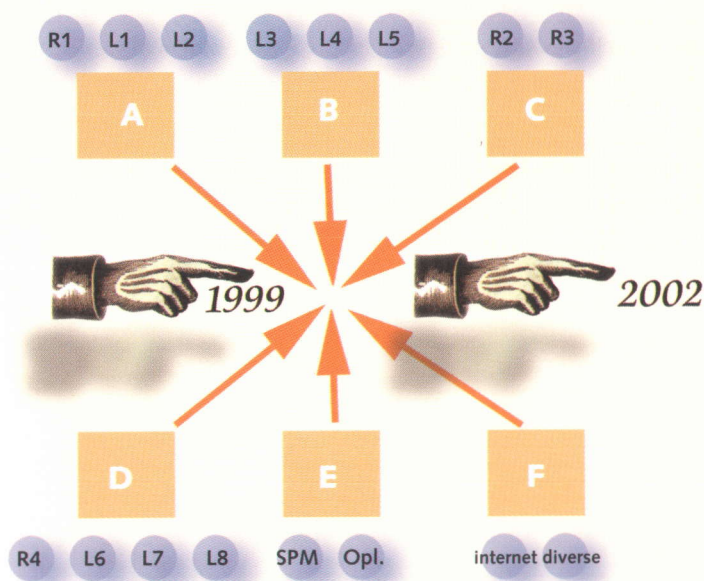
Bij dit alles is het vooral van belang dat we waarmaken wat we zeggen. We hebben het plan gezamenlijk opgesteld en zullen het gezamenlijk en Rijkswaterstaat-breed uit moeten voeren. Na verloop van tijd zal het proces over moeten gaan van een aangestuurde naar een autonome ontwikkeling. Met als resultaat een verdere invoering en optimalisering van de gekozen aanpak.

2. Projecten: milieudoelen en strategische doelen

Deel A van de uitvoeringsstrategie onderscheidt milieudoelen en strategische doelen. Milieudoelen hebben te maken met het bereiken van een schoner milieu, en meer specifiek voor Rijkswaterstaat, schoner water. Uit verschillende recente beleidsnota's^[2,6] blijkt dat er weliswaar sprake is van een verbeterde waterkwaliteit, maar dat voor een aantal stoffen de doelstellingen nog steeds niet worden gehaald. Er komt bijvoorbeeld nog te veel stikstof in het oppervlaktewater, te veel nikkel, zink en koper, en ook te veel bestrijdingsmiddelen, PAK's en minerale olie. Het is dus duidelijk dat er nog heel wat aan de waterkwaliteit moet gebeuren voordat we kunnen zeggen: "Het water is zo schoon dat het aan de afgesproken doelstellingen voldoet."

Inmiddels is ook duidelijk dat we deze situatie niet kunnen bereiken met de beleidsinstrumenten, de werkwijze en de organisatie die we de laatste 30 jaar hebben ingezet. We moeten onze aanpak veranderen en geschikt maken voor de huidige problematiek. Om te beginnen door meer duidelijkheid te krijgen in die problematiek, zodat we goed kunnen vaststellen en beargumenteren wat we wel en niet gaan doen. Ook moeten we waar nodig nieuwe beleidsinstrumenten en een moderne werkwijze ontwikkelen en onze organisatie dusdanig aanpassen dat we effectief en efficiënt te werk kunnen (blijven) gaan. Deze strategische doelen willen we met dit werkplan bereiken.

In onderstaand overzicht zijn activiteiten en projecten per strategisch doel op een rij gezet volgens dezelfde indeling als in deel A (Van A tot en met F). Daarbij is duidelijk aangegeven of het gaat om landelijke projecten (L) of regionale projecten (R). Uitgaande van regiospecifieke condities, van landelijke milieudoelen en van de landelijke uitvoeringsstrategie richten de regionale projecten zich op de ontwikkeling van regionale strategieën en werkplannen. De landelijke projecten zijn vooral ondersteunend aan de regionale activiteiten.



Strategische doelen:

- A Verantwoorde selectie en onderbouwing van milieudoelen
- B Verbetering van het beleidsinstrumentarium
- C Verbetering van de werkwijze
- D Versterking van de organisatie
- E Deskundigheidsbevordering
- F Communicatie en informatietechnologie

Projecten:

- L1 Regiodiagnostiek
- L2 'Wie moet wat?'
- L3 Instrumentenkoffer
- L4 'Van woorden naar daden'
- L5 'Go international!'
- L6 'Relatieprobleem'
- L7 Interne milieuzorg eigen dienst Rijkswaterstaat
- L8 Positionering heffingadvies

- R1 Regionale gebiedsonderzoeken
- R2 Regionale uitvoeringsstrategieën en emissiereductieplannen
- R3 Kwaliteitszorg en -borging in werkprocessen
- R4 Afspraken vastleggen en relatie met BPN versterken

De samenhang tussen projecten beperkt zich echter niet tot ondersteuning. Een aantal projecten is ook faciliterend. Dat wil zeggen dat sommige projecten alleen (goed) kunnen worden uitgevoerd met de resultaten van andere projecten. Dit betekent dat de planning van projecten goed op elkaar moet zijn afgestemd en dat projectresultaten ('producten') op afgesproken tijden beschikbaar zijn.

Bijna alle projectteams formuleerden inmiddels (concept) projectbeschrijvingen. Van de landelijke projecten zijn de belangrijkste elementen daaruit opgenomen in bijlage I, van de regionale projecten in bijlage II.

2.A Verantwoorde selectie en onderbouwing van milieudoelen

Kennis van het gebied

R1

'Schoner water' is een mooi en eenvoudig begrip dat uitstekend het hoogste doel van ons werk verwoordt. De Nederlandse oppervlaktewateren zijn en worden nog steeds verontreinigd en verdere verontreinigingen moeten we zoveel mogelijk zien te voorkomen. Tot op heden konden we de herkomst van veel verontreinigende stoffen traceren en voornamelijk met vergunningen en heffingen terugdringen. Maar voor de overgebleven verontreinigingen is dat moeilijk. Om welke verontreinigingen gaat het precies, waar komen ze vandaan en welke zijn voor de kwaliteit van het milieu van belang? Hoe moeilijk is het om die verontreinigingen 'eruit' te krijgen en aan welke emissies zouden we veel of weinig aandacht moeten besteden?

Voor de antwoorden op deze minder eenvoudige vragen, moeten we zoveel mogelijk te weten zien te komen van de gebieden die we beheren. We moeten onder meer weten:

- welke stoffen nu al in het water zitten (stoffenanalyse);
- welke effecten die stoffen hebben op de aquatische systemen (watersysteemanalyse);
- welke bronnen verantwoordelijk zijn voor de aanwezigheid van die stoffen (bronnenanalyse);
- welke potentiële stoffen direct of indirect nog onvoorzien in het oppervlaktewater terecht kunnen komen (risico-analyse); en
- in hoeverre genoemde 'bronnen' zich houden aan de milieuregels (nalevingsanalyse).

Met deze gegevens - plus aanvullende (sociaal-economische) gebiedsspecifieke informatie - kunnen we vaststellen:

- welke emissies, risico's of bronnen we aan moeten pakken en welke niet (prioriteitsstelling);
- of we die bronnen en risico's zelf aan moeten pakken of dat we dat samen met andere belanghebbenden moeten doen (actorenanalyse).

Al deze analyses tezamen maken het mogelijk om tot een regionale prioriteiten- en strategiebepaling te komen. We noemen dit het regionale gebiedsonderzoek. De eerste stap in ons werkplan is dat alle regionale directies (RD's) een gebiedsonderzoek uitvoeren waarmee voldoende kennis beschikbaar komt om regionaal milieudoelen te kunnen formuleren en daar - rekening houdend met het landelijke beleid - prioriteiten te kunnen stellen.

Er zijn al directies die ervaring hebben opgedaan met het onderzoeken van hun beheersgebied, anderen beginnen bij nul. Voorbeelden van (gedeeltelijke) gebiedsonderzoeken zijn die van Noord-Holland^[7], Limburg^[8], Oost-Nederland^[9], Noord-Nederland^[10] en Utrecht^[11]. Bij gebiedsonderzoek is het van belang zoveel mogelijk gebruik te maken van bruikbaar onderzoek dat is uitgevoerd door derden. En omgekeerd moeten anderen ook het onderzoek van Rijkswaterstaat weer kunnen benutten. Regionale directies zullen daarom in de juiste kringen veel ophef moeten geven aan hun gebiedsonderzoek.

R1

Landelijke ondersteuning gebiedsonderzoek

L1

Het uitvoeren van gebiedsonderzoek roept veel vragen op. Het gaat bijvoorbeeld niet alleen om wat je moet analyseren en hoe, maar ook hoe je met de resultaten vervolgens prioriteiten kunt stellen. Daarom krijgen de regionale projecten ondersteuning van een landelijk project. Doelstelling daarvan is een handreiking te bieden bij het maken van analyses en het prioriteren van milieudoelen.

L1: Regiodiagnostiek

In een ideale situatie zou dit landelijke project eerst zijn uitgevoerd en aansluitend de regionale projecten. Maar dat zou de start van de regionale inventarisaties te veel vertragen. Daarom is er voor gekozen het landelijke ondersteunende project simultaan te laten verlopen met de regionale projecten. Voordeel daarvan is dat er een soort 'kruisbestuiving' kan plaatsvinden, waarbij regionaal opgedane ervaringen kunnen worden ingebracht in het landelijke project en dat via het landelijke project ideeën kunnen worden verspreid naar andere directies.

Strategieontwikkeling en indicatoren

De resultaten van gebiedsonderzoek zullen tweeledig zijn. In eerste instantie zal het de gewenste kennis van het gebied opleveren, zodat directies:

- a) regionaal prioriteiten kunnen stellen;
- b) een emissiestrategie kunnen ontwikkelen en verwoorden in een meerjarenplan (regionale uitvoeringsstrategie);
- c) jaarlijks werkplannen kunnen opstellen (emissiereductieplannen).

Tegelijkertijd zullen er aldoende ook methodieken ontstaan voor de uitvoering van de diverse analyses. Over enige tijd zal de strategieontwikkeling voor emissiereductie niet meer projectmatig verlopen, maar in de hier afgebeelde cyclus terecht komen:



Om vast te kunnen stellen of de waterkwaliteit dankzij onze inspanningen daadwerkelijk vooruit gaat ('resultaten vaststellen'), zullen we moeten beschikken over indicatoren. Die moeten we niet alleen in kunnen zetten voor de monitoring van de waterkwaliteit, maar ook om het effect te bepalen van de beleidsinstrumenten die we hanteren.

Met andere woorden: met welke aanpak halen

we het hoogste milieurendement? Onderdeel van het

handreikingsproject is de ontwikkeling van dergelijke indicatoren.



Regionale directies: minimumpakket en beleidsvrijheid



Aan de hand van gebiedsonderzoeken is het mogelijk om regionaal prioriteiten te stellen: wat doen we wel en wat doen we niet. Omdat de omstandigheden per regio verschillen, zullen er verschillen in prioriteiten ontstaan. Dit zou (een gevoel van) rechtsongelijkheid teweeg kunnen brengen en bovendien zou het kunnen botsen met de prioriteitsstelling van andere (landelijke) overheden. Doordat er ook vanuit het landelijke beleid taken aan RD's worden toegedicht, kan er bovendien een tekort aan capaciteit voor de uitvoering van het gehele takenpakket ontstaan. Dit werpt de vragen op wie nu uiteindelijk het (minimum) takenpakket van regionale directies bepaalt, hoe we dat vaststellen, welke (maximale) beleidsvrijheid regionale directies daarbij nog hebben en hoe de taakverdeling intern bij Rijkswaterstaat en extern met andere overheden moet worden geregeld.

L2: 'Wie moet wat?'



Op deze vragen zal het landelijke project 'Wie moet wat?' (afstemming takenpakket regionale directies) een antwoord geven. In eerste instantie zal onderzocht worden hoe 'Den Haag' denkt dat het (minimum) takenpakket van een regionale directie eruit ziet en hoe de regionale directies zelf denken dat hun takenpakket eruit ziet. Je kunt verschillen immers pas overbruggen als je ze kent. Aansluitend zal worden uitgezocht hoe je met verschillen in prioriteitsstelling moet omgaan en hoe de taakverdeling vorm kan krijgen.

2.B Verbetering van het beleidsinstrumentarium



Ontwikkeling instrumentarium

Kiezen voor een nieuwe aanpak betekent dat we de bestaande conventionele beleidsinstrumenten zoals vergunningverlening, handhaving en heffing moeten moderniseren. Daarnaast moeten we nieuwe beleidsinstrumenten ontwikkelen om onze milieudoelen te bereiken. Daartoe zal een landelijk project worden uitgevoerd gericht op onderzoek naar en ontwikkeling en toepassing van zowel juridische als niet-juridische instrumenten.

Het projectteam onderscheidt daarbij vooralsnog de volgende vier categorieën:

- 1) evaluatie en verbetering van bestaande wetten en regels;
- 2) uitbreiding met nieuwe (algemene) regels (AMvB's);
- 3) communicatie en financiële instrumenten;
- 4) onderzoek naar 'bijzondere' instrumenten.

Bij de vierde categorie zal gezocht worden naar geschikte en nog ontbrekende instrumenten voor de aanpak van diffuse bronnen (verkeer, atmosferische depositie) en naar instrumenten waarmee beleid dat 'verder van Rijkswaterstaat af staat' kan worden beïnvloed (bijvoorbeeld het productenbeleid).

Onder dit landelijke project valt ook het vaststellen van de (veelbesproken) ondergrens. Daarbij wordt verwezen naar een subwerkgroep van de CIW die zich al met deze problematiek bezighoudt.



Beleidsdocumenten in de praktijk

Rijkswaterstaat heeft het imago erg productief te zijn. Er zijn veel ideeën, veel nota's ook. Maar veel van de beleidsvisies, strategienota's, uitvoeringsrichtlijnen, werkplannen, 'wettelijke kaders', en wat dies meer zij, blijken op de werkvloer amper bekend te zijn. Laat staan geïmplementeerd. Er zit blijkbaar onvoldoende aansluiting tussen de denkers en de doeners. Daarom komt er een landelijk project dat met oplossingen voor dit probleem moet komen.

Het project start met een inventarisatie van beleidsstukken die vanaf 1995 in het kader van het emissiebeleid zijn verschenen. Aansluitend zal antwoord worden gezocht op de volgende twee vragen:

- 1) Welke problemen worden ervaren bij de implementatie van beleidsstukken?
- 2) Welke oplossingen worden uitvoerbaar geacht?

Door gebruik te maken van de uitkomsten van eerder gehouden interviews, de jaarlijkse Wvo-enquête en door aanvullende interviews te houden onder de doelgroep (niet alleen de 'werkvloer', maar ook 'daarboven'), zal het projectteam oplossingsrichtingen aandragen. Een representatief deel van de geïnterviewden zal die vervolgens toetsen en de resultaten zullen aan alle betrokkenen en belanghebbenden worden overgebracht. Hiertoe zal het projectteam een communicatieplan opstellen.



L4: 'Van woorden naar daden'

L3: Instrumentenkoffer

Europees en internationaal beleid

Niet alleen op nationaal en regionaal niveau zit onvoldoende aansluiting tussen denkers en doeners. Ook over de wisselwerking tussen internationale instellingen en nationale of regionale overheden bestaat regelmatig nog onduidelijkheid over het (internationale) emissiebeleid. Daarbij gaat het zowel om inhoudelijke als procesmatige aspecten. Welke invloed hebben de nationale en internationale instellingen op elkaar en op het beleid, hoe werken ze, welke formele overlegstructuren bestaan er en hoe kunnen regionale overheden invloed uitoefenen op internationaal beleid en regelgeving? Welke regels zijn er en wat is de samenhang met andere relevante regelgeving? Wat betekent de (internationale) regelgeving voor de dagelijkse praktijk van de (regionale) uitvoering en welke werkzaamheden vloeien bijvoorbeeld voort uit internationale rapportageverplichtingen?

Antwoorden op dergelijke vragen zullen worden gezocht in een project dat gericht is op de invloed en doorwerking van het Europese en internationale beleid. 'Go international!' is de naam die aan dit project is gegeven. En dat klinkt goed (vergelijk: 'Gehe international!', 'Allez international!' oder/ou/of 'Ga internationaal!'). Het project(team) gaat niet alleen in op bovenstaande vragen, maar zal vooral een visie ontwikkelen over de toekomstige wijze waarop nationaal en internationaal beleid over en weer zou moeten worden uitgedragen. Daarbij zal ook aandacht worden besteed aan het optimaal gebruik maken van internationale netwerken zoals IMPEL.

2.C Verbetering van de werkwijze*Planmatig werken*

We kunnen onze werkwijze op verschillende manieren verbeteren. Eén daarvan is planmatig werken: het maken van meerjarenplannen en jaarlijkse werkplannen gericht op de uitvoering van het emissiebeleid. Vooral op regionaal niveau, waar uitvoeringswerkzaamheden een structureel karakter hebben, is daar nog maar weinig ervaring mee opgedaan. Daar zal nu verandering in komen. Met de resultaten van het gebiedsonderzoek is het mogelijk om prioriteiten in milieudoelen te bepalen (R1). Uitgaande van de organisatorische condities (capaciteit, middelen, mogelijkheden tot samenwerking en de ontwikkelingen daarin) kunnen vervolgens meerjarenplannen voor het emissiebeleid worden opgesteld: regionale uitvoeringsstrategieën. In jaarlijks op te stellen werkplannen - emissiereductieplannen - geven we aan waar we eerst op inzetten, waar later en waar niet. Daarbij maken we duidelijk wat er verwacht wordt van de medewerkers van vergunningverlening, handhaving, heffing, 'diffuus', watersystemen en de juridische afdelingen.

Hoewel het zich beperkt tot handhaving, is 'De Dansende Olifant'^[12] (Directie Oost-Nederland) een goed voorbeeld van een planmatige aanpak. Dit handavingsplan gaat niet alleen in op kwaliteitsverbetering van traditionele werkzaamheden (nalevings- en heffingscontrole). Het benadrukt vooral een procesgerichte aanpak, waarbij een aanzet tot het stellen van prioriteiten richting geeft aan het regionale handavingsbeleid. De prioriteitsstelling is daarbij het logische gevolg van het landelijk beleid, de regionale milieu- en nalevingssituatie en de facilitaire (on)mogelijkheden. Overigens geldt voor de regionale strategieontwikkeling en de werkplannen hetzelfde als voor het gebiedsonderzoek; de regionale directie zal er in de juiste kringen voldoende over moeten communiceren.

R3: Kwaliteitszorg en -borging in werkprocessen

Kwaliteit van ons werk

Een andere manier om onze werkwijze te verbeteren, is te zorgen voor kwalitatief goede diensten en 'producten'. Zoals wij milieuzorg verwachten van onze vergunninghouders, zo zullen wij ook zelf onze werkprocessen moeten beschrijven en vastleggen in kwaliteits-systemen en implementeren in de organisatie. Daarbij gaat het niet alleen over het proces van vergunningverlening, handhaving en heffingcontrole, maar ook over de andere processen in de uitvoering van het emissiebeleid.

Hoe dit het beste in zijn werk kan gaan, wordt uitgezocht in drie regionale pilotprojecten. De Directie Zuid-Holland startte in 1998 al met opstellen van een projectplan^[13].

Momenteel is de directie bezig een 'handboek werkprocessen' op te stellen dat in 2000 zal worden geïmplementeerd. Later in het jaar vindt een evaluatie plaats. Ook de directies IJsselmeergebied en Noord-Brabant zullen een pilot starten. Wegens gebrek aan capaciteit worden deze projecten echter voorlopig 'naar achteren geschoven'.

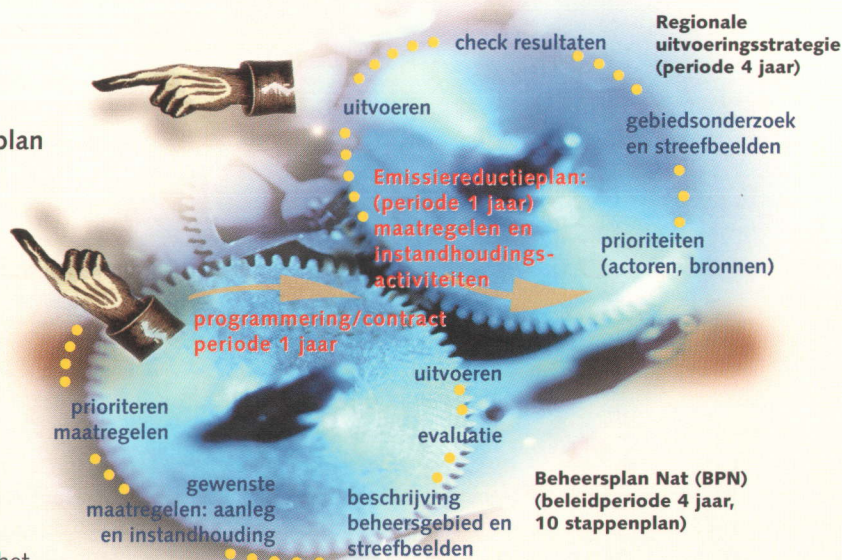
2.D Versterking van de organisatie

Afspraken vastleggen en het Beheersplan Nat

De afspraken die we maken over wie wat gaat doen, leggen we vast in management-contracten. Ook moeten emissiereductieplannen worden opgenomen in volgende versies van de regionale Beheersplannen Nat (BPN). Op termijn zullen we in staat moeten zijn om de cyclus van het regionale emissiebeleid (zie hoofdstuk 2.A) in te passen in de cyclus van het BPN. Het betreft hier een ander aspect van de in de inleiding (hoofdstuk 1.3) genoemde dynamiek. Hoe we afspraken moeten vastleggen en hoe we de twee beleidscycli bij Rijkswaterstaat als twee tandwielen in elkaar moeten gaan passen, zal worden uitgezocht in drie regionale pilotprojecten in Noord-Brabant, Noord-Holland en Zeeland.

R4: Afspraken vastleggen en relatie met BPN versterken

Afdelingsplan



Niet bij

Wvo alleen...

Door de komst van nieuwe Wvo-regelgeving, zoals het Bouwstoffenbesluit en het

Scheepsafvalstoffenbesluit, neemt het aantal taken voor vergunningverleners en handhavers toe. Dit wordt nog eens versterkt door extra taken die op ons afkomen vanuit andere wetgeving, zoals de Wet bodembescherming en de Wet op de waterhuishouding. Daarnaast brengt ook de aandachtsverschuiving naar diffuse bronnen een verbreding van ons taakveld met zich mee.

Binnen de bestaande landelijke overlegstructuren, zoals FWvo en Wvo-Contactteam, bestaat nog geen duidelijkheid over hoe we met die taakverbreding moeten omgaan. Daarbij speelt ook de discussie over taak- en functiescheiding bij Rijkswaterstaat. Al deze ontwikkelingen roepen de vraag op of de huidige landelijke overlegstructuren (gremia) een efficiënte en effectieve uitvoering van het emissiebeleid nog wel voldoende kunnen ondersteunen.

L6: 'Relatieprobleem'

L7: Interne milieuzorg eigen dienst Rijkswaterstaat



In het landelijke project 'Relatieprobleem ?!' (verbreding taakveld, functiescheiding en landelijke overlegstructuur) komen al deze vragen aan de orde. Het projectteam zal onderzoeken wat de betekenis is van de taakverbreding en aangeven wat de consequenties ervan zijn in de regio en voor de organisatie van landelijke gremia. Daarnaast zal het de problematiek van de functiescheiding in kaart brengen, waarbij zowel gekeken wordt naar de scheiding van vergunningverlenings- en handhavingstaken, als naar de diverse rollen van beleid en uitvoering. Door die verwevenheid van taken ontstaan zowel voor de minister als voor de uitvoerende ambtenaren bepaalde risico's. Het projectteam zal een voorstel ontwikkelen gericht op het minimaliseren van dergelijke risico's. Ook zal het projectteam, in overleg met de voorzitters van de betreffende gremia en met Hoofdkantoor en RIZA, een voorstel doen voor een overlegstructuur die het meest geschikt is voor het bereiken van NW4-doelstellingen.



Interne milieuzorg eigen dienst

Als Rijkswaterstaat het milieuedrag van anderen beoordeelt, dan zullen anderen het milieuedrag van Rijkswaterstaat beoordelen. Rijkswaterstaat ('droog' en 'nat') moet dus het goede voorbeeld geven. Het realiseren van eigen interne milieuzorg(systemen) is vooral een taak van de diensten die verantwoordelijk zijn voor de uitvoering van Rijkswaterstaatswerken met een grote (potentiële) milieubelasting. Dat kunnen zowel 'droge' als 'natte' diensten zijn. Het hoofdkantoor van Rijkswaterstaat heeft de Dienst Weg- en Waterbouwkunde (DWW) gevraagd het probleem van de interne milieuzorg aan te pakken. DWW heeft inmiddels een 'Projectplan voor de invoering van milieuzorg voor Rijkswaterstaat'^[14] laten opzetten. Doel van het project is milieuzorg op systematische wijze in alle diensten en directies te bevorderen en te ontwikkelen, en op efficiënte wijze in te voeren. Milieuzorg moet in 2003 in de organisatie geïmplementeerd zijn^[15]. Op termijn zal milieuzorg onderdeel uit gaan maken van een 'breder' kwaliteitszorgsysteem binnen Rijkswaterstaat.



Onderdeel van dit werkplan (deel B) is een landelijk project 'Interne milieuzorg eigen dienst Rijkswaterstaat'. Het projectteam zal deelnemen in de DWW-overlegstructuur milieuzorgcoördinatoren, zal de resultaten uit het milieuzorgproject overbrengen naar de uitvoerders van het emissiebeleid en zal mede zorgdragen dat BIM in de organisatie gaat leven. Ook zal het aangeven welke directie of dienst al ver gevorderd is met milieuzorg, zodat andere directies of diensten daar hun voordeel mee kunnen doen.

L8: Positionering heffingadvies



Heffingsadvies

Het Bureau Verontreinigingsheffing Rijkswateren (BVR) legt de aanslag voor de Wvo-verontreinigingsheffing voor de rijkswateren op. Bij complexe situaties wint BVR tot op heden advies in bij de heffingadviseurs van het RIZA voor de onderbouwing van aanslagen en van verweerschriften bij beroep- en bezwaarschriften. Voor die onderbouwing zijn ook gegevens van controlemonsters van lozingen noodzakelijk, die door de medewerkers van de regionale directies (RD's) worden genomen. Gebleken is dat de communicatie tussen RIZA, RD's en BVR niet altijd even optimaal is, waardoor de kennis over bedrijven bij de heffingadvisering en de handhaving over en weer niet optimaal gebruikt wordt. De geografische afstand tussen de RD's enerzijds en RIZA en BVR anderzijds draagt ook bij aan een minder goede communicatie.



Er zijn in het verleden acties ondernomen om die communicatie te verbeteren. Desondanks gaan nu stemmen op om de heffingadvisering bij de RD's onder te brengen. De kennis over de bedrijven is daar immers aanwezig en wordt continu bijgehouden. De informatie zou dan ook op een efficiënte wijze kunnen worden gebruikt voor de heffingen. Voordeel van een centraal heffingadvies bij het RIZA is echter dat de handelswijze uniform is. Niet iedereen is dan ook even enthousiast over het voorstel. Daarom komt er een onderzoek naar de voors en tegens van overheveling van de heffingadvisering naar de RD's. Ook wordt er gekeken naar de voors en tegens van voortzetting van de huidige praktijk (heffingadvisering bij het RIZA) en naar eventuele andere scenario's.

2.E Deskundigheidsbevordering

Deskundigheidsbevordering kan in hoofdzaak op twee manieren worden bereikt: door medewerkers op te leiden en door (bij vacatures) medewerkers aan te trekken die beter passen bij de nieuwe uitvoeringsstrategie, oftewel, door Strategisch Personeelsmanagement (SPM). Toepassing van SPM zal regionaal plaatsvinden, gebaseerd op regionale uitvoeringsstrategieën. Een mooi voorbeeld van SPM 'nieuwe stijl' vindt u in de vacaturemelding van de Directie Noord-Holland op deze pagina.

vacatures (4)



Onderzoek kan deel uitmaken van de procedure. De functie zal op termijn opnieuw gewaardeerd worden op basis van oorspronkelijk van opleiding en ervaring. Het is mogelijk dat afwijkende inschaling tot de mogelijkheden behoren.

13777 / N 393 Hoofd afdeling Emissies

Schaal 13; 36 uur per week

Standplaats: Haarlem

Informatie over de werkplek: De hoofdafdeling Water (AN) is verantwoordelijk voor de uitvoering van het Rijksbeleid t.a.v. integraal waterbeheer in de regio en voor het beheer van het Noordzeekanaal en de westelijke Waddenzee. De zorg voor een goede water- en waterbodemkwaliteit is daarbij een belangrijk doel. Hieraan wordt m.n. gewerkt door de afdelingen Emissies en Handhaving. Binnen de hoofdgroep ANW heeft een herbezinning plaatsgevonden op de uitvoering van het waterkwaliteits- en emissiebeleid

mede naar aanleiding van de vierde nota Waterhuishouding (NW4). Dit heeft ertoe geleid dat recent een nieuwe uitvoeringsstrategie en een uitvoeringsprogramma is opgesteld. In het verlengde hiervan zal binnenkort een reorganisatietraject starten.

Functie-omschrijving: Leiding geven aan de afdeling Emissies (12 fte); verrichten van de vereiste werkzaamheden op het vlak van personeelsmanagement (werkoverleg, motiveren, coachen, functioneringsgesprekken, werving & selectie, etc.) en op het vlak van de bedrijfsvoering (begrotingsproces, opstellen afdelingsplan, bewaking en aansturing van de uitvoering van het jaarprogramma, verantwoording); als lid van de ANW staf bijdragen aan de beleidsvorming binnen de Hoofdgroep, zowel taakinhoudelijk als qua management en bedrijfsvoering; zorgdragen voor de nadere invulling en de uitvoering van het emissiebeleid door de directie, waarbij de vierde nota Waterhuishouding en het Emissiekader de vertrekpunten zijn; prioritering vanuit de milieurelevantie, vergunningverlening op moderne leest (VOM, VOH), met nadruk op aanpak van verontreiniging uit diffuse bronnen en vernieuwing van het beleidsinstrumentarium; deelnemen aan RWS-brede en provinciale overlegkaders; vanuit de beheerspraktijk van de directie bijdragen aan de verdere ontwikkeling van

het landelijke emissiebeleid; bijdragen leveren aan directiebrede (ontwikkelings)projecten b.v. op het vlak van strategie-ontwikkeling, communicatie, management en organisatie.

Functie-eisen: Academisch werk- en denkniveau; een opleiding in een milieukundige discipline heeft onze voorkeur; ervaring op het terrein van milieubeheer of integraal waterbeheer is vereist; aantoonbare managementkwaliteiten en een innovatieve houding, zowel taakinhoudelijk als op het vlak van management en bedrijfsvoering zijn een must; samenwerkingsgericht; stimulerend en motiveerend; communicatief vaardig; strategisch inzicht met gevoel voor praktische en/of bestuurlijke haalbaarheid van vernieuwingen of veranderingen.

Informatie opvragen bij: Inhoudelijk bij de heer ir. F. Dijkman, 023-5301554 (ANWE); rechtspositioneel bij mevrouw E.D. Tijl, P&O, 023-5301245.

Solliciteren: T.a.v. de stafafdeling Personeel en Organisatie.

Bijzonderheden: Afhankelijk van opleiding en ervaring kan een afwijkende inschaling tot de mogelijkheden behoren. Een assessment-onderzoek kan deel uitmaken van de selectieprocedure.

13778 / NH 404 Projectsecretaris

Schaal 6; 36 uur per week

Standplaats: Haarlem

Informatie over de werkplek:

Hoofdafdeling Integraal Verkeer & Vervoer, afdeling Planvorming en Uitvoering. Deze afdeling houdt zich onder andere bezig met het uitvoeren van planstudies, zoals de tracéstudie CRAAG en de tracéstudie N9.

Functie-omschrijving: Ondersteunen van de projectmanager en assistent projectmanager; fungeren als (telefonisch) aanspreekpunt voor interne en externe betrokkenen bij het project; stroomlijnen van activiteiten van projectmanagement en projectleiders; beheren en bewaken van de agenda van de projectmanager en assistent projectmanager; op aanwijzing opstellen van brieven, notities en

Wat betreft opleidingen zijn oorspronkelijk de volgende drie projecten voorgesteld:

1. Inventarisatie van de opleidingsbehoefte en de productie van een opleidingsplan.
2. Aanbieden van cursussen op het gebied van dieptecontroles, milieuaccountancy en de beoordeling van milieuaudits.
3. Aanbieden van cursussen voor de toepassing van nieuwe regels, processen en technieken die nog in ontwikkeling zijn.

Inmiddels is de aanpak van opleidingen bij Rijkswaterstaat procedureel gewijzigd. De werkgroep Opleidingen van de FWvo en het Wvo-Contactteam is omgedoopt tot de begeleidingsgroep Opleidingen Wvo. Deze begeleidingsgroep zal wensen inventariseren die voortvloeien uit het werkplan.

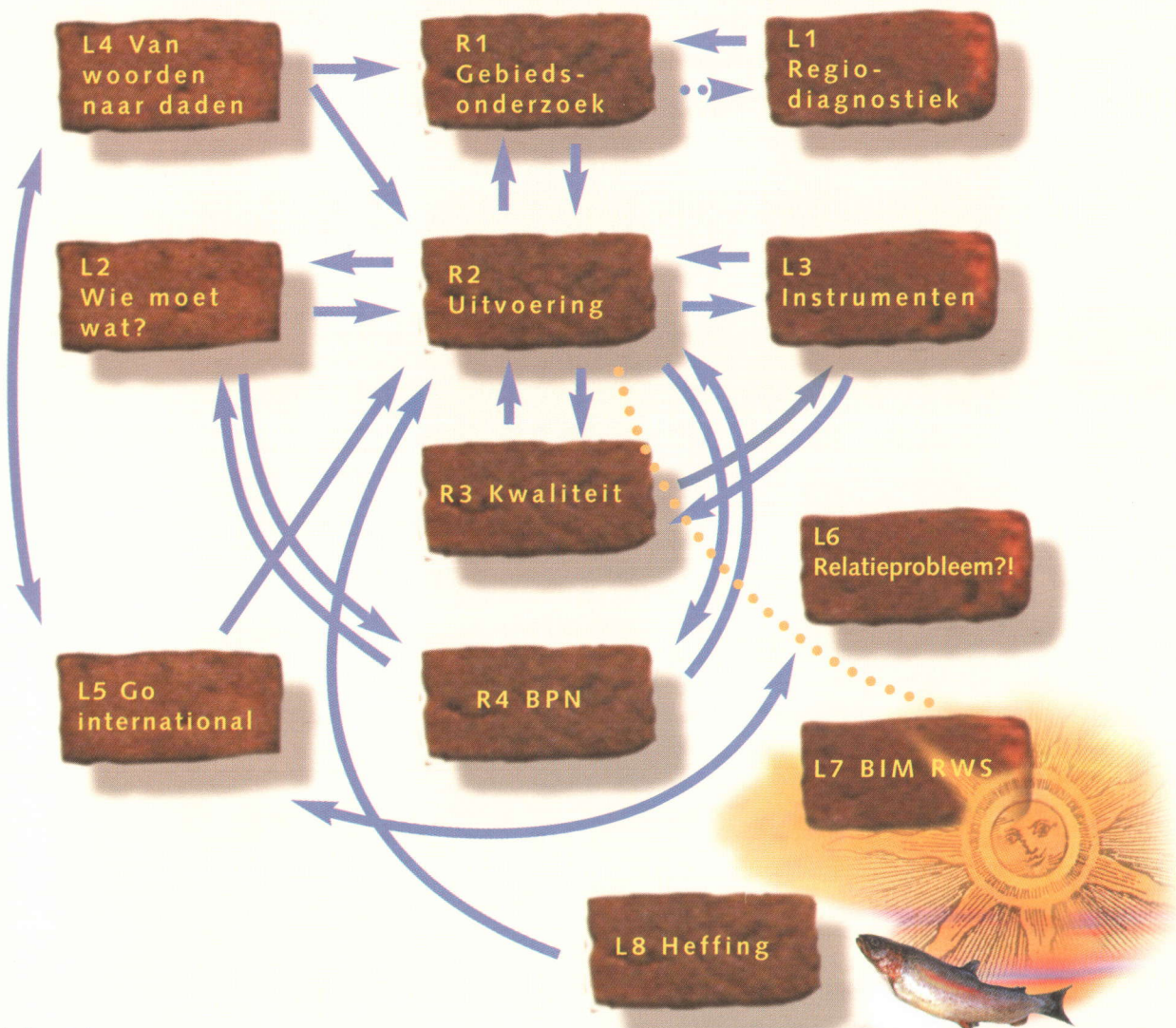
Dit was en blijft een reguliere activiteit. Vervolgens zal de groep in samenwerking met de afdeling Personeel en Organisatie van het hoofdkantoor een voorstel opstellen voor een opleidingsplan. De onder punt twee en drie genoemde projecten zijn zolang 'geparkeerd', maar zullen in het opleidingsplan worden opgenomen.

2.F Communicatie en informatietechnologie

Zoals in deel A van de uitvoeringsstrategie al verwoord, is communicatie en informatietechnologie geen strategisch doel op zich, maar een middel om interne en externe betrokkenen voldoende en tijdig te informeren. Het zijn dus hulpmiddelen die ingezet kunnen worden bij concrete projecten of structurele activiteiten.

In een aantal beschrijvingen in dit werkplan geven projectteams al aan dat ze de resultaten van hun projecten op een vaak nog nader te bepalen wijze zullen verspreiden. Ook het regieteam (zie ook hoofdstuk 4: Regie) zal regelmatig initiatieven nemen en zorgdragen voor periodieke uitwisseling van voortgang in projecten, en - wanneer nodig - centrale en decentrale bijeenkomsten plannen.

Hoewel tot op heden nog niet gerealiseerd, zullen alle gegevens en mededelingen die in het kader van uitvoeringsstrategie van belang zijn terzijntijd op de Waterland-site van Internet worden geplaatst. Hier zullen op termijn ook de projectbeschrijvingen terug te vinden zijn.

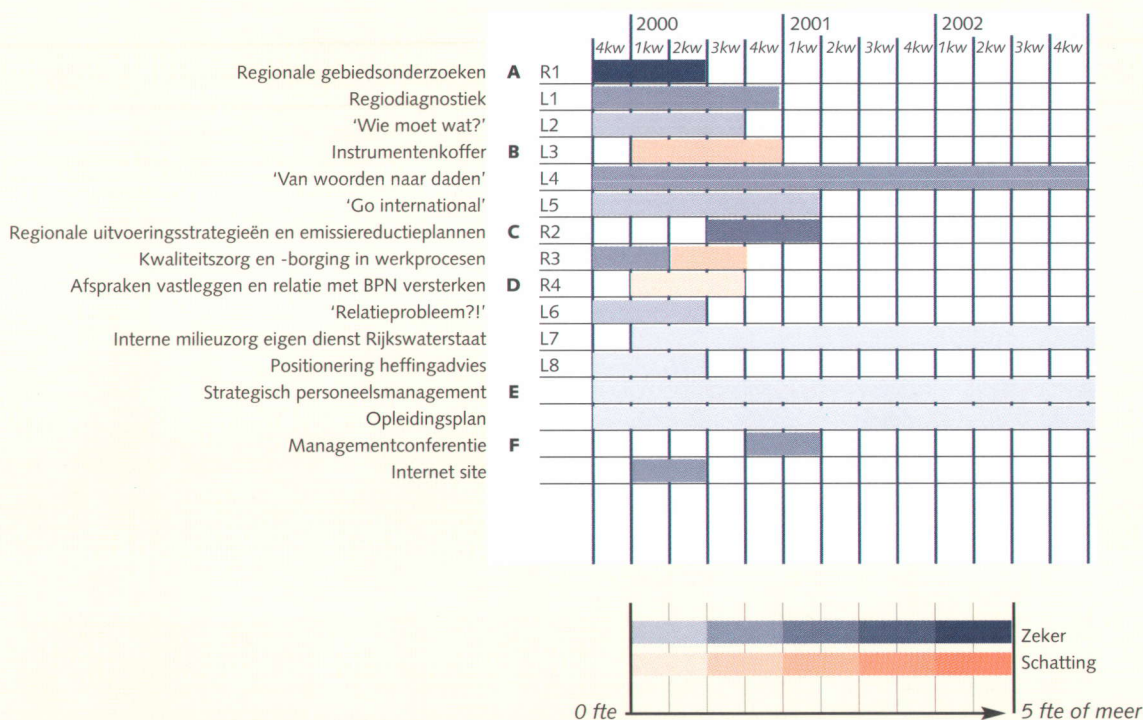


3. Planning, mensen en middelen

Planning

In het voorjaar van 1999 verscheen deel A van de strategienota. Toen was ook duidelijk welke projecten en activiteiten uitgevoerd zouden gaan worden. Na een wat ruime vakantieonderbreking in de zomer zijn projectteams geformeerd die vanaf oktober aan de slag zijn gegaan met het opstellen van projectplannen. Gebruikmakend van die projectplannen - en de daarin genoemde planning en fasering - is het werkplan opgesteld.

In onderstaande figuur is de planning van projecten uit het werkplan schematisch weergegeven. De meeste activiteiten zijn in 2000 gepland, zowel bij de landelijke als bij de regionale projecten. De verwachting is dat regionale directies voor de zomer van 2000 over de eerste resultaten van het gebiedsonderzoek zullen rapporteren en een prioritering van milieudoelen zullen doen. Na de zomer van 2000, als ook een aantal ondersteunende landelijke projecten gereed komen, worden de eerste regionale uitvoeringsstrategieën verwacht en aansluitend in het najaar de regionale emissiereductieplannen voor het jaar 2001. Ruim anderhalf jaar na de managementconferentie in Leusden zal HK in het najaar van 2000 of in het voorjaar van 2001 een tweede managementconferentie organiseren.



Mensen en middelen

Voor de uitvoering van dit werkplan zijn mensen en middelen nodig. Voor de landelijke projecten geldt dat de benodigde menskracht zowel door het Hoofdkantoor als door de regionale directies en RIZA wordt geleverd. Het Hoofdkantoor zal de extra benodigde financiële middelen voor de landelijke projecten beschikbaar stellen. De benodigde inzet en middelen voor de regionale (pilot-)projecten worden door de betreffende regionale directies beschikbaar gesteld.

In de meeste landelijke projectbeschrijvingen is getracht een gespecificeerde schatting te maken van de benodigde menskracht en middelen.

Het zwaartepunt van de activiteiten ligt in 2000, ook na 2001 is menskracht en geld nodig. Voor de uitvoering van het werkplan wordt, voor de periode 2000 - eind 2001, op dit moment een inzet van circa 30 fte en 2,5 miljoen gulden (totaal aan uitbestedingskosten) geraamd.

(Mensen en middelen)			
Onderdeel	Geschatte		Opmerkingen:
	benodigde inzet	uitbestedingskosten	
	(1fte = 1.200 uur)		
Regionale projecten	17 fte	fl. 1.600.000	De getallen zijn indicatief en hebben betrekking op de totale looptijd van de projecten. Menskracht en geld die vóór 1 januari 2000 ingezet zijn, zijn niet vermeld (circa 3 fte en fl. 300.000).
Landelijke projecten	10 fte	fl. 350.000	
Regie	3 fte	fl. 550.000	
Totaal	30 fte	fl. 2.500.000	

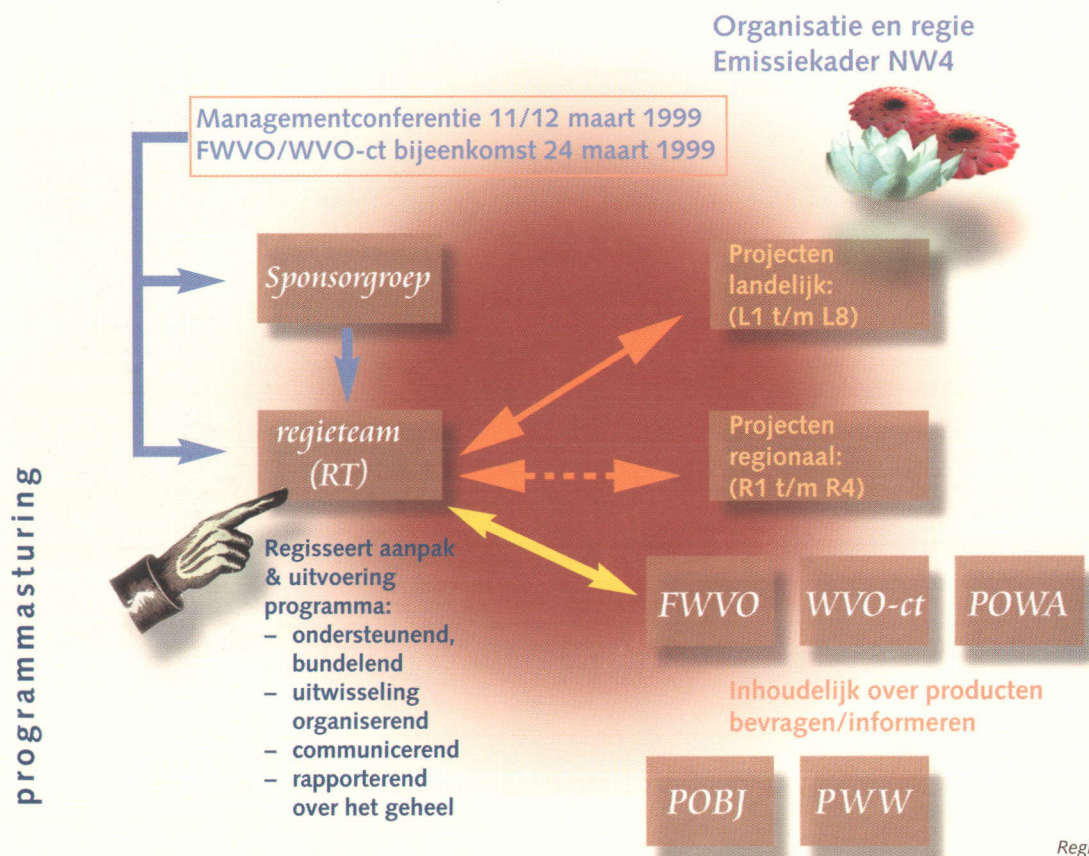
4. Regie

Plannen maken is één, ze uitvoeren is een tweede. In dit werkplan is sprake van niet minder dan 34 projecten die allemaal op een of andere manier een relatie met elkaar hebben. Resultaten van het ene project zijn niet zelden de basis voor het andere. Voortgang en timing zijn dus belangrijk, maar ook de beoogde projectdoelen moeten helder blijven en zich blijven richten op de geformuleerde milieudoelen en strategische doelen van het totale emissiebeleid. Uitvoering van het projectprogramma vraagt daarom om regie en sturing. Deze taak is toebedacht aan het zogenoemde regieteam (RT).

Rol regieteam

De rol van het RT zal in de verschillende fasen van de uitvoering veranderen. In de opstart-fase heeft het RT de taak van initiator: een projectprogramma opstellen, projectleiders werven, een programma-organisatie opzetten en zorgen dat projecten van start gaan. Het RT heeft daarin een katalysatorfunctie. Het moet er voor zorgen dat projectuitvoerders er zin in krijgen en ook daadwerkelijk aan de slag gaan. Een eerste product van het RT uit deze fase is al af: dit werkplan.

Zodra de projecten eenmaal draaien, krijgt het RT de rol van regisseur. Het RT zorgt voor afstemming tussen de verschillende projecten, voornamelijk door nauw contact te onderhouden met de verantwoordelijke projectleiders en door telkens de samenhang duidelijk te maken. Daarbij zal het RT regelmatig beoordelen of de inhoud en de timing van de projecten overeen blijven stemmen met het werkplan en de onderliggende uitvoeringsstrategie. Zonder voorbij te gaan aan de verantwoordelijkheden van de projectleiders, zal het RT ook de voortgang bewaken en nauwlettend volgen wat de projecten opleveren (monitoring). Bij landelijke projecten doet het RT dat vanuit de functie van 'gedelegeerd opdrachtgever'. De betreffende projectteams rapporteren dus aan het RT. Bij de regionale projecten rapporteren de projectteams officieel aan het hoofd Water van de eigen Directies.



Over de voortgang van het werkplan communiceert het RT met alle betrokkenen en geïnteresseerden binnen en buiten Rijkswaterstaat. Het RT stimuleert de uitwisseling van kennis en informatie of zal initiatieven nemen voor een centrale uitwisseling, bijvoorbeeld in de vorm van themadagen. Over de voortgang rapporteert het RT ook aan de opdrachtgever (Rijkswaterstaat/HK). Inhoudelijke ontwikkelingen legt het RT ter kennisname – maar ook regelmatig ter toetsing – voor aan de relevante overlegorganen. Zoals gezegd, willen we met de uitvoering van het werkplan bij Rijkswaterstaat een geleidelijke cultuuromslag bereiken. Het RT zal beoordelen of het geheel aan werkzaamheden deze cultuuromslag ook overal daadwerkelijk en voldoende teweeg brengt. Het doet waar nodig voorstellen voor 'inhaalacties'. Tenslotte wil het RT er samen met alle collega's emissiebestrijders voor zorgen dat emissiebeleid op de agenda blijft staan.

Rol management

Het is duidelijk, het RT initieert, adviseert, coördineert, stimuleert, signaleert, communiceert en informeert. Strikt formeel gezien zit het RT echter in een minder sterke positie. Het kan medewerkers van regionale directies immers geen werkzaamheden opleggen die nodig zijn om regionale projecten (op tijd) uitgevoerd te krijgen. Die rol ligt bij het regionale management, dat zich tijdens de managementconferentie in Leusden en daarna bij het bespreken van het concept van dit werkplan heeft uitgesproken voor de nieuwe strategie. Bij de managementconferentie die in het najaar van 2000 of het voorjaar van 2001 wordt gehouden, moet blijken in hoeverre de regionale directies de daad bij het woord hebben gevoegd.

Rol sponsorgroep

Om de sturing en het management van het gehele programma te versterken is een sponsorgroep in het leven geroepen. Deze groep steunt en stuurt het RT bij de uitvoering van het projectprogramma.

(Voor verdere taakomschrijving en samenstelling van het regieteam: zie de beschrijving in bijlage I of te zijner tijd op de Waterland-site op Internet)



Afkortingen

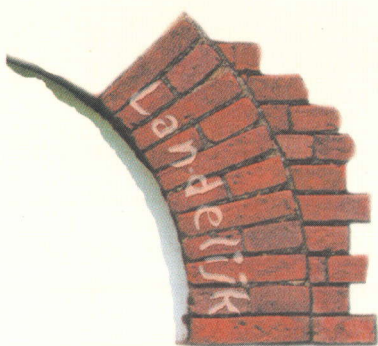
BIM	Bedrijfsinterne Milieuzorg
BBT	Best Bestaande Technieken
BPN	Beheersplan Nat (regionale beheersplannen)
BPRW	Beheersplan Rijkswateren
BUT	Best Uitvoerbare Technieken
CIW	Commissie Integraal Waterbeheer
DWW	Dienst Weg- en Waterbouwkunde (Rijkswaterstaat)
FWvo	Functionele werkgroep Wvo (Overleg van hoofden vergunningverlening bij Rijkswaterstaat)
FWW	Functionele Werkgroep Waterhuishouding (Overleg van hoofden waterhuishouding bij Rijkswaterstaat)
GWW	Grond-, Weg-, en Waterbouw
HK	Hoofdkantoor van de Waterstaat
IMPEL	EU Network for Implementation and Enforcement of Environmental Law
IPO	Interprovinciaal Overleg
LCCM	Landelijke Coördinatie Commissie Milieuhandhaving
MTR	Maximaal Toelaatbaar Risico
NW4	Vierde Nota Waterhuishouding
OWN	Overlegorgaan Waterbeheer en Noordzee-aangelegenheden
POBJ	Periodiek Overleg Bestuurlijk Juridisch (Overleg van hoofden juridische zaken bij Rijkswaterstaat)
POWA	Periodiek Overleg Natte Waterstaat (Overleg van directeuren Water bij Rijkswaterstaat)
P&O	Dienst Personeel & Organisatie (Rijkswaterstaat)
RT	Regieteam
PWW	Projectgroep Wbb Waterbodems (Een overleggroep van FWvo, POBJ en Wvo-ct)
RBPn	zie: BPN
RD	Regionale directie
RIZA	Rijksinstituut voor Integraal Zoetwaterbeheer en Afvalwaterbehandeling
UvW	Unie van Waterschappen
VNG	Vereniging van Nederlandse Gemeenten
VOH	Vergunning op Hoofdzaken
VR	Verwaarloosbaar Risico
Wbb	Wet bodembescherming
WONS	Werkgroep Onderzoek en ondersteuning Natte Sector (bij Rijkswaterstaat)
Wm	Wet milieubeheer
Wvo	Wet verontreiniging oppervlaktewateren
Wvo-CT	Wvo-Contactteam (Overleg van hoofden handhaving bij Rijkswaterstaat)

Begrippen

<i>Actorenanalyse</i>	Analyse van betrokken (groepen) organisaties, instellingen of personen.
<i>Bronnenanalyse</i>	Verkenning naar vóórkomen en omvang van alle potentiële bronnen (punt en diffuus) die -direct of indirect- verontreiniging van het oppervlaktewater veroorzaken.
<i>Chemische analyse</i>	Analyse van hoeveelheden verontreinigende stoffen in het oppervlaktewater in een bepaald gebied.
<i>Emissiebeheers(ings)plan</i>	zie: Regionale uitvoeringsstrategie
<i>Emissiereductieplan</i>	Jaarlijks regionaal werkplan, vastgesteld op basis van de regionale uitvoeringsstrategie, waarin voor de verschillende uitvoerders van het emissiebeleid is vastgelegd welke inzet gepleegd zal worden op het beheersen en reduceren van emissies.
<i>Gebiedsgerichte analyse</i>	zie: Gebiedsonderzoek
<i>Gebiedsonderzoek</i>	Regionale analyse van het beheersgebied van een directie waarin minimaal de volgende elementen zijn opgenomen: stoffenbalans of -analyse, bronnenanalyse, risico-analyse, nalevingsanalyse en actorenanalyse.
<i>Handhavingsplan</i>	Jaarlijks regionaal plan voor toezicht en handhaving van de Wvo en verwante wet- en regelgeving.
<i>Lozing</i>	Iedere handeling waarbij afvalstoffen, verontreinigende en/of schadelijke stoffen direct of indirect in het oppervlaktewater worden gebracht.
<i>Milieubeeld</i>	Schets van de (potentiële) milieubelasting en de milieuprestaties van een (potentiële) bron, bedrijf of doelgroep.
<i>Milieubelasting</i>	De verontreinigende stoffen die door een bron, bedrijf of doelgroep (potentieel) in het milieu worden gebracht, al dan niet gedifferentieerd naar milieucompartmenten, in tijd en m.b.t. reguliere lozingen en onvoorziene omstandigheden.
<i>Milieuprestaties</i>	Beleidsmatige, organisatorische en technische prestaties van bedrijven gericht op zorg voor het milieu.
<i>Nalevingsanalyse</i>	Analyse van het nalevingsgedrag van milieuvoorschriften door bedrijven of doelgroepen die van belang zijn binnen het beheersgebied van een regionale directie.
<i>Omgevingsanalyse</i>	zie: Gebiedsonderzoek
<i>Regionale uitvoeringsstrategie</i>	Meerjarenplan (4 jaar) van een Rijkswaterstaatsdirectie waarin uitgangspunten, prioriteiten, (milieu)doelen en werkwijzen zijn geformuleerd voor het regionale emissiebeleid.
<i>Risico-analyse</i>	Analyse van potentiële stoffen die direct of indirect onvoorzien in het oppervlaktewater terecht kunnen komen.
<i>Stoffenanalyse</i>	Zie: Chemische analyse
<i>Stoffenbalans</i>	Kwantitatieve analyse van inkomende, verblijvende en uitgaande hoeveelheden verontreinigende stoffen in een bepaald gebied.
<i>Trendanalyse</i>	Ontwikkeling in de tijd van elementen uit een stoffenbalans.
<i>Waterbalans</i>	Kwantitatieve analyse van inkomend en uitgaand water in een bepaald gebied.
<i>Watersysteemanalyse</i>	Analyse van effecten van stoffen op aquatische systemen.

Referenties

- [1] Emissiekader NW4 : De uitvoeringsstrategie van Rijkswaterstaat voor het emissiebeleid van de Vierde Nota Waterhuishouding - Deel A -. - Den Haag : Ministerie van Verkeer en Waterstaat, Directoraat-Generaal Rijkswaterstaat, mei 1999.
- [2] Vierde Nota Waterhuishouding. - Den Haag : Ministerie van Verkeer en Waterstaat, december 1998.
- [3] Motie ingediend bij de behandeling van de Vierde Nota Waterhuishouding van het lid Augusteijn-Esser cs, Tweede kamer, vergaderjaar 1998-1999, 26401, nr. 7, 14 juni 1999.
- [4] Brief van ir. H. Prins (directeur-generaal Rijkswaterstaat) van 13 oktober 1999 aan de HID's van de Rijkswaterstaat betreffende de 'versterking van de aansturing en positionering van de V&W-inspecties waaronder de Wvo.'
- [5] Uitspraak van 29 september 1999 van de Zesde kamer van het Europese Hof van Justitie (de arresten C-231/97 en C-232/97).
- [6] Beheersplan voor de Rijkswateren. Programma voor het beheer in de periode 1997 t/m 2000. - Den Haag : Ministerie van Verkeer en Waterstaat, 1997.
- [7] Het uitvoeringsprogramma van Rijkswaterstaat Directie Noord-Holland voor het emissiebeleid zoals geschets in de Vierde Nota Waterhuishouding (periode 2000-2006). - Haarlem : Rijkswaterstaat Directie Noord-Holland, 1999 (Noordzeekanaal schoner stap voor stap).
- [8] Inventarisatie van de huidige gegevens belasting van de Maas. - Nijmegen : Haskoning, juli 1999. - i.o.v. Rijkswaterstaat, Directie Limburg.
- [9] Emissie analyse grote rivieren in het beheersgebied van de directie Oost-Nederland, EDS, eindrapport verschijnt in februari 2000.
- [10] Emissies naar de Waddenzee 1985 - 1994. - Texel : Rijksinstituut voor Kust en Zee ; Leeuwarden : Rijkswaterstaat, Directie Noord-Nederland, december 1996.
- [11] Inventarisatie waterkwaliteitsbeeld ARK. - Rotterdam : Iwaco, 14 december 1999. - i.o.v. Rijkswaterstaat, Directie Utrecht.
- [12] Handhavingsplan 1999 Oost Nederland (De Dansende Olifant), concept. - Rijkswaterstaat, Directie Oost-Nederland, januari 1999.
- [13] Projectvoorstel kwaliteitsstandaard AW. - Rijkswaterstaat, Directie Zuid-Holland, 30 juni 1998.
- [14] Plan van aanpak projectplan milieuzorg : Overzicht en structuur : Richting projectplan / R.A. van Tilburg. - Amersfoort : DHV Milieu en Infrastructuur, 29 september 1999. - i.o.v. Rijkswaterstaat/DWW.
- [15] Milieubeleidsnota Rijkswaterstaat vastgesteld door de hoofddirectie van Rijkswaterstaat in april 1999.

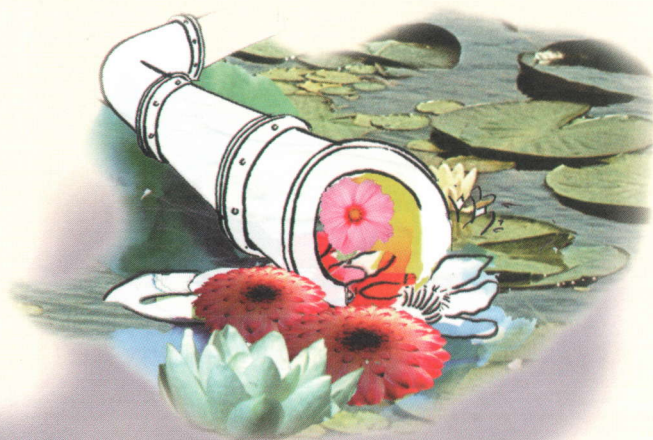


Bijlage I Projectbeschrijvingen landelijke projecten

Deze bijlage bevat de hoofdzaken uit de beschrijvingen van de landelijke projecten.
Voor meer informatie wordt verwezen naar de contactpersonen van de projectteams.

- L1** **Regiodiagnostiek (handreiking gebiedsonderzoeken)**
- L2** **'Wie moet wat?' (afstemming takenpakket regionale directies)**
- L3** **Instrumentenkoffer**
- L4** **'Van woorden naar daden'**
- L5** **'Go international!' (w.o. Europees beleid)**
- L6** **'Relatieprobleem?!' (verbreding taakveld, functiescheiding en landelijke overlegstructuur)**
- L7** **Interne milieuzorg eigen dienst Rijkswaterstaat**
- L8** **Positionering heffingadvies**

Regie





Regiodiagnostiek (handreiking gebiedsonderzoeken)

Doel/beschrijving:

Doelstelling van dit project is een handreiking te bieden voor het verrichten van gebiedsonderzoek en het prioriteren van milieudoelen. Om regionale uitvoeringsstrategieën voor het emissiebeleid te kunnen ontwikkelen, moeten regionale directies eerst prioriteiten stellen in emissies, risico's en bronnen die ze aan willen pakken. Daarvoor moeten ze hun beheersgebieden onderzoeken, zodat ze weten:

- welke stoffen nu al in het water zitten (stoffenanalyse);
- welke effecten die stoffen hebben op de aquatische systemen (watersysteemanalyse);
- welke potentiële stoffen direct of indirect nog in het oppervlaktewater terecht kunnen komen (risico-analyse);
- welke bronnen daarvoor verantwoordelijk zijn (bronnenanalyse); en
- in hoeverre deze 'bronnen' zich houden aan de milieuregels (nalevingsanalyse).

Het uitvoeren van gebiedsonderzoek roept veel vragen op, bijvoorbeeld: wat moet je analyseren en hoe, maar ook: hoe kan je met de resultaten vervolgens prioriteiten stellen. Het project 'Handreiking gebiedsonderzoeken' moet regionale directies hierbij ondersteunen. Omdat dit landelijke project gelijktijdig wordt uitgevoerd met de regionale projecten, zal een soort 'kruisbestuiving' gaan plaatsvinden. Regionaal opgedane ervaringen worden daarbij ingebracht in het landelijke project en via het landelijke project verspreid naar andere directies. Om vast te kunnen stellen of de waterkwaliteit dankzij alle inspanningen daadwerkelijk verbetert, moeten er tevens (betere) indicatoren komen voor de monitoring van de waterkwaliteit én voor het bepalen van de effecten van de beleidsinstrumenten die we hanteren (beleidsmonitoring).

Status en datum projectbeschrijving:

Definitief projectplan is verschenen op 20 december 1999.

Samenstelling projectteam:

Jowi Bijsterbosch (PL1)	RIZA
Ingrid Zeegers (PL2)	RIZA
Niek Beuzenberg	Directie Zeeland
Paul Crijns	Hoofdkantoor
Jannes Graansma	Directie Noord-Holland
Arnold Hoogenkamp	Directie Zuid-Holland
Christoph Reuther	Directie Noordzee
Bert Voortman	Directie Oost-Nederland
Ton de Vrieze	Directie IJsselmeergebied

Fasering/planning:

- totale werkzaamheden november 1999 - december 2000
- zwaartepunt van de uitvoering in de periode januari - juli 2000
- gedetailleerde planning na afstemming met regionale projecten
- Verwachte afronding 31 december 2000

Interne en externe actoren:

Intern: Heel 'nat' Rijkswaterstaat

Extern: Heel 'nat' en heel milieuminnend Nederland

Relaties met andere projecten:

Vanzelfsprekend is er een directie relatie met de regionale projecten R1 (regionale gebiedsonderzoeken) en R2 (regionale uitvoeringsstrategieën en emissiereductieplannen).

Verder is er ook een relatie met de landelijke projecten L2 ('Wie moet wat?'), L4 ('Van woorden naar daden') en L5 ('Go international!').

Maar er zullen ook relaties zijn met vele projecten die niet in het werkplan genoemd staan. Zoveel zelfs dat de eerste stap van het L1-project is deze eerst te inventariseren, bijvoorbeeld bij de werkgroepen van de CIW, bij de clusters van de FWvo, het Wvo-Contactteam, bij RIZA, bij RIKZ, et cetera.

Inzet en middelen:

Inzet:	Projectleiders samen	700 uur
	5 projectteamleden samen	1000 uur

Kosten:	milieu-indicatoren	f 100.000,-
	vergader ruimte	f 5.000,-
	workshop	f 3.000,-

Contactpersoon:

Ingrid Zeegers / Jowi Bijsterbosch

RIZA

Postbus 17

8200 AA Lelystad

Telefoon (0320) 298 450 en 298 494

E-mail: i.zeegers@riza.rws.minvenw.nl

j.bijsterbosch@riza.rws.minvenw.nl



'Wie moet wat?' (afstemming takenpakket regionale directies)

Doel/beschrijving:

Het landelijke project 'Wie moet wat?' moet antwoord geven op de volgende vragen:

- Wie bepaalt nu uiteindelijk het (minimum) takenpakket van regionale directies (RD's)?
- Hoe stellen we een (minimum) takenpakket vast?
- Welke (maximale) beleidsvrijheid hebben regionale directies daarbij nog? En
- Hoe moet de taakverdeling intern bij Rijkswaterstaat en extern met andere overheden worden geregeld?

Aan de hand van gebiedsonderzoeken is het mogelijk om regionaal prioriteiten te stellen: wat doen we wel en wat doen we niet. Omdat de omstandigheden per regio verschillen, zullen er verschillen in prioriteiten ontstaan. Dit zou (een gevoel van) rechtsongelijkheid teweeg kunnen brengen en bovendien zou het kunnen botsen met de prioriteitsstelling van andere (landelijke) overheden. Doordat er ook vanuit het landelijke beleid taken aan RD's worden toegedicht, kan er bovendien een tekort aan capaciteit voor de uitvoering van het gehele takenpakket ontstaan. In eerste instantie zal daarom onderzocht worden hoe 'Den Haag' denkt over het (minimum) takenpakket van een RD en hoe de RD's zelf denken over hun takenpakket. Aansluitend zal worden uitgezocht hoe je met verschillen in prioriteitsstelling moet omgaan en hoe de taakverdeling vorm kan krijgen.

Status en datum projectbeschrijving:

Definitief projectplan is verschenen op 16 december 1999.

Samenstelling projectteam:

Paula van Teylingen (PL)	Hoofdkantoor
Machteld Cambridge	Hoofdkantoor / CDJZ
Ricus Hoozemans	Directie Zuid-Holland
Christoph Reuther	Directie Noordzee
Ko Speksnijder	Directie Zeeland
Joost Buntsma	Hoofdkantoor
Ton de Vrieze	Directie IJsselmeergebied
Willem Zeilmaker	Directie Noord-Holland

Fasering/planning:

De eerste fase (tot medio juni 2000) bestaat uit de beantwoording van de inventariserende vragen (hoe denkt 'Den Haag' of hoe denken RD's over ...). In de tweede fase (vanaf medio juni 2000) zullen de 'how to'-vragen worden beantwoord. Hiervoor is input vanuit andere projecten (onder andere L1 en L6) nodig.

Verwachte afronding van dit project: 31 oktober 2000.

Interne en externe actoren:

Nog niet gedefinieerd.

Relaties met andere projecten:

- R1 Regionale gebiedsonderzoeken (prioriteitsstelling milieudoelen, de praktijk in de regio)
- R2 Regionale uitvoeringsstrategieën en emissiereductieplannen (takenpakket 'bepaalt' werkplan)
- R4 Afspraken vastleggen en relatie met BPN versterken (takenpakket formeel vastleggen)
- L1 Regiodiagnostiek (prioriteitsstelling milieudoelen, theoretisch)
- L3 Instrumentenkoffer (rechtsongelijkheid, ondergrens)
- L4 'Van woorden naar daden' (problemen en oplossingen bij implementatie van beleid)
- L5 'Go international !' (doorwerking internationale prioriteiten)
- L6 'Relatieprobleem ?!'

Inzet en middelen:

Inzet: Totaal alle projectmedewerkers:
32,5 dagen (260 uur)

Kosten: Vooralsnog zijn geen kosten voorzien.

Contactpersoon:

Paula van Teylingen
Hoofdkantoor van de Waterstaat
Postbus 20906
2500 EX Den Haag
Telefoon (070) 351 80 63
E-mail: p.v.teylingen@hkw.rws.minvenw.nl



Doel/beschrijving:

De 'instrumentenkoffer' richt zich op de ontwikkeling van beleidsinstrumenten. Daarbij gaat het zowel om modernisering van bestaande conventionele instrumenten, zoals vergunning-verlening, handhaving en heffing, als om nieuwe beleidsinstrumenten. Deze vernieuwing van het instrumentarium is nodig, omdat Rijkswaterstaat in het emissiebeleid kiest voor een andere aanpak om de gewenste milieudoelen (waterkwaliteit) te bereiken. Vooralsnog worden er vier categorieën instrumenten onderscheiden:

- 1) evaluatie en verbetering van bestaande wetten en regels;
- 2) uitbreiding met nieuwe (algemene) regels (AMvB's);
- 3) communicatie en financiële instrumenten;
- 4) onderzoek naar 'bijzondere' instrumenten.

De eerste categorie is ontstaan vanuit de constatering dat er onvoldoende evaluatie plaatsvindt van juridische instrumenten, of dat evaluatiegegevens onvoldoende worden gebruikt. De tweede categorie richt zich onder meer op (deregulering van) de wettelijke verplichting van minder relevante/alle lozingen. Daarbij zal ook aandacht worden besteed aan de verruiming van het begrip lozing op grond van recente jurisprudentie. Bovendien zal het projectteam kijken naar een juridische oplossing voor de overheid die zelf vervuiler is.

De derde categorie richt zich op communicatie tussen overheden (het waterschap dat op eigen water loost en vervolgens op Rijkswater), op communicatie tussen Rijkswaterstaat en bedrijven en burgers (vooral voorlichting over wanneer een vergunning nodig is) en op een betere afstemming van communicatieproducten (te veel regionale producten, zoals folders over bijvoorbeeld bagger of algemene voorlichting over bedrijfsvestiging, die misschien beter landelijk te regelen zijn). Ook wil het projectteam uitzoeken welke instrumenten onder welke omstandigheden succesvol zijn. Bij de vierde categorie zal worden gezocht naar geschikte en nog ontbrekende instrumenten voor de aanpak van diffuse bronnen (verkeer, atmosferische depositie) en andere bronnen, en naar instrumenten waarmee beleid dat 'verder van Rijkswaterstaat af staat' kan worden beïnvloed, zoals het productenbeleid. Het projectteam zal niet zelf alle instrumenten ontwikkelen. Voor het vaststellen van de ondergrens bijvoorbeeld, wordt verwezen naar een subwerkgroep van de CIW die zich al met deze problematiek bezighoudt.

Status en datum projectbeschrijving:

Nog geen projectbeschrijving.

Samenstelling projectteam:

Peter Regoort (PL)	Hoofdkantoor
Frans van Baar	Directie Noord-Holland
Leo Breedveld	RIZA
Machteld Cambridge	Hoofdkantoor / CDJZ
Johan Coppoolse	Hoofdkantoor
Marjan Daenen	Directie Zeeland
Katja Deen	Directie Zuid-Holland
Johan Hesse	Directie Noord-Nederland
Sebastiaan Jansen	Directie IJsselmeergebied
Stefanie Keijser	Directie Oost-Nederland
-Vermeulen	
Hans Knippels	Directie Zuid-Holland
Marjan Peeters	Directie Limburg
Monique Zwiers	Directie Noord-Holland

Fasering/planning:

Nog niet bekend.

Interne en externe actoren:

Intern: Eigen vergunningplichtige dienst ('dubbele petten'), waterbeheerders Rijkswaterstaat, cluster D (taken/uitvoering diffuse bronnen), subwerkgroep van de CIW (ondergrens).

Extern: waterbeheerders (taken bij diffuse bronnen), bedrijven en burgers (i.v.m. onduidelijkheid noodzaak Wvo-vergunning), andere overheden (uitdragen beleid Rijkswaterstaat, afstemming voorbelasting/afspoeling/diffuus).

Relaties met andere projecten:

- L2 'Wie moet wat?' (rechtsongelijkheid, ondergrens)
 - L4 'Van woorden naar daden' (implementatie van nieuw beleid en evaluatie van bestaand beleid)
- CIW werkgroep ondergrens

Inzet en middelen:

Nog niet bekend.

Contactpersoon

Peter Regoort
Hoofdkantoor van de Waterstaat
Postbus 20906
2500 EX Den Haag
Telefoon (070) 351 86 78
E-mail: p.regoort@hkw.rws.minvenw.nl



'Van woorden naar daden'

Doel/beschrijving:

Het project 'Van woorden naar daden' richt zich op een betere implementatie van beleid. Daartoe zal eerst een inventarisatie worden gemaakt van relevant Rijkswaterstaatsbeleid en van documenten die vanaf 1995 in het kader van het emissiebeleid zijn verschenen. Aansluitend zal antwoord worden gezocht op de volgende twee vragen:

- 1) Welke problemen worden ervaren bij de implementatie van beleidsstukken?
- 2) Welke oplossingen worden uitvoerbaar geacht?

Dit project wordt uitgevoerd omdat veel van de beleidsvisies, strategienota's, uitvoeringsrichtlijnen, werkplannen, 'wettelijke kaders' en andere beleidsdocumenten van Rijkswaterstaat de werkvloer niet of niet voldoende blijken te bereiken. De aansluiting tussen denkers en doeners moet beter.

Door gebruik te maken van de uitkomsten van eerder gehouden interviews, de Wvo-enquête en door aanvullende interviews te houden onder de doelgroep (niet alleen de 'werkvloer', maar ook 'daarboven'), zal het projectteam oplossings-richtingen aandragen. Een representatief deel van de geïnterviewden zal die vervolgens toetsen en de resultaten zullen aan alle betrokkenen en belanghebbenden worden overgebracht. Hiertoe zal het projectteam een communicatieplan opstellen.

Status en datum projectbeschrijving:

Definitief projectplan is verschenen op 14 december 1999.

Samenstelling projectteam:

Rolf van den Hoek (PL)	RIZA
Monique Bouwman	Directie Utrecht
Ton Gerrits	Directie Noord-Holland
Bart Hellings	Hoofdkantoor
Hans Knippels	Directie Zuid-Holland
Ton Kerkhof	Directie Noord-Brabant

Fasering:

- Fase 1 Beschouwing voorliggende documenten en opstellen leidraad interviews. Verwerken resultaten brononderzoek.
- Fase 2 Formuleren oplossingsrichtingen aan de hand van de resultaten uit fase 1.
- Fase 3 Toetsen van de geformuleerde oplossingsrichting bij (selectie uit) de doelgroep.
- Fase 4 Invoering aanbevelingen => uitwerken communicatietraject.
- Fase 5 Meten van vooruitgang door monitoring resultaten in de reparatieslag of bij nieuwe beleidsdocumenten.

Planning:

01-12-1999	Oplevering concept projectplan
31-01-2000	Afronden brononderzoek en leidraad interviews
30-04-2000	Afronding verwerking resultaten interviews
15-06-2000	Toetsing van resultaten in workshop
15-09-2000	Oplevering concept eindproduct
30-11-2000	Beëindiging fase 4
31-12-2002	Beëindiging monitoring fase en overdracht aan daarvoor geëigende organisatieonderdelen (inclusief evaluatie en aanbevelingen)

Interne en externe actoren:

Intern: FWVO, WVO-Contactteam
Extern: Unie van Waterschappen, VROM, VNG en CIW

Relaties met andere projecten:

Binnen het werkplan van 'Emissiekader NW4' zijn er mogelijk raakpunten met L1 (Regiodiagnostiek), L2 ('Wie moet wat?'), L3 (Instrumentenkoffer) en L5 ('Go international!'). Daarnaast kunnen alle projectteams gebruik maken van de door L4 geboden oplossingsrichting bij de implementatie van hun visie (voor zover van toepassing).

Inzet en middelen:

Inzet: 161 dagen (1280 uur)
Kosten: externe toetsing resultaten f 50.000,00 (inclusief f 1.500,- vergaderkosten)

Contactpersoon

Rolf van den Hoek
RIZA
Postbus 17
8200 AA Lelystad
Telefoon (0320) 298 717
E-mail: r.j.vdhoek@riza.rws.minvenw.nl



'Go international!' (w.o. Europees beleid)

Doel/beschrijving:

'Go international !' richt zich op het beschrijven van de invloed en doorwerking van het Europese en internationale beleid. Aanleiding voor dit project is dat niet altijd duidelijk is:

- welke invloed nationale en internationale instellingen op elkaar en op het beleid hebben;
- hoe nationale en internationale instellingen werken;
- welke formele overlegstructuren er bestaan;
- hoe regionale overheden invloed kunnen uitoefenen op internationaal beleid;
- welke internationale regels er zijn en wat erin is vastgelegd;
- wat de samenhang is met andere regelgeving;
- wat de (internationale) regelgeving betekent voor de dagelijkse praktijk van de (regionale) uitvoering;
- welke werkzaamheden voortvloeien uit (internationale) regelgeving, bijvoorbeeld uit internationale rapportageverplichtingen.

Het project(team) zoekt niet alleen antwoorden op bovenstaande vragen, maar zal vooral een visie ontwikkelen over de toekomstige wijze waarop nationaal en internationaal beleid over en weer zou moeten worden uitgedragen. Daarbij zal ook aandacht worden besteed aan het optimaal gebruik maken van internationale netwerken zoals IMPEL.

Status en datum projectbeschrijving:

Tweede concept is verschenen op
17 december 1999.

Samenstelling projectteam:

Isabel van de Geer (PL)	Hoofdkantoor
Volkert Bakker	RIZA
Gerard Broseliske	RIZA
Johan Hesse	Directie Noord-Nederland
Ricus Hoozemans	Directie Zuid-Holland
Paula van Teylingen	Hoofdkantoor
Mike Waltmans	Directie Oost-Nederland
Pierre Warnier	Directie Limburg

Fasering/planning:

Januari 2000 - 1e kwartaal 2001

- Beschrijving van stand van zaken;
- Knelpunten inventariseren;
- Visievorming - concrete acties.

Interne en externe actoren:

Intern: Hoofdkantoor van de Waterstaat
directie Water, regionale directies,
specialistische diensten, FWvo,
Wvo-Contactteam

Extern: IPO, VNG, Unie van Waterschappen,
LCCM en CIW.

Relaties met andere projecten:

- L1 Regiodiagnostiek (beïnvloeding bij het prioriteren van milieudoelen)
- L2 'Wie moet wat ?' (doorwerking nationale en internationale prioriteiten)
- L4 'Van woorden naar daden' (link tussen opstellers van beleidsdocumenten en de uitvoering)
- L6 'Relatieprobleem ?!' (mogelijke koppeling met internationale overlegstructuur)

Inzet en middelen:

Inzet: Per lid van het projectteam 60 uur in
2000 en 40 uur in 2001.
Andere RD's die niet in het projectteam
vertegenwoordigd zijn 40 uur.

Kosten: Vooralsnog zijn geen kosten voorzien.

Contactpersoon:

Isabel van de Geer
Hoofdkantoor van de Waterstaat
Postbus 20906
2500 EX Den Haag
telefoon 070 - 351 84 88
E-mail: i.a.vdgeer@hkw.rws.minvenw.nl



'Relatieprobleem?!' (verbreding taakveld, functiescheiding en landelijke overlegstructuur)

Doel/beschrijving:

Door de komst van nieuwe wet- en regelgeving en door de aandachtsverschuiving naar diffuse bronnen neemt het aantal taken voor de uitvoerders van het emissiebeleid toe. In dit project zal worden onderzocht hoe deze taakverbreding doorwerkt in de regio en ingepast kan worden in zowel de landelijke als regionale organisatie.

Bij de taakverbreding speelt ook de discussie over taak- en functiescheiding bij Rijkswaterstaat.

Deze problematiek zal in kaart worden gebracht, waarbij zowel gekeken wordt naar de scheiding van vergunningverlenings- en handhavingstaken, als naar de diverse rollen van beleid en uitvoering. Door die verwevenheid van taken ontstaan zowel voor de minister als voor de uitvoerende ambtenaren bepaalde risico's. Het projectteam zal een voorstel ontwikkelen gericht op het minimaliseren van dergelijke risico's.

Genoemde ontwikkelingen roepen de vraag op of de huidige landelijke overlegstructuren een efficiënte en effectieve uitvoering van het emissiebeleid nog wel voldoende kunnen ondersteunen. In overleg met de voorzitters van de betreffende gremia en met HK (overleggroep c.q. sponsorgroep), zal een voorstel worden geformuleerd voor een overlegstructuur die het meest geschikt is voor het bereiken van NW4-doelstellingen.

Status en datum projectbeschrijving:

Eerste concept-projectbeschrijving is verschenen op 6 januari 2000 (nog niet geaccordeerd door het projectteam).

Samenstelling projectteam:

Sabine Kern (PL)	Directie Limburg
Tineke Bilker	Directie Noord-Nederland
Duco Crommelin	Directie Oost-Nederland
Heleen Dekker	Directie Noord-Holland
Louis Otten	Hoofdkantoor / BVR
Paula van Teylingen	Hoofdkantoor
Raymond Valkhof	Directie Zuid-Holland
Henk Warmer	RIZA

Samenstelling overleggroep:

Frits Brouwer	Directie Noord-Holland / Voorzitter Wvo-Contactteam
Maarten Hofstra	Hoofdkantoor
Jan Leentvaar	RIZA
Cor Venema	Directie IJsselmeergebied / Voorzitter FWvo

Fasering/planning:

- Eerste kwartaal 2000: beschrijving huidige regionale en landelijke situatie, actorenanalyse, SWOT-analyse, eventueel backcasting.
- Tweede kwartaal 2000: conclusies en voorstellen.
- Ruim vóór volgende managementconferentie: rapportage.

Interne en externe actoren:

POBJ, plus wat volgt uit actorenanalyse.

Relaties met andere projecten:

- L2 'Wie moet wat?'
 - L5 'Go international !' (mogelijke koppeling met internationale overlegstructuur)
 - L8 Positionering heffingadvies
- Project Toetsing Vergunningstelsels RWS
Inspectie onderzoek Wvo

Inzet en middelen:

Inzet:	Projectleider	150 uur
	6 à 7 projectteamleden	100 uur
Kosten:	vergaderruimte	f 3000,-
	rapportage	p.m.

Contactpersoon:

Sabine Kern
Rijkswaterstaat Directie Limburg
Postbus 25
6200 MA Maastricht
Telefoon (043) 329 41 36
E-mail: s.s.j.kern-steyfkens@dlb.rws.minvenw.nl



Interne milieuzorg eigen dienst Rijkswaterstaat

Doel/beschrijving:

Voor een goede voorbeeldfunctie behoort Rijkswaterstaat zelf te beschikken over milieuzorgsystemen die de toets der kritiek kunnen doorstaan. Het realiseren hiervan is opgedragen aan de Dienst Weg- en Waterbouwkunde (DWW). DWW gaat een 'Projectplan voor de invoering van milieuzorg voor Rijkswaterstaat' opstellen en heeft een extern bureau een Plan van aanpak op laten stellen¹. Doel van het project is milieuzorg op systematische wijze in alle diensten en directies te bevorderen en te ontwikkelen, en op efficiënte wijze in te voeren. Op termijn is het de bedoeling om milieuzorg onder te brengen in het geheel aan kwaliteitszorg binnen Rijkswaterstaat.

De rol van het landelijke project Interne milieuzorg eigen dienst Rijkswaterstaat (L7) bestaat uit:

- deelnemen in de DWW-overlegstructuur milieuzorgcoördinatoren;
- het overbrengen van resultaten uit het 'Projectplan milieuzorg' in de 'Uitvoeringsstrategie emissiebeleid';
- mede zorgdragen dat BIM in de organisatie gaat leven;
- aangeven welke directie of dienst al ver gevorderd is met milieuzorg, zodat andere directies/diensten daar hun voordeel mee kunnen doen.

Status en datum projectbeschrijving:

Geen andere projectbeschrijving dan deze.

Samenstelling projectteam:

Jan Willem Bloemkolk	Hoofdkantoor
Peter Vermij	RIZA

Fasering/planning:

De planning van L7 hangt samen met en zal afhangen van het verloop van het DWW-project.

Interne en externe actoren:

Nog niet gedefinieerd.

Relaties met andere projecten:

DWW-project 'Projectplan voor de invoering van milieuzorg voor Rijkswaterstaat'

Inzet en middelen:

Inzet: 10 dagen (5 dagen per teamlid)
Geen kosten.

Contactpersoon:

Peter Vermij
RIZA
Postbus 17
8200 AA Lelystad
Telefoon (0320) 298 455
E-mail: p.vermij@riza.rws.minvenw.nl

¹ Plan van aanpak projectplan milieuzorg : Overzicht en structuur : Richting projectplan / R.A. van Tilburg. – Amersfoort : DHV Milieu en Infrastructuur, 29 september 1999 (in opdracht van Rijkswaterstaat/DWW).



Positionering heffingadvies

Doel/beschrijving:

Dit project onderzoekt wat de voors en tegens zijn van overheveling van de heffingadvisering naar de regionale directies (RD's). Ook wordt gekeken naar de voors en tegens van voortzetting van de huidige praktijk (heffingadvisering bij het RIZA) en naar eventuele andere scenario's.

De positionering van het heffingadvies aan het Bureau Verontreinigingsheffing (BVR) staat ter discussie. Bij complexe heffingssituaties wint BVR tot op heden advies in bij de heffingadviseurs van het RIZA voor de onderbouwing van aanslagen en van verweerschriften bij beroep- en bezwaarschriften. Voor die onderbouwing zijn ook gegevens van controlemonsters van lozingen noodzakelijk, die door de medewerkers van de RD's worden genomen.

Het projectteam zal eerst de huidige organisatie van de heffingadvisering beschrijven, dan een actorenanalyse doen en vervolgens door middel van een enquête en/of interviews bij die actoren voldoende informatie verzamelen om alle alternatieven op een rij te kunnen zetten. Vervolgens zal het management hierover een beslissing nemen.

Status en datum projectbeschrijving:

De definitieve projectbeschrijving is door het projectteam vastgesteld op 25 januari 2000.

Samenstelling projectteam:

Joost Buntsma (PL)	Hoofdkantoor
Guido Dekker	RIZA
Louis Otten	Hoofdkantoor / BVR
Tinus de Ruiter	RIZA
Willem Zeilmaker	Directie Noord-Holland

Fasering/planning:

Werkplan projectgroep: 1 december 1999

Uitvoering:

1e kwartaal 2000:	inventarisatie uitbesteding opzetten enquête en/of interview en uitvoeren
2e kwartaal 2000:	voortzetten uitvoeren enquête en/of interviews uitwerken resultaten en interpretatie verslaglegging
Afronding project:	31 juli 2000

Interne en externe actoren:

RIZA (EMH), RD's, HK, plus wat uit de actorenanalyse naar voren komt.

Relaties met andere projecten:

L6 'Relatieprobleem ?!' (consequenties voor de functie- en taakscheiding en de gevolgen voor de overlegstructuren)

Kwaliteitszorg Heffingen.

Inzet en middelen:

Budget voor uitbesteding enquête/interviews en eventueel drukwerk rapport.

Contactpersoon:

Guido Dekker
RIZA
Postbus 17
8200 AA Lelystad
Telefoon (0320) 297 675
E-mai: g.dekker@riza.rws.minvenw.nl

**Doel/beschrijving:**

Dit werkplan, deel B van de uitvoeringsstrategie, beschrijft 34 projecten plus een aanzet tot een aantal structurele activiteiten. Het regieteam (RT) geeft sturing aan het gehele programma zoals in het werkplan genoemd. Deze regie betreft niet het management van een project, zoals de acht landelijke en 26 regionale projecten, maar het management van een proces. Doel van het proces is het bereiken van een cultuuromslag, waarbij 'andere rol', 'andere aanpak' en 'samenwerking' kernbegrippen zijn. Het RT zorgt ervoor dat projecten van start (kunnen) gaan, bewaakt de voortgang en rapporteert hierover aan de opdrachtgever (Rijkswaterstaat/HK). Het RT stimuleert de uitwisseling van kennis en informatie en zorgt voor afstemming tussen de verschillende projecten. Inhoudelijke ontwikkelingen legt het RT ter kennisname en toetsing voor aan relevante overlegorganen. Over de resultaten van de projecten en de voortgang van het proces communiceert het RT met alle betrokkenen binnen en buiten Rijkswaterstaat.

Status en datum procesbeschrijving:

De procesbeschrijving betreft het definitieve werkplan. Het concept is besproken door de FWvo, het Wvo-Contactteam en het POWA.

Samenstelling regieteam:

Jan Willem Bloemkolk (PL)	Hoofdkantoor
Paul Crijns	Hoofdkantoor
Hetty Klavers	RIZA
Alma van Oest	RIZA
Peter Vermij	RIZA

Fasering/planning:

Doorlopend tot eind 2001
mei 1999: strategie deel A
voor 1 november 1999: start-up projectteams
februari/maart 2000: werkplan deel B

Interne en externe actoren:

Volgt uit actorenanalyse (in uitvoering)

Relaties met andere projecten:

Vanzelfsprekend heeft het procesmanagement van het werkplan relaties met alle in het werkplan genoemde projecten. Maar er zijn ook relaties met projecten die niet in het werkplan zijn genoemd, maar die inhoudelijk of procedureel wel van belang (kunnen) zijn op de uitvoering van het emissiebeleid.

Inzet en middelen:

Inzet:	Hoofdkantoor	1400 uur
	RIZA	400 uur
Kosten:	f 450.000,- per jaar (inclusief ondersteuning aan L-projecten)	

Contactpersoon:

Jan Willem Bloemkolk / Paul Crijns
Hoofdkantoor van de Waterstaat
Postbus 20906
2500 EX Den Haag
Telefoon (070) 351 8775 en 351 8421
E-mail: j.w.bloemkolk@hkw.rws.minvenw.nl
p.h.m.a.crijns@hkw.rws.minvenw.nl

Bijlage II Projectbeschrijvingen regionale projecten

Deze bijlage bevat de hoofdzaken uit de beschrijvingen van de regionale projecten. Voor meer informatie wordt verwezen naar de contactpersonen van de projectteams.

R1

Regionale gebiedsonderzoeken

IJsselmeergebied
Limburg
Noord-Brabant
Noord-Holland
Noord-Nederland
Noordzee
Oost-Nederland
Utrecht
Zeeland
Zuid-Holland

R2

Regionale uitvoeringsstrategieën en emissiereductieplannen

IJsselmeergebied
Limburg
Noord-Brabant
Noord-Holland
Noord-Nederland
Noordzee
Oost-Nederland
Utrecht
Zeeland
Zuid-Holland

R3

Kwaliteitszorg en -borging in werkprocessen

IJsselmeergebied
Noord-Brabant
Zuid-Holland

R4

Afspraken vastleggen en relatie met BPN versterken

Noord-Brabant
Noord-Holland
Zeeland





Regionale gebiedsonderzoeken

Doel/projectbeschrijving:

Elke regionale directie (RD) voert een gebiedsonderzoek uit waarmee voldoende kennis beschikbaar komt om regionaal milieudoelen te kunnen formuleren en daar - rekening houdend met het landelijke beleid - prioriteiten in te kunnen stellen. Gebiedsonderzoeken bevatten onder meer de volgende elementen:

- een stoffenanalyse (welke stoffen zitten nu al in het water);
- een watersysteemanalyse (welke effecten hebben die stoffen op de aquatische systemen);
- een risico-analyse (welke potentiële stoffen kunnen direct of indirect nog onvoorzien in het oppervlaktewater terecht komen);
- een bronnenanalyse (welke bronnen zijn daarvoor verantwoordelijk); en
- een nalevingsanalyse (in hoeverre houden deze 'bronnen' zich aan de milieuregels).

Met deze en aanvullende gegevens moet een RD:

- prioriteiten stellen (welke emissies of bronnen pakken we aan en welke niet);
- zelf aan de slag of alianties aangaan (pakken we de bronnen zelf aan of moeten we dat samen met andere belanghebbenden doen).

IJsselmeergebied

Projectnaam:

Projectplan Aanpak Emissies NW4

Status en datum projectbeschrijving:

Projectplan verschenen op 1 november 1999 en inmiddels vastgesteld door RD-management.

Planning:

- Opstellen en vaststellen projectplan (R 1 en R 2)
juli 1999 - november 1999
- Opstellen gebiedsonderzoek
november 1999 - september 2000
- Vaststellen gebiedsonderzoek
oktober 2000

Bijzonderheden:

- Projectmatige opzet.
- Ook aandacht voor effecten die stoffen hebben op aquatische systemen.
- Houdt rekening met trends en ontwikkelingen in het gebied.
- Randvoorwaarden voor succes zijn in beeld gebracht.

Contactpersoon:

Ton de Vrieze
Postbus 600
8200 AP Lelystad
Telefoon (0320) 297 171
E-mail: a.g.m.dvrieze@dijg.rws.minvenw.nl

Limburg

Projectnaam:

- R1 -

Planning:

- Inventarisatie belasting
september 1999 gereed.
- Inventarisatie gedrag en prestatie
januari 2000 gereed
- Prioritering in aandachtsvelden
april 2000 gereed.

Bijzonderheden:

- Inventarisatie belasting is opgesteld.
- Watersysteem verdeeld in deelgebieden.
- Analyse naleefgedrag strekt zich uit over alle milieucompartimenten.

Contactpersoon:

Pierre Warnier
Postbus 25
6200 MA Maastricht
Telefoon (043) 329 45 45
E-mail: p.f.p.m.warnier@dlb.rws.minvenw.nl

Noord-Brabant

Projectnaam:

Projectbeschrijving emissiebeheer. Plan van Aanpak Omgevingsanalyse & Emissiebeheersingsplan Rijkswaterstaat directie Noord-Brabant.

Status en datum projectbeschrijving:

Concept projectplan is verschenen op 10 december 1999.

Planning:

- Functies, normen en doelstellingen bepalen
januari 2000 - maart 2000
- In kaart brengen van bronnen/stoffen
februari 2000 - april 2000
- Omgevingsanalyse (trends)
maart 2000 - juli 2000
- Vaststellen strategieën
januari 2000 - juli 2000

Bijzonderheden:

- Projectmatige opzet.
- Beschrijving streefbeelden en functie eisen.
- Watersysteem verdeeld in deelgebieden.
- Houdt rekening met trends en ontwikkelingen in het gebied.
- Interne taken en verantwoordelijkheden duidelijk.
- Interne informatievoorziening.
- Commitment, facilitering en sturing door het management.

Contactpersoon:

Peter Omvlee
Postbus 90157
5200 MJ Den Bosch
Telefoon (073) 681 77 99
E-mail: p.k.omvlee@dnb.rws.minvenw.nl

Noord-Holland

Projectnaam:

1. Optimaal waterkwaliteitsbeheer Noordzeekanaal
2. Gegevensverwerking bronnenonderzoek Noordzeekanaal. Werkomschrijving
3. Inventarisatie belasting Noordzeekanaal (uitgevoerd door Grontmij)

Status en datum projectbeschrijving:

1. Definitief projectplan in juni 1997.
2. Definitief projectplan verschenen op 10 juni 1997 (Grontmij)
3. Definitief rapport verschenen op 26 februari 1998 (Grontmij)

Planning:

- Selectie stoffen
eind 1997
- Inventarisatie belasting
juni 1997 - februari 1998
- Beschrijving streefbeelden
januari 1999

Bijzonderheden:

- Regionaal gebiedsonderzoek is vrijwel afgerond.
- Aanpak conform handreiking diffuse bronnen.
- Beschrijving streefbeelden en functie eisen.
- Commitment, facilitering en sturing door het management.

Contactpersoon:

Frens Dijkman
Postbus 3119
2001 DC Haarlem
Telefoon (023) 530 15 54
E-mail: f.dijkman@dnh.rws.minvenw.nl

Noord-Nederland

Projectnaam:

Regionale projecten in Noord-Nederland m.b.t. emissiekader NW4

Status en datum projectbeschrijving:

Concept projectplan is verschenen op 17 november 1999

Planning:

- Emissies in beeld (grootte, bijdrage en trend)
1996
- Toetsing waterkwaliteit aan doelstellingen
jaarlijks
- Analyse aanvoerroutes
begin 2000 klaar
- Nalevering verontreiniging uit waterbodembodem
begin 2000 - eind 2000
- Effecten (on)bekende verontreinigingen of ontbrekende gegevens vaststellen
eind 2000.

Bijzonderheden:

- Emissies 1985 - 1994 zijn in beeld gebracht.
- Breedte stoffenanalyse (aantal stoffen, aandacht voor water, sediment en organismen).
- Samenwerking regionale directies (Noord-Nederland en Noord-Holland).

Contactpersoon:

Willem Prins
Postbus 2301
8901 JH Leeuwarden
Telefoon (058) 234 43 50
E-mail: W.G.Prins@DNN.RWS.minvenw.nl

Noordzee

Projectnaam:

De Noordzee - Bron van Leven of Sink van...?
Emissiebeheersplan Directie Noordzee - Plan van aanpak -

Status en datum projectbeschrijving:

Concept projectplan is verschenen op 24 november 1999.

Planning:

- Opstellen plan van aanpak
oktober 1999 - december 1999
- Interne afstemming plan van aanpak
december 1999.
- Omgevingsanalyse
december 1999 - juli 2000.
- Risico-analyse



Bijzonderheden:

- Projectmatige opzet.
- Watersysteem verdeeld in deelgebieden.
- Interne en integrale aanpak.
- Trendanalyse in de tijd en in de ruimte.
- Aandacht voor nieuwe stoffen waarvan de aanwezigheid bekend is en die een potentieel risico vormen.
- Afstemming van acties met andere directies.

Contactpersoon:

Christoph Reuther
Postbus 5807
2280 HV Rijswijk
Telefoon (070) 336 67 64
E-mail: c.reuther@dnz.rws.minvenw.nl

Oost-Nederland

Projectnaam:

Big Brother

Status en datum projectbeschrijving:

Definitief plan is verschenen op 1 november 1999.

Planning:

- Vaststellen probleemstoffen
zomer 1998 - begin 2000.
- Bepalen emissies
zomer 1998 - eind 1999.
- Nalevingsanalyse
zomer 1999 - begin 2000.
- Onderzoek relatie waterkwaliteit en emissies
zomer 1999 - begin 2000.

Bijzonderheden:

- Gebiedsonderzoek is vrijwel afgerond.
- Het onderzoek heeft het karakter van een globale verkenning (geen wetenschappelijke studie).
- Bundeling van reeds lopende logisch samenhangende activiteiten.
- Duidelijke prioriteiten en prioriteiten consequent doorvoeren.
- Aanpak en methodiek nalevingsanalyse.

Contactpersoon:

Mike Waltmans
Postbus 9070
6800 ED Arnhem
Telefoon (026) 368 87 14
E-mail: m.j.p.h.waltman@don.rws.minvenw.nl

Utrecht

Projectnaam:

Plan van aanpak Emissiebeleid NW4 directie Utrecht

Status en datum projectbeschrijving:

Concept projectplan is verschenen op 26 november 1999.

Planning:

- Inventarisatie waterkwaliteitsbeeld
oktober 1998 - december 1999.
- Opstellen stoffenbalans
- Vaststellen streefbeelden
- Bepalen wat er nog moet veranderen

Bijzonderheden:

- Inventarisatie waterkwaliteitsbeeld is afgerond.
- Aanpak conform handreiking diffuse bronnen.
- Watersysteem verdeeld in deelgebieden.
- Beschrijving streefbeelden en functie eisen.
- Houdt rekening met trends en ontwikkelingen in het gebied.
- Communicatie en samenwerking met de omgeving.

Contactpersoon:

Jan de Beer
Postbus 650
3430 AR Nieuwegein
Telefoon (030) 600 94 74
E-mail: jan.dbeer@dut.rws.minvenw.nl

Zeeland

Projectnaam:

Emissiebeheersplan Rijkswaterstaat directie Zeeland

Status en datum projectbeschrijving:

Concept projectplan verschenen op 16 november 1999.

Planning:

- Uitwerken plan van aanpak
november 1999 gereed.
- Opstellen vragen en gaten in kennis
december 1999 gereed.
- Actoren benaderen
april 2000.
- Overzicht stand van zaken
juli 2000 gereed.

Bijzonderheden:

- Watersysteem verdeeld in deelgebieden en functies.
- Aandacht voor trends van probleemstoffen en ontwikkelingen bij bronnen.

Contactpersoon:

Ko Speksnijder
Postbus 5014
4330 KA Middelburg
Telefoon (0118) 686 505
E-mail: j.c.speksnijder@dzl.rws.minvenw.nl

Zuid-Holland

Projectnamen:

1. Plan van aanpak diffuus
2. Plan van aanpak Afgedamde Maas
3. Plan van aanpak regionale projecten (R1 en R2)
Emissiekader NW4

Status en datum projectbeschrijvingen:

1. Definitief projectplan
2. Definitief projectplan verschenen in juli 1998
3. Concept projectplan van 20 december 1999

Planning:

- Inventarisatie kwaliteitsgegevens
juli 2000 gereed.
- Inventarisatie belasting
juli 2000 gereed.
- Inventariseren gegevens puntbronnen
maart 2000 gereed.
- Ontwikkelen GIS applicatie
januari 2001.

Bijzonderheden:

- Beheer van gegevens in een GIS systeem (overzichtelijker en toegankelijker).
- Watersysteem verdeeld in deelgebieden conform BPN.
- Analyse nalevingsgedrag.

Contactpersoon:

Monique Goossens
Postbus 556
3000 AN Rotterdam
Telefoon (010) 402 62 10
E-mail: m.goossens@dzh.rws.minvenw.nl



Regionale uitvoeringsstrategieën en emissiereductieplannen

Doel/beschrijving:

Regionale directies stellen een meerjarenplan op voor het emissiebeleid: de regionale uitvoeringsstrategie. Uitgangspunten daarbij zijn:

- de in project R1 gestelde milieudoelen;
- de organisatorische condities (capaciteit, deskundigheid, middelen, mogelijkheden tot samenwerking en de ontwikkelingen daarin);
- de niet in R1 aan bod gekomen regiospecifieke (sociaal-economische) condities;
- de landelijke uitvoeringsstrategie.

Daarnaast stelt elke regionale directie jaarlijks een werkplan op: het emissiereductieplan. Daarin verwoordt de RD waar eerst op ingezet wordt, waar later en waar niet.

- Plan van aanpak puntbronnen *januari 2000 klaar.*
- Uitvoeringsplan puntbronnen *juni 2000 klaar.*

Bijzonderheden:

- Sectoriale benadering per stroomgebied.
- Externe handhavers in handhaafteams.
- Andere bevoegde gezagen worden betrokken bij het opstellen van het uitvoeringsplan diffuse bronnen.
- Plan wordt door RD zelf opgesteld.

Contactpersoon:

Pierre Warnier
Postbus 25
6200 MA Maastricht
Telefoon (043) 329 45 45
E-mail: p.f.p.m.warnier@dlb.rws.minvenw.nl

IJsselmeergebied

Projectnaam:

Projectplan Aanpak Emissies NW4

Status en datum projectbeschrijving:

Projectplan verschenen op 1 november 1999 en inmiddels vastgesteld door RD-management.

Planning:

- Opzetten plan *oktober 2000 - november 2000*
- Besluitname *december 2000*
- Inkadering in BPN *januari 2001 - februari 2001*
- Evaluatie *februari 2001 - maart 2001*

Bijzonderheden:

geen.

Contactpersoon:

Ton de Vrieze
Postbus 600
8200 AP Lelystad
Telefoon (0320) 297 171
E-mail: a.g.m.dvrieze@dijg.rws.minvenw.nl



Noord-Brabant

Projectnaam:

Projectbeschrijving emissiebeheer. Plan van Aanpak Omgevingsanalyse & Emissiebeheersingsplan Rijkswaterstaat directie Noord-Brabant.

Status en datum projectbeschrijving:

Concept projectplan verschenen op 10 december 1999.

Planning:

- Opstellen emissiebeheersingsplan *juni 2000 - oktober 2000.*
- Vaststellen plan door management *oktober 2000 - november 2000.*
- Opstellen jaarplan 2001 *november 2000 - december 2000.*
- Evaluatie opstellen emissiebeheersingsplan *januari 2001 - februari 2001.*

Bijzonderheden:

- Emissiebeheersingsplan zal aandacht hebben voor knelpunten, concrete doelen en mijlpalen, prioriteiten van acties, hoe de taken verdeeld zijn en op welke wijze dit gaat gebeuren.
- Andere actoren worden betrokken bij het opstellen van het emissiebeheersingsplan.
- Plan wordt door RD zelf opgesteld.

Contactpersoon:

Peter Omvlee
Postbus 90157
5200 MJ Den Bosch
Telefoon (073) 681 77 99
E-mail: p.k.omvlee@dnb.rws.minvenw.nl

Limburg

Projectnaam:

- R2 -

Planning:

- Plan van aanpak diffuse bronnen *januari 2000 klaar.*
- Uitvoeringsplan diffuse bronnen *april 2000 klaar.*

Noord-Holland

Projectnamen:

1. Projectplan (Rijkswaterstaat Noord-Holland)
2. De uitvoeringsstrategie van Rijkswaterstaat Directie Noord-Holland voor het emissiebeleid zoals geschetst in de Vierde Nota Waterhuishouding (periode 2000-2006).
3. Het uitvoeringsprogramma van Rijkswaterstaat Directie Noord-Holland voor het emissiebeleid zoals geschetst in de Vierde Nota Waterhuishouding (periode 2000-2006).

Status en datum projectbeschrijvingen:

- ad 1. Definitief projectplan verschenen op 14 januari 1999.
- ad 2. Concept versie van 6 juli 1999.
- ad 3. Concept versie van 6 juli 1999.

Planning:

- Opstellen projectplan *oktober 1998 - januari 1999.*
- Opstellen uitvoeringsstrategie *januari 1999 - juli 1999.*
- Opstellen uitvoeringsprogramma *april 1999 - juli 1999.*
- Vaststellen strategie en programma *augustus 1999.*

Bijzonderheden:

- Strategie (inclusief prioriteiten) en programma zijn vastgesteld en in afdelingsplan verwerkt. Uitvoering loopt nu.
- Prioriteitsstelling richt zich onder andere op milieurelevantie en reputatie.
- Plan is door RD zelf opgesteld. Zet een denkproces en verandering in gang.
- Interne en integrale aanpak.
- Inspelen op ontwikkeling van bedrijvigheid in het gebied.
- Duidelijk benoemen van diffuse bronnen en aanpak van die bronnen.
- Vernieuwing in aanpak puntbronnen en diffuse bronnen.
- Commitment, facilitering en sturing door het management.

Contactpersoon:

Frens Dijkman
Postbus 3119
2001 DC Haarlem
Telefoon (023) 530 15 54
E-mail: f.dijkman@dnh.rws.minvenw.nl

Noord-Nederland

Projectnaam:

Regionale projecten in Noord-Nederland m.b.t. emissiekader NW4

Status en datum projectbeschrijving:

Concept projectplan is verschenen op 17 november 1999.

Planning:

- Geprioriteerde aanpak bronnen *vanaf eind 2000.*
- Adequate basisinspanning vergunningverlening en toezicht *vanaf medio 1999*
- Verifiëren geprioriteerde aanpak

Bijzonderheden:

geen

Contactpersoon:

Willem Prins
Postbus 2301
8901 JH Leeuwarden
Telefoon (058) 234 43 50
E-mail: w.g.prins@dnm.rws.minvenw.nl

Noordzee

Projectnaam:

De Noordzee - Bron van Leven of Sink van...?
Emissiebeheersplan Directie Noordzee
- Plan van aanpak -

Status en datum projectbeschrijving:

Concept projectplan verschenen op 24 november 1999.

Planning:

- Opzetten plan van aanpak *vanaf juli 2000.*

Bijzonderheden:

- Aandacht voor aansluiting bij internationale inspanningsverplichtingen.
- Plan wordt door RD zelf opgesteld.

Contactpersoon:

Christoph Reuther
Postbus 5807
2280 HV Rijswijk
Telefoon (070) 336 67 64
E-mail: c.reuther@dnz.rws.minvenw.nl



Oost-Nederland

Projectnaam:

Milieu onder controle

Status en datum projectbeschrijving:

Projectplan verschenen op 1 november 1999.

Planning:

- Plan emissiebeleid en handhaving 1999
zomer 1998 - zomer 1999.
- Inventarisatie producten, activiteiten
en randvoorwaarden
eind 1999 - zomer 2000.
- Ontwerpen methodiek voor prioriteitsstelling
begin 2000 - zomer 2000.
- Prioriteiten stellen
zomer 2000 - herfst 2000.
- Opstellen regionaal plan van aanpak
herfst 2000.
- Formeren bronnenteams en bedrijfsteams
eind 2000.

Bijzonderheden:

- Plan emissiebeleid en handhaving 1999 is afgerond.
- Prioriteitsstelling richt zich onder andere op milieurelevantie en reputatie in plaats van risico's, juridische verplichtingen en voorzorgprincipe.
- Vernieuwing in aanpak puntbronnen.

Contactpersoon:

Mike Waltmans
Postbus 9070
6800 ED Arnhem
Telefoon (026) 368 87 14
E-mail: m.j.p.h.waltman@don.rws.minvenw.nl

Utrecht

Projectnaam:

Plan van aanpak Emissiebeleid NW4 directie Utrecht

Status en datum projectbeschrijving:

Concept projectplan is verschenen op 26 november 1999.

Planning:

- Vaststellen plan van aanpak

Bijzonderheden:

geen.

Contactpersoon:

Jan de Beer
Postbus 650
3430 AR Nieuwegein
Telefoon (030) 600 94 74
E-mail: jan.dbeer@dut.rws.minvenw.nl

Zeeland

Projectnaam:

Emissiebeheersplan Rijkswaterstaat directie Zeeland

Status en datum projectbeschrijving:

Concept projectplan is verschenen op 16 november 1999.

Planning:

- Jaarplan 2001 met doorkijk naar volgende jaren
november 2000 klaar.
- Emissiebeheersplan afronden
december 2000.
- Plan vaststellen in directieteam
december 2000.
- Bedrijventeams en deelname in platforms
doorlopend.
- Nieuwe afdelingsstructuur
2001 gereed.

Bijzonderheden:

- Jaarplan wordt door management vastgesteld.
- Vaststellen van indicatoren voor monitoring.
- Aandacht voor structuur van de organisatie.

Contactpersoon:

Ko Speksnijder
Postbus 5014
4330 KA Middelburg
Telefoon (0118) 686 505
E-mail: j.c.speksnijder@dzl.rws.minvenw.nl

Zuid-Holland

Projectnamen:

1. Plan van aanpak diffuus
2. Plan van aanpak Afgedamde Maas
3. Plan van aanpak regionale projecten (R1 en R2)
Emissiekader NW4

Status en datum projectbeschrijvingen:

1. Definitief projectplan
2. Definitief projectplan verschenen in juli 1998
3. Concept projectplan van 20 december 1999

Planning:

- Voorlopig uitvoeringsplan diffuse bronnen *maart 2000 klaar.*
- Nieuw plan van aanpak diffuse bronnen *januari 2001 klaar.*
- Uitvoeringsplan puntbronnen/bedrijfstakingsteams *februari 2000 klaar.*
- Emissiebeheersplan afronden *januari 2001.*

Bijzonderheden:

- Evaluatie aanpak diffuse bronnen over 1997 - 1999.
- Voortdurend bijstellen aanpak op basis van resultaten.

Contactpersoon:

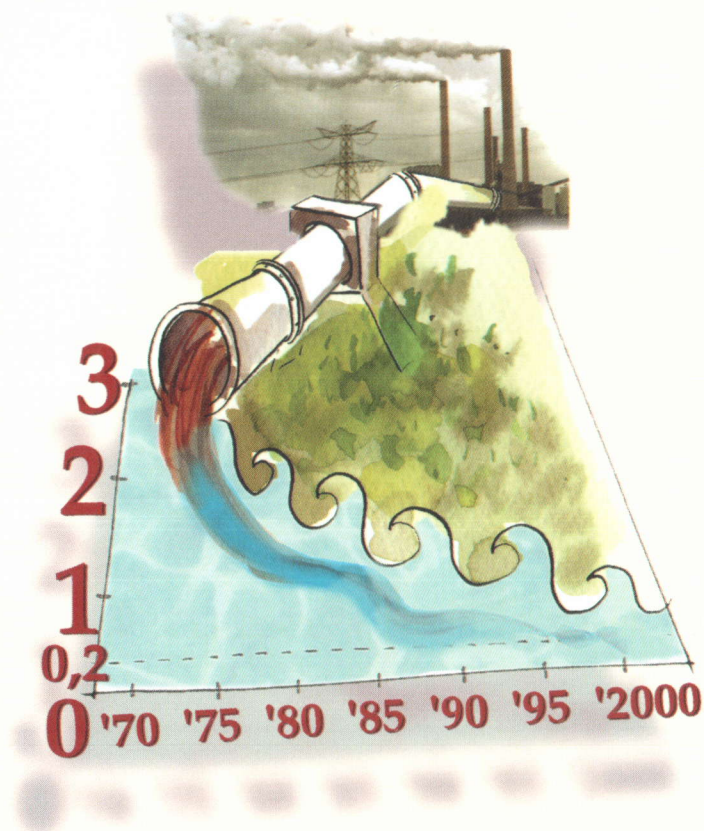
Monique Goossens

Postbus 556

3000 AN Rotterdam

Telefoon (010) 402 62 10

E-mail: m.goossens@dzh.rws.minvenw.nl





Kwaliteitszorg en - borging in werkprocessen

Doel/beschrijving:

Rijkswaterstaat moet zorgen voor kwalitatief goede diensten en 'producten'. Daartoe moeten werkprocessen helder worden beschreven, vastgelegd in kwaliteitssystemen (verbetercyclus) en geïmplementeerd in de organisatie. Het betreft hierbij zowel processen van vergunningverlening, handhaving en heffingcontrole als alle andere processen in de uitvoering van het emissiebeleid.

IJsselmeergebied

Projectnaam:

Geen projectbeschrijving.

Planning:

Wordt voorlopig niet opgepakt.

Bijzonderheden:

- Aanzet voor kwaliteitszorg bij de vergunningverlening is gereed.
- Geen prioriteit en/of geen capaciteit.

Contactpersoon:

Ton de Vrieze
Postbus 600
8200 AP Lelystad
Telefoon (0320) 297 171
E-mail: a.g.m.dvrieze@dijg.rws.minvenw.nl

Noord-Brabant

Projectnaam:

(geen projectbeschrijving)

Planning:

- Plan van aanpak opstellen.
- Plan uitvoeren.

Bijzonderheden:

- Aanpak moet nog ingevuld worden.

Contactpersoon:

Peter Omvlee
Postbus 90157
5200 MJ Den Bosch
Telefoon (073) 681 77 99
E-mail: p.k.omvlee@dnb.rws.minvenw.nl

Zuid-Holland

Projectnaam:

Projectvoorstel kwaliteitsstandaard AW

Status en datum projectbeschrijving:

Projectvoorstel is verschenen op 10 juni 1998.

Planning:

- Projectvoorstel
juni 1998.
- Opstellen en implementeren kwaliteitsstandaard
vanaf juli 1998.
- Evaluatie en bijstelling
1e kwartaal 2000.

Bijzonderheden:

- Heeft vooral betrekking op Wvo-vergunningverlening. Voor heffingen is een aparte standaard gemaakt.
- Projectvoorstel is vrijwel uitgevoerd.
- Moet certificeerbare aanpak in 2000 opleveren.

Contactpersoon:

Ricus Hoozemans
Postbus 556
3000 AN Rotterdam
Telefoon (010) 402 63 99
E-mail: h.j.m.hoozemans@dzh.rws.minvenw.nl



Afspraken vastleggen en relatie met BPN versterken

Doel/beschrijving:

In regionale uitvoeringsstrategieën spreken regionale directies uit welk emissiebeleid ze de komende periode willen uitvoeren. Afspraken die daarover worden gemaakt, moeten worden vastgelegd in managementcontracten. Ook moeten uitvoeringsstrategieën en emissie-reductieplannen worden opgenomen in volgende versies van de regionale Beheersplannen Nat (BPN). Op termijn zal Rijkswaterstaat de cyclus van het regionale emissiebeleid in moeten kunnen passen in de cyclus van het BPN.

Noord-Brabant

Projectnaam:

[nog geen projectbeschrijving]

Planning:

- Plan van aanpak opstellen.
- Plan uitvoeren.

Bijzonderheden:

- Aanpak moet nog ingevuld worden.

Contactpersoon:

Peter Omvlee
Postbus 90157
5200 MJ Den Bosch
Telefoon (073) 681 77 99
E-mail: p.k.omvlee@dnb.rws.minvenw.nl

Noord-Holland

Projectnaam:

[nog geen projectbeschrijving]

Planning:

- Plan van aanpak opstellen
begin 2000
- Plan uitvoeren.

Bijzonderheden:

- Vanwege capaciteitsproblemen uitgesteld.
- Aanpak moet nog ingevuld worden.

Contactpersoon:

Frens Dijkman
Postbus 3119
2001 DC Haarlem
Telefoon (023) 530 15 54
E-mail: f.dijkman@dnh.rws.minvenw.nl

Zeeland

Projectnaam:

- R4 -

Status en datum projectbeschrijving:

Concept projectplan verschenen op 16 november 1999.

Planning:

Moet nog ingevuld worden.

Bijzonderheden:

- Concept plan van aanpak.
- Aanpak moet nog nader ingevuld worden.

Contactpersoon:

Ko Speksnijder
Postbus 5014
4330 KA Middelburg
Telefoon (0118) 686 505
E-mail: j.c.speksnijder@dzl.rws.minvenw.nl

Colofon

Eindredactie: Ministerie van Verkeer en Waterstaat,

Directoraat-Generaal Rijkswaterstaat

Postbus 20906

2500 EX Den Haag

Telefoon 070 351 87 75 / 351 84 21

Tekst en redactie: Bosschout, bureau voor milieucommunicatie

(Hans de Rond), Amersfoort/Soest

Vormgeving: Studio Linksboven v.o.f. (Paul Golembiewski), Gouda

Druk: drukkerij Twigt bv, Waddinxveen