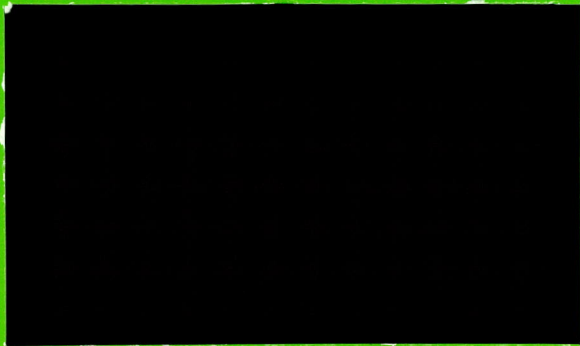


Amer op NP



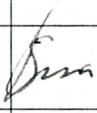
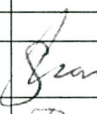
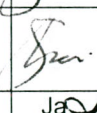

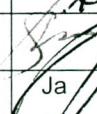


Expertisecentrum



**Plan van aanpak
aanbesteding
landaanwinning
voor 2001**

ALLE IN DIT DOCUMENT GENOEMDE "DATA GEREED" SCHUIVEN, OP BASIS VAN
HUIDIGE INZICHTEN, 2 MAANDEN OP

Plan van aanpak aanbesteding landaanwinning voor 2001

Toetsblad product: Plan van aanpak aanbesteding landaanwinning voor 2001				
Documentcode: [codering nog in ontwikkeling]				
Actie	Naam	Paraaf	Datum	Status
Opgesteld door:	Sander Kwakkernaat		01-12-00	Concept 4
Interne toets:	Disciplineleider	n.v.t.		
Externe toets:	Functionaris Kwal.zorg			
Niet nodig				
Projectleider Kwal.zorg				
Reviewteam				
Tenderboard	X		t.z.t.	
Commentaar externe toets verwerkt:	Sander Kwakkernaat		t.z.t.	Conceptversie
Behandeld in kernteam: (commentaar kernteam verwerkt)	Sander Kwakkernaat		22-11-00	
Vrijgave aan MT EC:	Proj. Leider Aanbest.	Ja 	22-11-00	
Behandeling in MT EC: (commentaar MT verwerkt)	Sander Kwakkernaat		28-11-00	Definitieve conceptversie
Vrijgave aan O.G.:	Niek van den Berg	Ja 	29-11-00	
Behandeld door O.G.: (commentaar O.G. verwerken)	Sander Kwakkernaat		23-01-01	Definitieve versie
Autorisatie O.G.:	Opdrachtgever			

INHOUDSOPGAVE

1	INLEIDING	4
2	DOELSTELLING, UITGANGSPUNTEN EN AANNAMES	4
2.1	DOELSTELLING EN UITGANGSPUNTEN	4
2.2	AANNAMES	5
3	FASEN EN PRODUCTEN 2001	5
3.1	INLEIDING	5
3.2	RISICO ANALYSE OP OMGEVINGSPROCESSEN	6
3.3	AFRONDING VOORBEREIDINGSFASE (... - 1 APRIL 2001)	6
3.4	PREKWALIFICATIEFASE (1 APRIL - 15 AUGUSTUS 2001)	11
3.5	OVERLEGFASE (15 AUGUSTUS - 1 JANUARI 2002)	13
3.6	AANBIEDINGSFASE (1 JANUARI 2002 - 1 JUNI 2002)	15
4	ORGANISATIE CLUSTER AANBESTEDING	18
5	COMMUNICATIE	19
6	KWALITEIT	19
7	PLANNING	21
7.1	EXTERNE MIJLPALEN	21
7.2	PLANNING	21
8	BESLUITVORMING EN AFSTEMMING	21
8.1	PMR PARTNERS	21
8.2	OPDRACHTGEVER ROTTERDAM	22
8.3	DERDEN	22
8.4	EU	22
	BIJLAGE 1 DATAROOM	23
	BIJLAGE 2 INHOUDSOPGAVE DBMF-CONTRACT	24
	BIJLAGE 3 BEZETTING TEAMS	25

1 INLEIDING

Dit document vormt het plan van aanpak (PvA) voor het jaar 2001 van de aanbesteding van het project landaanwinning in het kader van het Project Mainportontwikkeling Rotterdam. Het PvA is opgesteld door de Cluster aanbesteding van het Expertisecentrum PMR in opdracht van de aanbestedende dienst de Gemeente Rotterdam vertegenwoordigd door het Gemeentelijk Havenbedrijf Rotterdam. Het plan van aanpak is een nadere uitwerking voor het jaar 2001 van het Plan van aanpak aanbesteding landaanwinning (EC-PMR, concept 4) van 05-06-00 dat het hele aanbestedingstraject beslaat tot en met gunning en "financial close".

Dit stuk is gebaseerd op:

- Concept rapportages werkgroep Moerman II (definitief medio december 2000)
- Concept rapportage Businesscase GHR (PWC i.o.m. werkgroep Moerman, ...)
- Concept notitie "Standpunt Rijkspartijen ten aanzien van "Publieke aansturing" en PPS (PMR, 5 oktober 2000)
- Concept Bestuursovereenkomst (PMR, 14 november 2000)
- Concept Notitie Contractvorming (EC-PMR, 30-10-00)
- Concept Notitie Reikwijdte aanbesteding landaanwinning (EC-PMR, 27-10-00)
- Concept PKB-1A (PMR, november 2000)
- Globale planning landaanwinning (EC-PMR, 12-10-00)

Achtereenvolgens worden behandeld:

- Hoofdstuk 2: Doelstelling, uitgangspunten en aannames
- Hoofdstuk 3: Fasen en producten 2001
- Hoofdstuk 4: Opzet projectteam
- Hoofdstuk 5. Communicatie
- Hoofdstuk 6. Kwaliteit
- Hoofdstuk 7: Planning
- Hoofdstuk 8: Besluitvorming en afstemming

2 DOELSTELLING, UITGANGSPUNTEN EN AANNAMES

2.1 Doelstelling en uitgangspunten

Het Project Mainportontwikkeling Rotterdam heeft een dubbeldoelstelling. Het komen tot een besluit over een integraal pakket van maatregelen dat:

- de positie van de mainport Rotterdam versterkt door het ruimtetekort voor haven- en industriële activiteiten dat in het Rotterdamse havengebied is gesignaleerd in Rijnmond en/of Zuidwest-Nederland op te lossen en
- de kwaliteit van de leefomgeving in Rijnmond verbetert door de mogelijkheden te benutten die het oplossen van het ruimtetekort biedt.

Het beoogde resultaat van het project Landaanwinning is een nieuw haven- en industrieterrein aansluitend op het bestaande havengebied (Maasvlakte), dat ruimte biedt aan deep-sea gebonden activiteiten, te weten: grootschalige container op- en overslag; distributieactiviteiten en mogelijk grootschalige (petro)chemievestiging. Onder bijzondere omstandigheden en op basis van een zorgvuldige afweging moet het mogelijk zijn om niet aan deep-sea gebonden activiteiten te vestigen.

Hierbij zal onderzocht worden of gefaseerde aanleg bedrijfseconomische voordelen biedt wanneer hiermee leegstand kan worden voorkomen. Doel van de aanbesteding van landaanwinning is het uitwerken van één of meerdere overeenkomsten met private partijen die leiden tot de gewenste ontwikkeling (en exploitatie) van delen van het project landaanwinning.

Doelen te bereiken voor 2001 zijn:

- Afronden prequalificatiedocumenten.
- Het selecteren van geschikte kandidaten voor een aanbidding (prekwalificatie).
- Doorlopen overlegfase teneinde potentieel aanbod van geselecteerden en vraag van aanbestedende dienst (bidbook) scherp te krijgen en nauwkeurig op elkaar aan te laten sluiten.
- Een start maken met het opstellen van de Uitnodiging tot inschrijving en het bidbook.

2.2 aannames

Positionering aanbesteding in institutionele context

Vooruitlopend op de resultaten van Moerman II houden we als werkhypothese aan:

- Dat er één havenbeheerder blijft voor de gehele haven.
- Dat deze havenbeheerder (mogelijkerwijs) op termijn wordt verzelfstandigd.
- Dat de huidige havenbeheerder en later de verzelfstandigde havenbeheerder optreedt als aanbestedende dienst.
- Dat de aanbesteding moet resulteren in één of meerdere contracten waarin afspraken gemaakt worden over ontwerp (Design), aanleg eerste fase (Built), onderhoud (Maintenance) en eventueel financiering (Finance).
- Dat er sprake zal zijn van een vorm van Publiek Private Samenwerking waarin rijk, gemeente en private partijen deelnemen.

Aanname te volgen aanbestedingsrichtlijn

Vooruitlopend op de resultaten van de werkgroep Moerman en uitkomsten uit de discussies over de scope van de aanbesteding nemen we aan dat de aanbesteding van het DBM(F)-contract uitgevoerd wordt onder de "Richtlijn Werken". Hierbij wordt aangesloten op de in het Uniform Aanbestedingsreglement UAR EG-1991 beschreven "onderhandelingsprocedure met voorafgaande bekendmaking". De aanbesteding wordt verricht volgens de beginselen van het aanbestedingsrecht: transparantie, objectiviteit en non-discriminatie.

Aanname te vragen detailniveau van plannen van inschrijvers

Het niveau van de plannen die marktpartijen moeten indienen in de aanbestedingsfase maakt onderdeel uit van de nog uit te werken aanbestedingsstrategie die in overleg met de opdrachtgever GHR wordt vastgesteld. Vooralsnog wordt aangenomen dat dit het niveau heeft van de planvormingfase in een ontwerptraject. Aanbieders hoeven geen ontwerpspecifieke onderzoeken uit te voeren.

3 FASEN EN PRODUCTEN 2001

3.1 Inleiding

De onderhandelingsprocedure met voorafgaande bekendmaking kent een aantal stappen, waar overheen een aantal werkfasen is gelegd:

Vorbereidingsfase (... - 1 april 2001)

1. Vorbereiding

Prekwalificatiefase (1 april - 15 augustus 2001)

2. Uitnodiging tot aanmelding / advertentie in PBEG en andere dagbladen
3. Aanmelding
4. Prekwalificatie (selectie en weging)

Overlegfase (15 augustus – 1 januari 2002)

5. Uitnodiging tot Overleg
6. Overleg / commentaar ronde(s)

Aanbiedingsfase (1 januari 2002 – 1 juni 2002)

7. Uitnodiging tot inschrijving
8. Inschrijving en bieding

Beoordelingsfase (1 juni – 1 oktober 2002)

9. Evaluatie en Ranking

Onderhandelingsfase (1 oktober 2002 – 1 februari 2003)

10. Uitnodiging tot onderhandeling
11. Beste en finale bieding (BAFO)

Gunning en 'financial close' fase (1 maart 2003 – 1 september 2003)

12. Gunning (eindigt met contractsondertekening)

IN het vervolg van het hoofdstuk wordt per fase beschreven welke producten gereed moeten komen. Dit sluit niet uit dat het werk al in eerdere fasen kan zijn gestart. Allereerst wordt echter ingegaan op het gebruik van het instrument risicoanalyse dat gedurende het gehele aanbestedingsproces continu zal worden uitgevoerd.

3.2 Risico analyse op omgevingsprocessen

Voorafgaand aan en tijdens iedere aanbestedingsfase zal het instrument van de risico analyse worden ingezet als beslissingsondersteunend sturingsmiddel voor de opdrachtgever GHR. Hier wordt onder verstaan dat voorafgaand aan elke processtap onderzocht wordt welke gegevens door externe partijen (opdrachtgever, Den Haag, derden) moet worden aangeleverd. Tevens wordt onderzocht of er een risico bestaat dat deze gegevens te laat worden verstrekt. Zo ja, dan worden beheersmaatregelen voorgesteld.

De risico analyse op omgevingsprocessen is een continue activiteit die ondersteuning levert bij het maken van keuzes m.b.t. het aanbestedingsproces, de aanbestedingsprocedure en het tempo daarin. De risicoanalyse behelst inventarisaties, analyses en voorstellen tot beheersmaatregelen.

De risicoanalyses genoemd in het vervolg van het stuk gaan meer over de inhoudelijke risico's m.b.t. de scope van de aanbesteding, de contractvorm, de verdeling publiekprivaat etc.

3.3 Afronding voorbereidingsfase (.... – 1 april 2001)

juridisch

contracteringsplan

Actualiseren contracteringsplan zijnde een gedetailleerde beschrijving van de diverse te sluiten contracten alsmede de wijze waarop en wanneer deze contracten dienen te worden aangegaan en uitgevoerd. NB is pas definitief vast te stellen na scopebepaling aanbesteding.

systeemopzet contracten

Vervaardigen van een systeemopzet voor het (de) contract(en), waarbij de diverse contractsoorten (variabelen) worden aangegeven alsmede de contractvarianten binnen de soorten worden benoemd.

aanbestedingsstrategie

Vervaardigen nota aanbestedingsstrategie (gedetailleerde beschrijving van de werkzaamheden en handelswijze per fase van de aanbestedingsprocedure). De strategie wordt uiteindelijk samen met de opdrachtgever het GHR vastgesteld.

contractbepalingen

Verzamelen, schrijven en invoeren van de contractbepalingen (onder meer betrekking hebbende op de rechten en verplichtingen van partijen, risico- en kostenverdelingen, ontbindende voorwaarden en beëindigingsregelingen).

	Product / actie	Uitvoering	Start	Gereed
1	Contracteringsplan	TAUW		1 dec. 2000
2	Systeemopzet contracten	TAUW		Medio dec. 2000
3	Aanbestedingsstrategie	TAUW		1 januari 2001
4	Contract / contractbepalingen	TAUW		1 april 2001

technisch

referentie Aanlegplan

Voor het referentieontwerp wordt een aanlegplan opgesteld, aan de hand waarvan de marktplannen beoordeeld kunnen worden op het aspect aanleg. Het referentie aanlegplan kan randvoorwaarden en eisen opleveren die in het bidbook opgenomen moeten worden.

referentie Onderhoudsplan

Voor het referentie ontwerp wordt een onderhoudsplan opgesteld, voor zowel de natte als droge kant van de landaanwinning, aan de hand waarvan de marktplannen beoordeeld kunnen worden op het aspect onderhoud. Ook het referentieonderhoudsplan kan eisen en randvoorwaarden opleveren die in het bidbook opgenomen moeten worden.

referentie Landschaps- en Recreatieplan

Bij het referentieontwerp wordt een Landschaps- en Recreatieplan opgesteld, aan de hand waarvan de marktplannen beoordeeld kunnen worden op het aspect landschap en recreatie. Ook het referentie Landschaps- en Recreatieplan kan eisen en randvoorwaarden opleveren die in het bidbook opgenomen moeten worden.

afronding optimalisatie Referentieontwerp

Op dit moment lopen onderzoeken die tot doel hebben het Referentieontwerp te optimaliseren. Alle onderzoeken moeten samenkomen in een hernieuwde versie van het Referentieontwerp, aan de hand waarvan plannen van marktpartijen beoordeeld kunnen worden. In een vernieuwde Technische Rapportage Integraal Ontwerp (TRIO) worden de achtergronden van de ontwerpen en kostenberekeningen opgenomen.

meetcampagne stromingen Maasmond¹

Meetcampagne in de Maasmond waarmee het huidige stroombeeld in kaart gebracht wordt. Dient als input voor de 3D-berekeningen die een optimaal ontwerp van de nieuwe havenmonding op dienen te leveren.

3D-berekeningen havenmonding¹

Driedimensionale berekeningen van de stromingen in de havenmonding rond de zuiderdam. Als input wordt de meetcampagne in de Maasmond gebruikt. Uit de berekeningen moet volgen of een ontwerp van de havenmonding voldoet aan de eisen voor veiligheid en toegankelijkheid van de haven en indien nodig kan middels de berekeningen een optimalisatie plaatsvinden.

	Product / actie	Uitvoering	Start	Gereed
1	Referentie Aanlegplan	Techniek		15 december '00
2	Referentie Onderhoudsplan	Techniek		1 december '00
3	Referentie Landschaps- en Recreatieplan	Techniek		1 december 2000
4	Optimalisatie Referentieontwerp achtergronden vastgelegd in TRIO	Techniek		1 februari 2001
5	Onderzoek: meetcampagne stromingen Maasmond	Techniek		1 juli 2001
6	Onderzoek: 3D-berekeningen stromingen rond Zuiderdam	Techniek		1 januari 2002

financieel-economisch

business case voor het DBMF (of een eventueel ander) contract

Het uitgangspunt voor de aanbesteding is dat de aanbestedende partij een contract sluit met een opdrachtnemer, waarschijnlijk een consortium van private partijen dat zich op een zelf gekozen wijze zal organiseren. Dit consortium zal een bieding doen die gebaseerd is op de activiteiten die zij gedurende de contractperiode zal moeten verrichten. De businesscase beschrijft de activiteiten van het consortium, het product of de dienst die het consortium moet opleveren, de relaties van het consortium met de omgeving waarin zij functioneert en de geldstromen die gaan lopen tussen opdrachtnemer en opdrachtgever. Hierbij dient voortgebouwd te worden op de uitkomsten van de werkgroep Moerman.

beschrijving van activa/rechten die deel uitmaken van het contract

De basis van het af te sluiten contract wordt gevormd door een definitie van de op te leveren activa. Dit betekent dat de scope van de aanbesteding precies gedefinieerd zal moeten worden. Ook zal bijvoorbeeld beschreven moeten worden wie het juridisch en economisch eigendom van de activa gedurende welke periode bezit. Om de activiteiten zoals beschreven in de businesscase te kunnen uitvoeren zal het consortium moeten beschikken over de eventueel benodigde rechten (juridische titels) om die activiteiten te kunnen uitvoeren. Deze dienen ook overdraagbaar te zijn.

risicoanalyse en risicoverdeling

De beschreven business case kent een risicoprofiel. Deze risico's zullen zeer zorgvuldig in kaart gebracht moeten worden. Dit is een exercitie die door het gehele team gedaan moet

¹ Beide onderzoeken hoeven wellicht niet voor de aanbesteding uitgevoerd te worden. Dit is afhankelijk van het te vragen detailniveau van plannen aan de markt. Indien het EC geen marktontwerpen hoeft te beoordelen zijn de onderzoeken niet nodig. Toch is in het aanbestedingsproces tijdswinst te halen door deze onderzoeken reeds nu te laten uitvoeren.

worden omdat deze risico's betrekking hebben op alle facetten van het project. Het gekozen model gaat vervolgens uit van een bepaalde risicoverdeling tussen publieke en private partijen. Deze risicoverdeling komt tot stand op basis van het uitgangspunt dat elke partij die risico's draagt die zij het beste kan beheersen. Deze risicoverdeling wordt vervolgens in de aanbesteding verder uitonderhandeld.

financieel arrangement

Het af te sluiten contract zal gepaard gaan met financiële stromen tussen opdrachtgever en opdrachtnemer. Afspraken hierover zullen worden vastgelegd in een arrangement dat aan een aantal criteria moet voldoen. Betaling zal immers plaatsvinden op basis van een geleverde prestatie. Deze prestatie zal daartoe objectief meetbaar moeten zijn. Waarschijnlijk zal het arrangement daarnaast een prikkel moeten bevatten om tot een optimaal resultaat te komen. Daartoe kan gebruik gemaakt worden van een bepaalde betalingsstructuur waarin de hoogte van de betaling afhankelijk is van de geleverde prestatie. Een bonus/malus afspraak kan daaraan invulling geven. Het karakter van dit arrangement (niet de hoogte van de bedragen) dient uitgewerkt te worden.

vorm van de overheidsbijdrage

Als belangrijke aanname hanteren wij dat het project Maasvlakte 2 een onrendabele top kent. Dit betekent dat de overheid dit deel van de investering zal moeten bijdragen. Over de verdeling tussen de verschillende overheden zal te zijner tijd een uitspraak gedaan moeten worden. Voor de invulling van het financieringsvraagstuk is het echter van belang inzicht te krijgen in de vorm en het tijdstip van de overheidsbijdrage. Dit vormt immers een wezenlijk deel van het uiteindelijk op te zetten model en zal, in overleg met de opdrachtgever, in meerdere varianten worden uitgewerkt.

ontwikkeling financieel model

Op basis van de in de business case geïdentificeerde geldstromen zal een financieel model worden opgezet. Dit model heeft tijdens het proces meerdere vormen (het kunnen dus meerdere modellen zijn) omdat de financiële modellering gedurende het aanbestedingsproces meerdere doelen dient:

- Het opstellen van een **public private comparator (PPC)** (zie onder).
- Het uitvoeren van een **gevoeligheidsanalyse**. Het model maakt het mogelijk om de impact van bepaalde variabelen op de financiële uitkomsten inzichtelijk te maken en daarmee ook op de hoogte van de onrendabele top.
- Het opstellen van een **format voor de biedingen** van consortia. Het model laat zien welke variabelen van groot belang zijn. Op basis daarvan kan ook een format (een layout) worden opgesteld voor de wijze waarop private partijen hun bieding moeten indienen. Door te kiezen voor een bepaald format kunnen de biedingen onderling beter vergeleken worden.
- **Beoordelingssysteem van biedingen**. Uiteindelijk moeten de verschillende biedingen beoordeeld kunnen worden. Dit betekent dat de biedingen in een zelfde "standaard" uitgedrukt moeten worden die vergelijkbaar is. De hoogte van een bieding is immers afhankelijk van het prijspeil, het tijdstip (of tijdstippen) van betaling, de voorgestelde risicoverdeling en de voorwaarden waaronder de bieding wordt gedaan.
- Het opstellen van een **public sector comparator (PSC)** (zie onder).

public private comparator (PPC)

De PPC is een beslissingondersteunend instrument om vóór de start van de aanbesteding te bepalen of het project traditioneel dan wel door middel van meer innovatieve contractvormen wordt uitgevoerd. Met de PPC wordt een financiële vergelijking tussen het traditionele aanbestedingsmodel en het gekozen aanbestedingsmodel beoogd, in dit geval tussen traditioneel enerzijds en DB of DBM of DBMF anderzijds.

Uitvoering van een PPC betekent dat goed gekeken moet worden naar de verschillen in de verdeling van risico's en de financiële betekenis daarvan. De PPC wordt in zijn

algemeenheid niet voorgeschreven en wordt ook lang niet altijd toegepast omdat de verschillen tussen varianten vaak moeilijk te kwantificeren zijn. Over het uitvoeren van de PPC zal allereerst advies worden uitgebracht. Een kwalitatieve vergelijking tussen de verschillende contractvormen zal in ieder geval deel uitmaken van de werkzaamheden van het aanbestedingsteam. Deze vergelijking met de uiteindelijke conclusie ten aanzien van de voorkeurscontractvorm zal ook deel uitmaken van het projectvoorstel dat door het GHR aan het Rijk zal worden voorgelegd.

public sector comparator (PSC)

De PSC is een beslissingsondersteunend instrument om tijdens de aanbesteding inzicht te krijgen in hoe de biedingen voor publiekprivate uitvoering scoren ten opzichte van volledig publieke uitvoering. Deze vergelijkingsmaatstaf of benchmark geeft een schatting van de kosten van een volledig publieke uitvoering van het project en wordt ontwikkeld vóórdat aanbiedingen van private partijen worden ingediend. De private aanbieder die het gunstigst uitpakt t.o.v. de benchmark maakt veel kans uiteindelijk gekozen te worden. Scoren alle biedingen ongunstiger dan de benchmark dan kan besloten worden alsnog traditioneel aan te besteden.

De praktijk leert dat het opstellen van een PSC het meest complex is vanwege de kwantificering van risico's. In overleg met de opdrachtgever het GHR wordt bepaald hoe de PSC toegepast zal worden.

fiscale toets

In dit stadium is het van belang de fiscale aspecten van het contract goed te bestuderen om te zien of deze effect kunnen of moeten hebben op de inrichting van het voorgestelde model. Hierbij kan gedacht worden aan de volgende punten:

- vennootschapsbelasting. Belangrijke vraag is of de op te richten separate entiteit vpb-plichtig is en eventueel wat de fiscale consequenties zijn van een verzelfstandiging van het GHR;
- de fiscale structuur van de consortia. De inrichting van het model (concessie versus gebruiksrecht, mogelijkheden tot afschrijven, economisch eigendom), kan invloed hebben op de hoogte van de fiscale lasten voor de consortia en daarmee op de hoogte van de biedingen;
- de invloed van gemeentelijke heffingen (OZB, rioolrecht, waterschapslasten). Vraag is of het nieuwe gebied binnen de Gemeentegrenzen valt;
- BTW en overdrachtsbelasting

	Product / actie	Uitvoering	Start	Gereed
1	Beschrijving van activa/rechten die deel uitmaken van het contract	PWC		1 feb. 2001
2	Risicoanalyse	PWC, TAUW, techniek		1 feb. 2001
3	Risicoverdeling publiek – privaat	PWC, TAUW, techniek, BJZ		1 feb. 2001
4	Businessmodel DBMF-contract	PWC		1 feb. 2001
5	Financieel arrangement	PWC		1 feb. 2001
6	Fiscale toets	PWC		1 feb. 2001
7	Vorm overheidsbijdrage	PWC		1 feb. 2001
9	Financieel model <ul style="list-style-type: none"> - Advies al dan niet toepassen PPC - PPC - Gevoeligheidsanalyse 	PWC		1 feb. 2001

- Format voor biedingen - Beoordelingssysteem voor biedingen - Advies al dan niet toepassen PSC			
Tijd voor besluitvorming *)		1 feb.	1 mrt. 2001

*)in de concept bestuursovereenkomst PMR d.d. 14 nov. 2000 (procesconvenant R'dam-Rijk) wordt een 2^e moment van integrale besluitvorming in het voorjaar 2001(april !) genoemd.

Per 1 april zullen de werkzaamheden uit deze fase voldoende uitgewerkt moeten zijn om hun weerslag te vinden in het selectiedocument. In de maanden daarna zullen deze punten verder worden uitgewerkt in het bidbook dat als voorconcept gereed moet zijn in de prekwalificatiefase, in concept gereed voor de overlegondes op 15 augustus 2001 en definitief gereed t.b.v. de aanbidding vanaf 1 april 2002.

3.4 Prekwalificatiefase (1 april – 15 augustus 2001)

uitnodiging tot aanmelding/advertenties

Middels advertenties en eventuele andere middelen worden potentiële inschrijvers op de hoogte gebracht van het voornemen van "de aanbestedende partij" om een DBMF-contract voor een landaanwinning aan te besteden. Voor de opzet van een advertentie is een model voorhanden.

	Product / actie	Uitvoering	Start	Gereed
1	Advertentieteksten in PBEG	Redacteur	1 jan. 2001	12 feb. 2001
2	Advertentieteksten voor Staatscourant, Cobouw, Financial Times etc	Redacteur	1 jan. 2001	12 feb. 2001
3	Directe berichten aan marktconsultatiepartijen	Kernteam		12 feb. 2001
	Commentaarronde		12 feb. 2001	5 maart 2001
4	Vertalingen	Vertaalbureau	6 maart 2001	12 maart 2001
	Tijd voor besluitvorming		12 maart 2001	30 maart 2001
	Tijd voor drukwerk		12 maart 2001	30 maart 2001

prekwalificatiedocument / selectieleidraad

Het document dient ervoor om uit gegadigde consortia de meest geschikte te selecteren. Centraal onderdeel van dit document vormen de prekwalificatie- of selectiecriteria, onder te verdelen in: uitsluitingsgronden en geschiktheidseisen (beroepsbekwaamheid, financiële-, economische- en technische geschiktheid). De criteria betreffen de "persoon" van de onderneming zelf, te weten de aanbieder, en niet de aanbidding van de onderneming.

	Product / actie	Uitvoering	Start	Gereed
1	Beschrijving project waar we partners voor zoeken	Redacteur		12 feb. 2001
2	Beschrijving domein aanbesteding in globale technische en functionele eisen	Techniek		12 feb. 2001
3	Globale beschrijving aan te besteden contract	TAUW		12 feb. 2001
4	Beschrijving prekwalificatieprocedure	TAUW		12 feb. 2001
5	Selectiecriteria	Kernteam		12 feb. 2001

6	Shortlistingscriteria	Kernteam		12 feb. 2001
7	Definitief prekwalificatiedocument / selectieleidraad	Redacteur		12 feb. 2001 (eerste concept)
8	Vragenlijst voor prekwificatie / selectie	Kernteam		12 feb. 2001
	Commentaarronde		12 feb. 2001	5 maart 2001
	Vertalingen		6 maart 2001	12 maart 2001
	Tijd voor besluitvorming		12 maart 2003	30 maart 2001
	Tijd voor drukwerk		12 maart 2003	30 maart 2001

voorconcept bidbook

(Voor inzicht in doel en complete inhoud van het bidbook zie paragraaf 3.6.)

Het Bidbook is een "groeidocument" waaraan in de voorbereidings- en prekwificatiefase reeds wordt begonnen. Het voorconcept bidbook dient zover mogelijk gereed te zijn als de formele aanbestedingsprocedure met de advertentie begint op 1 april 2001 en omvat in ieder geval reeds de scope van de aanbesteding en de aanbestedingsprocedure.

	Product / actie	Uitvoering	Start	Gereed
1	Voorconcept bidbook	Redacteur		12 feb. 2001
	Tijd voor besluitvorming			30 maart 2001
	Tijd voor drukwerk			30 maart 2001

aanmelding

De consortia op de markt zijn gevormd en gegadigden melden zich aan. Wanneer een aanmeldingsbrief ontvangen is, wordt het Selectiedocument/selectieleidraad ter beschikking gesteld. Daarop komen ongetwijfeld vragen van consortia die beantwoord moeten worden.

Uitgangspunt is het verzenden van de Uitnodiging tot aanmelding op 1 april 2001. De sluiting van de aanmeldingen wordt vastgesteld op 15 juli. Deze tijdsreservering is nodig om partijen de tijd te gunnen om tot een behoorlijke consortiavorm te komen. Juist bij deze complexe en omvangrijke projecten zullen partijen, die elkaar niet of nauwelijks kennen, de tijd nodig hebben om een consortium te vormen. Indien deze termijn te kort ingeschat wordt zullen partijen zich niet voldoende kunnen formeren waardoor de aanmeldingen onder de maat blijven. In de periode na 15 juli tot 15 augustus 2001 zal de beoordeling van de binnengekomen aanmeldingen plaatsvinden.

beoordelen aanmeldingen

Op basis van de door gegadigden ingediende stukken vindt na de indieningstermijn een beoordeling op geschiktheid van de inschrijvers plaats. Bij teveel consortia die aan de formele eisen voldoen, wordt tevens een shortlisting opgesteld zodat uiteindelijk een behapbaar aantal partijen overblijft waarmee de verdere aanbestedingsprocedure doorlopen wordt.

	Product / actie	Uitvoering	Start	Gereed
1	Draaiboek beoordeling aanmeldingen	TAUW	1 jan. 2001	1 mei 2001
2	Beantwoorden van vragen	Allen	1 juli 2001	15 aug. 2001
3	Registratie aangemelde partijen	Secretaris	1 juli 2001	15 aug. 2001
4	Beoordelen aanmeldingen	Allen	15 juli 2001	15 aug. 2001
5	Rapport prekwificatie / shortlisting (Procesverbaal, selectieverslag en selectieadvies)	Accountant fiscalist Jurist	15 juli 2001	15 aug. 2001

6	Brieven van afwijzing	Secretaris		15 aug. 2001
7	Brieven van selectie aan geselecteerde (geshortliste) bedrijven	Secretaris		15 aug. 2001

3.5 Overlegfase (15 augustus – 1 januari 2002)

De overlegfase strekt ertoe overeenstemming te krijgen met geselecteerde consortia over de inhoud van in te dienen voorstellen op basis van het concept bidbook. Partijen zal de mogelijkheid worden geboden te komen met vragen en een dataroom te bezoeken. De aanbestedende dienst zal op basis van dit overleg zijn concept bidbook aanscherpen tot een definitief bidbook.

opzetten en in werking nemen dataroom

Consortia zullen na selectie aan de slag gaan met hun aanbieding op basis van het concept bidbook. Aan dit document liggen grote hoeveelheden basismateriaal ten grondslag die ook toegankelijk zijn voor inschrijvers. Hiervoor wordt een dataroom ingericht die volledig operationeel is op het moment dat de Uitnodiging tot overleg wordt verzonden (15 aug 2001). Zie voor meer informatie bijlage 1.

Juridisch Protocol

Daar het gebruik van de dataroom onder de beginselen van EU-aanbesteding dient te verlopen zal het raadplegen gebonden zijn aan regels. Daarvoor wordt een toegangsregeling opgesteld die juridisch waterproof is. Momenteel is als ruimte voor de dataroom gereserveerd kamer 5.01 bij het EC-PMR op Westerlaan 10.

	Product / actie	Uitvoering	Start	Gereed
1	ICT-plan voor de uitlevering van digitale gegevens	Bedrijfsbureau EC (BB EC)		15 aug. 2001
2	Juridisch protocol dataroom	Juristen		15 aug. 2001
3	Fysiek verzamelen van (reken)modellen	BB EC		15 aug. 2001
4	Compleet overzicht van te gebruiken data, modellen en normbladen (afgestemd op het Bidbook)	BB EC		15 aug. 2001
5	Afspraken met moederorganisaties indien databestanden / modellen niet bij EC-PMR maar wel bij moederorganisaties aanwezig zijn	BB EC		15 aug. 2001
6	Inrichtingsplan Dataroom	BB EC		15 aug. 2001
7	Selectie en aanleveren van documenten	Techniek		15 aug. 2001

uitnodiging tot overleg

Na selectie ontvangen de geselecteerden een Uitnodiging tot overleg en krijgt men het concept bidbook ter beschikking. De geselecteerde partijen beginnen pas dan en masse te investeren in hun aanbiedingen.

concept bidbook

(Voor inhoud bidbook zie paragraaf 3.5.)

Wanneer de private partijen geselecteerd zijn en de overlegfase begint moet het huiswerk voor het concept bidbook voor 100 % gedaan zijn. Het document is in principe het basisstuk voor het verdere aanbestedingstraject, maar in het vraag en antwoordspel met de private partijen kan het bidbook nog worden aangepast.

	Product / actie	Uitvoering	Start	Gereed
1	Uitnodigingsbrief	Secretaris	1 maart 2001	15 juli 2001
2	Concept bidbook (geldt voor alle elementen genoemd onder bidbook in §3.5)	Redacteur		15 juli 2001
	Commentaarrronde		16 juli 2001	24 juli 2001
	Tijd voor besluitvorming		31 juli 2001	14 aug. 2001
	Tijd voor drukwerk		31 juli 2001	14 aug. 2001

(HET HIERONDER VERMELDE MOET NOG ALS AANBESTEDINGSSTRATEGIE WORDEN VASTGESTELD DOOR DE OPDRACHTGEVER GHR, ZIE PARAGRAAF 3.2 TEVENS ZAL NOG WORDEN BEPAALD WELKE POSITIE HET GHR ZELF ZAL INNEMEN BINNEN DE OVERLEGRONDEN)

overlegstrategie

Voorafgaand aan de overlegrondes wordt samen met de opdrachtgever het GHR bepaald welke strategie hierbij zal worden gevolgd.

overlegrondes

Er wordt een nog nader te bepalen aantal overlegrondes gehouden met de geselecteerde partijen, met iedere partij apart. De gesprekken gaan over de planinhoud, om onduidelijkheden in het concept bidbook te verhelderen, alsmede om ruimte voor interpretatie nader te definiëren en om eisen aan te scherpen¹.

De overlegronden starten 2 weken na 15 augustus 2001 en worden per 1 januari 2002 gestaakt. Deze 4,5 maand is krap gemeten. Het betreft een enorm hoeveelheid en complexe materie die de gegadigden zich eerst eigen moeten maken. Dat wil zeggen dat er voor hen voldoende tijd beschikbaar moet zijn om zich goed te kunnen inlezen en inwerken. Hiervoor wordt een maand in acht genomen. Dan zijn er nog drie maanden ter beschikking voor het afwerken van de overlegronden. We gaan er daarbij vanuit dat er ongeveer 1 overleg per maand plaats kan vinden exclusief eventuele facultatieve overlegronden. Het inruimen van voldoende tijd ter voorbereiding op deze overlegronden vergroot het rendement van deze overlegronden.

gespreksverslagen en protocols en amendementen

De overleggen worden vastgelegd in gespreksverslagen. Aanpassingen op het concept bidbook die in de afzonderlijke gesprekken met de consortia door de aanbestedende partij zijn goedgekeurd worden in een protocol per consortium vastgelegd. Mogelijk worden er na dit overleg per consortium op maat toegesneden bidbooks opgesteld om "cherry picking" door de aanbestedende partij uit te sluiten (NB NOG TE BEPALEN IN AANBESTEDINGSSTRATEGIE). Indien een wijziging of aanscherping van het concept bidbook voor iedere partij van belang is, wordt dat aan ieder partij gecommuniceerd en vastgelegd in een amendement op het bidbook.

¹ Bij voorkeur zijn alle eisen bij toezending van het concept bidbook bekend. Het is evenwel mogelijk de ruimtelijke eisen op een later tijdstip bekend te maken. Dit moet echter geen uitgangspunt zijn.

	Product / actie	Uitvoering	Start	Gereed
1	Overlegstrategie	Projectleider		15 aug. 2001
2	Beantwoording van vragen	Kernteam	15 augustus 2001	31 dec. 2001
3	Gespreksverslagen, protocollen en amendementen	Kernteam	15 augustus 2001	31 dec. 2001
4	Evt. Bidbook per inschrijvend consortium	Kernteam / redacteur	1 januari 2002	
	Commentaarronde			
	Tijd voor besluitvorming			

3.6 Aanbiedingsfase (1 januari 2002 – 1 juni 2002)

Ofschoon we reeds vanaf de voorbereidingsfase werken aan het bidbook begint 1 april 2002 pas de feitelijke aanbiedingsfase.

bidbook

Het centrale document waarin de aanbestedende partij zijn "marktvraag" aan de private partij verwoordt is het bidbook. Het bidbook bestaat uit meerdere elementen zoals:

- Aanbestedingsleidraad:
 - inschrijving-, onderhandeling- en gunningprocedure
 - gunningcriteria (eenduidig, transparant, objectiveerbaar en meetbaar verwoord)
 - wegingsfactoren van de criteria en een
 - beschrijving van de wijze waarop de beoordeling en gunning plaatsvindt (zie **beoordelingskader**)
- Technische en functionele eisen vertaald in termen van te beoordelen prestaties
- Businessmodel
- Contract (zie **contract**)
- Financiële gegevens die de private partij moet aanleveren (en de format waarin) die nodig zijn voor een beoordeling van de bieding
- Diverse leidraden die instructies vormen voor de inhoud van aan te leveren plannen op gebieden als: kosten/baten, milieu en compensatie in kader Vogel-Habitatrichtlijn, Nautiek, etc.

Het eerste concept van al deze elementen is bij concept bidbook in § 3.4. gepland op 15 juli gereed.

planbeoordelingskader

Teneinde aan aanbieders duidelijk te maken waarover hun aanbiedingen moeten gaan en welke items er in behandeld moeten worden en waarop hun plannen zullen worden beoordeeld wordt een integraal planbeoordelingskader opgesteld. Het kader wordt gevuld met o.a. technische, financieel-economische en juridische criteria. In het verlengde van dit kader liggen de gunningcriteria en het wegingsysteem. Dit kader zal in nauwe samenwerking met de opdrachtgever GHR worden opgesteld.

	Product / actie	Uitvoering	Start	Gereed
1	Beschrijving project waar we partners voor zoeken (zie selectiedocument)	Kernteam		1 jan. 2002
2	Beschrijving domein aanbesteding in technische en functionele eisen	Techniek		1 jan. 2002
3	Randvoorwaarden project	Techniek PWC		1 jan. 2002
4	Studiescope consortia	Techniek		15 jul. 2001

5	Concept contract	TAUW		1 jan. 2002
6	Planbeoordelingscriteria techniek	Techniek		1 jan. 2002
7	Planbeoordelingscriteria milieu	Milieu		1 jan. 2002
8	Planbeoordelingscriteria financieel-economisch	PWC		1 jan. 2002
9	Gunningcriteria	Kernteam		1 jan. 2002
10	Wegingssysteem gunningcriteria	Kernteam		1 jan. 2002
11	Leidraad Effectbepaling Milieu	Techniek		1 jan. 2002
12	Leidraad Vogel-/Habitatrichtlijn SGR	Techniek		1 jan. 2002
13	Leidraad Kostensystematiek	PWC		1 jan. 2002
14	Leidraad Nautiek	Techniek		1 jan. 2001
15	Overige leidraden			
	Commentaarronden		2 januari 2002	8 maart 2002
	Vertalingen		8 maart 2002	15 maart 2002
	Tijd voor besluitvorming		15 maart 2002	1 april 2002
	Tijd voor drukwerk		15 maart 2002	1 april 2002

contract

Het contract is niets anders dan de juridische weergave van wat de aanbestedende dienst wil regelen met de winnaar van de aanbesteding. Het contract is derhalve het juridische sluitstuk van allerlei wilsuitingen die op dit moment met name worden voorbereid in de commissies Pans, Moerman en de Ruiter. De werkzaamheden bestaan uit het volgen en vertalen van de ideeën, keuzes en randvoorwaarden uit de commissies in juridische contractstermen. Het contract omvat onder meer (niet limitatief) (zie ook bijlage 2):

- het op te leveren project
- de initiële risicoverdeling die de overheid voorstelt
- de over te dragen rechten en plichten
- eventuele additionele rechten (mag de private partij bijvoorbeeld tijdens de aanleg de grond voor andere doeleinden gebruiken (windmolens etc) of niet)
- de raakvlakken met het bestaande gebied, de toekomstige gebruikers, de havenbeheerder, de gemeente, toekomstige aanlegfases, etc
- een definitie van de te leveren prestaties en financiële afspraken over daaraan gerelateerde betalingen
- de termijn van het contract en de voorwaarden waaronder het contract beëindigd wordt (o.a. gerelateerd aan de integratiemomenten met de PKB-besluitvorming en de financieringsbeslissing van het Rijk)
- in- en uitstapregelingen
- taakverdeling per fase
- continuïteit van partners
- bonus-malusregeling (financiële afspraak) bij wel of niet nakomen van afgesproken prestaties

	Product / actie	Uitvoering	Start	Gereed
1	Interviews	Kernteam		
2	Opstellen contract	TAUW		1 jan. 2002
	Tijd voor besluitvorming			1 apr. 2002

	Tijd voor drukwerk		1 apr. 2002
--	--------------------	--	-------------

voorbereiding beoordeling biedingen

(Zie voor uitwerking financieel-economische producten in paragraaf 3.2.)

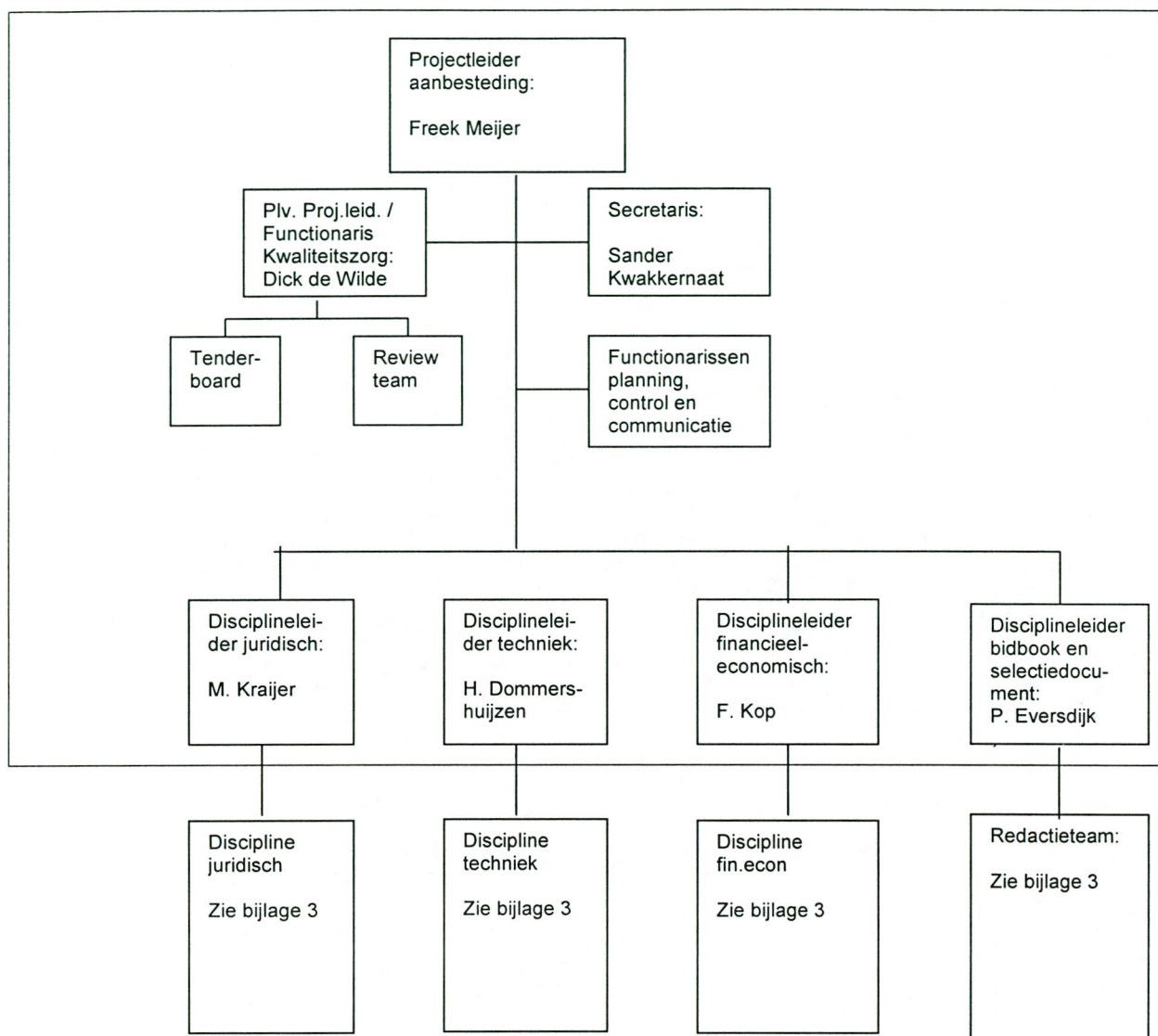
	Product / actie	Uitvoering	Start	Gereed
1	Financieel model - Gevoeligheidsanalyse - Format voor biedingen - Beoordelingssysteem voor biedingen - Public sector comparator	PWC en techniek		1 feb. 2002

uitnodiging tot inschrijving

De partijen waarmee de overlegronde is gevoerd krijgen een uitnodiging om een plan in te dienen. Op basis van het Bidbook met amendementen, de protocollen of gespreksverslagen (per bidder).

	Product / actie	Uitvoering	Start	Gereed
1	Uitnodigingsbrief	Secretaris	1 dec. 2001	1 april 2002

4 ORGANISATIE CLUSTER AANBESTEDING



De projectleider, plaatsvervangend projectleider / functionaris kwaliteitszorg, secretaris en disciplineleiders vormen het kernteam dat vrijwel fulltime voor aanbesteding beschikbaar zal zijn. De disciplineleider bidbook en selectiedocument is verantwoordelijk voor de eindredactie van alle aanbestedingsstukken zoals selectiedocument, bidbook en de advertenties.

De discipline(teams) vormen samen een pool van specialisten die worden betrokken uit ambtelijke kring aangevuld met consultants. Binnen de disciplines vindt onderlinge afstemming en werkverdeling plaats ten behoeve van de totstandkoming van aanbestedingsproducten.

Aanbestedingsproducten worden onder verantwoordelijkheid van een disciplineleider uitgevoerd door een productteam onder leiding van een productleider. De teams zullen over het algemeen multidisciplinair van samenstelling zijn. De verantwoordelijk disciplineleider en

productleider worden bepaald aan de hand van het hoofdaccent van het product (juridisch, financieel-economisch, technisch of bidbook/selectiedocument).

5 COMMUNICATIE

“De PMR-partners spreken af dat de projectminister in overleg met de PMR-partners het aanspreekpunt vormt voor en de communicatie verzorgt van het integrale PMR-project. Voor het project aanbesteding landaanwinning, dat wordt getrokken door de gemeente Rotterdam, heeft de gemeente een eigen verantwoordelijkheid, waar het gaat om de benodigde communicatie met andere overheden en belanghebbende partijen in het kader van de voortgang van projecten”. (Bestuursovereenkomst versie 14-11-00)

PM uitwerking van dit onderdeel valt onderverantwoordelijkheid van Hetty Lubbers functionaris communicatie

6 KWALITEIT

De hiervoor beschreven producten zijn voor wat betreft de productomschrijving en beheersaspecten verwoord in productbladen. De kwaliteit van de te leveren producten wordt op de volgende wijze gewaarborgd:

Toetsing

Er worden twee toetsniveaus onderscheiden, te weten:

a: Interne kwaliteitstoets

De disciplineleiders zijn verantwoordelijk voor de kwaliteit van hun eigen producten. Eigen medewerkers en/of een ter zake kundige medewerker(s) (collegiale toets) uit een andere discipline kunnen daarbij als interne toetsers optreden. Het bewijs van de interne toetsing wordt weergegeven via een paraaf en datum door de verantwoordelijke disciplineleider.

b: externe kwaliteitstoets

Na vrijgave van een document (zie ad.a) door de betreffende disciplineleider wordt, in samenspraak met de functionaris kwaliteitszorg, de verdere routing van de externe toetsing vastgesteld. Deze externe toets kan worden uitgevoerd door de functionaris Kwaliteitszorg, door het Reviewteam en/of de Tenderboard.

Na verwerking van de opmerkingen vanuit de externe toetsing door de betreffende disciplineleider wordt het document als conceptversie vrijgegeven voor behandeling in het kernteam. Het commentaar vanuit het kernteam wordt door de disciplineleider verwerkt, waarna het door de Projectleider Aanbesteding wordt geparafeerd voor vrijgave aan het MT. E.C. Na behandeling in het MT, inclusief verwerking van eventueel commentaar van het MT door de disciplineleider, wordt het document geparafeerd door de Directeur E.C. en als definitieve conceptversie vrijgegeven (ter acceptatie) aan de Opdrachtgever.

Acceptatie door opdrachtgever

De acceptatieperiode door het GHR bedraagt 2 weken (max. 10 werkdagen). Indien binnen deze periode geen reactie is ontvangen, wordt het document als geaccepteerd beschouwd. Indien de opdrachtgever meer tijd nodig heeft voor de beoordeling (intern/extern) en acceptatie van documenten wordt dit schriftelijk, met opgaaf van de hiervoor benodigde tijd, gerapporteerd aan de Directeur E.C. Het door de opdrachtgever geaccepteerde document

wordt, na verwerking van eventueel commentaar van de opdrachtgever, als definitieve versie gearhiveerd.

Expliciet wordt gesteld dat de procedure voor de interne en externe afstemming door het GHR een verantwoordelijkheid is van het GHR.

Tenderboard

Deze raad van wijzen op aanbestedingstechnisch-, juridisch- technisch- en financieel-economisch gebied wordt ingeschakeld om de kwaliteit van het proces, de aanbestedingsstrategie en de uitgangspunten van de selectie, het bidbook van kritisch commentaar te voorzien. Zij worden in ieder geval bij go/no go momenten en bij momenten van oplevering van bijna definitieve stukken ingeschakeld. De raad bestaat uit onderstaande personen:

In overleg met het kernteam aanbesteding landaanwinning wordt begin januari '01 een voorkeurslijst samengesteld voor de bemensing van de tenderboard en het reviewteam. Het contract met de leden van de tenderboard en het reviewteam wordt gesloten wanneer de financiering is gegarandeerd.

Techniek:

-

Financieel-economisch:

-

Juridisch:

-

Reviewteam

Het reviewteam bestaat uit een viertal deskundige personen op technisch-, financieel-economisch- en juridisch gebied en wordt ingeschakeld voor het beoordelen van alle aanbestedingsstukken op volledigheid, raakvlakken, juistheid en efficiency. Het team bestaat uit de onderstaande personen:

Techniek:

-

-

Financieel- economisch:

-

Juridisch:

-

	Product / actie	Uitvoering	Start	Gereed
1	Interne werkafspraken ter borging van kwaliteit stukken	Plv. projectleider		Januari 2001
2	Afspraken over document- en versiebeheer	Plv. projectleider		Januari 2001
3	Instelling reviewteam en tenderboard	Plv. projectleider		Januari 2001

7 PLANNING

7.1 Externe mijlpalen

Als startmoment voor het project aanbesteding wordt aangehouden het MT's overleg van 9 mei 2000 waarin de eerste versie van het Plan van aanpak aanbesteding landaanwinning werd gepresenteerd en PMR Den Haag aan het Expertisecentrum opdracht gaf het project te starten.

Mijlpalen Bestuursovereenkomst d.d. 14-11-00

7.2 Planning

Fasen	Belangrijkste producten	Start	Gereed
Afronding voorbereidingsfase		1 januari 2001	1 april 2001
	Diverse juridische, technische en fin.-ec. Studies		1 februari 2001
Prekwalificatiefase		1 april 2001	15 augustus 2001
	Prekwalificatiedocument / selectieleidraad		12 feb. 2001
	Voorconcept bidbook		12 feb. 2001
Overlegfase		15 augustus 2001	1 januari 2002
	Concept bidbook		15 juli 2001
	Overlegstrategie		
	Verslagen, protocols amendementen		31 dec. 2001
Aanbiedingsfase		1 januari 2002	1 juni 2002
	Definitief bidbook		1 jan. 2002

Op de data gereed heeft zowel de interne toetsing als de externe toetsing door reviewteam en/of tenderboard reeds plaatsgevonden. Hierbij gaan we ervan uit dat deze routing 2 weken in beslag neemt. De datum gereed is daarmee de datum van vrijgave aan de opdrachtgever GHR. De tijd voor behandeling door het GHR is in deze planning niet meegenomen.

8 BESLUITVORMING EN AFSTEMMING

8.1 PMR partners

PM zie bestuursovereenkomst

M.b.t. de directe communicatie door de cluster aanbesteding met PMR Den Haag en de projectleiders PKB, MER, MKBA en projectleider private partijen zullen met het GHR nog nadere afspraken worden gemaakt.

Definitieve documenten voor besluitvorming worden niet rechtstreeks aan PMR-centraal gezonden, maar worden aangeboden aan de opdrachtgever GHR.

8.2 Opdrachtgever Rotterdam

PM zie Bestuursovereenkomst

Nadere uitwerking:

- Communicatie tussen teamleden uit de cluster aanbesteding met leden van het GHR op werkniveau is toegestaan. Hierbij is het handig gewenste contacten van tevoren te melden.
- Definitieve documenten worden, na goedkeuring van het MT-EC aangeboden door de projectleider Freek Meijer aan het GHR.
- Commentaar/goedkeuringsperiode: maximaal 2 weken.

8.3 Derden

Afstemming met de buitenwereld van belanghebbende partijen en andere overheden ten behoeve van draagvlak is een taak van het GHR. De cluster aanbesteding draagt hiervoor geen verantwoordelijkheid.

8.4 EU

Opbouw van een goed contact met de Europese Commissie over de aanbesteding heeft een aantal redenen:

- 1) Het beperken van afbreukrisico's door onjuiste interpretatie van Europese aanbestedingsregelgeving.
- 2) Het goed aansluiten bij Europese beleidsontwikkelingen en ontwikkelingen in andere lidstaten met betrekking tot aanbesteding.

Doel van de contacten is voorkoming van verkeerde interpretatie van regelgeving. Deze check zal worden uitgevoerd door de aanbestedingsjuristen uit de cluster aanbesteding. Gesprekken zullen worden gevoerd bij belangrijke mijlpalen in het project, zoals voor de start van de eerste advertentie, selectie en gunning. Van de contacten zullen verslagen worden uitgebracht.

Het gaat hierbij niet specifiek over het inwinnen van het verplichte advies bij de EU in het kader van de Vogel-Habitatrichtlijn. Want conform de afspraken in het kader van de Procesafspraken PMR is dit een specifieke taak voor het Rijk.

BIJLAGE 1 DATAROOM

Beschikbare informatie in dataroom

De volgende data zullen er in worden opgeslagen:

1. Rapporten;
2. Digitale data
3. Rekenmodellen
4. normbladen

Ad.1 rapporten

Alle PMR rapporten zijn gearcheveerd in Perfect View. Vanuit dit systeem zijn zij raadpleegbaar. Er is een Literatuurlijst PMR opgesteld waarin de rapporten eveneens raadpleegbaar zijn.

De rapporten zelf zijn in het archief van EC-PMR aanwezig. Er is in de dataroom van ieder rapport een losbladig exemplaar in duplo in een kast aanwezig. Wanneer het wenselijk gevonden wordt de rapporten digitaal aanwezig te hebben zal een scanoperatie plaats dienen te vinden om wat niet digitaal aanwezig is, digitaal beschikbaar te stellen.

Ad.2. digitale data

Alle digitale bestanden die SM2V, BRG en ZWN hebben gebruikt zijn gearcheveerd in het bibliotheekstelsel Geo-key. Zij zijn in dit systeem raadpleegbaar. Momenteel wordt een ICT-plan opgesteld om deze gegevens voor derden in een dataroom uit te kunnen leveren.

Ad.3. Rekenmodellen

Er is een overzicht gemaakt van door SM2V in de planvorming gebruikte (reken)modellen. Dit is gedaan voor: zandwinning, civiele techniek, waterbeweging en morfologie, natuur en recreatie. Dit overzicht zal nog gecompleteerd dienen te worden met transport en logistiek en milieu.

Ad.4. Normbladen

Er is nog geen overzicht normbladen.

BIJLAGE 2 INHOUDSOPGAVE DBMF-CONTRACT

- partijen
- considerans
- definities
- opdrachtverlening
- aanvang van het werk
- uitwerken ontwerp
- wijze van overeenkomen wijzigingen
- verplichtingen van de opdrachtgever
- verplichtingen van de opdrachtnemer
- onderlinge verhouding samenwerkende ondernemingen opdrachtnemer
- organisatiestructuur
- inschakeling onderaannemers
- kwaliteitsborging
- fasering
- planning
- veiligheid en gezondheid
- milieu
- acceptatieprocedure documenten
- informatieprocedure
- opleveringsprocedure
- garantiefase
- aanneemsom
- korting
- betalingsregeling
- stelposten
- garanties
- verzekeringen
- rechten op intellectuele eigendom
- risico's en aansprakelijkheden
- geheimhouding en overleg
- overlegstructuur
- tussentijdse beëindiging
- toerekenbare tekortkoming
- calamiteitenregeling
- rapportageregeling
- samenloop met andere werken
- in- en uitstapregeling
- slotbepalingen (voertaal, cessie, overdracht geschillen, toepasselijk recht, wijzigingen in recht en regelgeving
- bijlagen

BIJLAGE 3 BEZETTING TEAMS

Team techniek

Specialisme/functie	Naam	Organisatie
Disciplineleider techniek	Harry Dommershuijzen	GHR
Ondersteuning leiding	Erik Broos	GWR
	Enrico Sies	RWS-BWD
	Peter van Gelderen	RWS-BWD
	Vacature	GWR
Secretariaat	Simone Hellebrand	Haskoning
	R. Koelewijn	GWR
Civiele Techniek	Wim Kortlever	GWR
	E. v.d. Hout	GWR
	Vervanger Sander Boer	RWS-BWD
	Wilbert Jansen	GWR
Zandwinning	Gijs Berger	GWR
	Harold Versteeg	RWS-DNZ
Milieu	Resiannne Dekker	GHR
Transport/Logistiek	Henk Jansma	RWS-DGG
	Vacature	GWR / RWS-BWD?
Nautiek	Martin Groenewoud	RWS-BWD
	Wim Hoebee	GHR
Waterbeweging/Morfologie	Bas Hoogetboom	RIKZ
	Leo Uitdenbogaard	RIKZ
	Teus Blokländ	GWR
	Janneke v.d. Linden	RIKZ
Natuur/recreatie	Hans Brouwer	RWS-BWD
	Wim Sterk	RWS-BWD
	Johan Meeus	Meeus
	Cees Vertegaal	Vertegaal
Kosten	Ard Smit	RWS-BWD
	Linda v.d. Bent	GWR
Risicoanalyse	Caroline Suijkerbuijk	GWR
	Diederik van Zanten	GWR
Aanbestedingsstrategie: civiel	Maarten Flikweerd	RWS-BWD
technisch	Corrine Verschuuren	RWS-BWD

Team juridisch:

- Erwin Hijmans (TAUW): PPS en contractspecialist
- Martijn Kraijer (TAUW): trekker, aanbestedingsspecialist
- Richard Willekes (TAUW): bouw- en vastgoedrechtsspecialist
- Luuk van Kreij (TAUW): aanbestedingsspecialist
- overige juristen: verschillende specialismen
- Wilbert Wijtenburg (Stafbureau BJZ EC-PMR): staatsrecht en ruimtelijk bestuursrecht
- Frank Neumann (Stafbureau BJZ EC-PMR): europees en internationaal recht

Team financieel-economisch:

- Fons Kop (PricewaterhouseCoopers)
- Coen Verheij (PricewaterhouseCoopers)
- Bart Meijs (PricewaterhouseCoopers)
- Annuska Bloemert (PricewaterhouseCoopers)

Op afroep worden waar nodig specialisten ingezet waaronder fiscale adviseurs.

Team redactie

- Piet Eversdijk: RWS-BWD
- Peter Meesen: RWS-BWD
- Marcella van Valkenburg: RWS-BWD

Project Mainportontwikkeling Rotterdam
Expertisecentrum
Postbus 6622 - 3002 AP Rotterdam
Westerlaan 10 - 3016 CK Rotterdam
Telefoon 010-2771277 - Fax 010-2771250