

DI: 178443

Het Beheerplan Nat
van de Brabantse rijkskanalen

Hoofdpijnen

BPN in beeld



2003

2008



Ministerie van Verkeer en Waterstaat

Rijkswaterstaat

AB206-1 NB

RWS Directie Noord-Brabant
Bibliotheek & Documentatie



tel.: 073 - 6817 246 / ...247

Naam	retourdatum
R. Caglan (fxc)	19/3-04
J. Kuipers	17/3-04

Postbus 90157
5200 MJ 's-Hertogenbosch

Het Beheerplan Nat
van de Brabantse rijkskanalen

Hoofdpijnen BPN in beeld

2003

2008

AB206-1 NB (2003-2008)
+krr



Voorwoord
pagina 3

1 Inleiding BPN
pagina 4

2 Areaal
pagina 6

1

3 Scheepvaart
pagina 10

4 Waterkwantiteitsbeheer
pagina 14

5 Ecologie en waterkwaliteit
pagina 17

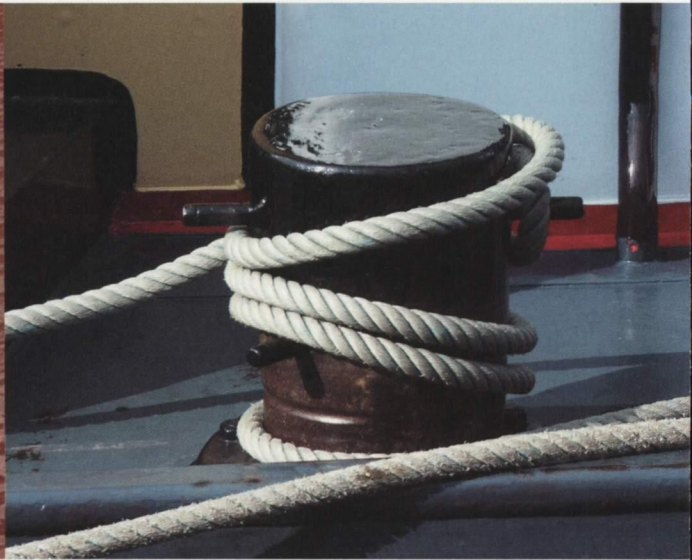
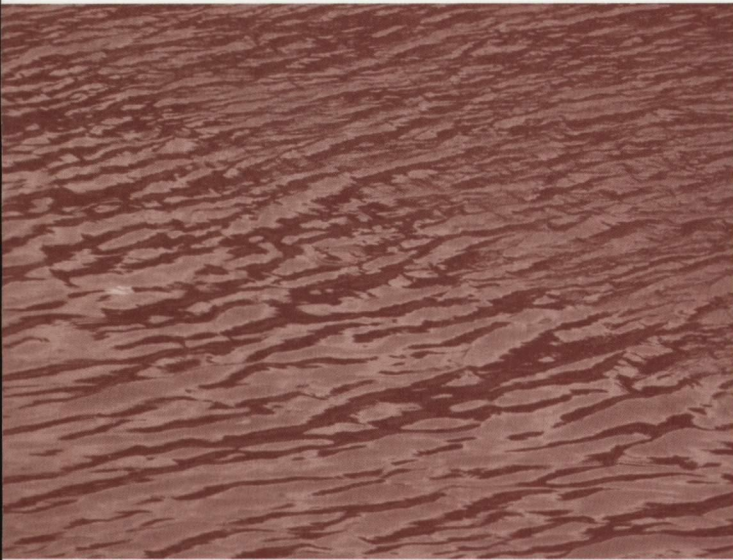
6 Waterrecreatie
pagina 20

7 Programmering
pagina 22

Nawoord en contactgegevens
pagina 24



Ministerie van Verkeer en Waterstaat
Rijkswaterstaat





Voorwoord

Voor u ligt het eerste exemplaar van 'BPN in beeld'. In deze uitgave leest u de hoofdlijnen van het Beheerplan Nat van Rijkswaterstaat Noord-Brabant.

Het beheren van de Brabantse rijkskanalen is een veelzijdige en boeiende verantwoordelijkheid. Er komt veel kijken bij het instandhouden en verbeteren van bijvoorbeeld de kwaliteit van de vaarwegen, oevers, bruggen en sluizen. In het Beheerplan Nat geeft Rijkswaterstaat een onderbouwing en een overzicht van de geplande aanleg- en onderhoudsmaatregelen aan het rijkskanalenstelsel. Het opstellen van het BPN is een jaarlijkse cyclus waarbij Rijkswaterstaat voortdurend nieuwe inzichten en ervaringen verwerkt op het gebied van waterbeheer.

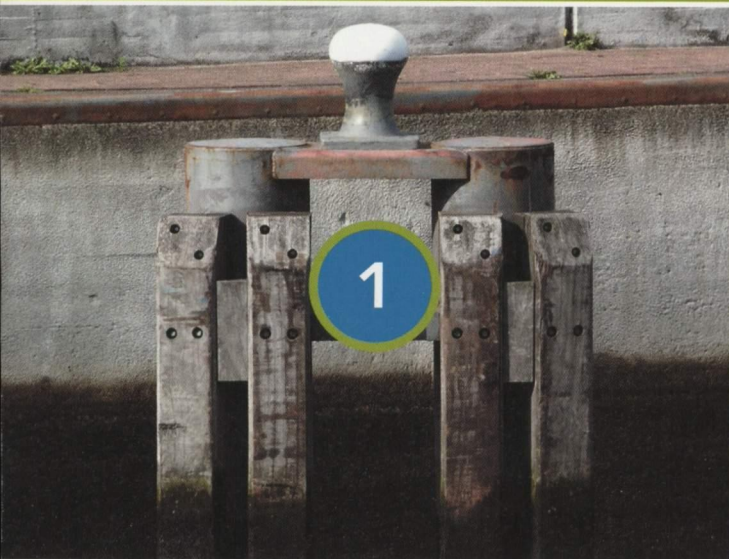
Rijkswaterstaat streeft zo veel mogelijk naar integraal waterbeheer. Dat kunnen we niet alleen, omdat onderdelen en aspecten van het beheer door andere beheerders worden uitgevoerd. Samenwerking met de provincie, waterschappen, gemeenten en direct belanghebbenden is niet alleen nuttig, maar ook noodzakelijk. Het BPN is een intern werkdocument, maar het afstemmen van beleid en onderhoudswerkzaamheden met anderen is een noodzakelijke stap in de richting van integraal waterbeheer.

'BPN in beeld' laat zien waar we mee bezig zijn en welke accenten we de komende periode leggen op het gebied van vaar-

wegen en waterbeheer. Wij hopen u met deze informatie een goed beeld te geven van het door ons ontwikkelde beleid voor het Brabantse rijkskanalenstelsel. Mocht u hierover vragen of suggesties hebben, dan kunt u ons daarvoor altijd bereiken. Onze contactgegevens staan op de achterzijde van deze brochure.

Met vriendelijke groet,

Luc Batterink
*Hoofd Hoofdafdeling Waterbeheersing
en Instandhouding Infrastructuur
Rijkswaterstaat Noord-Brabant*



1. Inleiding BPN

1.1 Over Rijkswaterstaat

Het ministerie van Verkeer en Waterstaat zorgt voor veelzijdige, vlotte en veilige bereikbaarheid via weg, water en lucht. Rijkswaterstaat maakt deel uit van dit ministerie en neemt de bereikbaarheid over land en water voor haar rekening. Het hoofdkantoor is gevestigd in Den Haag, daarnaast hebben de 'directies' kantoren in de regio. Directie Noord-Brabant beheert de rijkswegen en rijkskanalen in de gelijknamige provincie.

De kerntaken van Rijkswaterstaat zijn:

- beheer en aanleg van rijkswegen en -wateren
- zorg voor veilig verkeer
- zorg voor voldoende en schoon water
- bescherming tegen overstromingen

Voor meer informatie over Rijkswaterstaat, kunt u kijken op www.rijkswaterstaat.nl

1.2 Beheerplan Nat

De rijkswateren in Nederland zijn van groot belang voor o.a. het vervoer over water, de water aan- en afvoer, de ecologie en de recreatie. Rijkswaterstaat, beheerder van de rijkswateren, bepaalt jaarlijks met behulp van het Beheerplan Nat (BPN) wat er moet gebeuren met deze rijkswateren. Het plan biedt inzicht in wat gewenst is (beleid) en wat daadwerkelijk wordt gedaan (uitvoering).

Landelijk beleid in het kort

In het BPN is het landelijke en het provinciale beleid voor de natte infrastructuur vertaald naar het regionale werkgebied. Wetten en beleidsstukken van verschillende disciplines liggen dan ook ten grondslag aan het BPN. Vooral de Wet op de Waterhuishouding, de Vierde Nota Waterhuishouding (NW4) en het Beheersplan voor de Rijkswateren (BPRW) zijn van belang. Het BPRW geeft een landelijke indeling in watersystemen en functies. Deze indeling is de basis voor het BPN.

Status

De beleidsnota's die ten grondslag liggen aan het BPN, hebben een wettelijke status. Dit betekent dat ze Rijkswaterstaat, als beheerder, een inspanningsverplichting opleggen. Ze vormen de basis voor de beheersmaatregelen en geven inzicht in taken en bevoegdheden. Het BPN is een intern werkdocument, waaraan derden geen rechten en/of verplichtingen kunnen ontleenen.

Externe coördinatie en samenwerking

De beheersactiviteiten van Rijkswaterstaat hebben veel raakvlakken met die van andere overheden en instanties die bij het waterbeheer betrokken zijn. De basis van de beheersactiviteiten (het landelijk beleid) wordt afgestemd door middel van de (inspraak)procedures van nota's en wetten.



Wederzijdse afstemming en samenwerking is ook op regionaal niveau noodzakelijk. Partners in het waterbeheer worden daarom regelmatig geconsulteerd en krijgen gelegenheid om te reageren op het BPN. Het doel hiervan is vooral om tegenstrijdigheden te voorkomen en kansen voor 'win-win'-situaties te verkennen. Ook bij de uitvoering van projecten werkt Rijkswaterstaat veel met derden samen.

1.3 BPN Noord-Brabant

De rijkswateren in beheer bij de directie Noord-Brabant zijn vooral scheepvaartkanalen. Daarom worden deze wateren aangeduid als 'de Brabantse rijkskanalen'. Het BPN Noord-Brabant heeft betrekking op deze kanalen. Directie Noord-Brabant heeft voor de afstemming van het beleid met andere beheerders en klanten voorliggende brochure samengesteld. Het doel ervan is vooral om de hoofdlijnen van het beleid voor de rijkskanalen toe te lichten. De Brabantse kanalen hebben meerdere gebruiksfuncties: scheepvaart, waterkwaliteit, ecologie en waterkwaliteit, waterrecreatie en landverkeer. Elk van deze functies komt in de brochure aan bod.

1.4 Opbouw 'BPN in beeld'

'BPN in beeld' begint met algemene informatie (hoofdstuk 1) en informatie over het Brabantse rijkskanalenstelsel (hoofdstuk 2). Daarna geven de hoofdstukken 3, 4, 5 en 6 per functie aan wat de belangrijkste uitgangspunten zijn van het beleid en welke streefbeelden en maatregelen Rijkswaterstaat heeft opgesteld. De functie landverkeer is in deze brochure nog niet opgenomen omdat de streefbeelden daarvan herzien worden. In hoofdstuk 7 volgt tenslotte inzicht in de omvang van de programma's die voortkomen uit het beleid.

1.5 Meer informatie

Voor meer informatie kunt u contact met ons opnemen. Achterop 'BPN in beeld' vindt u onze contactgegevens. U kunt telefonisch een volledig Beheerplan Nat aanvragen. Ook kunt u hiervan een versie vinden op www.rijkswaterstaat.nl (klik op Noord-Brabant).



Contactpersoon algemene zaken water Pieter Rosen Jacobson telefoon 073 - 681 77 90 e-mail p.c.rosenjacobson@dnb.rws.minvenw.nl

2. Areaal

Dit hoofdstuk geeft een korte beschrijving van de Brabantse rijkskanalen. Voor een grafische weergave verwijzen we u naar de BPN-kaart 'De Brabantse rijkskanalen'.

2.1 Het Brabantse rijkskanalenstelsel

Het BPN van Rijkswaterstaat Noord-Brabant heeft betrekking op wat we noemen 'het watersysteem Brabantse kanalen'. Tot dit watersysteem behoren de Brabantse rijkskanalen en enkele andere wateren:

- de Zuid-Willemsvaart, de Dieze, het Kanaal Henriëttewaard
- het Wilhelminakanaal, de Amertak en de Donge
- het Markkanaal
- het Oude Maasje en het Zuiderkanaal

In totaal gaat het om 156 kilometer vaarweg met een historische achtergrond. De **Zuid-Willemsvaart** (van Maastricht tot 's-Hertogenbosch) is tussen 1822 en 1826 met de hand (!) gegraven in opdracht van Koning Willem I. Het gigantische karwei werd destijds in slechts vier jaar geklaard door naar schatting niet minder dan 6000 tot 7000 arbeiders.

De directie Noord-Brabant beheert de Zuid-Willemsvaart van de grens met Limburg tot 's-Hertogenbosch. Daar komt het kanaal in de rivier **de Dieze** (samenvloeiing van Aa en Dommel). De vaarweg-aansluiting tussen de Dieze en de Maas

verloopt via het **Kanaal Henriëttewaard** en sluis Engelen. Na realisatie van de omlegging 's-Hertogenbosch zal het gedeelte van de Zuid-Willemsvaart door 's-Hertogenbosch worden overgedragen aan de gemeente.

Het **Wilhelminakanaal** werd in 1923 officieel geopend. De plannen om Tilburg door middel van een kanaal te verbinden met andere vaarwegen dateerden al uit de 18e eeuw. De daadwerkelijke uitvoering liep vertraging op als gevolg van de Eerste Wereldoorlog. Tijdens de Tweede Wereldoorlog werden de meeste kunstwerken in en over het kanaal geheel of gedeeltelijk verwoest. Na omvangrijke herstelwerkzaamheden kon het kanaal in 1946 weer worden bevaren.

Het Wilhelminakanaal loopt vanaf de aansluiting met de Zuid-Willemsvaart (ten noorden van Helmond) tot de Amer. Benedenstrooms van Oosterhout staat het kanaal in open verbinding met de Amer. Dit gedeelte wordt ook wel 'buitenpand Wilhelminakanaal' genoemd. De laatste kilometers tot de Amer heten de **Amertak**. Deze verlenging van het Wilhelminakanaal werd in 1995 voltooid.

Daarvóór liep de vaarwegverbinding via het afgedamde traject van de Donge tussen de rijksweg A59 en de Bergse Maas. Dit traject heeft nu geen functie meer voor doorgaande scheepvaart en zal worden overgedragen aan de gemeente Geertruidenberg.



In 1915 werd het **Markkanaal** opengesteld, waarmee Breda werd verbonden met de Amer. Dit kanaal loopt via de Marksluis vanaf Oosterhout tot de aansluiting met de Mark.

Het **Oude Maasje** en het **Zuiderkanaal** zorgen voor de (natuurlijke) afwatering naar de Amer van het gebied tussen Waalwijk en Geertruidenberg. Zij hebben een beperkte scheepvaartfunctie. Via de keerluis Schipdiep (onderdeel van de waterkering, in beheer bij het Waterschap) zijn deze wateren verbonden met de Bergsche Maas. Omdat deze wateren alleen regionale functies hebben, zullen ze worden overgedragen aan lagere overheden.

Het watersysteem Brabantse Kanalen vormt samen met de Midden-Limburgse kanalen het MLNBK-stelsel (Midden-Limburgse en Noord-Brabantse Kanalen). De Midden-Limburgse kanalen zijn het gedeelte van de Zuid-Willemsvaart tot aan de grens met België, de Noordervaart en het Kanaal Wessem-Nederweert, dat via Sluis Panheel verbonden is met de Maas. Deze kanalen worden beheerd door Rijkswaterstaat directie Limburg in Maastricht.

Rijkswaterstaat heeft het watersysteem 'Brabantse kanalen' (BK) voor een doelgerichter beheer onderverdeeld in **watersysteemdelen**: BK 1 t/m 7 (zie BPN-kaart).

2.2 Beheer van het kanalenstelsel

Rijkswaterstaat Noord-Brabant beheert het 'watersysteem Brabantse kanalen'. Dit betekent dat Rijkswaterstaat zorgdraagt voor de bodems, oevers, kunstwerken en uiteraard het water zelf. Rijkswaterstaat heeft niet het volledige beheer. De waterschappen zijn in delen van het beheerde areaal verantwoordelijk voor de waterkwantiteit, de waterkwaliteit en/of de waterkering.

Zo is waterschap de Maaskant verantwoordelijk voor de waterkwantiteit in De Dieze en het Kanaal Henriëttewaard. De waterkwaliteit berust in vrijwel het gehele watersysteem bij de betreffende waterschappen. Alleen in de buitenpanden (trajecten in open verbinding met de Maas, Bergsche Maas en Amer) berust het waterkwaliteitsbeheer bij Rijkswaterstaat. Het waterkeringbeheer berust ook bij de Waterschappen.

Havens

De havens worden beheerd door de betreffende gemeenten. Het kwantiteits- en kwaliteitsbeheer in de havens berust echter bij de instantie die ook verantwoordelijk is voor het kwantiteits- respectievelijk kwaliteitsbeheer in het kanaal.



2.3 Feiten over het areaal

Feiten over bodems

Totale lengte: 156 kilometer
Totale oppervlak: 506 hectare
Breedte: varieert van 18 meter tot 180 meter
Diepte: varieert van 2 meter tot 4 meter
Belangrijkste aandachtspunten: instandhouden vaardiepte, baggeren van (vervuild) sediment

Feiten over oevers

122,1 kilometer betonnen damwand
78,2 kilometer stalen damwand
23,6 kilometer houten damwand
346 hectare grasgewas, riet en beplanting
29 kilometer milieuvriendelijke oevers
Ca. 313 fauna uitstapplaatsen (fup's) voor (klein) wild
Belangrijkste aandachtspunten: groenonderhoud oevers, instandhouden oeverconstructies, natuurvriendelijke inrichting

8

Feiten over kunstwerken

37 beweegbare bruggen
13 vaste bruggen
17 schutsluizen
In toenemende mate worden kunstwerken aangesloten op centrale bediening te Helmond en Tilburg
Belangrijkste aandachtspunten: onderhoud en renovatie bruggen en sluizen, centrale bediening, aanpassing bedieningstijden, doorvaarthoogte bruggen

Feiten over water

Waterbeweging: van zuid naar noord en van oost naar west
Op peil houden waterstand: aanvoer van Maaswater via Limburg en Oosterhout
Aanvoer van water naar de waterschappen
Afvoer overtollig water van de Dommel en de Donge via het Wilhelminakanaal op de Maas en afvoer overtollig water van de Aa via Zuid-Willemsvaart op de Aa benedenstrooms
Waterkwaliteitsbeheer in de 'buitenpanden'
Belangrijkste aandachtspunten: peilbeheer, voorkomen van watertekorten en wateroverlast en waterkwaliteitsbeheer



Beheer en onderhoud

Het beheer en het onderhoud van het Brabantse rijkskanalenstelsel is ondergebracht bij de dienstkring Waterwegen Noord-Brabant, gevestigd in Tilburg. De dienstkring plant en coördineert de uit te voeren maatregelen voor inspectie en onderhoud. De beweegbare bruggen en sluizen van het rijkskanalenstelsel worden gedeeltelijk lokaal en gedeeltelijk op afstand bediend vanuit de Centrale Bediening Helmond en vanuit de Centrale Bediening Tilburg.



Contactpersoon Scheepvaart Marc Rood telefoon 073 - 681 78 36 e-mail m.a.c.rood@dnb.rws.minvenw.nl

3. Scheepvaart

Inleiding

Alle watersysteemdelen hebben de functie scheepvaart. Hierbij maakt Rijkswaterstaat onderscheid tussen hoofdvaarwegen en overige vaarwegen:

- *Hoofdvaarwegen*, ook wel 'vitale scheuten' genoemd, zijn trajecten die aansluiten op de Maas en de Amer en veel potentie hebben voor goederenvervoer. Rijkswaterstaat streeft bij hoofdvaarwegen naar CEMT* klasse IV vaarwegen met maximaal 3-laags containervervaart.
- *Overige vaarwegen* zijn trajecten met minder potentie voor goederenvervoer (vooral CEMT klasse II vaarwegen, eventueel 'beperkt', met 2-laags containervervaart).

10

3.1 Beleid

De mobiliteit is in Nederland de laatste decennia enorm toegenomen. De overheid wil deze groei opvangen en zowel bereikbaarheid, veiligheid en kwaliteit van de leefomgeving verbeteren. Op de waterwegen in Nederland is nog veel capaciteit beschikbaar. Daarom richt het beleid zich op een optimale ontwikkeling van de binnenvaart en benutting van het vaarwegennet. In het algemeen geldt dat de vaarwegen voldoende capaciteit hebben om de voorspelde groei van het vervoer over water op te vangen. Om ook in de toekomst een efficiënt vervoer over water

te kunnen garanderen, zullen de sluizen die capaciteitsknelpunten vormen, worden vernieuwd en verruimd.

Rijkswaterstaat onderzoekt regelmatig of verruiming van de bedieningstijden een bijdrage kan leveren aan een betere benutting van de vaarwegen. Aanleg van nieuwe vaarwegen is niet voorzien, afgezien van de omlegging van de Zuid-Willemsvaart om 's-Hertogenbosch. Momenteel wordt een planstudie uitgevoerd naar de mogelijkheden voor verruiming van het Wilhelminakanaal bij Tilburg.

3.2 Streefbeeld

Specifieke streefbeeld

Voor ieder watersysteemdeel is in de tabel hiernaast aangegeven welke vaarwegklasse (CEMT-klasse indeling) van toepassing is en in hoeverre containervervaart wordt gefaciliteerd.

*CEMT is een Europese classificatie voor vaarwegen



Code	Functie	CEMT klasse	Containervaart
------	---------	-------------	----------------

Zuid-Willemsvaart

• Limburgse grens - Veghel	BK 2	Overige vaarweg	II met beperking	2-laags
• Veghel - Maas via nog te realiseren omlegging 's-Hertogenbosch	BK1	Hoofdvaarweg	IV	3-laags
• Den Dungen - de Maas via de Traverse 's-Hertogenbosch 1)	BK 7	Hoofdvaarweg	II/IV	2/3-laags

Wilhelminakanaal/Amertak/Donge

• Aansluiting Zuid-Willemsvaart - inlaat van de Donge 2)	BK 3	Overige vaarweg	II met beperking	2-laags
• Inlaat van de Donge - Sluis I	BK 3	Overige vaarweg	IV	(max.)3-laags
• Sluis I - de Amer: buitenpand en Amertak	BK 4	Overige vaarweg	IV	(max.)3-laags
• Donge 3)	BK 6			

Markkanaal

• Van Oosterhout tot de aansluiting met de Mark	BK 5	Overige vaarweg	IV	(max.)3-laags
---	------	-----------------	----	---------------

Oude Maasje en Zuiderkanaal

• Van de Bergsche Maas tot Waalwijk 3)	BK 6			
--	------	--	--	--

1.
- Het gedeelte van Den Dungen tot de Diezebrug in 's-Hertogenbosch is nu geschikt voor klasse II vaartuigen en 2-laags containervaart. Als de 'omlegging 's-Hertogenbosch' is gerealiseerd, vervalt de scheepvaartfunctie tussen sluis 0 en de Orthenbrug. Daarom worden geen inspanningen verricht om de dimensies te verruimen. Het gedeelte van de Diezebrug tot de Maas is geschikt voor klasse IV en 3-laags containervaart en behoudt de scheepvaartfunctie (in verband met de containerterminal in 's-Hertogenbosch).
2.
- Afhankelijk van de uitkomst van de planstudie Wilhelminakanaal Tilburg kan de functie van scheepvaart worden aangepast.
3.
- BK 6 bevat de over te dragen objecten. De scheepvaart is er heel beperkt en er is geen streefbeeld voor opgesteld.



Algemene streefbeelden

Bediening

Bij de bediening van bruggen en sluizen komt Rijkswaterstaat zo veel mogelijk tegemoet aan de wensen van gebruikers. De overschakeling op centrale afstandsbediening maakt maatwerk mogelijk. De meeste 'objecten' worden van maandag tot en met vrijdag bediend van 6.00 uur tot 22.00 uur en op zaterdag van 6.00 uur tot 14.00 uur. Op zon- en feestdagen is er slechts heel beperkte bediening en dan meestal alleen in de zomermaanden.

Stremmingen

Het streven is om stremmingen te voorkomen. Bij onderhoud zijn ze echter onvermijdelijk als de kosten van alternatieve bouwwijzen niet opwegen tegen de baten. De geplande stremmingen worden ruim van te voren aangekondigd.

Passeertijd

Het streven is een gemiddelde wachttijd van meer dan 30 minuten bij sluizen te voorkomen.

Ijsbestrijding

Het traject van de Maas tot Veghel wordt op kosten van Rijkswaterstaat ijsvrij gehouden zo lang dit redelijkerwijs mogelijk is. De overige kanaaltrajecten worden slechts vrijgehouden op initiatief van derden. Normaal gesproken draagt Rijkswaterstaat 50% van de kosten.

Watertekorten

Bij onvoldoende waterbeschikbaarheid worden er beperkingen opgelegd aan de scheepvaart door het instellen van 'beperkt schutten'. Dit is vastgelegd in een draaiboek laagwater gebaseerd op het Waterakkoord MLNBK.

3.3 Maatregelen

Niet overal voldoen de watersysteemdelen aan de streefbeelden. Hieronder volgen markante maatregelen die zijn geprogrammeerd om de streefbeelden te realiseren:

- Aanleg van de omlegging 's-Hertogenbosch in de Zuid-Willemsvaart met twee sluizen. De uitvoering start in 2006 en het werk zal pas na 2010 gereed zijn.
- Voor het traject bij Tilburg van het Wilhelminakanaal loopt een planstudie om de groei van het vervoer over het kanaal te kunnen faciliteren. De uitvoering is gepland na 2006.
- De sluizen 10 tot en met 13 in de Zuid-Willemsvaart worden momenteel gerenoveerd. De renovatie is volgens plan gereed in 2006.
- Renovatie van de sluizen 4, 5 en 6 in de Zuid-Willemsvaart is noodzakelijk. Momenteel loopt een verkenning met betrekking tot de bereikbaarheid van



Zuidoost-Brabant over water. Deze verkenning moet meer inzicht geven in de te realiseren dimensies van de sluizen.

- Door afzetting van sediment ontstaan regelmatig op wisselende plekken verondiepingen. Daarom is een baggerprogramma opgesteld om knelpunten op te lossen en te kunnen voldoen aan de streefbeelden.
- De doorvaarthoogte van een groot aantal bruggen is onvoldoende. Bestaande bruggen worden echter pas verhoogd op het moment dat het vanwege de technische onderhoudstoestand noodzakelijk is om de brug te vervangen.
- Jaarlijks worden enkele kilometers oevervoorzieningen hersteld.
- Beweegbare bruggen worden geleidelijk aangesloten op centrale bedieningscentrales. Dit biedt mogelijkheden om meer en meer te bedienen op afroep (buiten de vastgestelde bedieningstijden).



Contactpersoon waterkwantiteit Adrie Luteijn telefoon 073 - 681 77 98 e-mail a.i.luteijn@dnb.rws.minvenw.nl

4. Waterkwantiteitsbeheer

Inleiding

Het waterkwantiteitsbeheer richt zich op drie functies:

1. Bescherming tegen hoogwater

Deze functie heeft betrekking op de primaire waterkeringen.

2. Afvoer van water

Deze functie heeft betrekking op de afvoer van water vanuit de regionale watersystemen (beken zoals de Aa, de Dommel en de Donge) via het kanalenstelsel naar de Maas/Amer. Voor deze afvoer zijn afspraken gemaakt met de waterschappen in het Waterakkoord Midden-Limburgse en Noord-Brabantse Kanalen (MLNBK).

3. Regionale watervoorziening

Deze functie betreft de aanvoer van water naar het kanalenstelsel om het peil in stand te houden en om water te kunnen doorvoeren naar waterschappen of industrieën. Voor deze aanvoer zijn afspraken gemaakt met de waterschappen in het Waterakkoord Midden-Limburgse en Noord-Brabantse Kanalen (MLNBK).

4.1 Beleid

1. Bescherming tegen hoogwater

Het beheer van de primaire waterkeringen (waterkeringen langs de Maas,

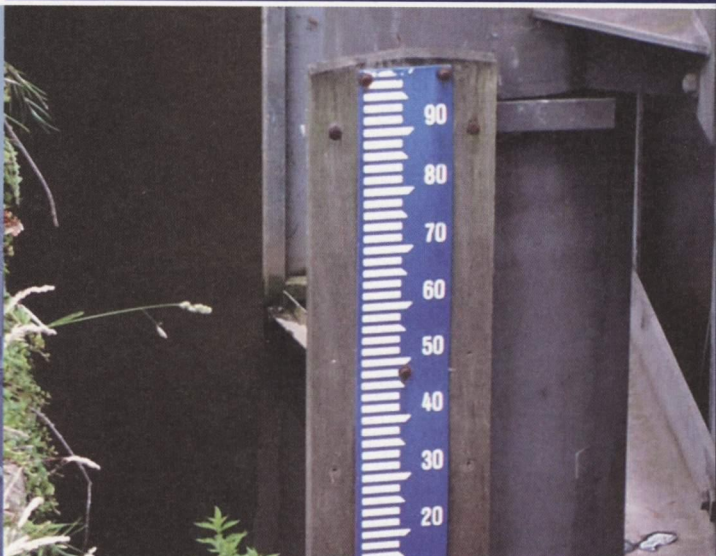
Bergsche Maas, Amer, buitenpanden van de kanalen) berust bij de waterschappen. Daarom wordt hier verder niet ingegaan op het beleid. Er zijn enkele trajecten (met name bij het buitenpand Wilhelminakanaal) waar het waterkeringbeheer nog moet worden overgedragen.

2. Afvoer van water

Het landelijk beleid op het gebied van waterhuishouding is weergegeven in de Vierde Nota Waterhuishouding (NW4, 1998). In het kabinetsstandpunt Anders Omgaan met Water (2000) is, in vervolg op het rapport Waterbeheer in de 21e eeuw (WB21), een nieuwe impuls gegeven om beter om te gaan met de watersystemen. Uitgangspunt is dat er geen afwenteling plaatsvindt naar benedenstroomse watersystemen.

Waterconservering en berging krijgen meer aandacht. Dit nieuwe beleid moet leiden tot lagere afvoerpieken in de regionale beken, zodat op termijn ook de afvoer via het kanalenstelsel in Noord-Brabant zal afnemen.

In het Waterakkoord MLNBK is vastgelegd welke afvoercapaciteiten in de kanalen beschikbaar moeten zijn voor de afvoer van water. Bij grote wateroverlast in de Aa en de Dommel (zoals in 1998) wordt Rijkswaterstaat echter verzocht om meer water af te voeren, vanwege de beperkte capaciteit



van de beken en/of onvoldoende mogelijkheden voor berging. Het gevolg is dat de stroomsnelheden toenemen, de waterstand stijgt en meer sediment wordt afgezet in de kanalen. Soms moet de scheepvaart ook tijdelijk worden stilgelegd.

Rijkswaterstaat streeft ernaar op korte termijn te komen tot afspraken met de waterschappen over deze afvoer en op lange termijn tot vermindering van de benodigde afvoercapaciteiten.

3. Regionale watervoorziening

Het landelijk beleid heeft als prioriteit om zo veel mogelijk gebieden zelfvoorzienend te maken wat betreft de waterbehoefte en om de aanvoer van gebiedsvreemd water te beperken. Dit moet tevens bijdragen aan de realisatie van de verdrogingsdoelstelling.

In het Waterakkoord MLNBK zijn afspraken gemaakt om de maximale aanvoercapaciteit naar het gehele stelsel te vergroten van $12,5 \text{ m}^3/\text{s}$ naar $16,5 \text{ m}^3/\text{s}$. Verdere verhoging van de wateraanvoer is niet meer aan de orde. Op termijn streeft Rijkswaterstaat naar vermindering van de aanvoer naar de waterschappen. Bij toename van de scheepvaart en de behoefte aan watervoorziening voor drinkwater en industrie via het kanalenstelsel kan de aanvoer hiervoor worden vergroot. In droge tijden moet echter rekening worden gehouden met beperkingen vanwege watertekorten.

4.2 Streefbeelden

1. Bescherming tegen hoogwater

Er zijn geen streefbeelden opgesteld voor bescherming tegen hoogwater van het watersysteem Brabantse kanalen, omdat het waterkeringbeheer berust bij de waterschappen. Nog enkele trajecten met primaire waterkeringen langs het buitenpand Wilhelminakanaal moeten worden overgedragen aan het Hoogheemraadschap van West-Brabant. Ook het waterkeringbeheer van de Marksluis en de westelijke dijk Drongelens Kanaal moeten nog aan dit waterschap worden overgedragen. Het waterkeringbeheer van de overige schutsluizen in de primaire waterkeringen berust bij de waterschappen.

2. Afvoer van water

Bij veel neerslag voert het kanalenstelsel op verzoek van de waterschappen een gedeelte van het water af. Hiervoor zijn drie streefbeelden:

1. Afvoer veroorzaakt geen risico van overstroming voor de omliggende gebieden.
2. Voor de afvoer is een waterakkoord gesloten met tenminste afspraken over de benodigde afvoercapaciteiten, verdeling van kosten, kwaliteit van het af te voeren water, verwijdering van sedimentatie.
3. Afvoer van water vindt plaats conform een draaiboek hoogwater voor de kanalen.



3. Regionale watervoorziening

Onder deze functie valt de aanvoer ten behoeve van peilbeheer in het stelsel en de aanvoer naar de waterschappen. Hiervoor zijn twee streefbeelden:

1. Voor de aanvoer is een waterakkoord gesloten met tenminste afspraken over de benodigde aanvoercapaciteiten, kostenverdeling van wateraanvoer, waterkwaliteit van het aan te voeren water.
2. Aanvoer van water vindt plaats conform een draaiboek laagwater voor de kanalen.

Afspraken over kwaliteit van het af te voeren water en verwijdering sedimentatie moeten nog worden gemaakt.

- Bij zeer grote wateroverlast in de regio worden de overeengekomen afvoerdebieten overschreden. Dit geeft risico voor overstroming vanuit de kanalen. Maatregelen voor korte termijn en lange termijn moeten in overleg met de waterschappen worden opgesteld. Hierbij wordt aangesloten bij activiteiten in het kader van WB21.

- Een draaiboek voor hoogwater wordt naar verwachting in 2003 opgesteld.

4.3 Maatregelen

1. Bescherming tegen hoogwater

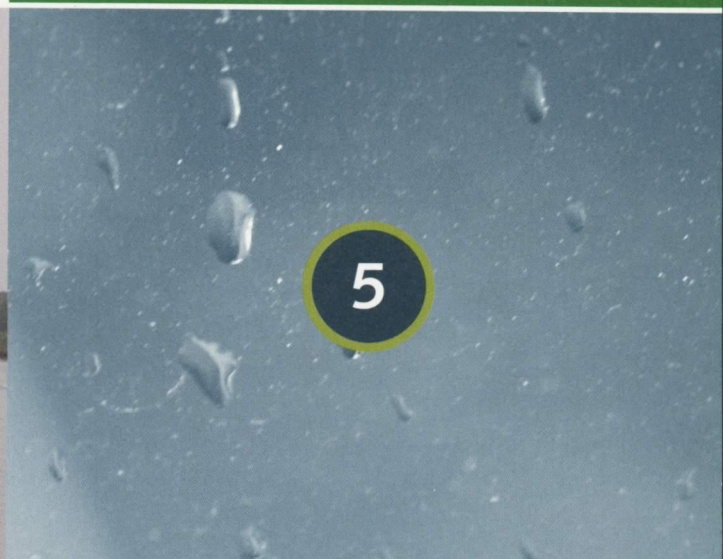
- Afgezien van de overdracht van het waterkeringbeheer zijn er geen maatregelen voorzien.

2. Afvoer van water

- De doorlaatwerken voor afvoer van water van de sluizen 4, 5 en 6 in de Zuid-Willemsvaart moeten worden gerenoveerd. De capaciteit van het doorlaatwerk van sluis 6 is bovendien te klein. De renovatie zal plaats vinden tegelijk met renovatie/nieuwbouw van de sluizen.
- Er is een waterakkoord met de waterschappen met daarin afspraken over de afvoercapaciteit en kostenverdeling.

3. Regionale watervoorziening

- De capaciteit voor de aanvoer van water in het traject tussen de sluizen 10 en 13 in de Zuid-Willemsvaart voldoet nog niet. De doorlaatwerken worden momenteel vernieuwd en verruimd tegelijk met renovatie van deze sluizen. Volgens plan is de renovatie gereed in 2006.



Contactpersonen ecologie en waterkwaliteit Hanita Zweers telefoon 073 - 681 76 07 email h.r.zweers@dnb.rws.minvenw.nl
Ton Kerkhof telefoon 073 - 681 78 10 email a.h.m.m.kerkhof@dnb.rws.minvenw.nl

5. Ecologie en waterkwaliteit

Inleiding

Ecologie

De verantwoordelijkheid voor de functie ecologie heeft vooral betrekking op de inrichting van de oevers en dijken in het hele beheersgebied.

Waterkwaliteit

De verantwoordelijkheid voor het waterkwaliteitsbeheer betreft alleen de gedeelten van het kanalenstelsel in open verbinding met de Maas, Amer en Bergsche Maas. Het belangrijkste traject hiervan is het buitenpand van het Wilhelminakanaal/Amertak (van Sluis I bij Oosterhout tot de Amer) en de Donge. In de overige delen van het beheersgebied zijn de waterschappen waterkwaliteitsbeheerder.

5.1 Beleid

Ecologie

Het landelijk beleid op het gebied van ecologie is vooral gericht op het realiseren en versterken van de ecologische hoofdstructuur. Deze hoofdstructuur bestaat uit natuurkerngebieden en verbindingzones tussen die kerngebieden. Daarnaast geeft de provinciale Groene Hoofdstructuur (GHS) belangrijke leefgebieden voor flora en fauna aan, die grotendeels binnen de Ecologische Hoofdstructuur (EHS) liggen, maar ook daarbuiten.

In het provinciaal beleid zijn de rijkskanalen aangewezen als ecologische verbindingszone. Dit is uitgewerkt in het rapport 'Visie op de ecologische functie van de Rijkskanalen in Noord-Brabant' (2000). In dit rapport zijn met name de ecologische verbindingzones beschreven. Hieruit blijkt dat de kanalen geen belangrijke betekenis hebben als migratieroute van beek- en riviervissen. De ecologische verbindingzones (EVZ) zijn vooral essentieel voor de migratie van diersoorten langs de oeverzone, over dijken, bermen en via berm-sloten. Bepaald is aan welke eisen trajecten moeten voldoen om als verbindingzone goed te kunnen functioneren. Daarnaast worden knelpunten in de EHS opgelost daar, waar ecologische verbindingzones en kerngebieden een kanaal kruisen. Tot slot streeft RWS naar behoud en ontwikkeling van natuurwaarden in natuurkerngebieden grenzend aan het beheersgebied.

Waterkwaliteit

Het landelijk beleid voor waterkwaliteit is geformuleerd in de Vierde Nota Waterhuishouding (NW4) in termen van normen voor Verwaarloosbaar Risico (VR) en Maximaal Toelaatbaar Risico (MTR). Voor de rijkskanalen in Noord-Brabant is het streven de MTR voor 2018 te behalen, wat overeenkomt met de doelstelling van de omliggende waterschappen. Het beleid voor water(bodem)kwaliteit in het beheersgebied is uitgewerkt in een Emissiebeheersplan (2001). De belangrijkste pro-



bleemstoffen en bronnen van verontreiniging zijn daarin bepaald. Tevens is een uitvoeringsprogramma opgesteld. Naast de wettelijke taken (vergunningverlening en handhaving) wordt invulling gegeven aan een 'nieuwe aanpak waterkwaliteit'. De invulling van een goede voorbeeldfunctie en het uitvoeren van onderzoek staan daarbij voorop. Verder werkt Rijkswaterstaat nauw samen met waterkwaliteitsbeheerders bovenstrooms. De waterkwaliteit in de kanalen wordt immers sterk bepaald door maatregelen in hun beheersgebied. Daarom stimuleert Rijkswaterstaat de uitvoering van maatregelen, die de waterkwaliteit in het hele stroomgebied zullen verbeteren.

18

5.2 Streefbeelden

Ecologie

Rijkswaterstaat geeft invulling aan de ecologische functie voor de volgende situaties:

A. Kanaalzones, die onderdeel vormen van of grenzen aan kerngebieden van de Groene Hoofdstructuur.

Rijkswaterstaat houdt bij Beheer en Onderhoud en bij vergunningverlening rekening met de waarden van die gebieden en de soorten die er voorkomen.

B. Kanaalzones die een functie hebben als ecologische verbindingszone.

- Een aantal trajecten heeft een functionele ecologische verbindingsfunctie,

wat inhoudt dat daar natuurvriendelijke inrichting noodzakelijk is om migratie binnen de EHS mogelijk te maken. Dit stelt eisen aan de inrichting van de oevers, dijken en/of berm sloten, die voor 2018 moet zijn gerealiseerd.

- In een aantal andere trajecten wordt de zogenaamde basiskwaliteit gerealiseerd. Op deze trajecten is er niet zozeer sprake van een functionele ecologische verbinding. De basiskwaliteit moet in 2045 zijn gerealiseerd.

- Tot slot zijn er trajecten waar ecologische inrichting van de oeverzone bij het huidige gebruik van de oevers niet realistisch is.

C. Locaties waar een kanaal een ecologische verbindingszone kruist.

Het beleid is om barrières in de EHS op te heffen. Maatregelen ('ontsnippering') om deze knelpunten op te heffen moeten voor 2018 zijn gerealiseerd.

Waterkwaliteit

Gestreefd wordt naar een kwaliteit van het oppervlaktewater en de waterbodem die zodanig is, dat een ecologische basiskwaliteit haalbaar is en duurzaam gebruik mogelijk is. Bedrijven die lozen geven zodanig inhoud aan hun verantwoordelijkheid dat zij volledig milieubewust handelen. Zij laten milieuoverwegingen een belangrijke rol spelen bij besluitvorming over nieuwe investeringen.

Vergunningverleners geven vergunning op maat af. De handhavers toetsen en controleren het handelen van bedrijven.



Vergunningverleners en handhavers waarborgen hiermee het milieubewuste gedrag en stimuleren verdere verbetering.

5.3 Maatregelen

Ecologie

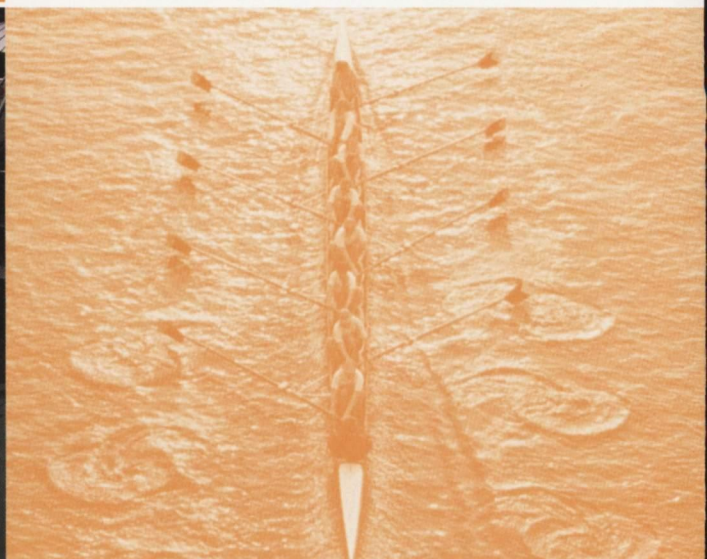
Maatregelen zijn geprogrammeerd conform de drie thema's uit het beleid:

- A. In en nabij natuurkerngebieden wordt het groenonderhoud van de kanaalzone afgestemd op de (toekomstige) waarden van het natuurkerngebied.
- B. In de trajecten met een functionele ecologische verbindende functie wordt een geschikte leefomgeving gecreëerd door een aangepast beheer. Bij de meeste trajecten gaat het om droge verbindingen en om aan de eisen hiervoor te voldoen is dit vaak voldoende. Op een aantal trajecten worden daarnaast poelen en natuurvriendelijke oevers aangelegd. Zo worden binnenkort poelen aangelegd tussen Son en Lieshout (Wilhelminakanaal).
- C. Daar waar knelpunten in de ecologische verbinding dwars op het kanaal aanwezig zijn, worden fauna-uitstapplaatsen (FUP's) aangelegd. Op veel trajecten zijn deze uitstapplaatsen reeds aanwezig. Aanleg van FUP's is voorzien langs de Zuid-Willemsvaart (traject Limburgse grens-Beek en Donk) en tussen Dongen en Tilburg (Zuid-Willemsvaart).

Waterkwaliteit

De belangrijkste maatregelen op het gebied van waterkwaliteit zijn:

- De wettelijk taak wordt zo effectief en efficiënt mogelijk ingericht door milieubeelden en toezichtplannen op te stellen. Hierbij is de aandacht gericht op het voorkomen van overtredingen.
- Er wordt onderzocht wat het effect is van de lozing van het effluent (wegstromend afval- of rioolwater dat gezuiverd is) van de RWZI Dongemond op het ontvangend oppervlaktewater. De resultaten hiervan worden gebruikt om te bekijken of verdere sanering wenselijk is.
- De gemeentelijke riooloverstorten moeten vóór 2006 gesaneerd zijn. Rioleringsplannen worden hierop getoetst.
- Om wateraanvoer door andere waterbeheerders op een milieuhygiënisch meest verantwoorde wijze plaats te laten vinden, geeft Rijkswaterstaat een nieuwe impuls aan bestaande samenwerkingsverbanden.
- Bij de aanpak van diffuse bronnen wordt de voorbeeldfunctie maximaal ingevuld om ook van andere partijen inzet te kunnen vragen om gezamenlijk de problematiek aan te pakken.



Contactpersoon recreatie Marjan de Groot telefoon 073 - 681 777 91 e-mail m.e.dgroot@dnb.rws.minvenw.nl

6. Waterrecreatie

Inleiding

Waterrecreatie gaat in op de volgende functies:

- doorgaande en lokale recreatievaart
- alle overige vormen van oever- en waterrecreatie, zoals sportvissen, fietsen, wandelen, kanoën, zwemmen en roeien

6.1 Beleid

Het landelijk beleid op het gebied van recreatievaart is om, daar waar redelijkerwijs mogelijk is, tegemoet te komen aan de wensen vanuit deze sector (Beleidsvisie Recreatie Toervaart Nederland, BRTN, 2000). In het Beheersplan voor de Rijkswateren (2001-2004) is een nieuwe impuls gegeven aan de functie recreatie voor de Rijkswateren. Gesteld is dat recreatie een vanzelfsprekend onderdeel is van integraal waterbeheer.

In 2001 is voor de Brabantse en Limburgse rijkskanalen een studie uitgevoerd: 'Kansen voor waterrecreatie'. Hierin is het landelijke beleid vertaald en uitgewerkt. Concreet betekent het nieuwe beleid dat Rijkswaterstaat goede randvoorwaarden schept voor waterrecreatie op de Rijkskanalen, wanneer waterrecreatie niet strijdig is met andere belangen. Rijkswaterstaat faciliteert waterrecreatie waar mogelijk. Dit vereist onder andere goede communicatie met betrokkenen, informatievoorziening over

mogelijkheden en het verlenen van vergunningen. Van andere partijen, vooral gemeenten, wordt verwacht dat zij vroegtijdig informatie verstrekken over plannen. Om beter te kunnen communiceren met belangengroepen, heeft Rijkswaterstaat een folder met een 'recreatiekansenkaart' gemaakt. Samen met de provincie wordt een regionaal platform voor waterrecreatie opgezet. Rijkswaterstaat zal alleen financieel bijdragen aan waterrecreatie als dat binnen haar beheersverantwoordelijkheid valt.

6.2 Streefbeelden

De volgende streefbeelden zijn geformuleerd:

1. Faciliteren van doorgaande recreatievaart.
2. Kanaaloevers zijn beschikbaar voor recreatief medegebruik. Bij oevers met een ecologische verbindingzone is recreatief medegebruik beperkt.
3. Benutting van de recreatieve mogelijkheden van waterbouwkundige kunstwerken.
4. Goede en structurele communicatie met belanghebbenden op het gebied van waterrecreatie.



6.3 Maatregelen

De volgende maatregelen worden op korte termijn uitgevoerd:

- Rijkswaterstaat onderzoekt wanneer en op welke trajecten verruiming van de bedieningstijden kan plaatsvinden.
- De mogelijkheden voor recreatief medegebruik in oevers waar sprake is van waardevolle of belangrijke ecologische waarden of "potenties", worden in overleg met belanghebbenden onderzocht.
- In samenwerking met de provinciale bureaus van toerisme en de regionale en lokale VVV's wordt gekeken naar de mogelijkheden om te kunnen voldoen aan de behoefte aan informatie over toeristische mogelijkheden van het vaargebied.
- Samenwerking tussen diverse betrokken partijen wordt bevorderd. Het overlegplatform waterrecreatie, waarvoor de regie bij de provincies ligt, wordt nieuw leven ingeblazen.
- Rijkswaterstaat zal de ontwikkelingen op het gebied van de waterrecreatie opnemen in de bestaande monitoringsprogramma's.



Contactpersoon programmering Harrie van den Broek telefoon 013 - 549 14 72 email h.l.e.vdbroek@dnb.rws.minvenw.nl

7. Programmering

7.1 Programmering Aanleg, Beheer & Onderhoud en Bediening

De noodzakelijke activiteiten om te zorgen dat het areaal voldoet en blijft voldoen aan de streefbeelden zijn ondergebracht in een aantal programma's:

Programma Aanleg

Dit programma bevat maatregelen die leiden tot uitbreiding van het areaal (zoals de omlegging 's-Hertogenbosch) of tot uitbreiding van de toegekende functies (bijvoorbeeld verbreding van een vaarweg van klasse II tot klasse IV)

Programma B&O

Het programma Beheer en Onderhoud (B&O) bevat de activiteiten die tot doel hebben de kwaliteit van het areaal in stand te houden. Deze activiteiten worden gesplitst in drie boxen:

Box 1: 'gelabelde producten': dit zijn bovenprioritaire maatregelen of bestuurlijke verplichtingen, zoals herstel en inrichting, afkoopsommen van overdrachten en vergunningverlening en handhaving WVO.

Box 2: 'vaste producten': hieronder valt de beleidsvoorbereiding en het vast onderhoud.

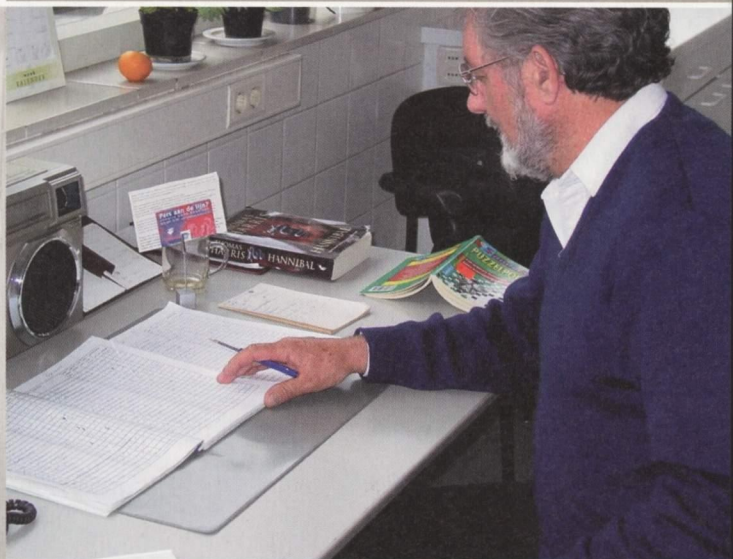
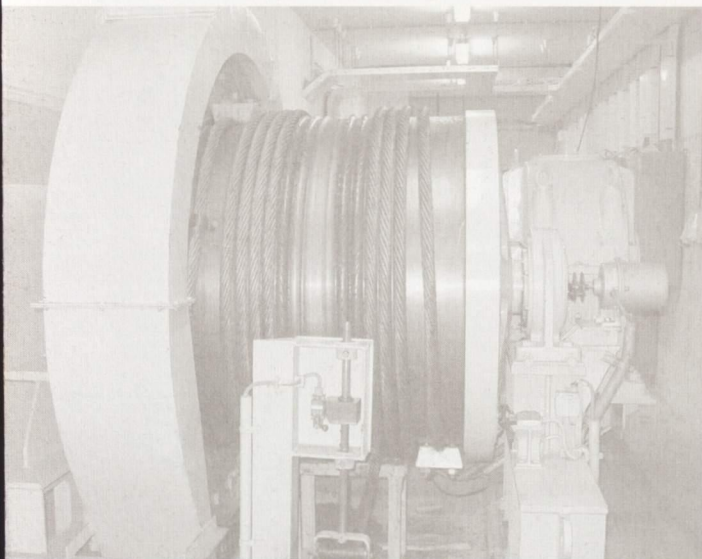
Box 3 'variabele producten': dit zijn vooral instandhoudingsmaatregelen, die nodig zijn als de kwaliteit van objecten niet meer met vast onderhoud is te garanderen.

Bediening

Het programma bediening bevat de inzet van het bedienend personeel voor sluizen en beweegbare bruggen.

Onderstaande tabel geeft inzicht in de omvang van de programma's in miljoenen Euro's (programmering Directie Noord-Brabant dd april 2002).

	2003	2004	2005	2006	2007	2008
Aanleg	32,8	44,0	38,6	68,6	64,1	53,0
B&O box 1	1,0	0,8	1,3	0,6	0,7	0,6
B&O box 2	6,5	6,7	6,8	6,4	6,4	6,4
B&O box 3	3,4	4,8	7,0	6,9	4,5	6,1
Bediening	3,0	2,8	2,5	2,5	2,1	2,1



De aangegeven programma's voor aanleg en beheer & onderhoud (B&O) bevatten de maatregelen die nodig zijn om de streef-beelden te realiseren. Jaarlijks wordt een contract opgesteld op grond van beschik-bare budgetten. Dat leidt er soms toe dat Rijkswaterstaat niet alle maatregelen kan uitvoeren.

De prioritering van aanlegprojecten wordt landelijk bepaald. Voor B&O maatregelen is een landelijke prioriteringsystematiek, die regionaal nader wordt uitgewerkt. Hieronder staat aangegeven welke uitgangs-punten Directie Noord-Brabant hanteert bij prioritering van de B&O maatregelen.

De meeste maatregelen zijn toegekend aan de functie scheepvaart, overige vaarweg. Daarbinnen heeft de categorie bodems een relatief hoge prioriteit gekregen in verband met de problematiek van verondiepingen. Het conserveren van sluizen, bruggen en oeverconstructies heeft in het algemeen een lagere prioriteit.

7.2 Prioritering van B&O maatregelen

Het programma in box 1 blijft bij budget-tekorten buiten schot. De maatregelen in box 3 die in uitvoering zijn en de maatregelen in box 2 die behoren tot het vaste onderhoud hebben de hoogste prioriteit. Prioritering is vervolgens afhankelijk van de functie waarvoor de maatregel bedoeld is. De volgorde is als volgt:

- scheepvaart, hoofdvaarweg
- scheepvaart, overige vaarweg
- afvoer van water, ijs en sediment
- ecologie en waterkwaliteit
- recreatie
- overige functies



foto links vlnr: Adrie Luteijn, Hanita Zweers, Marjan de Groot, Marc Rood. foto rechts Harrie van den Broek en Pieter Rosen Jacobson

Nawoord en contactgegevens

Wij hopen dat we u met deze uitgave een goed beeld hebben kunnen geven van ons beleid voor het Brabantse rijkskanalenstelsel. Wederzijdse informatievoorziening, samenwerking en communicatie zijn belangrijke voorwaarden voor een efficiënt en effectief integraal waterbeheer. Heeft u naar aanleiding van 'BPN in beeld' nog vragen, suggesties of opmerkingen, dan horen we graag van u.

Voor algemene zaken over BPN kunt u contact opnemen met:

Pieter Rosen Jacobson, 073 - 681 77 90
p.c.rosenjacobson@dnb.rws.minvenw.nl

Voor programmering en uitvoering is de contactpersoon:

Harrie van den Broek, 013 - 549 14 72
h.l.e.vdbroek@dnb.rws.minvenw.nl

Voor specifieke vragen over één van de functies kunt u contact opnemen met:

Scheepvaart

Marc Rood, 073 - 681 78 36
m.a.c.rood@dnb.rws.minvenw.nl

Waterkwantiteit

Adrie Luteijn, 073 - 681 77 98
a.i.luteijn@dnb.rws.minvenw.nl

Ecologie en waterkwaliteit

Hanita Zweers, 073 - 681 76 07
h.r.zweers@dnb.rws.minvenw.nl

Ton Kerkhof, 073 - 681 78 10
a.h.m.m.kerkhof@dnb.rws.minvenw.nl

Recreatie

Marjan de Groot, 073 - 681 77 91
m.e.dgroot@dnb.rws.minvenw.nl

Colofon

Uitgave

Ministerie van Verkeer en Waterstaat
Directoraat-Generaal Rijkswaterstaat
Directie Noord-Brabant, Afdeling Water

Fotografie

Sebastian Mol
Wanda van Riet
MD Rijkswaterstaat

Grafisch Ontwerp

Van Riet Ontwerpers, 's-Hertogenbosch

Drukwerk

Drukkerij van Gerwen, *Den Dungen*

Oktober 2002

