



Wikken en wegen rond geld, gevoel en beleid.

Naar monitoring van geld, gevoel en beleid in PBNI.
Verslag van startbijeenkomst 29 januari 2002

Februari 2002

Inhoudsopgave

Inhoudsopgave	3
1 Inleiding	4
2 Programma	5
3 Presentatie - Indicatoren voor duurzaamheid van nationale ontwikkelingen	6
4 Presentatie Rijkswaterstaat, de uitvoering van beleid en beleidsevaluaties	8
5 Presentatie – Plan van aanpak project geld, gevoel en beleidsmonitoring	10
6 Wat verstaan we onder geld, gevoel en beleidsmonitoring?	11
7 Wijsheden voor de projectgroep	13
8 Workshops “doelgroepen en netwerken” en “informatiebehoefte: een eerste peiling”	14
9 Discussie na terugkoppeling uit deelsessies	18
10 Evaluatie	20

Bijlage 1 Lijst van deelnemers

Bijlage 2 Sheets presentatie indicatoren voor duurzaamheid van nationale ontwikkelingen

Bijlage 3 Sheets presentatie Rijkswaterstaat, de uitvoering van beleid en beleidsevaluaties

Bijlage 4 Sheets presentatie plan van aanpak geld, gevoel en beleidsmonitoring

1 Inleiding

Op 29 januari 2002 is de startbijeenkomst van het project “Naar monitoring van geld, gevoel en beleid” gehouden.

De startbijeenkomst had als doel verschillende betrokkenen te informeren over het project en hen een inhoudelijke inbreng te laten verzorgen in de afbakening en ontwikkeling van het plan van aanpak voor het project. De behoefte was tweeledig:

- De vraagkant van de informatie (wie wil waarom en hoe informatie over gevoel, geld en beleid)
- Een inhoudelijke kwaliteitsborging (hoe pakken we het het handigst aan, hoe gebeurt het elders, wat is er elders).

Het programma voorzag in een actieve inbreng van de deelnemers. In de ochtend lag het accent op een aantal inleidende verhalen en de presentatie van het project. Het middagprogramma bestond uit een verdieping van de ochtend waarbij de deelnemers hun eigen inbreng hadden.

Aan de deelnemers is gevraagd om ter voorbereiding vooraf na te denken over de volgende vragen:

- Waar voorziet de huidige monitoring niet in? (en zou monitoring van geld, gevoel en beleid op termijn moeten voorzien)
- Wat zijn de belangrijkste beleidsvelden waarvoor geld, gevoel en/of beleidsmonitoring gewenst is?
- Wat is naar uw idee geld, gevoel en beleidsmonitoring, geef minimaal drie voorbeelden.

De antwoorden op deze vragen vormden het uitgangspunt voor de workshops in de middag.

Ter voorbereiding op de dag was aan de deelnemers ook het concept plan van aanpak voor het project toegestuurd. Dit plan van aanpak is op de dag zelf kort mondeling toegelicht.

Dit verslag is een ‘kale’ weergave van de presentaties en van de discussies met de deelnemers. De vele wijze woorden, goede opmerkingen en tips die de revue zijn gepasseerd worden door de projectgroep gebruikt om het project verder vorm te geven. Wij danken allen die hebben bijgedragen voor hun inbreng.

De projectgroep Naar geld, gevoel, beleidsmonitoring
RIZA: *Ruurd Maasdam, Ad Dijkstra, Jarl Kind*
RIKZ: *Edith Kuijper, Lukas Meursing, Sofie Stolwijk*

2 Programma

9.30-9.45	Ontvangst en welkom
9.45-10.15	Indicatoren voor duurzaamheid van nationale ontwikkelingen, J.Ros, RIVM, laboratorium voor afvalstoffen en emissies Ervaringen met "geld" en "gevoel" binnen Leefomgevingsbalans en Nationale Strategie Duurzame Ontwikkeling
10.15-10.45	Rijkswaterstaat, de uitvoering van beleid en beleidsevaluaties Els van Grol, RIKZ/DWW
10.45-11.00	Koffiepauze
11.00-11.15	Presentatie plan van aanpak Naar geld, gevoel en beleidsmonitoring Edith Kuijper, RIKZ
11.15-12.30	<i>Wat verstaan we onder geld, gevoel, en beleidsmonitoring?</i> Reacties van deelnemers aan de hand van de presentaties en plan van aanpak
12.30-13.30	Lunch
13.30-14.45	Workshop in twee groepen <i>Doelgroepen en netwerken in beeld</i> <i>Informatiebehoefte: een eerste peiling</i>
14.45-15.00	Theepauze
15.00-15.45	Terugkoppeling van werkgroepen en discussie
15.45-16.00	Reactie op de uitkomsten en afsluiting door dagvoorzitter
16.00-16.30	Sluiting met borrel

3 Presentatie - Indicatoren voor duurzaamheid van nationale ontwikkelingen

De sheets van de presentatie zijn in bijlage 2 toegevoegd.

De presentatie van Jan Ros is gebaseerd op de ervaringen die hij heeft uit de aanzet tot een leefomgevingsbalans en de ontwikkeling van een voorlopige set van indicatoren voor evaluatie van duurzaamheid van ontwikkelingen in Nederland.

Het eerste project is door RIVM uitgevoerd in opdracht van het ministerie van Volkshuisvesting, Ruimtelijke Ordening en Milieubeheer. In het project is een kwantitatieve invulling gegeven aan een leefomgevingsbalans (zie www.lov.nl voor meer informatie). Deze balans dient, vergelijkbaar met de milieubalans voor het milieu, inzicht te geven in de veranderingen in de tijd en ruimtelijke verschillen in de kwaliteit van de leefomgeving in Nederland. De belangrijkste stap in dit project is het vanuit de drie perspectieven (groen, geld en gevoel) operationaliseren van de leefomgeving. Hierbij zijn vanuit het drie-perspectieven-concept relevante elementen geselecteerd en deze zijn na meting en waardering geaggregeerd tot enkelvoudige graadmeters. Het uiteindelijke resultaat levert scores voor de verschillende aspecten, waarbij veranderingen in de tijd (1975 t.o.v. 1995) werden gepresenteerd.

In een interdepartementale werkgroep is de afgelopen periode gewerkt aan de verkenning nationale strategie duurzame ontwikkeling (zie ook www.nsdo.nl). De huidige Nederlandse Strategie voor Duurzame Ontwikkeling bestaat uit een veelheid van nota's, plannen en initiatieven. Deze NSDO verkenning is opgebouwd rond vijf thema's: bevolking, klimaat, water, biodiversiteit en kennis. Bij duurzame ontwikkeling gaat het om de samenhang tussen economische, sociaal-culturele en ecologische aspecten ter voorkoming van afwenteling van ongewenste effecten. Naast samenhang tussen de drie aspecten wordt ook gekeken naar het "hier en nu", dus ook aandacht voor samenhang met "hier en later" en met "elders, nu en later". Zo ontstaat een matrix, die als checklist kan dienen voor afwegingen en waarmee we kunnen nagaan of er geen ongewenste afwenteling plaatsvindt.

Samenhang bevorderen met het oog op	Economische aspecten	Sociaal-culturele aspecten	Ecologische aspecten
Hier en nu			
Hier en later			
Elders, nu en later			

Vanuit deze duurzaamheidsmatrix is door Jan Ros een voorzet gedaan voor mogelijke indicatoren die binnen het waterbeheer gehanteerd kunnen worden.

Samenvatting vragen en discussie naar aanleiding van presentatie

Een discussiepunt bij de leefomgevingsbalans is het geheel van waardering van de elementen (hoe krijg je gegevens zo objectief mogelijk). Het merendeel van de waarderingen is gebaseerd op wetenschappelijk onderzoek en diverse waarnemingen. Er blijft een mogelijk element van subjectiviteit (bijvoorbeeld door strategisch gedrag van mensen), maar er wordt gestreefd naar een zo objectief mogelijke onderbouwing.

In het verhaal wordt niet direct de link gelegd naar beleidsevaluaties en er is niet direct een koppeling naar een analyse van beleidsinstrumenten. Vanuit het begrip duurzaamheid worden wel een aantal thema's met elkaar verbonden. In dit project zal een afweging moeten worden gemaakt of de nadruk komt te liggen op beleidsevaluaties (directe relaties met beleidsprocessen) of dat meer wordt gekozen voor vertaling van het duurzaamheidsprincipe, het integraal beschouwen van geld, gevoel en *groen*.

In eerste instantie richt beleid zich op het bekende. Het effect van de leefomgevingsbalans en met name de strategie nationale duurzame ontwikkeling zou kunnen zijn dat in het beleid het "hier en later" en het "elders, nu en later" wordt meegenomen. Op een aantal terreinen is merkbaar dat met name de afwenteling van gevolgen op anderen meegenomen wordt in de afwegingen in het beleid.

Een direct aanknopingspunt tussen beheersplannen van Rijkswaterstaat en duurzaamheid vanuit NSDO ontbreekt nog, deze zal via de toekomstige beleidsnota's waarschijnlijk in het beleid gaan doorwerken. Mogelijk dat bij de keuze voor investeringen het duurzaamheidsdenken een belangrijker rol gaat spelen, waarbij de afweging dan niet alleen vanuit een welvaartsperspectief van het heden wordt geplaatst. Een belangrijke andere meerwaarde die de leefomgevingsbalans en NSDO geeft is de interactie tussen systeemvoorraden en stromen. Deze interactie wordt in het beleid soms al meegenomen, maar zou ook moeten doorwerken in beheer.

4 Presentatie Rijkswaterstaat, de uitvoering van beleid en beleidsevaluaties

De sheets van de presentatie zijn in bijlage 3 toegevoegd.

Els van Grol was in de tijd dat ze werkte voor DWW betrokken bij de evaluatie van het beheersplan nat en het project van Hoofdkantoor Rijkswaterstaat “Beleidssevaluaties, een eerste verkenning”. Vanuit dit project presenteert zij de aanleiding, doelstelling en enkele belangrijke ervaringen. Van het project is een rapportage in verschillende delen gemaakt, die als input gebruikt is bij de vorming van de DG Water en met name rond de discussie hoe deze nieuwe organisatie de taken van evaluatie van waterbeleid zou kunnen invullen.

Een belangrijke constatering is dat het voor de evaluatie van beleid noodzakelijk is dat de strategische en operationele doelstelling van het beleid helder zijn aangegeven. Vanuit het project is een aanzet gegeven om de verschillende insteken die in het verleden gepresenteerd zijn te groeperen naar 9 taakvelden. Rond een van de taakvelden “werken aan schone waterbodems” is in een casus gewerkt aan een verdere invulling van beleidssevaluaties. Ook bij de uitvoering en evaluatie van het Beheersplan Nat is er een omslag gemaakt naar het denken in output (beleid en beheerprestaties) en outcome (maatschappelijke of watersysteemeffecten).

Er zijn in de eerste verkenning een groot aantal conclusies getrokken en aanbevelingen gedaan om de evaluatie van het beleid te verbeteren. Een groot aantal daarvan zal in de werkzaamheden van de nieuwe organisatie DG Water worden meegenomen.

Samenvatting vragen en discussie naar aanleiding van presentatie.

In het project beleidssevaluaties wordt puur gekeken naar de interacties en uitvoering van beleid door overheden (ministerie V&W, andere ministeries, waterschappen en gemeenten), daarnaast zijn andere actoren mogelijk eveneens van belang. Zo langzamerhand wordt toch duidelijk dat beleid niet zonder de uitvoering van maatschappelijke groeperingen gaat, daar zou in de evaluatie van beleid ook rekening mee moeten worden gehouden. In de beleidsvoorbereiding en projectvoorbereiding is participatie van belangorganisaties gewoonged geworden, dit zou ook zijn gevolgen moeten hebben voor de evaluatie en informatievoorziening.

In het project beleidssevaluaties zijn 9 taakvelden gedefinieerd; deze zullen waarschijnlijk in de toekomst de rode draad gaan vormen voor nota's en beleidsstukken. Als deze taakvelden voldoende omschreven zijn kan daarna als spin-off een vertaling naar de beheersplannen Nat gemaakt worden. Er ligt bij de DG Water nadrukkelijk een taak om aan beleidssevaluaties te werken. DG Water wil een zelflerende organisatie zijn, waarbij beleidssevaluaties ook een belangrijke rol moeten spelen om terugkoppeling te organiseren. Ook ligt er voor DG Water een duidelijke taak om het beleid kwantificeerbaarder te maken en te investeren in beleidsimplementatie. Deze ontwikkeling is in gang gezet. Met de start van DG Water is ook een helderdere opdrachtgever – opdrachtnemer relatie met de uitvoeringsorganisatie Rijkswaterstaat gestart. Dit vraagt van alle partijen andere

inzichten, daar waar in het verleden de opdrachten naar Regionale Directies en Specialistische Diensten werden geformuleerd in de beleidswensenbrieven, zal nu gewerkt gaan worden met offerteaanvragen en service level agreements.

De samenvattende conclusie na de twee inleidingen.

Dat rollen en organisatie van de informatiehuishouding voor beleidsevaluaties duidelijk moeten zijn.

De informatievraag zich aan het verbreden is, en uitsluitend technisch-wetenschappelijke (outcome) informatie niet langer volstaat is.



5 Presentatie – Plan van aanpak project geld, gevoel en beleidsmonitoring

De sheets van de presentatie zijn in bijlage 4 toegevoegd.

De presentatie van Edith Kuijper is een verkorte weergave van het plan van aanpak. Dit document is aan alle deelnemers ter voorbereiding van de startbijeenkomst toegestuurd.

Samenvatting vragen en discussie naar aanleiding van presentatie

Het project zou bij voorkeur geen op zich zelf staand meetprogramma moeten opleveren. De inschatting is dat veel informatie al elders aanwezig is, het resultaat van het project zou kunnen zijn dat deze informatie ontsloten wordt voor verder gebruik. Ook is duidelijk al van tevoren gesteld dat verbreding van informatie inwinning stapsgewijs zal worden uitgevoerd, onder het motto “learning by doing”.

De omvang van het project kan erg groot worden, waarbij het risico bestaat dat het blijft steken in een hoog abstractieniveau. Een suggestie om dit te doorbreken is door voor een bepaald probleem, een deel van een beleidsprobleem, of een geografisch beperkt gebied te kiezen en daarvoor een case study uit te voeren.

De afbakening van het project zou er ook uit kunnen bestaan door voorlopig te beperken tot de meest na liggende actoren (“inner-circle”). Als het om beleidsmonitoring gaat bestaat bovendien het risico dat betrokkenen over de uitkomsten gaan “zwarte pieten”. Dat zou kunnen worden voorkomen door te kiezen voor een beleidsproces of probleem waar Rijkswaterstaat de belangrijkste actor is.

De relatie tussen projectgroep en opdrachtgever is onvoldoende uitgewerkt. Voor een succesvol project lijkt het verstandig een klankbordgroep of begeleidingsgroep te formeren die in de loop van het project de resultaten toetst.

Op een aantal vlakken zijn al initiatieven om tot monitoring of informatievoorziening vanuit sociaal-economisch of psychologisch perspectief te komen. Het is niet de bedoeling dat het project op korte termijn deze projecten opslokt (“laat allerlei bloempjes bloeien”). Er ligt wel een duidelijke meerwaarde voor het project deze initiatieven overzichtelijk te presenteren en aan elkaar te plakken.

6 Wat verstaan we onder geld, gevoel en beleidsmonitoring?

Naar aanleiding van de drie presentaties volgt nu een plenaire discussie over wat we onder geld, gevoel en beleidsmonitoring verstaan en waar het project zich op zou moeten richten.

Een groot deel van de discussie draait om de positie van geld en gevoel ten opzichte van beleid. Er wordt gesteld dat de doelstelling van het project dubbelzinnig is. Enerzijds wordt een belangrijke taak gezien in het optimaliseren van de informatiebehoefte en het herijken van de vraag en het aanbod van informatie uit basisinformatie, anderzijds een doelstelling die verwant is met beleidsevaluaties. Ook een aantal andere reacties wijzen op een spagaat van doelstellingen. De meest in het oog springende meningen hierbij zijn dat het project vooral moet focussen op beleid ("want voor geld en gevoel zijn in het waterbeheer nog geen doelstellingen"), terwijl aan de andere kant een ander zich juist uitspreekt om de aandacht te richten op geld en gevoel ("voor communicatie met de omgeving", "hier is een inhaalslag te maken").

Als er aan beleidsevaluatie wordt gedacht wordt de insteek waarbij het onderscheid wordt gemaakt naar de 9 taakvelden als belangwekkend ervaren. Daarnaast moet ook gekeken worden naar de insteek die gekozen wordt bij VBTB (van beleidsbegroting tot beleidsverantwoording). Ook bij dit project (begroting nieuwe stijl) moet een relatie worden gelegd tussen de doelstellingen, de daartoe in te zetten instrumenten en de te leveren prestaties, in relatie tot de daarvoor beschikbare middelen. Het is mogelijk dat de indeling van VBTB heel breed is, veel minder gedetailleerde informatievragen heeft en daardoor weinig richtinggevend zal kunnen zijn.

Er wordt ook gepleit voor het zo concreet mogelijk maken. Daarbij wordt genoemd de beperking te zoeken in een case. Dit kan wel op gespannen voet staan met het monitoringsperspectief vanuit PBNI, waar vanuit de nationale invalshoek, langjarig informatie wordt verzameld.

Een ander belang dat wordt onderkend is dat ook vanuit beleidsevaluaties het kan gaan om in contact te treden met de omgeving. Daarbij is de vraag hoe beleid wordt uitgevoerd en ervaren bij andere actoren belangrijk. Daarbij is het de vraag of de beperking om informatie te verzamelen voor Rijkswaterstaat niet een te nauwe afbakening vormt. Voor de uitvoering van het huidige beleid zijn actoren buiten Rijkswaterstaat een essentieel element. Daarbij speelt dat Rijkswaterstaat bij andere actoren overkomt als een "slimme maar autistische organisatie". Communicatie met de omgeving over beleidsuitvoering levert daarbij andere informatievragen op dan wanneer het beperkt blijft tot Rijkswaterstaat.

Door een aantal aanwezigen wordt tevens het belang van een systeemanalytische aanpak (zoals gepresenteerd in Leefomgevingsbalans en NSDO) onderschreven. Vanuit RIKZ en RIZA zou het presenteren van dit kader naast die van de directe beleidsvragen (en beleidsevaluaties) een meerwaarde moeten krijgen. Daarbij is het essentieel de voorraden ("toestand", "alles wat je aantreft") en stromen ("veranderingen in de tijd") en de interactie tussen die twee in beeld te brengen. Deze systeemanalytische aanpak heeft niet alleen de beleidsbeslissers binnen het ministerie van Verkeer en Waterstaat als doelgroep ("juist niet"), maar de sleutel tot

succes ligt juist bij de communicatie met andere actoren (burgers, belangenorganisaties, maar ook interdepartementaal overleg). Een belangrijk voorbeeld waarbij het denken in voorraden en stromen al in de praktijk wordt gebracht is de discussie rond zeespiegelstijging en het daarbij te voeren beleid.

In de discussie worden nog een aantal elementen genoemd die de projectgroep kan meenemen om tot een nadere invulling van het project te komen.

- Aan de "droge" kant van Rijkswaterstaat is de ervaring met scenariodenken en interactie met actoren verder ontwikkeld. De leerervaringen die daarbij opgedaan zijn zouden in beeld gebracht kunnen worden.
- Daarnaast wordt gezien het anticiperende en innoverende karakter van het project aangeraden gebruik te maken van een denktank ("panel van knappe koppen"), en/of op zoek te gaan naar sponsors of ambassadeurs die het gedachtegoed verder kunnen uitdragen.
- Als eerste (belangrijke) stap wordt geadviseerd om uitgangspunten goed vast te leggen en informatiebehoeftes die worden ingevuld vanuit WONS, AO, Kaderrichtlijn Water en Waterbeheer 21 eeuw in de gaten te houden zodat geen overlap in activiteiten ontstaat.

Opgetekend van flip-overs:

*Waar voorziet de huidige monitoring niet in?
(en zou monitoring van geld, gevoel en beleid op
termijn moeten voorzien)*

- *Kostenteruwinning*
- *Risicodifferentiatie*
- *Geluksregistratie*
- *Baten*
- *Jaartallen (harde ijkmomenten)*
- *Wat kost 't nu echt.*
- *Inzicht in hoogte waterbewustzijn (3x)*
- *Zelf-reflectie*

7 Wijsheden voor de projectgroep



- Ontwikkel een analytisch kader rond geld/gevoel en geef aan: Welke vragen kun je stellen en welke informatie krijg je dan. Concretiseer met een case. Doe (nog) geen beleid.
- Bezint eer ge begint: concretiseer de probleemstelling. Succes !
- Ga zelf met gevoel te werk, hou je drive en enthousiasme vast.
- Monitoring zonder relatie met beleid is zonde van je gevoel, geld en tijd!
- Wie een vraag stelt aan een ander moet hem wel verduidelijken.
- Als je haast hebt ga dan zitten ... bedenk goed wie op informatie zit te wachten en welk doel het moet dienen.
- Voor "gevoel" zij uw doel, begin met inhaalslagen, dan gaat het vanzelf dagen.
- Met gevoel (!?)
- Bezint hoe ge begint
- Een helder probleem vereenvoudigt de zoektocht.
- Denk alleer gij doende zijt, en al doende denk dan nog.
- Tegeltje, tegeltje aan de wand wat is het gevaarlijkste plekje in 't land.
- Vraag gestuurd
- Denk burgergericht
- De hele wereld is te groot voor de schouders van één projectgroep. Afbakenen!
- Een mens moet niet alles willen weten
- van verre kennis naar gedragen beleid
- Voor monitoren is de les: vertrouw voor economie niet alleen op het CBS
- Monitoren = routinematig in de gaten houden, teneinde tijdig te kunnen ingrijpen, bijsturen, retireren, waarschuwen en dergelijke
- Er is toch van alles zei de een. Ik vind het niks zei de ander

8 Workshops “doelgroepen en netwerken” en “informatiebehoefte: een eerste peiling”

Twee groepen krijgen dezelfde vragen mee. Onder de noemer *Doelgroepen en netwerken* wordt gevraagd voor wie er op deze monitoringgegevens zit te wachten en wie er al relevante informatie beschikbaar heeft. Daarnaast wordt bij *Informatiebehoefte: een eerste peiling* een eerste inventarisatie gemaakt van de informatiebehoefte: wat zijn mogelijke beleidsvelden en voorbeelden van gewenste informatie.

Workshop groep 1 (o.l.v. Lukas Meursing)

Wie zit er te wachten op geld, gevoel en beleidsmonitoring?

We verwachten dat er in ieder geval een behoefte bestaat bij beleidsmakers en beheerders, DG Water en Regionale Directies in het bijzonder. In het kielzog daarvan worden vele andere actoren genoemd: andere departementen (directeurenoverleg), provincies, waterschappen, gemeenten, media, burgers (veelal via de media), actiegroepen, planbureaus, OSPAR, Ministersconferenties, de Tweede Kamer, de particuliere sector, internationale organisaties als EU, VN, OESO, Wereldbank. Maar het landelijk beleid moet centraal staan. Informatie over de actoren is niet per definitie specifiek voor de actoren bestemd.

Uitgaande van participatieve beleidsvorming is de vraag wat je (als ministerie) wilt bereiken met je beleid en daaruit volgt dan welke groepen je erbij betreft. De vraag is wat echt voor het beleid relevante informatie is.

Specialistische Diensten moeten bij het formuleren van de informatiebehoefte een stukje op DG Water vooruit lopen. Monitoring is daarbij eigenlijk een slechte term, het gaat om goede informatievoorziening. Informatie over alle schakels van het DPSIR-model zou gewenst zijn, die kan ook gebruikt worden om het beleid te verklaren. De planbureaus zijn daar al veel verder mee. Er wordt gesuggereerd om bijvoorbeeld ook de Tweede Kamer eens te vragen wat zij nodig heeft.



Binnen dit project zal hoe dan ook een afbakening plaats moeten vinden. De discussie roept de vraag op of dit een beperking van de doelgroep moet zijn waarvoor dan meerdere thema's kunnen worden uitgewerkt of dat al direct voor een of enkele thema's moet worden gekozen.

Wie heeft er al informatie beschikbaar?

Deze vraag wordt nogal flauw gevonden en en passant worden een aantal organisaties genoemd (CBS, SCP, CPB, ANWB, TNO, DLO, LEI, AVV, CIW, bedrijven, waterschappen, NGO's). En er zijn organisaties die gespecialiseerd zijn in het uitvoeren van opinieonderzoek bij burgers.

De discussie spitst zich al snel toe op de vraag hoe informatie beschikbaar kan komen. Uiteindelijk is er vaak niet alleen behoefte aan puur gegevens maar aan kennis. Je wilt dan ook in veel gevallen kennis inkopen, niet alleen gegevens.

Maar is inkopen wel de juiste manier om over kennis en gegevens te beschikken? Gepleit wordt voor het aangaan van allianties met partijen die over relevante kennis en informatie beschikken. Daarmee kan mede gebruik worden gemaakt van de aanwezige kennis en kan een wederzijdse verantwoordelijkheid voor het product ontstaan. Dit is van wezenlijk belang om de continuïteit van de informatiestroom te kunnen waarborgen. Het is wel de vraag of de benodigde gegevens wel 'zo van de plank' kunnen worden gehaald of dat er aanvullende eisen aan moeten worden gesteld.

De wijze waarop informatie beschikbaar zou moeten komen hangt ook samen met de keuze voor de rol die de informatie moet spelen. Is deze primair bedoeld voor een meer onafhankelijke informatievoorziening voor een brede doelgroep (waaronder planbureaus) of is deze vooral gericht op input voor de beleidsvoorbereiding en -evaluatie binnen Verkeer & Waterstaat?

Hoe het ook zij, nieuwe informatie beschikbaar krijgen kost geld. In de huidige situatie moet dit worden gevonden binnen het bestaande budget voor monitoring. Opgemerkt wordt dat er meer bewustzijn zou moeten worden gekweekt voor het feit dat monitoring geld kost. Monitoring zou gezien moeten worden als een soort verzekeringspremie. Zaken moeten in de gaten worden gehouden om onvoorziene problemen tijdig voor te zijn, waarmee deze uitgaven zich gemakkelijk terugverdienen.

Wat zijn de belangrijkste beleidsthema's waarvoor geld, gevoel of beleidsmonitoring gewenst is? De resultaten van een brainstorm zijn op flip-overs verzameld. Vervolgens kreeg iedere deelnemer 6 stickers: 5 groene om aan te geven wat belangrijk is en 1 rode om van een thema aan te kunnen geven dat je dat niet van belang acht.



Onderstaande tabel geeft de resultaten weer (✓ staat voor groene sticker, ✗ voor rode).

Geld	Ruimtelijke ingrepen, stroomgebieden	✓✓✓✓✓✓✓✓
	Infrastructuur, transport	✓✓✓✓
	KRW, waterdiensten, kosten ervan	✓✓✓✓
	Risico-uitgangspunten	✓✓
	Investerings (welke al gedaan bijvoorbeeld);	✓
	maatschappelijke belang investeringen	
	economische belangen investeringen	
	Waterbeheer op de Noordzee en is dit het waard?	
	Waar niet? (overall wel...)	✗
	Economische waarde is uit drukken in pure geldwaarde of ook in gevoelswaarde	✗

Gevoel	Kwaliteit van watersystemen, rust of juist gebrek aan dynamiek, kun je er zwemmen etc.	✓✓✓✓✓✓✓
	Veiligheid, overstromingskansen	✓✓✓✓✓
	Cultuurhistorische beleving (liedjes over de Rijn, Zuiderzeeballade, ontpolderen in Zeeland)	✓✓x
	KRW, betalen voor onttrekkingen bijvoorbeeld	✓✓xx
	Risicokant van waterkwaliteit	✓
	Afhankelijkheid met economische waarde	
	Gekoppeld aan inrichting	
	Gedoogbeleid Nederland botst met KR en andere EU richtlijnen. Inspanningsverplichting versus resultaatverplichting.	x

Beleid	Verandering van gedrag van actoren	✓✓✓✓✓✓✓✓✓
	Planbureauafunctie (onafhankelijke evaluatie van beleid)	✓✓✓✓✓xx
	Outcome	✓✓✓✓
	Kosten van beleidsinstrument, maken + uitvoering	✓✓✓
	Kan verschillen voor verschillende thema's	✓✓✓
	Effectiviteit, efficiëntie	✓✓
	KRW (maatregelen)	✓✓
	BPN	✓
	Aantal km natuurvriendelijke oevers (niet direct uit 10-jaren scenario's waterbodems	x

Workshop groep 2 (o.l.v. Sofie Stolwijk)

De vraag voor wie we het doen is moeilijk direct te beantwoorden, de deelnemers vinden het doel van het project nog niet helder. De paradigmaverandering in het waterbeheer en het uitvoeren van (effectieve) beleidsevaluaties lijken twee aparte sporen te vormen. Wel leiden beleidsevaluaties – ook van bestaand beleid - tot behoefte aan impliciete gamma-indicatoren (zoals 'geld' en 'gevoel').

Gesteld wordt dat het expliciteren en herijken van de informatiebehoefte van RIZA en RIKZ verwacht wordt als onderdeel van hun taken. Zij moeten in gesprek gaan met klantengroepen: wat leeft er? In eerste instantie beleid en beheer (DG Water, beheersdirecties), vervolgens andere departementen en daarna kennisinstituten en adviesbureaus. Informatie moet primair voor het uitvoeren van de kerntaken (intern) worden verzameld, maar wel ook voor anderen beschikbaar zijn.

Voorgesteld wordt om hier vooral aan te sluiten bij het laatste doel – beleidsevaluaties. Er ontstaat discussie over wie primair de doelgroep van de informatie is: de samenleving of het beleid? RIKZ en RIZA moeten volgens sommigen primair informatie aanreiken aan opdrachtgevers (waarmee wordt bedoeld beleidsmakers) en verzamelen niet primair voor buiten. RIZA en RIKZ hebben een andere rol dan het RIVM, maar kunnen daar wel aan aanleveren (facts en figures). Is daarmee vooral DG Water de doelgroep? Er is ook een duidelijke behoefte bij bijvoorbeeld de specialistische diensten voor het goed kunnen uitvoeren



van hun taken. Overigens zijn er talloze organisaties te noemen die ook een informatiebehoefte hebben, zoals de RLD, de Havenraad etc.

Er wordt ook een pleidooi gehouden voor 'geld' en 'gevoel'. Kosten en baten zijn bijzonder belangrijk bij politieke afwegingen en het krijgen van draagvlak. En de 'autistische Rijkswaterstaat' kan veel baat hebben bij psychologie en andere gamma disciplines. Een regionale directie geeft echter aan daar wel over na te denken, maar men voelt nog niet zo het gemis.

Zeker wat betreft monitoring weten we niet genoeg van deze disciplines. Absolute ijkpunten lijken minder zinvol, het gaat vooral om trends. Er is behoefte aan 'facts and figures'. Al doende leren lijkt de beste weg om 'geld' en 'gevoel' wat dat betreft in te vullen.

De informatiebehoefte van een thema kan verschillen in de fasen van de beleidscyclus. Ook bestaat er in het algemeen een spanning tussen de informatiebehoefte van beleid (kortlopend, dynamisch) en monitoring (langjarig). Monitoring voor zeer specifieke vragen is vaak niet mogelijk. Ook is er vaak sprake van een faseverschil tussen de vraag (informatiebehoefte) en het aanbod (resultaat van meerjarige monitoring). Opgemerkt wordt dat regionale directies vaak juist behoefte hebben aan actuele, kortlopende informatie en dat monitoring dus meer iets is voor 'Den Haag'. Voor dit project wordt voorgesteld om te beperken tot behoefte van landelijk beleid, maar wel bijvoorbeeld gebiedsdifferentiatie toe te staan. Het project zou breed de landelijke en regionale behoefte in kaart kunnen brengen en deze daarna in kunnen delen naar basisinformatie en andere informatie. Daarbij kijken naar doelen en doelgroepen.

Voor welke thema's?

Gekeken zou kunnen worden naar het rapport informatiebehoefte NW4, maar dat is vrij globaal en moet juist in dit project verder worden uitgewerkt. Het blijkt lastig om concrete thema's te noemen. Er zijn twee soorten mensen: zij die iets missen en zij die niets missen. Moeten wij ze gaan vertellen dat ze iets missen? In ieder geval krijg je van hen geen goede antwoorden.

Voorgesteld wordt om een case te kiezen, bijvoorbeeld wateroverlast en veiligheid. Dijken versus overstromen, de baten van natuur, de schade van overstromingen... hoe zullen mensen in dat gebied zich gedragen? Hoe spelen ze hier op in? Dat weten we niet. Deze vraag wordt overigens geprogrammeerd in WONS, heeft een sterk verkennend karakter en is daarmee vooralsnog niet geschikt voor monitoring. Monitoring volgt bijvoorbeeld ontwikkelingen. Vernieuwing van de informatiebehoefte kan dan ook niet alleen via de monitoring tot stand komen maar in samenhang met bijvoorbeeld thematische verkenningen uit het WONS programma (maar ook Anticiperend Onderzoek, Kaderrichtlijn Water).

Wat is er al gedaan, bijvoorbeeld in projecten als baten van water, geeft veel aanknopingspunten. Daarnaast ook kijken naar Tweede kamer verslagen.

Hoe verder?

Een groslijst samenstellen en hier mensen mee confronteren wordt aanbevolen, dan krijg je meer terug dan met het stellen van open vragen. De rugbybal toepassen, vraag en aanbod organiseren, maar wel eerst de inventaris opmaken. Daarbij een thema kiezen en inhoudelijke mensen uitnodigen. Er worden er enkele genoemd: WB21, kwantiteit, wateroverlast, ruimte voor water, veiligheid. Er zijn een aantal onderwerpen al uitgewerkt, o.a. in het kader van de kennisconferentie en door de tandem Bennekom/van der Kluit in het kader van ICES-KIS. Naast de vraag wie er al informatie beschikbaar heeft is het dus ook van belang om na te gaan wie er een informatiebehoefte heeft geïnventariseerd.

9 Discussie na terugkoppeling uit deelsessies.

De discussie gaat al snel over de plaats en rol van informatie in het beleidsproces. Ten eerste wordt geconstateerd dat er vaak een faseverschil is tussen beleid en informatie. Gesteld wordt dat je zou willen weten welke informatie nodig is voor het nemen van een besluit, maar het is maar de vraag of dat van tevoren kan worden gezegd. Ten eerste kent het beleid een grote dynamiek en kan meestal niet (lang) van tevoren worden aangegeven welke informatie nodig zal zijn (het faseverschil). Daarnaast is besluitvorming geen rationeel proces. Soms is het maar de vraag of informatie en kennis überhaupt van invloed zijn op gedrag en besluitvorming. Informatie kan een rol spelen in het besluitvormingsproces, maar die informatie is nooit volledig en is slechts een component in het spel. Nu leveren wij vooral bèta informatie, maar ook wanneer daar geld en gevoel aan worden toegevoegd moeten we niet de illusie hebben dat we daarmee een totaaloplossing voor het besluitvormingsproces bieden.

Hier wordt aan toegevoegd dat het niet juist is dat informatie helemaal geen rol speelt in besluitvorming en dat niet is gezegd dat informatie over geld en gevoel er niet toe doet. Juist vanwege het irrationele karakter van besluitvormingsprocessen is informatie over gedrag van belang, zowel het gedrag van beleidsmakers als van burgers. We willen uiteindelijk allemaal het gedrag van burgers beïnvloeden en doen dat ook, al wordt dat vaak niet met zoveel worden gezegd. Draagvlak creëren heet het dan.

Is er draagvlak voor het voorzien in informatie over geld en gevoel? In ieder geval zal objectieve informatie die vertelt dat het goed gaat met het beleid welkom zijn. De aanwezigen zijn van mening dat het ondanks de onzekerheden belangrijk blijft om informatie geobjectiveerd aan te bieden. Uitbreiding van de monitoring met gamma informatie zegt meer over watersystemen dan alleen bèta informatie, maar daarmee kan nog steeds geen "totaal-oplossing" voor het beleid worden geboden.

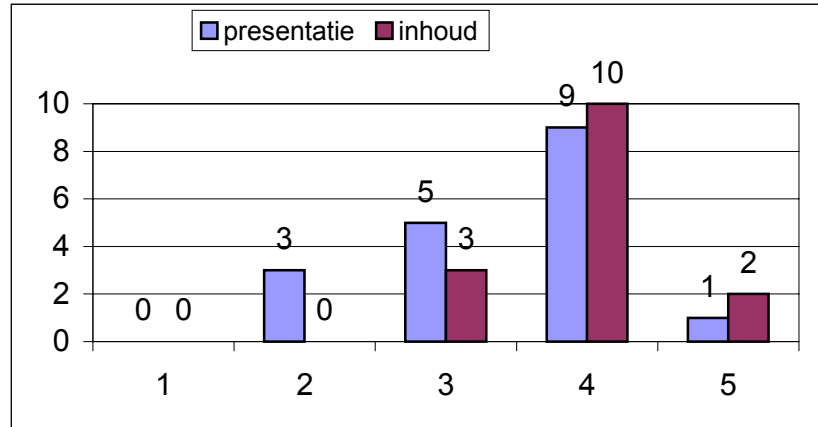
Hoe kunnen we dan toch een informatiebehoefte bepalen? Een groot probleem is dat het er maar van afhangt aan welke persoon je het vraagt. De keuze van te raadplegen personen is dus cruciaal, maar er moet ook via andere wegen op een objectievere manier naar de informatiebehoefte worden gekeken. Het werken met concrete pilots waarin methoden en technieken kunnen worden beproefd wordt aangeraden.

Wederom wordt in deze context nog eens de vraag gesteld of het doel van het project nu helder is. De vertegenwoordiger van DG Water schetst een beeld. Er zijn een aantal nieuwe onderwerpen, zoals WB21 en de Kaderrichtlijn, aanvullend op het beleid van NW4. Wat dat allemaal betekent is nog niet uitgekristalliseerd. Wel is duidelijk dat de informatiebehoefte zoals die er lag aan verandering onderhevig is. Hier ligt een belangrijke rol voor de Specialistische Diensten: het herijken en actualiseren van de totale informatievoorziening. Herijken van het kennislandschap, wat veel breder is dan informatie uit monitoring, met als doel om DG Water, de Regionale Directies en breder zo goed mogelijk te bedienen. Probeer daarbij niet opnieuw alles zelf te bedenken maar maak eerst een totaaloverzicht van wat er op allerlei eilandjes gebeurt. Deze eilandjes kunnen dan met elkaar worden verbonden en worden getoetst op volledigheid. Deze richting is kansrijk om beter aan te sluiten bij behoeften van klanten. Leer ook van de omgeving (planbureaus, andere ministeries, universiteiten etc.).

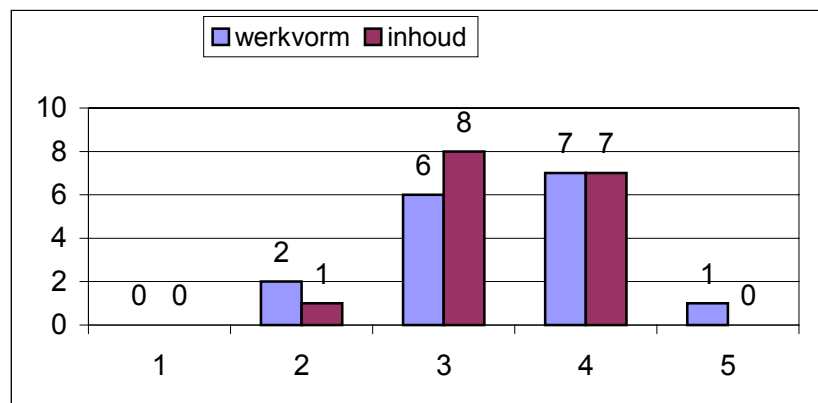
Geconcludeerd wordt dat het van belang is om niet te snel informatie te willen verzamelen, maar eerst het speelveld in beeld te brengen. De projectgroep heeft vandaag veel input gekregen om de aanpak van het project aan te scherpen. Als er niet direct een helder beeld gaat ontstaan is dan is het aan te raden om een paar scenario's voor het vervolg op te stellen en deze in een later stadium te toetsen in bijvoorbeeld dit gezelschap. Het belang van de verkenning die als eerste activiteit op het programma staat wordt daarmee nog eens onderstreept.

10 Evaluatie

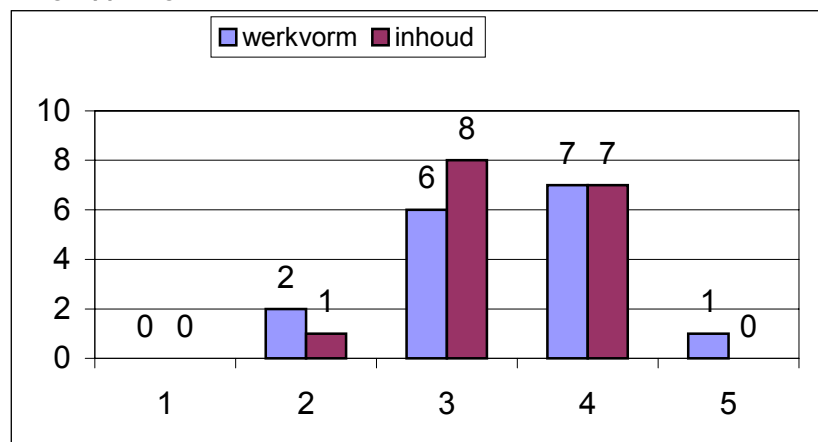
Inleidingen (1 = niet goed, 5 = goed)



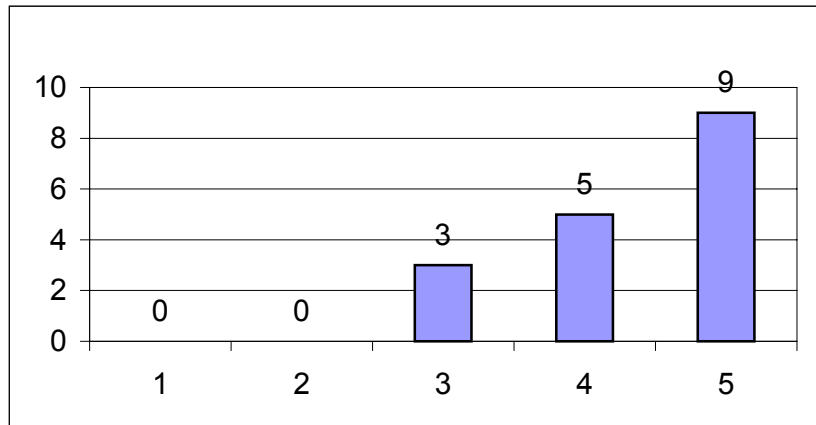
Workshops (1 = niet goed, 5 = goed)



Terugkoppeling, discussie en conclusies (1 = niet goed, 5 = goed)



Is de startbijeenkomst zinvol geweest? (1 = nee, 5 = ja)



Waardevolle aspecten

- Open houding projectteam.
- Positief meedenken.
- Steun voor initiatief.
- Breedte probleem duidelijk geworden.
- Vraagpunten genereren -> input voor afbakening en voor formulering uitgangspunten.
- Prima om met elkaar in gesprek te zijn (gegaan) over (organisatie van) natte informatievoorziening.
- Start bewustwordingsproces.
- Delen van onzekerheden.
- Uitwisseling.
- Discussie over doelen/doelgroepen.
- Gezamenlijk beeld krijgen/Open discussie.
- Richting voor de projectgroep.
- Beeldvorming over het wat en waarom.
- Naar een zelfde taal toe.
- Brede discussie.
- Externe (VROM) inbreng.
- Keep it simple.
- Houdt het bij generieke info.
- Beelden helder geworden.
- Dat het zo moeilijk is om 'doel' te formuleren.
- Meer richting gekregen.
- Mensen en inzichten leren kennen.
- Herziening PVA -> noodzaak groot (beter ten halve gekeerd...)
- Betrokkenheid deelnemers groot.
- Bekendheid met.
- Draagvlak.

Minder waardevolle aspecten

- Iets te weinig gericht vragen vanuit het projectteam.
- Te weinig RD's/ beleids mensen/ 'onderzoekers' op dit terrein.
- Indruk dat er een 'vaag' project wordt opgestart (belangrijk: terugkoppeling n quick-scan).
- Gebrek aan richting.
- Keuzes maken/prioriteren.
- Te veel tijd voor nut en noodzaakdiscussie.
- Te veel SD-gehalte.
- Meer extern RWS nodig.

-
- Te veel vanuit de aanbodkant.
 - Informatieniveaus (basis, regionaal, operationeel) loopt sterk door elkaar -> daardoor moeilijk doel gamma-informatie vast te stellen.
 - Minder duidelijk r.v.w.
 - Veel herhalingen.
 - Er had meer voorwerk gedaan kunnen worden (bijv door 'producten' te benoemen waarvoor de informatie van belang is / zou kunnen zijn en te toetsen of 'producten' worden herkend.
 - Samenstelling groep.
 - Draagvlak bij de groep voor het project: komen ze nog wel de volgende keer?
 - Nog wel behoorlijk vaag, ook follow-up, daardoor niet zo wervend om aan de follow-up mee te doen.

Opmerkingen en tips

- Contact leggen met de droge sector om te leren van hun ervaringen en ideeën (AVV,DWW).
- Sterker koppeling ('integrale benadering') met onderzoek op terrein van geld & gevoel. (opmerking van Jan Ros over systematisch analysekader o.i.d).
- Voor mij werd duidelijk dat we technisch rationele mensen (concrete doelen, aanpak etc) en meer procesmatig ingestelde mensen (betere acceptatie onzekerheden, zoektocht etc) aan tafel hadden. Meerderheid van RWS is technisch rationeel. Laat het project niet te veel bepalen door technisch rationele instelling (zoek balans).
- Maak keuzes.
- Succes.
- Ga zo door!!
- Kies pilot gekoppeld aan lopend projectkader bijv. KRW.
- Goede gelegenheid (Hoog Brabant).
- Sheets VROM onduidelijk.
- Zie tegel.
- Kijk naar wat er al loopt.
- Richt je op V&W.
- Betrek het kostenaspect bij je resultaat.
- Ik vind het erg goed dat de projectgroep zich zo openstelt voor suggesties en commentaar!
- Ja, voor de velden groen (evaluerend), geld (initiërend) en gevoel (initiërend) 3 concrete workshops om globale onderzoeksprogramma's te maken.

Bijlage 1 Lijst van deelnemers

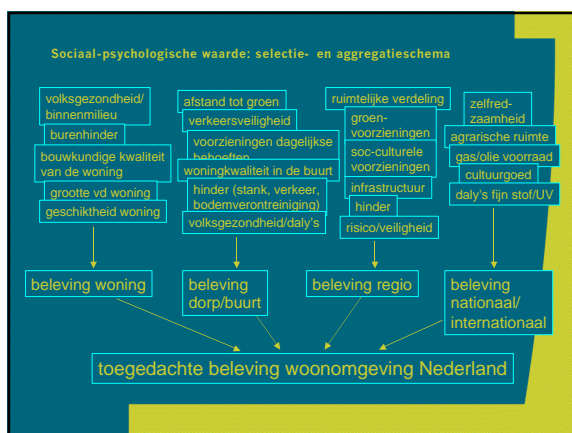
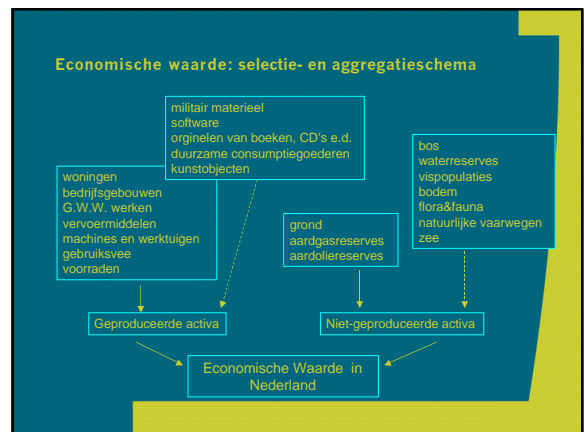
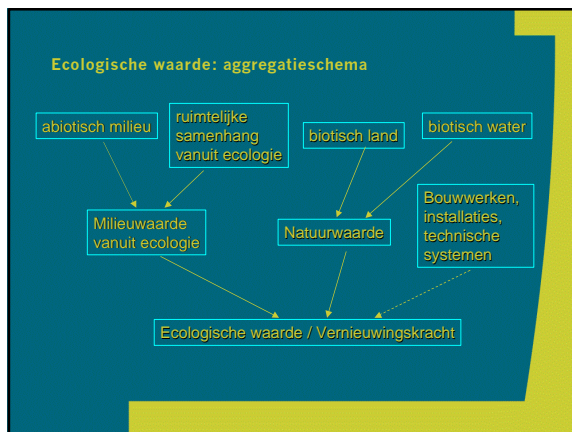
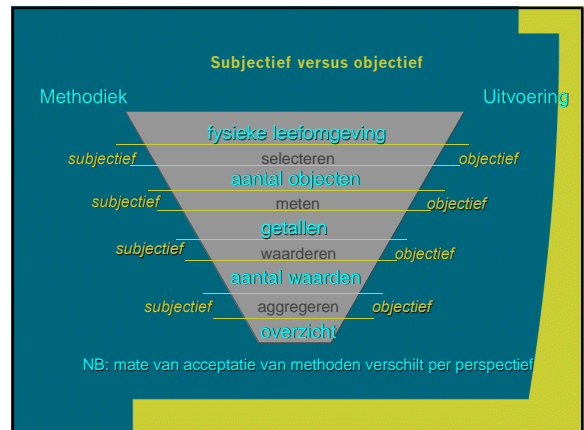
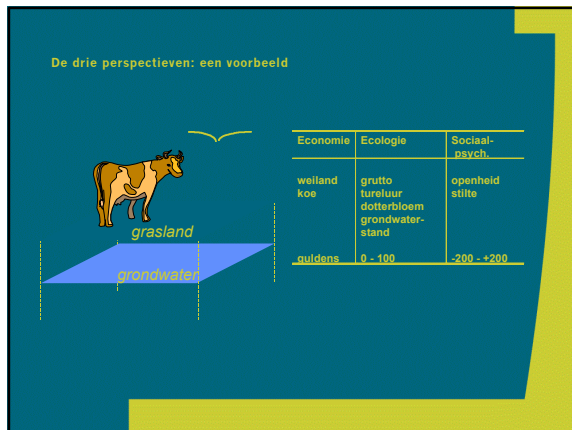
Naam	Dienst	Aanwezig
A. Arends	RWS-RIKZ	Ochtend
P. Bergers	RWS-RIZA	Middag
P.W.H. Blansjaar	RWS-HK	Dag
E. van Bremen	RWS-DNZ	Dag
M. de Bruijn	RWS-MD	Dag
W. Cofino	RWS-RIZA	Dag
A. Dijkstra	RWS-RIZA	Dag
W.J. van de Geer	RWS-RDIJ	Dag
E. Grol	RWS-RIKZ	Ochtend
J. Hendriksen	RWS-RIKZ	Dag
N. Kaaijk	RWS-RIKZ	Middag
J. Kind	RWS-RIZA	Dag
E.V.L. Kuijper	RWS-RIKZ	Dag
R. Maasdam	RWS-RIZA	Dag
H. Meesters	RWS-DZL	Dag
L. Meursing	RWS-RIKZ	Dag
F. Otto	RWS-RIKZ	Dag
E. Ovaa	Alterra	Dag
G. Overbeeke	RWS-RIZA	Dag
H. Prins	RWS-RIZA	Middag
B. Rombouts	RWS-RIKZ	Dag
J. Ros	RIVM	Dag
C.J.M. van Ruiten	RWS-RIKZ	Dag
J. Schoot Uiterkamp	RWS-RIZA	Dag
W.L.M. Schreurs	RWS-HK	Dag
D.W. Stam	RWS-DZH	Dag
S. Stolwijk	RWS-RIKZ	Dag
J. Timmerman	RWS-RIZA	Dag
H. Warmer	RWS-RIZA	Dag
G. van Willigen	RWS-MD	Ochtend

Bijlage 2 Sheets presentatie indicatoren voor duurzaamheid van nationale ontwikkelingen

1

2

1



In formule: $F_p = S < 5 \cdot (1 - DS_{gem}) \cdot BG$

$F_n = (S > 30 + DS_{gem}) \cdot BG \cdot (1 - 0.5 \cdot PARK)$

met:

S-5 en S-30 de fracties woningen op minder dan 5 min resp. meer dan 30 min. loopafstand van groen buitengebied

DS_{gem} de toename (als fractie) van de gemiddelde loopafstand in de laatste 10 jaar

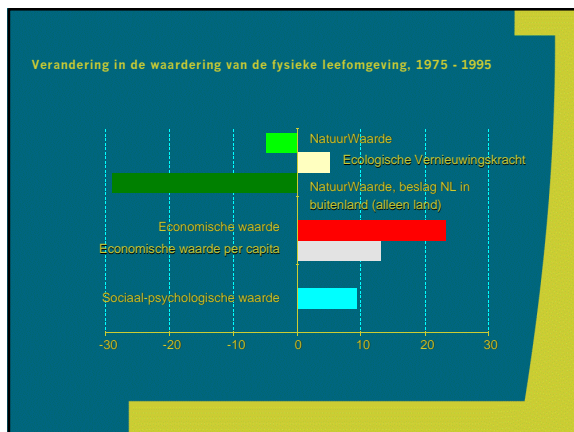
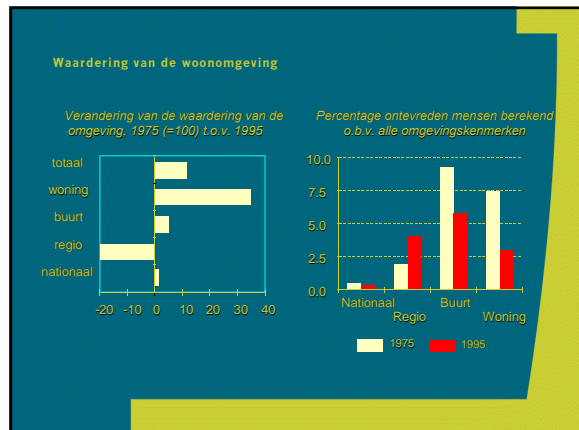
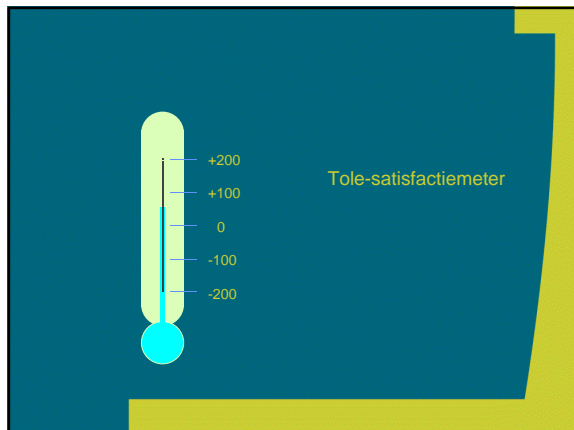
BG de fractie, die zegt belang te hechten aan de nabijheid van groen

PARK het gemiddelde areaal park en plantsoen per persoon (ha.)

(accumulatief)

	1975	1995	hard/zacht	hl	gl	rl	ml	ll
S-5	20	15	1	1975	0.0	15.3	73.0	11.7
S-30	20	25	1	1995	0.0	11.5	78.0	10.5
DS _{gem}	10	10	1					
BG	0.85	0.85	2	Tol ₁₉₇₅	3.6			
PARK	0.92	1.10	2	Tol ₁₉₉₅	1.0			
F _p	0.15	0.11	1					
F _n	0.12	0.11	2					

Voorlopige invulling



Nationale Strategie
voor
Duurzame Ontwikkeling

1

Definitie DUURZAME ONTWIKKELING

Een ontwikkeling waarin tegemoet wordt gekomen aan de behoeften van de huidige generatie, zonder de mogelijkheden weg te nemen dat toekomstige generaties in hun behoeften kunnen voorzien.

5

Gevoel/geld/groen Jan Ros

- Voorlopig resultaat: verkennende rapportage
- Inleiding met algemene uitgangspunten
 - Uitwerking per thema
 - Naar een strategie
 - Agenda voor de korte termijn
 - Bijlage met achtergrond (ook internationaal)
 - Bijlage met eerste proeve indicatoren
- 5
- Gevoel/geld/groen Jan Ros
- 18

Thema's NSDO

- Bevolking (vergrijzing / immigratie)
- Klimaat (energie en mobiliteit)
- Water (-huishouding)
- Biodiversiteit (landbouw en natuurlijke hulpbronnen)
- Kennis (leven lang leren, de kennismaatschappij)

5 Gevoel/geld/groen Jan Ros

Afwegingskader of duurzaamheidsmatrix

	Sociaal-cultureel	Financieel-economisch	Ecologisch/milieuhygienisch
Hier en nu			
Hier en later			
Elders, nu en later			

5 Gevoel/geld/groen Jan Ros 29

Duurzaamheidsindicatoren

- document bevat een bijlage met een eerste voorstel voor een set van indicatoren voor de duurzaamheid van ontwikkelingen in Nederland
- afwegingskader was leidraad bij indicatorkeuze

5 Gevoel/geld/groen Jan Ros 21

	Sociaal	2000	t.o.v.	Economisch	2000	t.o.v.	Ecologisch	2000	t.o.v.	
Indicator	doel	gehaald	1990	land	doel	gehaald	1990	land	doel	
Hier en nu	inkomensverdeling vrijw. levensduur arbeidspart. vrouw en vrijw. ligers omzetindex leefstijlindex arbeidsomvang				BBP per inw. onter w. werkloosheid financ. kosten inflatie arbeidspart. ouderen				Waldenzone aansluiting natuur index natuur aarde	
Hier en later	school uitvalers arb. part. afsluiten zoep. Noordze				staatschuld leven lang leren uitgaven R&D schoolvel. WO/BBO Aardgasreserve (RIP)				vermesting verdrogting verzuimende emissies	
Elders nu en later	ODA % van BNP opvang asielzoekers				invest. in onter landen import uit Afrika				% hernieuw. b. energie bruikingsintensiteit energie consumptie ruimtebeslag energie-intensiteit	

5 Gevoel/geld/groen Jan Ros 22

Voorraden en stromen om te meten en voorbeelden van indicatoren

ε α 1

5 Gevoel/geld/groen Jan Ros 23

**Mogelijke indicatoren voor:
geld hier en nu**

- Bijdrage waterwegen aan BBP
- Bijdrage watertoerisme aan BBP
- Schade door wateroverlast
- Schade als gevolg van waterverontreiniging

5

Gevoel/geld/groen Jan Ros

25

**Mogelijke indicatoren voor:
geld hier en later**

- Vervoerscapaciteit waterwegen
- Risico's op economische schade door wateroverlast bij 50 cm zeespiegelstijging (bij huidige infrastructuur en na uitvoering vastgesteld beleidsplannen)
- Investerings in afgelopen jaar als % van totaal benodigde investeringen in de komende 25 jaar
- Visstand Noordzee

5

Gevoel/geld/groen Jan Ros

26

**Mogelijke indicatoren voor:
geld elders, nu en later**

- Investerings vanuit Nederland (of Nederlandse overheid) in waterinfrastructuur in andere landen
- Bijdrage aan mondiale verdrogingsproblematiek (natuurlijke hulpbron bodem/grondwater) door import voor consumptie

5

Gevoel/geld/groen Jan Ros

27

**Mogelijke indicatoren voor:
gevoel hier en nu**

- Aantal huishoudens met wateroverlast in de woning
- Zwemwaterkwaliteit
- Bereikbaarheid blauwe recreatiegebieden vanuit woningen
- Effecten op volksgezondheid a.g.v. watersystemen (Pb in drinkwater, legionella etc.)

5

Gevoel/geld/groen Jan Ros

28

**Mogelijke indicatoren voor:
gevoel hier en later**

- Risico's m.b.t. wateroverlast in woningen bij zeespiegelstijging van 50 cm en inklinken bodem (huidige infrastructuur en na uitvoering vastgesteld beleid)
- Kennisniveau m.b.t. risico's (wateroverlast en vgz-effecten via watersystemen) of R&D-inspanningen op dit terrein

5

Gevoel/geld/groen Jan Ros

29

**Mogelijke indicatoren voor:
gevoel elders, nu en later**

- Budget ontwikkelingshulp en internationale projecten gericht op gezond drinkwater (liever nog: geholpen mensen)
- Bijdrage aan drinkwatertekorten door import landbouwproducten
- Nederlandse bijdragen/initiatieven ter voorkoming van wateroorlogen

5

Gevoel/geld/groen Jan Ros

30

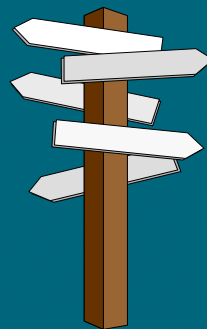
Indicatoren voor groen

- Ook kennisniveau over de watersystemen
- Ook invloed op footprint van ruimte voor water
- Ook mate van handhaving op lozingen
- Ook milieurelevant gedrag consumenten en opstelling burgers
- Ook verstoring ecosystemen (zoals Waddenzee) door windmolens

5

Gevoel/geld/groen Jan Ros

31



5

Gevoel/geld/groen Jan Ros

32

Bijlage 3 Sheets presentatie Rijkswaterstaat, de uitvoering van beleid en beleidsevaluaties

Rijkswaterstaat, de uitvoering van beleid en beleidsevaluaties

Els van Grol (RIKZ/DWW)

Project 'Beleidsevaluaties, een eerste verkenning'

- Aanleiding
- Doelstelling project
- Wanneer, wie, vervolgtraject
- Randvoorwaarden, doel beleidsevaluatie
- Inhoudelijk
- Relatie BSK-Uitvoeringsorganisatie
- Conclusies, links

Aanleiding beleidsevaluatie project RWS

- Politiek signaal om aanvullend op begrotingsbehandeling ook af te rekenen op resultaten beleid
- Signaal vml Directie Water: niet alleen beleid maken maar ook kijken wat ervan terecht komt, lerende organisatie!
- Signalen SDs voor betere aansturing en afstemming evaluerende activiteiten

Doelstelling project

- Beeldvorming van beleidsevaluaties; Beleidsevaluatie is noodzakelijke verbindende schakel tussen beleid en uitvoering; Effectiviteit en efficiency
- Zicht op actoren en relaties; Case wabo's meer inhoudelijk
- Afbakening: actoren en processen; vraag en aanbod van info; Later pas toetsing, vellen oordeel, en consequenties

Wanneer, wie, vervolg?

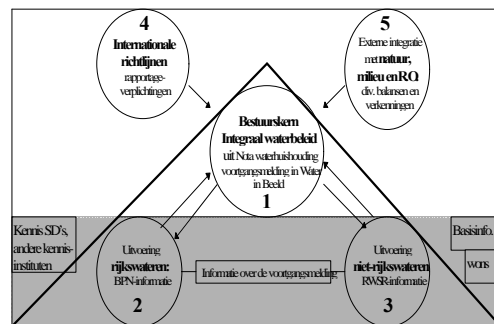
- Voorjaar 2000 van start, november 2001 tussen rapportage; Er is nog werk te doen!
- Wie: vml. Directie Water, HKK, HKU, RIZA, RIKZ, DWW
- Vervolg: lijnorganisatie moet verbeteringen oppakken en verder uitwerken; Aantal specifieke suggesties in rapport

Rvw en doel beleidsevaluatie

- Heldere beleidsdoelen en daarvan afgeleide indicatoren voor effectmeting
 - Heldere sturingsrelaties tussen actoren en duidelijke verantwoordelijkheden en bevoegdheden =>
- Om te zorgen dat juiste en geschikte info 'op de plank' ligt om binnen evaluatie zinnige uitspraken te kunnen doen

Inhoudelijk

- Analyse waterbeleid en evaluatie
- Het 'bollenschema'
- Waterbodemcase
- Concretisering van de beleidsvraag, 9 taakvelden
- Relatie beleid BSK – Rijks uitvoeringsorganisatie



Concretisering beleidsvraag water

- DG Water moet aangeven wat doelstellingen zijn = outcome die zij vraagt
- Strategische doelen in nota's, 9 taakvelden onderkend
- Vertaling in meer operationele, meetbare doelstellingen
- Welke beleidsinstrumenten nodig om uitvoering richting te geven
- Welke producten nodig om op. doelen te halen
- Hoe meten of op. en strat. doelen gehaald worden? INDICATOREN

9 strategische taakvelden (1)

- Handhaving veiligheid door dijken, RvR en kustverdediging
- Werken aan goede ecologische toestand
- Werken aan schone waterbodem
- Inrichting van het watersysteem is geschikt voor divers gebruik

9 strategische taakvelden (2)

- Waterkwantiteitsbeheer gericht op duurzaam gebruik
- Geleiding van gebruik, gericht op duurzaamheid
- Externe integratie van waterbeleid in RO, milieu-, natuur- en landschapsbeleid
- Internationaal waterbeleid
- Een voor waterbeheer in 21e eeuw goed geoutilleerd instrumentarium en bestuur

Concretisering beleidsvraag

- NW4 uitgewerkt in 9 strategische taakvelden
- Per taakveld trits uitgewerkt
- Aanzetten tot indicatoren gedaan!
- Werkconcept verankeren binnen DG Water en verder uitwerken samen met DGG en HKU, HKK en de regio
- Basis voor NW5 en BPRW4

Uitvoering rijkswateren: BPN

- Vanuit BPN info t.a.v. planning van aanleg en B&O natte infrastructuur, integrale afweging
- D.m.v. BPN vertaling van beleid t.b.v. maatschappij naar uitvoeringsmaatregelen (areaal, functionele benadering, integrale streefbeelden, functie-eisen, toetsing actueel aan functie-eisen, risico (k/b analyse), maatregelen (output)
- Met maatregelen moet je bijdragen aan outcome, indicatoren op verschillende niveaus

Voorbeelden van output/outcome beschrijvingen in BPN

- Produkt: Herstel en inrichting Nzkanaal
- Output: Evaluatie rapportage vispassage spuisluis, advies div soorten trekvis Nzkanaal, passeerbaar maken kunstwerken voor vis, nvo's
- Outcome: Verbeteren leefomgeving via versterking natuurwaarden op regionaal, nationaal en internationaal niveau door verbeteren vismigratie; Uitbreiding recreatiemogelijkheden

Voorbeeld

- Produkt: instandhouding wkl en ecologie
- Output: Regulering afvalwaterlozingen, Preventieve handhaving dmv toezicht en controle en voorlichting, notities/overleg met maatschappelijke partijen en bestuurlijke partners
- Outcome: Bereiken wkl doelstellingen, door gezonde ws een bijdrage leveren aan volksgezondheid en milieu

Conclusies (1)

- Vertaling beleid (strategisch doel) naar uitvoering (operationeel doel) niet altijd consistent en volledig
- Vaak ontbreken toetsbare indicatoren om effecten beleid en feitelijke resultaten in uitvoering te meten; Bijdrage van maatregelen aan beleid?
- Informatiehuishouding diffuus

Conclusies (2)

- Door ontbreken heldere strat/op doelen zijn een goede vraaggestuurde natte info-huishouding en goede aansturing om tijdig juiste info te hebben, moeilijk
- Terugkoppeling output/outcome niet helder en eenduidig
- Communicatie over alle lagen is gebrekkig
- Verantwoordelijkheden, rollen zijn onvoldoende duidelijk
- Verankering van beleidsev binnen organisatie

Links

- Outcome d.m.v. output (produkten/maatregelen)
- Indicatoren op meerdere niveaus, afh van vrager
- Monitoren van indicatoren voor alle 4 beschreven relaties
- Binnen deze indicatoren spelen geld en gevoel soms al een rol (vb binnen BPN, risico's, waarderen van natuur in oevers)

Bijlage 4 Sheets presentatie plan van aanpak geld, gevoel en beleidsmonitoring

Naar monitoring van geld, gevoel en beleid voor het waterbeheer

Edith Kuijper (RIKZ)

Aanleiding

Twee trends in het waterbeleid

1. Verandering over het denken over het waterbeheer
2. Professionaliteit en transparantie van de overheid

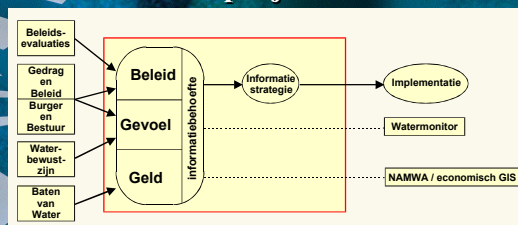
Inleiding

- PBNI-2002: verkenning verbreding landelijk monitoringsprogramma
- RIZA en RIKZ gezamenlijk
- Doelgroep Directoraat-Generaal Water

Doel

1. Wat is de informatiebehoefte
 - sociaal-economisch ("geld")
 - sociaal-psychologisch ("gevoel")
 - doorwerking van beleid in het integraal waterbeheer
2. Hoe kan in deze informatiebehoefte worden voorzien

Plaats van het project



Afbakening

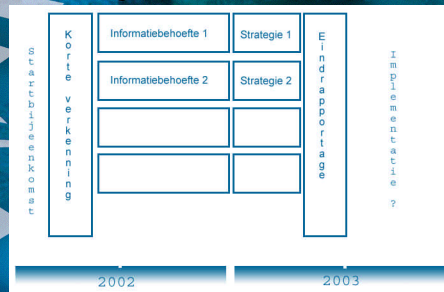
Informatiebehoefte:

- binnen het ministerie van Verkeer en Waterstaat
- niet streven naar volledigheid

Informatiestrategie:

- niet zelf inwinnen maar bestaande gegevens van derden toegankelijk en beschikbaar maken

Werkwijze



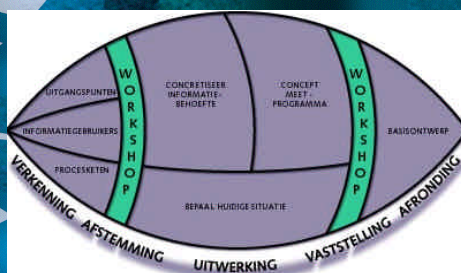
Verkenning

Identificatie onderwerpen informatiebehoefte

- Wie zijn de (potentiële) vragers van informatie?
- Wat is hun belangrijkste (niet ingevulde) informatiebehoefte?

Werkvorm: Interviews

Informatiebehoefte



Informatiebehoefte

Werkvormen

- Verkenning: Interviews
- Afstemming en vaststelling: Workshops

Informatiestrategie

- Analyse van de informatiebehoefte
- Inventarisatie van informatiebronnen
- Bepaling van het inwinplan d.m.v. aantal scenario's
- Uitwerking
 - kosten-baten analyse
- Keuze en vaststellen