

21620209.R03

ForFarmers Nederland BV in Lochem
A&V en AO/IC

datum: 1 augustus 2016



21620209.R03

ForFarmers Nederland BV in Lochem
A&V en AO/IC

datum: 1 augustus 2016

Opdrachtgever: ForFarmers Nederland BV
Postbus 91
7240 AB LOCHEM
telefoon : 0573-28 88 00
contactpersoon: De heer ir. S. Raben

Contactpersoon SPAingenieurs: Mevrouw ir. M.M.J. Oostvogels



Klinkenbergerweg 30a
6711 MK Ede
0318 614 383

| Oostelijk Bolwerk 9
| 4531 GP Terneuzen
| 0115 649 680

| www.SPAingenieurs.nl
| info@SPAingenieurs.nl

INHOUD	Blz.
1. Inleiding	3
1.1 Leeswijzer	3
2. Acceptatie en verwerkingsvoorwaarden	4
2.1 Het acceptatiebeleid	4
2.2 Het verwerkingsbeleid	8
2.3 Registratie	8
2.4 Algemeen	9
3. Administratieve organisatie en interne controle	10
3.1 Organisatiestructuur	10
3.2 Taken, verantwoordelijkheden en bevoegdheden	10
3.3 Administratie	11
3.4 Risicoanalyse	11
3.5 Interne controle en monitoring	12

Bijlage 1: Overzicht definities

Bijlage 2: Verantwoording

Bijlage 3: Werkinstructies BMEC

Bijlage 4: Organogram ForFarmers Lochem

1. INLEIDING

Dit Acceptatie- en Verwerkingsbeleid (A&V) en protocol voor Administratie Organisatie en Interne Controle (AO/IC) is van toepassing op ForFarmers Nederland BV (vanaf hier ForFarmers) gelegen aan de Kwinkweerd 12 te Lochem. Het A&V en AO/IC maakt onderdeel uit van de aanvraag om een omgevingsvergunning.

Dit document is opgesteld aan de hand van de 'Handreiking provincie Gelderland, Beschrijving van het A&V- beleid en de AO/IC' van september 2015. Niet alle onderdelen van deze Handreiking zijn van toepassing op ForFarmers. In bijlage 2 is hier een verantwoording voor gegeven.

Het A&V en AO/IC is opgesteld voor de biomassa-energiecentrale (BMEC) binnen de inrichting van ForFarmers. Middels deze BMEC wordt stoom en elektriciteit opgewekt om toe te passen binnen het productieproces. De in te nemen biomassa wordt formeel als afvalstof beschouwd.

1.1 Leeswijzer

Dit document is opgedeeld in twee hoofdstukken. In hoofdstuk 2 zijn de acceptatie en verwerkingsvoorwaarden (A&V) opgenomen die voor ForFarmers gelden. Dit A&V-beleid bevat de voorwaarden waaronder de biomassa wordt geaccepteerd en verwerkt. Opgemerkt wordt dat er binnen ForFarmers uitsluitend visueel herkenbare afvalstoffen worden geaccepteerd.

Hoofdstuk 3 bevat een beschrijving van de administratieve organisatie en interne controle (AO/IC). Hierin wordt omschreven op welke wijze middels administratieve en organisatorische maatregelen gezorgd wordt dat de risico's binnen de bedrijfsvoering worden geminimaliseerd.

Een overzicht van definities en afkortingen is opgenomen als bijlage 1.

2. ACCEPTATIE EN VERWERKINGSVOORWAARDEN

2.1 Het acceptatiebeleid

Het acceptatiebeleid valt onder de verantwoordelijkheid van de bedrijfsleider. Hij is bevoegd tot het wijzigen en vaststellen van procedures omtrent de acceptatie en verantwoordelijk voor beschikbaarheid van de procedures binnen de organisatie.

Ten behoeve van de BMEC worden door ForFarmers de onderstaande afvalstoffen geaccepteerd. De afvalstoffen zijn biomassa welke bestaat uit reeds verkleinde houtchips die per vrachtwagen worden aangevoerd. Deze houtchips hebben een verbrandingswaarde tussen de 6,6 en 12,6 GJ/ton en hebben een vochtgehalte tussen de 30 en 55% op natte basis. Na verbranding van de houtchips bedraagt het asgehalte gemiddeld 5% en maximaal 10%.

2.1.1 Toegestane Euralcode's

De biomassa is afkomstig van biomassaleveranciers. Het kan gaan om snoeihout uit landschapsonderhoud, hout uit bosbeheer, houtresten uit de houtverwerkende industrie en schoon gebruikt hout (A-hout). Het hout voldoet aan de definitie van biomassa in het Activiteitenbesluit en indien het geclassificeerd is als afval dan moet het hout onder een van de volgende Euralcodes worden aangeleverd.

Euralcode	Omschrijving	Visueel herkenbaar?
02 01 07	afval van de bosbouw	Ja
03 01 05	niet onder 03 01 04 vallend zaagsel, schaafsel, spaanders, hout, spaanplaat en fineer	Ja
03 03 01	schors en houtafval	Ja
17 02 01	hout	Ja
19 12 07	niet onder 19 12 06 vallend hout (afval van niet elders genoemde mechanische afvalverwerking *)	Ja
20 01 38	niet onder 20 01 37 vallend hout (stedelijk afval)	Ja
20 02 01	biologisch afbreekbaar afval (van tuin en plantsoenafval)	Ja

* Omdat de biomassa mechanische opwerking ondergaat (bijv. verkleinen, zeven), alvorens te worden ingezet als houtchips in de BMEC, zullen de biomassastromen mogelijk onder Euralcode 19 12 07 worden aangeleverd.

Het acceptatieproces van afvalstoffen binnen de inrichting bestaat uit een drietal te onderscheiden fasen:

- 1) Vooracceptatiefase administratieve acceptatie van de aangeboden afvalstoffen.
- 2) Acceptatiefase fysieke aanlevering van de afvalstoffen binnen de inrichting. Controle van de bij de vooracceptatie overlegde administratieve gegevens en visuele controle.
- 3) Feitelijke acceptatie nadat de acceptatiefase heeft plaatsgevonden en alles in orde bevonden is.

2.1.2 Vooracceptatiefase

De vooracceptatie is het stadium vanaf het contact met de ontdoener tot het moment van fysieke aanlevering. De vooracceptatiefase wordt altijd uitgevoerd voorafgaand aan fysieke aanlevering. Het doel van de vooracceptatie is het inzichtelijk maken van een aantal relevante aspecten, te weten:

- Mag de aangeboden stof geaccepteerd worden? Een overzicht van de afvalstoffen (euralcodes) die conform de omgevingsvergunning geaccepteerd mogen worden, is opgenomen in de tabel in paragraaf 2.1.1. Nadere eisen m.b.t. de kwaliteitsaspecten zijn in onderstaande tekst opgenomen. Hier moet door de ontdoener aan voldaan worden. Afspraken over de brandstofkwaliteit worden vastgelegd in leveringscontracten. Hierbij wordt opgemerkt dat ForFarmers de biomassa hoofdzakelijk betreft bij grotere aanbieders die de aanlevering van voldoende volume kunnen garanderen en kunnen voldoen aan strenge contractcondities met betrekking tot de kwaliteit van de te leveren biomassa.
- Herkomst van de biomassa?
- Wat is de kostprijs? Bij de vooracceptatie wordt een offerte uitgebracht door de aanbieder voor de aanvoer en inkoop van de biomassa.
- Is het logistiek mogelijk? Hierbij wordt de hoeveelheid en data van de geplande aanvoer opgevraagd en dit wordt getoetst aan de maximale opslagcapaciteit bij ForFarmers.

Kwaliteitsaspecten

In de BMEC worden enkel schone houtchips verwerkt met euralcode zoals opgenomen in paragraaf 2.1.1 (of als product, zonder euralcode). Het vochtgehalte van de houtchips mag maximaal 55% op natte basis bedragen. Na verbranding van de houtchips bedraagt het asgehalte gemiddeld 5% en maximaal 10%.

De maximale brandstofafmetingen zijn 100 x 50 x 20 mm. Deze chips mogen maximaal 2% overgedimensioneerde chips van maximaal 300 x 50 x 20 cm bevatten, gelijkmatig verdeeld over de brandstoftoevoer. De houtchips mogen een fijne fractie bevatten (<1 mm) van maximaal 5% van de totale aangeleverde hoeveelheid houtchips.

Het aandeel van fysische verontreinigingen is verwaarloosbaar in schone houtchips. De brandstof mag geen schadelijke of giftige stoffen bevatten (zoals PVC en andere kunststoffen, chloor, houtbeschermende producten, zware metalen etc. De brandstof mag eveneens geen "vreemde stoffen" bevatten (zoals ferro- en non-ferrometalen, glas, etc.).

Wat betreft de chemische verontreinigingen worden eisen gesteld voor zwavel en chloor. Dit mag voor beide stoffen niet meer dan 0,05 gewichtsprocent op droge basis bedragen. Aan andere chemische verontreinigingen worden geen specifieke input-eisen gesteld, anders dan dat bewerkt hout (B-hout, C-hout) in het geheel niet wordt geaccepteerd.

Door de aanbieder wordt de soort afvalstof (Euralcode) en de hoeveelheid aangegeven. De kwaliteitsaspecten worden door de aanbieder vastgelegd in een samenstellingsverklaring gebaseerd op de EN 14961 norm. Door ForFarmers worden steekproefsgewijs monsters van de aangeleverde biomassa genomen om te controleren of de informatie op de samenstellingsverklaring klopt. Op basis van deze informatie en bovengenoemde vragen wordt bepaald of de afvalstroom kan worden ingenomen.

De tijdens de vooracceptatie verkregen gegevens worden vastgelegd in een digitaal registratiesysteem. De afronding van de vooracceptatie wordt schriftelijk aan de ontdoener bevestigd. Hierbij wordt tevens vermeld dat de aan te leveren biomassa retour gezonden wordt wanneer er tijdens de acceptatiefase afwijkingen geconstateerd worden.

2.1.3 *Acceptatiefase*

De acceptatiefase begint bij de fysieke aanlevering van de afvalstof binnen de inrichting, met andere woorden als de vracht met biomassa op de weegbrug staat voor inweging.

De afvalstof wordt in bulk aangeboden. De hoeveelheid aangeboden afvalstoffen wordt middels weging bepaald. De weging van elke vrachtwagen geschiedt bij aankomst en vertrek uit de inrichting. Na weging rijdt de vrachtwagen door naar de BMEC. Daar worden door de operator de volgende handelingen uitgevoerd:

- Verificatie van de administratieve gegevens met gegevens zoals vastgesteld bij de vooracceptatie.
- Verwerking gegevens vermeld op de vrachtdocumenten, zie gegevens per ingenomen partij in paragraaf 2.3.1.
- Visuele controle van de vracht op overeenkomst met Euralcode.
 - Afwezigheid van B-hout
 - Afwezigheid van C-hout
 - Afwezigheid van kunststoffen
- Visuele controle van de vracht op de aanwezigheid van verontreinigingen. Hierbij wordt aandacht besteed aan de volgende punten:
 - Zijn er andere stoffen dan (onbehandeld) hout, schors en met hout vergelijkbaar groenafval te zien zoals kunststoffen of overige visueel herkenbare afwijkingen zoals metalen)?
 - Is de biomassa reeds verkleind?
 - Is er een afwijkende geur waar te nemen?

De visuele controle van iedere vracht vindt plaats door de allround operator (BMEC) tijdens en na het storten. Vanwege de reden dat de biomassa bestaat uit een homogene stroom, en afwijkingen daarmee duidelijk zichtbaar zijn, worden intensieve visuele controles en/of organoleptische controles in beginsel niet nodig geacht. Bij afwijkingen kan daartoe altijd alsnog worden besloten.

Wanneer blijkt dat de uitkomsten van het acceptatieonderzoek niet overeenkomen met de verkregen gegevens tijdens de vooracceptatiefase, wordt gekeken naar de aard van de afwijking. Wanneer de aangeboden biomassa voldoet aan de omschrijving zoals opgenomen in de tabel met Euralcodes uit paragraaf 2.1 en er geen verontreinigingen zijn aangetroffen wordt uitgegaan van een administratieve fout. De biomassa kan dan alsnog worden ingenomen. De registratie wordt hierop aangepast.

Wanneer er sprake is van een administratieve fout met betrekking tot de grootte van de partij, wordt gekeken of er voldoende opslagruimte beschikbaar is. Mocht dit niet het geval zijn, dan wordt de partij (deels) geretourneerd.

Indien verontreinigingen worden aangetroffen, wordt de gehele partij geweigerd. De ontdoener wordt hiervan terstond in kennis gesteld. De afgekeurde partij wordt apart gehouden en op kosten van de ontdoener aangeboden aan een afvalverwerker die bevoegd is om deze partij in te nemen.

Alle afwijkingen worden geregistreerd in een digitaal registratiesysteem. Waar nodig wordt vastgelegd dat partijen van een bepaalde ontdoener meer uitgebreid gecontroleerd dienen te worden tijdens de vooracceptatie en acceptatiefase.

Biomassa wordt nooit buiten de opslaghal opgeslagen.

2.1.4 *Feitelijke acceptatie*

De feitelijke acceptatie van de vracht biomassa vindt plaats nadat de acceptatiefase heeft plaatsgevonden, alle gegevens gecontroleerd en in orde bevonden zijn en tijdens en na het storten geen afwijkingen zijn geconstateerd.

De biomassa van de verschillende aanbieders worden opgebult in de opslaghal. Dit gebeurt pas nadat een partij is uitgestort, visueel geïnspecteerd en in orde is bevonden. De in te nemen afvalstoffen hoeven na acceptatie niet gescheiden te worden gehouden. Deze kunnen allemaal volgens dezelfde minimumstandaard verwerkt worden, zijnde 'verbranden als hoofdgebruik brandstof en externe levering van elektriciteit en/of warmte' en 'andere nuttige toepassing (bijvoorbeeld hoofdgebruik als brandstof)'.

Indien na aanlevering blijkt dat het afval onterecht is geaccepteerd wordt, in het geval van een administratieve fout, de registratie hierop aangepast, in overleg met de ontdoener. In het geval waarbij er na het storten van de biomassa in de opslaghal alsnog verontreinigingen in de biomassa worden aangetroffen, wordt de lading zoveel mogelijk apart gelegd in een deel van de opslaghal, of in een vrachtwagen gestort. De ontdoener wordt in kennis gesteld van de afwijking en de afgekeurde partij wordt aangeboden aan een afvalverwerker die bevoegd is om deze partij in te nemen, zie ook paragraaf 2.1.3.

2.2 Het verwerkingsbeleid

Voor alle ingenomen biomassa wordt dezelfde verwerkingsroute doorlopen. Achtereenvolgens worden de volgende handelingen uitgevoerd met de biomassa:

1. Aanvoer en inweging
2. Acceptatie zoals beschreven in paragraaf 2.1
3. Opslag/opbulken
4. Verbranding in BMEC
5. Verzamelen en afvoeren reststoffen (assen)

Voor een uitgebreide beschrijving van de verwerking en afvoer van reststoffen zie bijlage M03 bij de aanvraag om de omgevingsvergunning.

2.2.1 Emissies naar het milieu

Gezien de toegepaste verwerking (verbranding in een biomassa-energiecentrale) hebben de te accepteren afvalstromen invloed op de emissies naar de lucht. Emissies naar de lucht zijn gereguleerd in het Activiteitenbesluit, paragraaf 3.2.1. Er wordt voldaan aan de emissie-eisen uit het Activiteitenbesluit door middel van procestechnische maatregelen en door eisen te stellen aan de in te nemen stromen. Er worden alleen afvalstoffen ingenomen zoals genoemd in paragraaf 2.1 van dit document en deze worden visueel gecontroleerd om te voorkomen dat afwijkende afvalstoffen verwerkt worden.

Wanneer er afwijkingen in de emissies worden geconstateerd is de operator van dienst bevoegd tot het treffen van corrigerende maatregelen. De eindverantwoordelijkheid hiervoor ligt bij de bedrijfsleider. Bij afwijkingen welke niet intern opgelost kunnen worden wordt een externe gespecialiseerde partij ingeschakeld. Afwijkingen worden vastgelegd in het (digitale) logboek van de BMEC. Dit logboek is tijdens bedrijfstijden binnen de inrichting in te zien door het bevoegd gezag.

2.3 Registratie

Binnen ForFarmers worden de aangevoerde partijen biomassa geregistreerd in een digitaal registratiesysteem.

Bij de aanvoer van biomassa per vrachtwagen wordt gebruik gemaakt van een geijkte elektronische weegbrug die binnen de inrichting aanwezig is. De weging van de vrachtwagen wordt tweemaal uitgevoerd, beladen en onbeladen. Het verschil tussen de twee wegingen komt overeen met de hoeveelheid aan afvalstoffen.

2.3.1 Afvalstoffenregister

De administratieve verwerking van afvalstoffen vindt plaats aan de hand van het invullen en archiveren van de weegbrief en de innamegegevens.

Gegevens per ingenomen partij:

- datum van binnenkomst;
- naam ontdoener;

- de aard van de biomassa en de Euralcode;
- eventuele kwaliteitsopmerkingen;
- de hoeveelheid in kilogrammen;
- kenteknummer en vervoerder; en
- kosten inname en vervoer (factuur).

De registratie wordt bewaard in een map bij de receptie. Daarnaast worden per maand totaalstaten gemaakt van de inkomende stromen per ontdoener. Aan de hand hiervan wordt gecontroleerd of de inkomende en verwerkte stromen in balans zijn.

De gegevens worden geregistreerd in een digitaal registratieprogramma.

Het afvalstoffenregister valt onder de verantwoordelijkheid van de bedrijfsleider. Eventuele wijzigingen worden door de bedrijfsleider doorgevoerd en bekend gemaakt aan de medewerkers die het betreft.

2.4 Algemeen

Dit A&V-beleid wordt tenminste eenmaal per jaar geëvalueerd door de bedrijfsleider. Hierbij worden de volgende punten beoordeeld:

- Is het overzicht van in te nemen Euralcodes nog actueel?
- Is er naar aanleiding van gebeurtenissen/nieuwe inzichten noodzaak tot het aanpassen van de procedures voor acceptatie?
- Zijn er andere punten die actualisatie behoeven?

2.4.1 Onvoorziene situaties

Mogelijke onvoorziene situaties zijn brand of een storing in de rookgasreiniging. De onvoorziene situaties kunnen leiden tot ongewenste emissies naar de lucht, bodem en/of oppervlaktewater.

Calamiteiten worden terstond gemeld aan de bedrijfsleider, wanneer noodzakelijk wordt de BHV of een externe hulpdienst ingeschakeld. Met betrekking tot brand zijn blusmiddelen en brandmelders beschikbaar. Tevens is er een ontruimingsplattegrond met overzicht van vluchtroutes aanwezig.

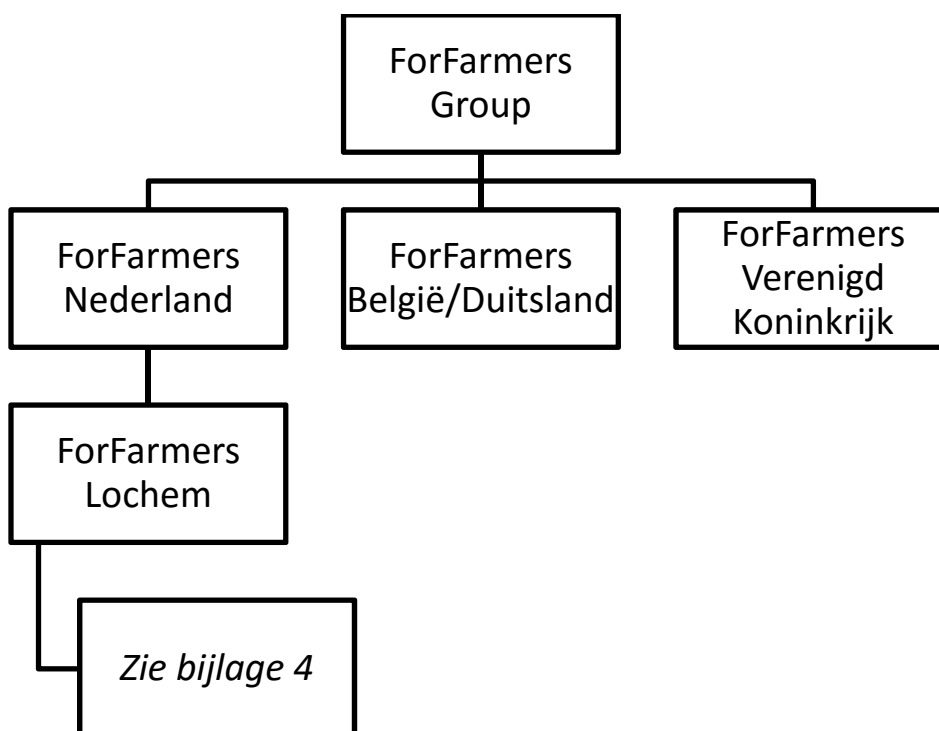
Bij een storing in de rookgasreiniging is de BMEC niet langer in bedrijf dan toegestaan in het Activiteitenbesluit (artikel 3.10g). De storing wordt zo spoedig mogelijk verholpen, eventueel door het inschakelen van een externe gespecialiseerde partij.

3. ADMINISTRATIEVE ORGANISATIE EN INTERNE CONTROLE

Voor de acceptatie en verwerking van de biomassa zijn procedures opgesteld met betrekking tot de Administratieve Organisatie en Interne Controle (de AO/IC). Hiermee worden milieu-, proces- en informatierisico's geminimaliseerd. Voorliggend hoofdstuk gaat hier verder op in.

3.1 Organisatiestructuur

ForFarmers te Lochem maakt onderdeel uit van de internationale ForFarmers Group. De organisatiestructuur van de groep en van de locatie Lochem zijn als volgt:



Binnen de BMEC zijn normaliter geen personen werkzaam. De installatie is volautomatisch. Met betrekking tot de activiteiten op- en overslaan, lossen van biomassa en aansturing BMEC zijn de volgende functies betrokken:

- Allround Operator (BMEC)
- Medewerker bedrijfsbureau (financiële administratie)
- Medewerker op- en overslag

3.2 Taken, verantwoordelijkheden en bevoegdheden

Het proces in de BMEC wordt volledig geautomatiseerd en draait autonoom. Er zullen alleen medewerkers aanwezig zijn bij bijvoorbeeld het lossen van de biomassa, laden van assen en ten behoeve van inspecties en schoonmaakwerkzaamheden. Hiervoor worden allround operators opgeleid en geïnstrueerd.

De werkinstructies met betrekking tot de BMEC zijn nog niet beschikbaar. Deze worden voor ingebruikname van de BMEC opgesteld en ter goedkeuring voorgelegd.

3.3 Administratie

Het is van groot belang dat alle gegevens juist worden geregistreerd en gedocumenteerd, en op een juiste wijze worden verwerkt. Om dit te borgen wordt gebruik gemaakt van een digitaal registratiesysteem. Hierin worden alle gegevens van de acceptatiefase vastgelegd. Daarnaast wordt de hoeveelheid biomassa in opslag en de afvoer van reststoffen (assen) bijgehouden. Verificatie van de administratieve gegevens met gegevens zoals vastgesteld bij de vooracceptatie gebeurt door de medewerker bedrijfsbureau. Verwerking van de gegevens vermeld op de vrachtdocumenten gebeurt tevens door de medewerker bedrijfsbureau of door de medewerker op- en overslag.

De financiële component van de inname en verwerking van biomassa wordt beheerd door de financiële administratie. Omdat alle biomassa wordt ingezet als brandstof en verder niet wordt be- of verwerkt of als 'product' weer wordt afgezet, bestaat de financiële administratie enkel uit de kosten voor ingenomen biomassa en afgevoerde assen.

Aangezien alle stoffen op dezelfde manier verwerkt worden en er enkel één reststroom vrijkomt, wordt geen stromenbalans bijgehouden.

De te registreren gegevens van de inkomende partijen en ten aanzien van het acceptatiebeleid zijn genoemd in paragraaf 2.1 en 2.3. Wanneer een partij geweigerd wordt, wordt hiervan een aantekening gemaakt in het registratiesysteem bij de betreffende ontdoener. De aard van de afwijking welke heeft geleid tot weigering van de partij wordt hierbij vermeld.

3.3.1 Beveiliging en archivering

De registraties vinden rechtstreeks in het systeem plaats, er is geen verwerkingstijd voor de gegevens. Van de digitale registraties wordt periodiek een back-up gemaakt, welke buiten de inrichting op een server wordt beheerd. De (digitale) registraties worden gedurende 7 jaar binnen de inrichting bewaard.

3.4 Risicoanalyse

In onderstaande tabel is per processtap aangegeven welke risico's er zijn en hoe deze worden beheerst.

Processtap	Mogelijke risico's	Beheersmaatregelen
Aanvoer en inweging	- Foutieve inweging	Periodieke ijking weegbrug
Acceptatie	- Verontreinigingen in de afvalstroom - Onterechte acceptatie	Zie § 2.1

Processtap	Mogelijke risico's	Beheersmaatregelen
Opslag/opbulken	<ul style="list-style-type: none"> - Overschrijding opslagcapaciteit - Opbulken onterecht geaccepteerde afvalstoffen 	<ul style="list-style-type: none"> - Inweging in te nemen partij - Registratie opgeslagen hoeveelheid - Zie § 2.1.3
Verbranding in BMEC	<ul style="list-style-type: none"> - Storing rookgasreiniging - Onvolledige verbranding 	<ul style="list-style-type: none"> - Periodiek onderhoud rookgasreiniging en BMEC - Geautomatiseerde monitoring rookgasreiniging en BMEC - Geautomatiseerde procesbeheersing verbranding - Werkinstructies BMEC
Verzamelen en afvoeren reststoffen (assen)	<ul style="list-style-type: none"> - Overschrijding opslagcapaciteit reststoffen 	<ul style="list-style-type: none"> - Afvoer op afroep

De procesbesturing van de BMEC is geautomatiseerd. Er is een continue monitoring van ingaande biomassa hoeveelheid, temperatuurbewaking, het leidingwater- en stoomcircuit en toevoeging ureum ten behoeve van de rookgasreiniging. Afwijkingen worden waar mogelijk automatisch bijgestuurd. De gemeten parameters worden opgeslagen in het besturingssysteem en zijn van uit het systeem ook in te zien.

3.5 Interne controle en monitoring

Maandelijks worden door de financiële/logistieke administratie balansen opgemaakt van de ingenomen en verwerkte partijen biomassa en van de hoeveelheid in opslag. Hierbij wordt gecontroleerd of de gegevens met elkaar overeen komen. De verwerkte hoeveelheid is geregistreerd in het besturingssysteem van de BMEC. De opslaghoeveelheid wordt berekend door de verwerkte hoeveelheid af te trekken van de ingenomen hoeveelheid. Aangezien de voorraad biomassa in bulk in de opslaghal aanwezig is kan niet exact gecontroleerd worden of de aanwezige hoeveelheid overeenkomt met de hoeveelheid ingenomen biomassa minus de hoeveelheid verwerkte biomassa.

Per kwartaal wordt gekeken of de geplande onderhoudstaken aan de BMEC zijn uitgevoerd. Met betrekking tot monitoring van het verbrandingsproces en de rookgasreiniging worden de gemeten en geregistreerde gegevens maandelijks bekeken en gecontroleerd aan de hand van de vastgestelde KPI's voor de BMEC (temperatuur, emissies).

SPA ingenieurs



Mevrouw ir. M.M.J. Oostvogels

Mevrouw I. Dankers MSc

BIJLAGE 1: OVERZICHT DEFINITIES*Acceptatie*

Aanneming van een vracht afvalstoffen na het doorlopen van de acceptatieprocedure. De controles worden uitgevoerd door de allround operator (BMEC). Na zijn akkoord zijn de afvalstoffen geaccepteerd.

Eural-code

Cijfercode uit de Europese Afvalstoffenlijst.

Ontdoener

Degene die ontdoet van de (afval)stoffen.

Visuele controle

Een inspectie van aangevoerde partijen door middel van een globale inspectie van de lading op verontreinigingen tijdens het wegen en een visuele controle tijdens het lossen van de lading.

Tijdens deze visuele controle wordt (door geoefende mensen) een goede indruk verkregen van de kwaliteit van het aangeleverde afval.

BIJLAGE 2: VERANTWOORDING

Dit A&V en AO/IC is opgesteld aan de hand van de 'Handreiking provincie Gelderland, Beschrijving van het A&V-beleid en de AO/IC' van september 2015. Bijlage 2 en 3 van deze handreiking bevatten de onderdelen die beschreven moeten worden bij de vergunningaanvraag. Niet alle onderdelen van deze Handreiking zijn van toepassing op ForFarmers. In deze bijlage is hier een verantwoording voor gegeven voor zover dat nog niet gedaan was in het A&V-beleid en AO/IC zoals opgenomen in hoofdstuk 2 en 3 van dit document.

A&V-beleid

Risico-indeling

Gezien de aard van de afvalstoffen is geen risico-indeling gemaakt. De in te nemen afvalstoffen zijn hetzelfde van aard en goed visueel te controleren. Wanneer er een negatieve ervaring is met een specifieke ontdoener wordt hiervan wel een aantekening gemaakt in het registratiesysteem en wordt een volgende levering meer uitgebreid visueel geïnspecteerd.

Onderscheid in vooracceptatie procedures bekende/onbekende ontdoeners

Gezien de aard van de afvalstoffen is er geen noodzaak om tijdens de vooracceptatie onderscheid te maken in de procedure voor bekende en onbekende ontdoeners. De gevraagde gegevens zoals beschreven in paragraaf 2.1.1 worden voor beide groepen ontdoeners noodzakelijk en voldoende geacht.

Overzicht van voorstelbare verontreinigingen

Er is voor gekozen om geen overzicht van mogelijke verontreinigingen in de te accepteren afvalstoffen te geven, omdat een dergelijke lijst bij voorbaat niet volledig zou zijn. De te accepteren stromen zijn visueel herkenbaar en afwijkingen kunnen dan ook gemakkelijk herkend worden.

AO/IC

Functiescheiding afdeling commercie, acceptatie en verwerking

Gezien de aard van de inrichting zijn genoemde afdelingen niet als zodanig binnen ForFarmers aanwezig. De allround operator (BMEC) is verantwoordelijk voor de inname, registratie en verwerking van de biomassa, eventueel met ondersteuning van de medewerker bedrijfsbureau. De verwerking vindt plaats in de BMEC waarvoor de taken, verantwoordelijkheden en bevoegdheden zijn beschreven in paragraaf 3.2.

Administratie

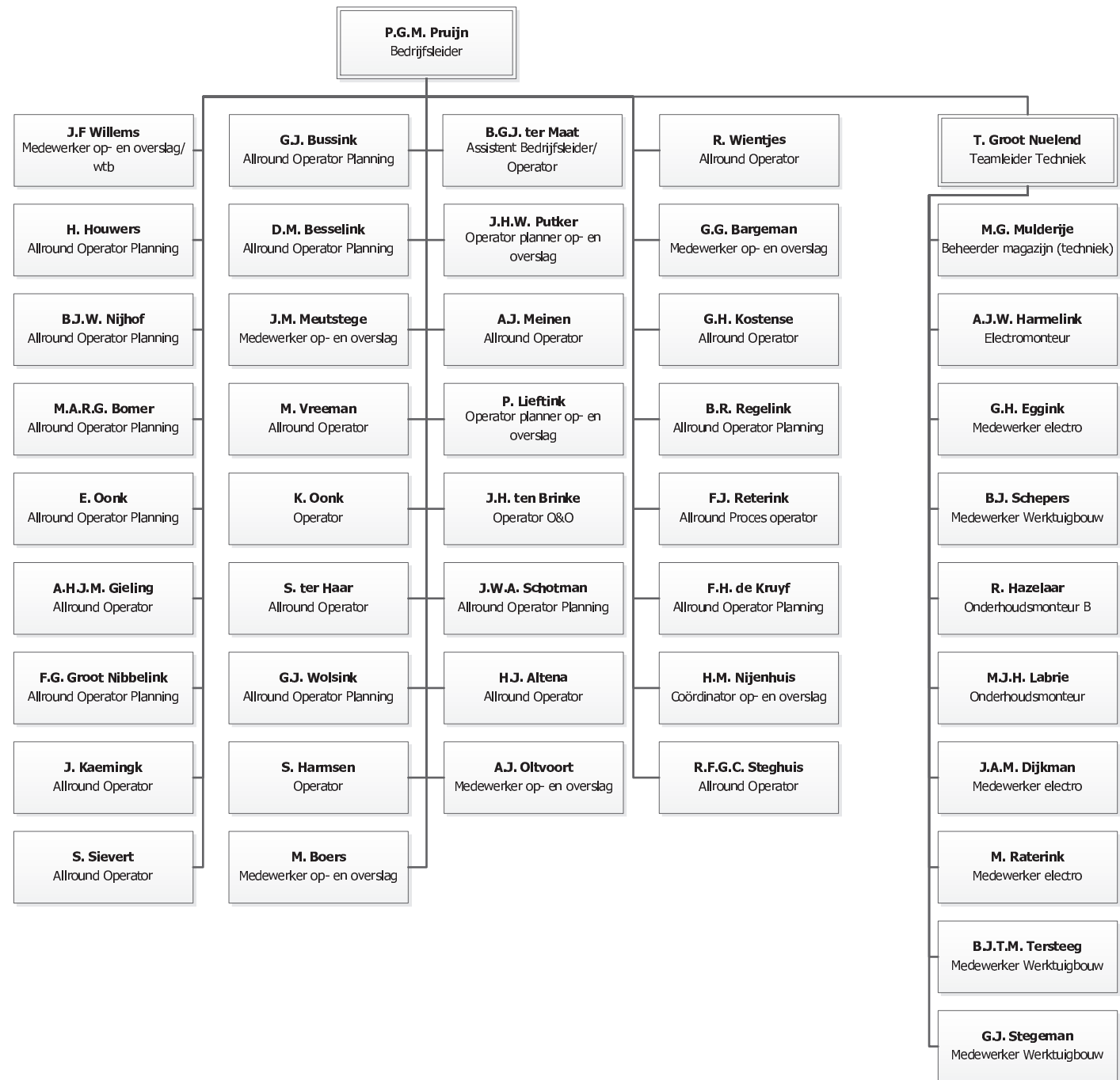
Gezien de aard van de organisatie zijn niet alle onderdelen uit tabel C van de bijlage bij de gehanteerde handreiking opgenomen in dit document. Op basis van de reeds beschreven procedures is de traceerbaarheid van ingenomen afvalstoffen voldoende.

SPAingenieurs

BIJLAGE 3: WERKINSTRUCTIES BMEC

Worden voor ingebruikname van de BMEC opgesteld.

BIJLAGE 4: ORGANOGRAM FORFARMERS LOCHEM



M.H.J. van de Haar
Teamleider Bedrijfsbureau

J.G. Potijk
Medewerker Bedrijfsbureau

B. Oldenburger
Medewerker Bedrijfsbureau

B.O. Hijink
Medewerker Bedrijfsbureau

A.C.W. Meijer
Medewerker Bedrijfsbureau

G.J. Schukking-Pleiter
Medewerker Bedrijfsbureau

Uw eigen adviseur voor

vergunningen
milieu-onderzoek
ruimtelijke ordening
bouwadvies
brandveiligheid
milieuzorg
duurzaamheid
beleidsadvies
opleidingen

Kantoor Ede

Klinkenbergerweg 30a
6711 MK Ede
0318 614 383

Kantoor Terneuzen

Oostelijk Bolwerk 9
4531 GP Terneuzen
0115 649 680

www.SPAingenieurs.nl
info@SPAingenieurs.nl