

Rijksstraatweg 69  
4194 SK METEREN  
Postbus 159  
4190 CD GELDERMALSEN  
t- (0345) 585039  
f- (0345) 585027  
[info@misa-advies.nl](mailto:info@misa-advies.nl)  
[www.misa-advies.nl](http://www.misa-advies.nl)  
Rabobank 1027.49.795  
K.v.K. Tiel 55414125

**ACCEPTATIE- EN VERWERKINGSBELEID (A&V-BELEID)  
EN ADMINISTRATIEVE ORGANISATIE EN INTERNE CONTROLE (AO/IC)  
LAGEMAAT SLOOPWERKEN BV  
AAN DE ZWARTEWEG 1 TE HEERDE**

---

rapport 6LAG-VER1.08437.R

Opdrachtgever : Lagemaat Sloopwerken BV  
t.a.v. dhr. Lagemaat  
Zwarteweg 1  
8181 PD HEERDE

Rapportnummer : 6LAG-VER1.08437.R

Auteur : ing. P. Franken

Autorisatie : drs. ing. A.D. Hol

Projectnummer : 6LAG-VER1

Datum : 16 maart 2016

Status : definitief

Op de uitvoering van werkzaamheden, en daarmee voor zover relevant op deze rapportage, zijn de Algemene Voorwaarden van MiSa advies van toepassing, die die op 24 december 2014 zijn gedeponneerd bij de Rechtbank Gelderland.

## INHOUDSOPGAVE

<b>1</b>	<b>INLEIDING</b>	<b>4</b>
1.1	(wettelijk) Kader	4
1.2	Vereiste informatie	4
1.3	Opbouw	5
<b>2</b>	<b>AFVALSTOFFENREGISTER</b>	<b>6</b>
<b>3</b>	<b>DEFINITIES EN BEGRIPPEN</b>	<b>9</b>
<b>4</b>	<b>ORGANISATIE EN ACTIVITEITEN</b>	<b>11</b>
4.1	Beschrijving organisatie	11
4.2	Beschrijving activiteiten	12
4.3	Beschrijving relevante functies	12
<b>5</b>	<b>ACCEPTATIE- EN VERWERKINGSBELEID</b>	<b>13</b>
5.1	Steenachtige afvalstoffen	13
5.2	Asfalt (niet-teerhoudend)	14
5.3	Grond	14
5.4	Bouw- en sloopafval, bedrijfsafval en daarmee vergelijkbaar stedelijk afval	15
5.5	Groenafval	16
5.6	Metaal (ferro en non-ferro)	16
5.7	Veegvuil	17
5.8	Afgedankte elektrische en elektronische apparatuur	17
5.9	Gasflessen, brandblussers en overige drukhouders	17
5.10	Banden van voertuigen	18
5.11	Geëxpandeerd polystyreenschuim	18
5.12	Gips	19
5.13	Harde kunststoffen	19
5.14	Matrassen	20
5.15	Papier en karton	20
5.16	Textiel	21
5.17	Glas	21
5.18	Gevaarlijke afvalstromen	22
5.18.1	Asbest	22
5.18.2	C-hout en teerhoudend dakafval	22
5.18.3	KCA22	
5.18.4	Onvrijwillig verkregen gevaarlijk afval	23

<b>6</b>	<b>HET ACCEPTATIEPROCES .....</b>	<b>24</b>
6.1	Vooracceptatie .....	24
6.1.1	Vooracceptatie bij bedrijven .....	24
6.1.2	Vooracceptatie bij particulieren .....	27
6.2	Eindacceptatie .....	27
6.3	Monsterneming en analyse .....	29
6.3.1	Monsterneming en analyse bij acceptatie en afzet van steenachtige materialen 29	
6.3.2	Monsterneming en analyse bij acceptatie van asfalt .....	29
6.3.3	Monsterneming en analyse bij acceptatie en afzet van grond .....	30
6.3.4	Monsterneming en analyse bij bewerking van veegvuil .....	30
6.3.5	Monsterneming en analyse bij overige afvalstoffen .....	30
6.4	Weigeren van partijen .....	30
<b>7</b>	<b>BEWERKINGSROUTE EN CONTROLEPUNTEN .....</b>	<b>31</b>
7.1	Afvalstoffen die niet worden bewerkt .....	31
7.2	Afvalstoffen die wel worden bewerkt .....	32
7.2.1	Steenachtige afvalstoffen .....	32
7.2.2	Asfalt (niet-teerhoudend) .....	32
7.2.3	Grond .....	33
7.2.4	Bouw- en sloopafval, bedrijfsafval en daarmee vergelijkbaar stedelijk afval .....	34
7.2.5	A- en B-hout en groenafval .....	35
7.2.6	Metaal (ferro en non-ferro) .....	35
7.2.7	Veegvuil .....	36
<b>8</b>	<b>ADMINISTRATIEVE ORGANISATIE EN INTERNE CONTROLE .....</b>	<b>37</b>
8.1	Administratieve organisatie .....	37
8.2	Interne controle en monitoring .....	38
8.3	Opleiding en training .....	38
8.4	Risicoanalyse .....	39
<b>BIJLAGE 1</b>	<b>BESCHRIJVING RELEVANTE FUNCTIES .....</b>	<b>40</b>
<b>BIJLAGE 2</b>	<b>ACCEPTATIEREGLEMENT .....</b>	<b>42</b>

## 1 INLEIDING

Dit rapport bevat een beschrijving van het acceptatie- en verwerkingsbeleid (A&V-beleid) en van de (AO/IC) van Lagemaat Sloopwerken BV (in het vervolg Lagemaat), voor de inrichting gevestigd aan de Zwarteweg 1 te Heerde. Deze beschrijving vindt plaats ten behoeve van de vergunningaanvraag krachtens de Wet omgevingsrecht in het vervolg aangeduid als “vergunningaanvraag” voor het veranderen van de inrichting. Dit rapport maakt onderdeel uit van deze vergunningaanvraag.

Voorliggend A&V-beleid betreft een integrale wijzigingsversie van het A&V en AO/IC en komt in de plaats van het A&V-beleid (documentnummer 1LAG-VER1.02418.R) welke onderdeel uitmaakte van de vergunningaanvraag die ten grondslag ligt aan de thans vigerende vergunning. Laatstgenoemde versie van het A&V-beleid is vervallen.

De aanleiding voor het wijzigingen van het A&V-beleid vormt de uitbreiding van de bedrijfsactiviteiten met een milieustraat. Tevens is dit A&V-beleid aangepast aan de uitgangspunten van het Landelijk afvalbeheerplan 2009-2021 (zie ook paragraaf 1.1).

Dat deel van het A&V-beleid dat van toepassing is op de activiteiten uit de aanvraag voor een veranderingsvergunning, maakt deel uit van de vergunningaanvraag. Voor het deel van het A&V beleid dat betrekking heeft de afvalstromen die op basis van de thans vigerende vergunning reeds vergund zijn worden in overeenstemming met voorschrift 2.4.4. de wijzigingen van het A&V-beleid voorgelegd aan het bevoegd gezag.

### 1.1 (wettelijk) Kader

Op 24 december 2009 is het Landelijk afvalbeheerplan 2009-2021 (hierna LAP 2) in werking getreden. Volgens het LAP 2 dienen bedrijven die afvalstoffen accepteren en die vallen onder provinciaal bevoegd gezag, het acceptatie- & verwerkingsbeleid (A&V-beleid) te beschrijven. Tevens dienen in bepaalde gevallen de procedures met betrekking tot de administratieve organisatie en interne controle (AO/IC) te worden vastgelegd.

### 1.2 Vereiste informatie

In hoofdstuk 16 van LAP2, alsmede de leidraden voor A&V en AO/IC, is beschreven welke informatie er in het kader van het A&V-beleid en AO/IC verstrekt dient te worden. Voor het opstellen van het A&V-beleid en AO/IC van Lagemaat is hiervan gebruik gemaakt.

### **1.3 Opbouw**

Hoofdstuk 2 bevat een opgave van afvalstoffen die worden geaccepteerd. In hoofdstuk 3 zijn een aantal definities opgenomen. In hoofdstuk 4 wordt de organisatie en de activiteiten beschreven. Hoofdstuk 5 bevat de beschrijving van het A&V- beleid. Hoofdstuk 6 beschrijft de administratieve organisatie en interne controle. De bewerkingsroutes en controlepunten worden beschreven in hoofdstuk 7. Tot slot wordt in hoofdstuk 8 de administratieve organisatie en interne controle beschreven.

## 2 AFVALSTOFFENREGISTER

In de onderstaande tabel 2.1 is een schematisch overzicht weergegeven van de afvalstoffen die binnen de inrichting worden geaccepteerd. Voor een overzicht van de te accepteren hoeveelheden per jaar en de opslagcapaciteit wordt verwezen naar de vergunningaanvraag.

**Tabel 2.1 Afvalstoffenregister**

Afvalstroom	Euralcodes	bewerking / handeling
Steenachtige materialen (inclusief niet-teerhoudend asfalt)	17 01 01 17 01 02 17 01 03 17 01 07 c	opslag / overslag / breken en zeven
Bouw- en sloopafval en daarmee vergelijkbaar bedrijfsafval en stedelijk afval (ongesorteerd)	17 09 04 c 20 03 01 20 03 07	opslag / overslag / sorteren
Metaal (ferro en non-ferro)	15 01 04 17 04 01 c 17 04 02 c 17 04 03 c 17 04 04 c 17 04 05 c 17 04 06 c 17 04 07 c 19 12 02 19 12 03 20 01 40	opslag / overslag / sorteren
Overige deelstromen en restfracties (verpakkingen en isolatiemateriaal)	15 01 05 15 01 06 17 06 04	
Afgedankte elektrische en elektronische apparatuur	16 02 11 * 16 02 12 * 16 02 13 * 16 02 14 16 02 15 * 16 02 16 20 01 23 * 20 01 35 * 20 01 36	
Gasflessen, brandblussers en overige drukhouders	16 01 16 16 05 05 c	
Banden van voertuigen	16 01 03	
Papier en karton	15 01 01 19 12 01	

Afvalstroom	Euralcodes	bewerking / handeling
	20 01 01	
Textiel, niet zijnde tapijt	15 01 09 19 12 08 20 01 10 20 01 11	
Glas	15 01 07 17 02 02 c 19 12 05 20 01 02	
Geëxpandeerd polystyreenschuim (piepschuim)	15 01 02 17 02 17 06 04 03 c 19 12 04 20 01 39	
Harde kunststoffen	15 01 02 17 02 03 c 19 12 04 20 01 39	opslag / overslag
Matrassen	20 01 99	
Gips	17 08 02 c	
KCA	divers (zie onder)	opslag / overslag / sorteren
Veegvuil	20 03 03	opslag / overslag
Afval- en sloophout	15 01 03 17 02 01 c 17 02 04 * c 19 12 06 * c 19 12 07 c 20 01 37 20 01 38 c	opslag / overslag / shredderen
Groenafval	20 02 01	
Dakafval (teerhoudend en niet- teerhoudend)	17 03 01 *c 17 03 02 c 17 03 03 *	opslag / overslag
Veegvuil	19 12 09	opslag / overslag
Asbest	17 06 01 * 17 06 05 *	opslag
Grond	17 05 04 c 20 02 02	opslag / overslag / zeven
Zand, grind e.d.	-	opslag / overslag
Teerhoudend asfalt	17 03 02 c 17 03 03* c	opslag / overslag

**Euralcodes KCA**

batterijen	20 01 33* 20 01 34
spaarlampen / energiezuinige lampen	20 01 21*
TL-buizen	20 01 21*
vloeibare gootsteenontstopper	20 01 14* 20 01 15*
lampenolie	20 01 26*
petroleum	20 01 26*
bestrijdingsmiddelen / insecticiden	20 01 29* c 20 01 30 c
medicijnen en geneesmiddelen	20 01 31* 20 01 32
kwikthermometers	20 01 21*
injectienaalden	18 01 01 c
verf, lak, beits en houtverduurzamingsmiddelen (incl. spuitbussen)	15 01 11 * 16 01 16 16 05 04 c * 20 01 27* c 20 01 28 c
bij verven gebruikte producten zoals terpentijn, thinner, verfabijtmiddel, ververdunner, kwastreiniger, kwastontharder en wasbenzine	20 01 13*
kwikschakelaars	20 01 21*
fotofixeer	20 01 17*
foto-ontwikkelaar	20 01 17*
etsvloeistoffen zoals salpeterzuur en zwavelzuur	20 01 14*
zoutzuur	20 01 14*
accu's	20 01 33* 20 01 34
benzine	13 07 02
oliefilters	16 01 07*
anti-vries- en koelmiddelen	16 01 14* 16 01 15
rook- en brandmelders	20 01 35* 20 01 36
olie (motorolie, afgewerkte olie, remolie)	16 01 13 *

### 3 DEFINITIES EN BEGRIPPEN

In dit rapport worden de volgende definities en begrippen gehanteerd.

#### Aanbieder

Degene door wie of namens wie de afvalstoffen aan de inrichting worden aangeboden. Dit wordt formeel vaak ontdoener genoemd. In dit document en in de bijlagen wordt de praktisch meer bruikbare term 'aanbieder' gehanteerd.

#### Acceptant

De door Lagemaat aangewezen functionaris die, onder eindverantwoordelijkheid van de bedrijfsleider/directie, bepaald of een aangeboden vracht voldoet aan de toepasselijke acceptatiecriteria.

#### Acceptatiebeleid

Het beleid dat wordt gevolgd bij aanbieden, ontvangen en accepteren van afvalstoffen.

#### Acceptatiecriteria

De criteria waaraan afvalstoffen moeten voldoen om geaccepteerd te mogen worden.

#### Acceptatieproces

Het proces dat wordt doorlopen bij aanbieden, ontvangen en accepteren van afvalstoffen.

#### Bouw- en sloopafval (BSA), inclusief deelstromen

Afvalstoffen die vrijkomen bij het bouwen, renoveren en slopen van bouwwerken en objecten. Bouw- en sloopafval kan bestaan uit verschillende bestanddelen, zoals puin, hout, kunststoffen, metalen, glas, gips, isolatiemateriaal, (aanhangend) grond, groenafval, lege emballagematerialen / verpakkingen, tapijt / textiel, restanten bouw-materialen en onbruikbaar geworden hulpmaterialen. Bouw- en sloopafval kan als gemengde fractie en als deelstroom (gescheiden fractie) worden aangevoerd.

#### Bedrijfsafval en daarop gelijkend stedelijk afval, inclusief deelstromen

Afvalstoffen die vrijkomen bij bedrijven (handel, diensten en overheden) en procesonafhankelijk industrieelafval. Deze afvalstroom bestaat uit onder andere uit (een mengsel van) papieren en kartonnen verpakking, kunststofverpakking, houten verpakking, metalen verpakking, composiet verpakking, gemengde verpakking, glazen verpakking, textiel verpakking, papier en karton, glas, kleding, textiel en tapijt, hout, kunststoffen, metalen.

#### Eindacceptatie

Het deel van de acceptatiefase van feitelijke aanlevering van afvalstoffen tot aan het besluit omtrent het feitelijk accepteren van de afvalstoffen.

#### Groenafval

Organisch-plantaardig afval dat, vrijkomt bij aanleg en onderhoud van openbaar groen, bos- en natuurterreinen en al het afval dat hiermee te vergelijken is, zoals grof tuinafval, afval van hoveniersbedrijven en afval dat vrijkomt bij de aanleg en onderhoud van terreinen van instellingen en bedrijven, en dat voornamelijk bestaat uit houtachtige componenten.

#### Grond<sup>1</sup>

Vast materiaal dat bestaat uit minerale delen met een maximale korrelgrootte van 2 millimeter en organische stof in een verhouding en met een structuur zoals deze in de bodem van nature worden aangetroffen, alsmede van nature in de bodem voorkomende schelpen en grind met een korrelgrootte van 2 tot 63 millimeter, niet zijnde baggerspecie.

#### Inrichting

De bedrijfslocatie van Lagemaat, gevestigd aan de Zwarteweg 1 te Heerde, waarbinnen krachtens een vergunning op grond van de Wet milieubeheer de in dit rapport genoemde afvalstoffen mogen worden geaccepteerd, opgeslagen en bewerkt.

#### Niet-teerhoudend asfalt

Asfalt met een PAK10 gehalte kleiner dan 75 mg/kg.

#### Partij

Afvalstoffen in een bekende hoeveelheid, met dezelfde samenstelling en herkomst.

#### Teerhoudend asfalt

Asfalt met een PAK10 gehalte groter of gelijk aan 75 mg/kg.

#### Veegvuil

Vuil afkomstig van het vegen van openbare ruimtes en wegen.

#### Vooracceptatie

Het deel van de acceptatiefase dat voorafgaat aan de feitelijke aanlevering van afvalstoffen, waarbij de benodigde informatie wordt uitgewisseld tussen aanbieder en ontvanger.

#### Voorinformatie

Voor de definitie van partijen grond met voorinformatie wordt aangesloten bij hetgeen hierover is bepaald in de BRL SIKB-9335.

---

<sup>1</sup> Definitie volgens het Besluit bodemkwaliteit.

## 4 ORGANISATIE EN ACTIVITEITEN

### 4.1 Beschrijving organisatie

Lagemaat Sloopwerken B.V. is een onderneming die is gespecialiseerd in het slopen van bouwwerken en objecten, onder andere de zogenoemde totaalsloop met inzet van sloopmaterieel, asbestsanering, grondwerk en bodemsanering. Daarnaast is Lagemaat actief op het gebied van de recycling van bouw- en sloopafval. De inrichting van Lagemaat is gevestigd aan de Zwarteweg 1 te Heerde.

Lagemaat beschikt over een kwaliteitsmanagementsysteem (KWS) dat is gecertificeerd volgens:

- NEN-EN ISO 9001;
- VeiligheidsChecklist Aannemers (VCA\*\*);
- Nationale Beoordelingsrichtlijn BRL 2506 Recyclinggranulaten voor toepassing in beton, wegenbouw, grondbouw en werken (verder BRL 2506);
- Beoordelingsrichtlijn Veilig en Milieukundig Slopen SVMS-007;
- Beoordelingsrichtlijn BRL SIKB 7000 (Bodemsaneringen);
- SCA-Certificatieschema Procecertificaat Asbestverwijdering SC-530;
- Nationale Beoordelingsrichtlijn BRL 9335 voor het NL BSB productcertificaat en het KOMO Productcertificaat en voor Grond (verder BRL 9335).

Voorts is Lagemaat erkend op grond van het Besluit bodemkwaliteit (Bbk) als producent van bouwstoffen (BRL2506) en bodemsaneerder (BRL SIKB 7000) en als grondbank (BRL SIKB 9335).

In het kader van het KWS vinden periodiek evaluaties plaats. De evaluatie van dit A&V-beleid en AO/IC zal hierin worden meegenomen. Indien noodzakelijk zal het A&V-beleid en AO/IC worden aangepast. Lagemaat zal het bevoegd gezag informeren over aanpassingen van het A&V-beleid en AO/IC.

## 4.2 Beschrijving activiteiten

Binnen de inrichting is het kantoor en de werkplaats van Lagemaat gevestigd en vindt stalling van (lege)containers, materieel en materialen plaats. Daarnaast vinden binnen de inrichting activiteiten samenhangende met de opslag, overslag en bewerking van afvalstoffen plaats.

De bedrijfsactiviteiten kunnen als volgt worden samengevat, waarbij voor meer informatie kortheidshalve wordt verwezen naar de vergunningaanvraag:

- op- en overslag en sorteren van afvalstoffen;
- breken en zeven van steenachtige materialen;
- op- en overslag en het zeven van grond;
- op- en overslag en shredderen van afval- en groenhout;
- nabewerking (shredderen en nascheiding) van restfractie;
- het uitoefenen van een (gemeentelijke) milieustraat;
- onderhoud aan materieel in werkplaats;
- tanken en reinigen van materieel;
- opslag en stalling van containers, materieel en materiaal;
- nevenactiviteiten, zoals verkoop van bouwmaterialen (o.a. zand en grind).

## 4.3 Beschrijving relevante functies

De volgende functies binnen Lagemaat zijn in het kader van dit acceptatie- en verwerkingsbeleid en de administratieve organisatie en interne controle relevant.

- Directie/VGM-coördinator
- Uitvoerder
- Kwaliteitsmanager
- Chauffeur
- Kraan-/laadschop-machinisten
- Administrateur
- Acceptant
- Monsternemer

De functieomschrijvingen van bovengenoemde functies zijn opgenomen in **bijlage 1**.

## 5 ACCEPTATIE- EN VERWERKINGSBELEID

In hoofdstuk 2 is een overzicht opgenomen van afvalstoffen die worden geaccepteerd. In dit hoofdstuk vindt een beschrijving plaats van het acceptatie- & verwerkingsbeleid. In de beschrijving van het A&V-beleid wordt verwezen naar het Acceptatiereglement van Lagemaat, welke is opgenomen in **bijlage 2**.

In het acceptatiebeleid wordt onderscheid gemaakt in de volgende hoofdstromen:

- asfalt (niet-teerhoudend)
- grond
- bouw- en sloofafval, bedrijfsafval en daarmee vergelijkbaar stedelijk afval
- groenafval
- metaal (ferro en non-ferro)
- veegvuil
- afgedankte elektrische en elektronische apparatuur
- gasflessen, brandblussers en overige drukhouders
- banden van voertuigen
- geëxpandeerd polystyreenschuim
- gips
- harde kunststoffen
- matrassen
- papier en karton
- textiel
- glas
- gevaarlijke afvalstromen

Het acceptatie- en verwerkingsbeleid is er op gericht dat alleen die afvalstoffen worden geaccepteerd die binnen de onderhavige inrichting bewerkbaar zijn. In het acceptatiereglement in **bijlage 2** zijn de op dit uitgangspunt gebaseerde acceptatiecriteria opgenomen. In de volgende paragrafen wordt het onderliggende acceptatie- en verwerkingsbeleid toegelicht.

### 5.1 Steenachtige afvalstoffen

Doelstelling is een zodanige acceptatie en verwerking dat een bouwstof kan worden geproduceerd die geschikt is voor nuttige toepassing conform het Besluit bodemkwaliteit.

Steenachtige afvalstoffen worden als volgt ingedeeld: betonpuin, metselwerk puin, gemengd puin, asfalt en overige steenachtige afvalstoffen. De acceptatiecriteria zijn met name gebaseerd op de BRL 2506. Op basis daarvan mogen steenachtige afvalstoffen niet meer bevatten dan: 10 % (m/m) fijne bestanddelen (zand); 1 % (m/m) en 2% (V/V) hout; 7 % (m/m) en 7 % (V/V) andere niet steenachtige bestanddelen.

Steenachtige afvalstoffen mogen verder geen van de volgende verontreinigingen bevatten:

- asbesthoudend afval;
- verontreinigde grond;

- gevaarlijke afvalstoffen;
- teerhoudend asfalt;
- roet en / of minerale olie;
- huisvuil;
- dakbedekkingmaterialen;
- klein gevaarlijk afval.

## 5.2 Asfalt (niet-teerhoudend)

Er wordt uitsluitend niet-teerhoudend asfalt geaccepteerd. De aanbieder dient bewijslast te overleggen volgens hoofdstuk 4 van CROW publicatie 210 "Richtlijn omgaan met vrijkomend asfalt" (CROW publicatie 210) dat het inderdaad om niet-teerhoudend asfalt gaat. CROW publicatie 210 is binnen de sector de algemeen aanvaarde richtlijn voor de vaststelling en het borgen of in een vracht / partij asfalt teerhoudend of niet-teerhoudend is en ook in de BRL 2506 (productie recyclinggranulaten) wordt hiernaar verwezen waar het gaat op de acceptatie van asfalt.

Op basis van CROW publicatie 210 is de werkwijze bij de acceptatie van asfalt als volgt.

- Aan de aanbieder wordt vooraf om informatie gevraagd volgens hoofdstuk 4 van CROW publicatie 210. In de meeste gevallen worden monsters genomen van het wegvak / de wegvakken waaruit het asfalt vrijkomt die worden geanalyseerd op de concentratie PAK / teer.
- Indien nodig wordt vooraf tussen Lagemaat en aanbieder afstemming gepleegd over de exact te volgende onderzoeksstrategie / aan te leveren bewijslast, binnen de kaders van de CROW publicatie 210.
- Bij kleine partijen (tot maximaal 100 ton) kan tussen Lagemaat en de aanbieder worden overeengekomen dat de partij eerst naar de inrichting wordt gebracht en vervolgens wordt onderzocht (zie paragraaf 6.3.2). Dat vindt alleen plaats indien op basis van voorinformatie (bijvoorbeeld asfalt van na 1995) en indicatief onderzoek met bijvoorbeeld de PAK marker voldoende aannemelijk is dat het om niet-teerhoudend asfalt gaat.
- Bij asfaltconstructies die zijn aangelegd vanaf 1999 en waarvan kan worden aangetoond dat de asfalt is geproduceerd conform de BRL 9320, staat voldoende vast dat het niet-teerhoudend asfalt betreft en hoeft geen onderzoek plaats te vinden.
- Bij aankomst van vrachten binnen de inrichting worden deze visueel geïnspecteerd en bij twijfel en bij grote partijen worden steekproefsgewijs controles uitgevoerd met behulp van een PAK marker. Indien daartoe aanleiding bestaat wordt een monster genomen en geanalyseerd op de aanwezigheid van PAK / teer (paragraaf 6.3.2).
- Gecontroleerd wordt of de aangeleverde hoeveelheid overeenkomt met de in de vooracceptatie overgelegde onderzoeksinformatie en de daarin aangegeven hoeveelheden.
- Verder gelden de procedures zoals beschreven in hoofdstuk 6.

## 5.3 Grond

Het acceptatiebeleid is er op gericht dat grond wordt geaccepteerd die voldoet aan de volgende klassen zoals bedoeld in het Besluit Bodemkwaliteit:

- partijen grond die voldoen aan de achtergrondwaarden;

- partijen grond die voldoen aan de maximale waarden voor de bodemkwaliteitsklasse wonen;
- partijen grond die voldoen aan de maximale waarden voor de bodemkwaliteitsklasse industrie.

De acceptatie vindt plaats volgens de BRL SIKB-9335. Op basis daarvan wordt bij de acceptatie onderscheid gemaakt in partijen grond waarvan indicatieve voorinformatie beschikbaar is en partijen waarvoor dit niet het geval is. De wijze van acceptatie en kwalificatie wordt hieronder toegelicht.

#### Partijen waarvan voorinformatie beschikbaar is

Voor de definitie van partijen grond met voorinformatie wordt aangesloten bij hetgeen hierover is bepaald in de BRL SIB-9335. Partijen grond worden geaccepteerd indien deze op basis van voorinformatie indicatief kunnen worden ingedeeld in één van de onder acceptatiebeleid genoemde klassen. Individuele partijen die indicatief in dezelfde klasse kunnen worden ingedeeld, worden binnen de groundbank samengevoegd tot partijen van maximaal 2.000 ton.

#### Partijen waarvan geen voorinformatie beschikbaar is

Partijen waarvan geen voorinformatie beschikbaar is, worden alleen geaccepteerd tot een partijgrootte van maximaal 100 ton. Daarbij wordt vooraf geïnformeerd naar de herkomst van de grond, het voormalige gebruik en de eventuele verontreinigingen. Dergelijke kleine partijen worden geaccepteerd indien aannemelijk is dat de partijen na indicatief onderzoek kunnen worden ingedeeld in één van de onder het acceptatiebeleid genoemde klassen. Kleine partijen die op basis van de voornoemde informatie in dezelfde categorie kunnen worden ingedeeld, worden samengevoegd tot partijen van maximaal 100 ton. Vervolgens vindt een indicatief milieuonderzoek plaats conform SIKB-protocol 9335-1. Op basis van de resultaten daarvan vindt toevoeging plaats aan de partijen zoals hierboven bedoeld (partijen met voorinformatie) 0, tot maximaal 2.000 ton. Indien een partij onverhoeds niet aan de eisen blijkt te voldoen, vindt afvoer plaats naar een hiertoe vergunde inrichting.

## **5.4 Bouw- en slooafval, bedrijfsafval en daarmee vergelijkbaar stedelijk afval**

Voor de definities wordt verwezen naar hoofdstuk 2. Het acceptatie- en verwerkingsbeleid is erop gericht dat na bewerking (sorteren) zoveel mogelijk deelstromen geschikt zijn voor nuttige toepassing.

De hier genoemde afvalstromen kunnen bestaan uit verschillende bestanddelen, zoals puin, hout, kunststoffen, metalen, glas, gips, isolatiemateriaal, tapijt / textiel, restanten bouwmaterialen en onbruikbaar geworden hulpmaterialen. De afvalstromen kunnen als gemengde fractie en als deelstroom (gescheiden fractie) worden aangevoerd. De gemengde afvalstroom wordt binnen de inrichting gesorteerd. Zodra een deelstroom uit het gemende afval is afgescheiden, wordt deze toegevoegd aan het depot van de desbetreffende deelstroom en gescheiden gehouden.

De restfractie wordt afhankelijk van de fractiegrootte geshredderd of nagescheiden. De overige fracties worden opgeslagen en vervolgens afgevoerd naar hiertoe vergunde inrichtingen / afnemers voor hergebruik / nuttige toepassing of verwijdering (storten / verbranden).

Verontreinigde ongesorteerde afvalstromen en verontreinigde deelstromen worden niet geaccepteerd. Gemengd aangeboden afvalstromen mogen geen verontreinigde stromen bevatten die niet sorteerbaar zijn. Hieronder valt onder andere:

- verontreinigde grond;
- gevaarlijke afvalstoffen (niet zijnde asbest, C-hout of dakafval);
- verontreinigingen met roet en/of minerale olie;
- huishoudelijk restafval;
- klein gevaarlijk afval.

Deelstromen mogen maximaal 10 % (volume of massa) andere deelstromen bevatten. Indien hieraan niet wordt voldaan, wordt de vracht als gemengde fractie geaccepteerd. Er geldt dan nog steeds dat bovengenoemde afvalstoffen niet aanwezig mogen zijn.

## 5.5 Groenafval

Er wordt alleen grof en droog groenafval geaccepteerd dat voornamelijk bestaat uit houtachtige componenten. Groenafval mag maximaal 10 % (volume of massa) snel composterende bestanddelen bevatten, zoals loof, riet en gras. Voor de definitie wordt verwezen naar hoofdstuk 2.

Groenafval mag niet verontreinigd zijn met overige afvalstoffen zoals:

- verontreinigde grond;
- gevaarlijke afvalstoffen (niet zijnde asbest, C-hout of dakafval);
- verontreinigingen met roet en/of minerale olie;
- huishoudelijk restafval;
- klein gevaarlijk afval.

Groenafval mag maximaal 10 % (volume of massa) andere deelstromen, die binnen de inrichting mogen worden geaccepteerd, bevatten. Indien hieraan niet wordt voldaan, wordt de vracht als gemengde fractie geaccepteerd. Er geldt dan nog steeds dat bovengenoemde afvalstoffen niet aanwezig mogen zijn.

## 5.6 Metaal (ferro en non-ferro)

Metaalafval bestaat uit ferro metaal zoals (metaal)schroot en roestvast staal (RVS) en non-ferro metaal zoals aluminium, koper, lood, zink en legeringen. Metaalafval kan afkomstig zijn van bouw en sloop, maar ook metalen verpakkingen, metalen meubels, velgen (zonder band) en grotendeels uit metalen bestaande producten vallen hieronder.

Het metaal dient zo schoon mogelijk te zijn en zo veel mogelijk vrij van andere materialen (puin, zand e.d.). Metalen verpakkingen dienen leeg en schoon te zijn. Gasflessen, brandblussers en overige drukhouders vallen niet onder metaal (zie paragraaf 5.9).

Het metaal mag niet verontreinigd zijn met overige afvalstoffen zoals:

- asbesthoudend afval;
- gevaarlijke afvalstoffen;
- verontreinigingen met roet en/of minerale olie;
- huishoudelijk restafval;
- klein gevaarlijk afval.

Metaalafval mag maximaal 10 % (volume of massa) andere deelstromen, die binnen de inrichting mogen worden geaccepteerd, bevatten. Indien hieraan niet wordt voldaan wordt de vracht als gemengde fractie geaccepteerd. Er geldt dan nog steeds dat bovengenoemde afvalstoffen niet aanwezig mogen zijn.

## 5.7 Veegvuil

Binnen de inrichting wordt in beperkte mate veegvuil geaccepteerd, afkomstig van het vegen van wegen. Veegvuil mag geen verontreinigende stromen bevatten. Hieronder valt onder andere:

- verontreinigde grond;
- gevaarlijke afvalstoffen (niet zijnde asbest, C-hout of dakafval);
- verontreinigingen met roet en/of minerale olie;
- huishoudelijk restafval;
- klein gevaarlijk afval.

Veegvuil mag maximaal 10 % (volume of massa) andere deelstromen, die binnen de inrichting mogen worden geaccepteerd, bevatten. Indien hieraan niet wordt voldaan wordt de vracht als gemengde fractie geaccepteerd. Er geldt dan nog steeds dat bovengenoemde afvalstoffen niet aanwezig mogen zijn.

## 5.8 Afgedankte elektrische en elektronische apparatuur

Hieronder wordt verstaan koel- en vriesapparatuur; was- en wasdroogapparatuur; warm-waterapparatuur; geluidsapparatuur; apparatuur voor koken, bakken of braden; computers; beeldontvangstapparatuur; telecommunicatieapparatuur; printers; elektrische en elektronische oplaadapparatuur; elektrische en elektronische keukenapparatuur; elektrisch en elektronisch gereedschap; andere elektrische huishoudelijke apparatuur en elektronische elektrische en elektronische verwarmingsapparatuur.

Afgedankte elektrische en elektronische apparatuur wordt enkel geaccepteerd in het kader van de milieustraat.

Voor afgedankte elektrische en elektronische apparatuur gelden de volgende acceptatievoorwaarden:

- apparatuur (zoals koelkasten, fituurpannen, wasmachines, stofzuigers) moet leeg en schoon worden aangeboden;
- koel-/vrieskasten mogen geen koelmiddel lekken;
- geen asbesthoudende apparatuur;
- geen professionele apparatuur;
- zonnepanelen mogen geen lampen meer bevatten.

## 5.9 Gasflessen, brandblussers en overige drukhouders

Er worden alleen gasflessen, brandblussers en overige drukhouders afkomstig van particulieren geaccepteerd. Hierbij worden de onderstaande acceptatievoorwaarden voor gasflessen, brandblussers en overige drukhouders weergegeven.

**Gasflessen**

Er worden enkel gasflessen geaccepteerd die gevuld zijn geweest met LPG of butaan, de flessen mogen een maximaal vulgewicht van 15 kg hebben en moeten leeg worden aangeleverd. Gasflessen dienen in de daarvoor bestemde container/voorziening te worden gedeponeerd.

**Brandblussers**

Er worden enkel blussers geaccepteerd die gevuld zijn (geweest) met CO<sub>2</sub>, schuim of poeder; de blussers mogen een maximaal vulgewicht van 15 kg hebben. Brandblussers dienen in de daarvoor bestemde container/voorziening te worden gedeponeerd.

**Overige drukhouders**

hieronder wordt verstaan spuitbussen die gevuld zijn (geweest) met verf, lakken en andere stoffen. Per keer mag maximaal 10 kg aan overige drukhouders worden aangeboden. Overige drukhouders dienen in de daarvoor bestemde voorziening te worden gedeponeerd.

**5.10 Banden van voertuigen**

Er worden enkel banden zonder velg afkomstig van personenauto's, busjes en aanhangers (incl. caravans e.d.) geaccepteerd (velgen zonder band worden als metaal afval geaccepteerd ( zie paragraaf 5.6). Banden afkomstig van vrachtwagens, traktors en overig bedrijfsmatig materieel wordt niet geaccepteerd. Banden dienen in de daarvoor bestemde container te worden gedeponeerd.

**5.11 Geëxpandeerd polystyreenschuim**

Hieronder wordt verstaan polystyreenschuim (piepschuim) afkomstig van verpakkingen en van bouw- en sloop (isolatiemateriaal).

Voor polystyreenschuim gelden de onderstaande acceptatievoorwaarden.

Het polystyreenschuim dient schoon te zijn en vrij van andere materialen (puin, zand e.d.).

Polystyreenschuim verpakkingen dienen leeg en schoon te zijn.

Het polystyreenschuim mag geen verontreinigende stromen bevatten. Hieronder valt onder andere:

- verontreinigde grond;
- gevaarlijke afvalstoffen (niet zijnde asbest, C-hout of dakafval);
- verontreinigingen met roet en/of minerale olie;
- huishoudelijk restafval;
- klein gevaarlijk afval.

Het polystyreenschuim wordt samen met gips en gipshoudende materialen, harde kunststoffen en matrassen gedeponeerd in een verzamelcontainer en afgevoerd naar een erkende verwerker waar nascheiding plaatsvindt.

## 5.12 Gips

Onder gips wordt verstaan gips en gipshoudende materialen en restanten bouwmaterialen (verder aangeduid met de term gips) dat vrijkomt bij bouw- en sloopwerkzaamheden.

Voor gips gelden de onderstaande acceptatievoorwaarden.

Het gips dient schoon te zijn en vrij van andere materialen (puin, zand e.d.).

Gips en gipshoudende materialen mogen geen verontreinigende stromen bevatten. Hieronder valt onder andere:

- verontreinigde grond;
- gevaarlijke afvalstoffen (niet zijnde asbest, C-hout of dakafval);
- verontreinigingen met roet en/of minerale olie;
- huishoudelijk restafval;
- klein gevaarlijk afval.

Gips en gipshoudende materialen worden samen met geëxpandeerd polystyreenschuim (piepschuim), harde kunststoffen en matrassen gedeponeerd in een verzamelcontainer en afgevoerd naar een erkende verwerker waar nascheiding plaatsvindt.

## 5.13 Harde kunststoffen

Onder harde kunststoffen wordt verstaan PVC, (hard) PE (HDPE). Deze materialen kunnen afkomstig zijn van bouw en sloop maar ook kunststof verpakkingen, kunststof meubels en dergelijke vallen hieronder.

Voor harde kunststoffen gelden de onderstaande acceptatievoorwaarden.

Het kunststof dient schoon te zijn en vrij van andere materialen (puin, zand e.d.). Kunststof verpakkingen dienen leeg en schoon te zijn.

Het kunststof mag niet verontreinigd zijn met overige afvalstoffen zoals:

- asbesthoudend afval;
- gevaarlijke afvalstoffen;
- verontreinigingen met roet en/of minerale olie;
- huishoudelijk restafval;
- klein gevaarlijk afval.

Harde kunststoffen worden samen met geëxpandeerd polystyreenschuim (piepschuim), gips en gipshoudende materialen en matrassen gedeponeerd in een verzamelcontainer en afgevoerd naar een erkende verwerker waar nascheiding plaatsvindt.

## 5.14 Matrassen

Hieronder worden verstaan alle soorten matrassen afkomstig van particulier gebruik.

Voor matrassen gelden de onderstaande acceptatievoorwaarden.

Matrassen dienen schoon en droog te zijn. Natte matrassen worden niet geaccepteerd.

De matrassen mogen niet verontreinigd zijn met overige afvalstoffen zoals:

- asbesthoudend afval;
- gevaarlijke afvalstoffen;
- verontreinigingen met roet en/of minerale olie;
- huishoudelijk restafval;
- klein gevaarlijk afval.

Matrassen worden samen met geëxpandeerd polystyreenschuim (piepschuim), gips en gipshoudende materialen en harde kunststoffen gedeponeerd in een verzamelcontainer en afgevoerd naar een erkende verwerker waar nascheiding plaatsvindt.

## 5.15 Papier en karton

Onder papier en karton wordt verstaan huishoudelijk (of daarmee vergelijkbaar) papier en karton afval zoals o.a. kranten, papieren zakken, reclaimedrukwerk, telefoongidsen, tijdschriften, kartonnen dozen, kartonnen en papieren verpakkingen.

Voor papier en karton gelden de onderstaande acceptatievoorwaarden.

Het papier en karton dient schoon te zijn en vrij van andere materialen (puin, zand e.d.). Kartonnen en papieren verpakkingen dienen leeg en schoon te zijn.

Stucloop, behangpapier, vervuild papier, wegwerp luiers en geplastificeerd- en gelamineerd materiaal (zoals drankenkartons voor zuivel en frisdranken) vallen niet onder papier en karton.

Papier en karton mag niet verontreinigd zijn met overige afvalstoffen zoals:

- asbesthoudend afval;
- gevaarlijke afvalstoffen;
- verontreinigingen met roet en/of minerale olie;
- huishoudelijk restafval;
- klein gevaarlijk afval.

Papier en karton dient in de daarvoor bestemde container te worden gedeponeerd.

## 5.16 Textiel

Onder textiel van huishoudens worden kleding en schoeisel, lakens, dekens, grote lappen stof en gordijnen verstaan. Tapijt valt hier niet onder!

Voor textiel gelden de onderstaande acceptatievoorwaarden.

Textiel dient schoon te zijn en mag niet verontreinigd zijn met overige afvalstoffen zoals:

- asbesthoudend afval;
- gevaarlijke afvalstoffen;
- verontreinigingen met roet en/of minerale olie;
- huishoudelijk restafval;
- klein gevaarlijk afval.

Textiel dient in de daarvoor bestemde container te worden gedeponeerd.

## 5.17 Glas

Bij glas wordt onderscheid gemaakt in verpakkingsglas en in vlak glas.

### Verpakkingsglas

Onder verpakkingsglas wordt verstaan alle lege eenmalige glasverpakkingen (flessen en potten e.d), waarin dranken, eten, cosmetica en medicijnen hebben gezeten. Dus ook klein glas.

Verpakkingsglas wordt gescheiden in 3 kleuren nl.: bruin, groen en wit. Voor elke kleur is er een aparte opening in de daarvoor bestemde glasbak.

### Vlak glas

Onder vlakglas wordt verstaan glas van ramen en ruiten (incl. draadglas). Het glas mag nog enige resten kit of metaal bevatten. Echter mag het niet nog delen van het kozijn bevatten en mag het glas niet verontreinigd zijn met overige materialen (bijv. zand en puin).

Spiegels, autoruiten, servies, vazen, ovenschalen e.d. worden niet geaccepteerd.

Vlakglas dient in de daarvoor bestemde container te worden gedeponeerd.

## 5.18 Gevaarlijke afvalstromen

Bij Lagemaat worden de volgende gevaarlijke afvalstromen geaccepteerd:

- asbest;
- C-hout;
- teerhoudend dakaval;
- KCA.

Deze paragraaf beschrijft het acceptatiebeleid voor deze afvalstromen. Tevens wordt ingegaan op onvrijwillig verkregen gevaarlijk afval.

### 5.18.1 Asbest

Asbest wordt geaccepteerd ten behoeve van opslag en overslag. Er wordt binnen de inrichting alleen asbesthoudend afval geaccepteerd dat dubbel is verpakt in niet-luchtdoorlatend verpakkingsmateriaal en volgens de geldende regels is geëtiketteerd. Asbesthoudend afval wordt opgeslagen in containers, welke niet toegankelijk zijn voor onbevoegden. Daarnaast betreft het onvrijwillig en onverhoeds verkregen asbest afkomstig uit de overslag en sortering van afvalstoffen. De op deze manier verkregen asbest wordt binnen de inrichting dubbel verpakt in niet-luchtdoorlatend verpakkingsmateriaal en wordt volgens de geldende regels geëtiketteerd en in de daarvoor bestemde containers opgeslagen.

### 5.18.2 C-hout en teerhoudend dakafval

C-hout en teerhoudend dakafval zijn afkomstig van het sorteren binnen de inrichting maar worden ook als deelstromen geaccepteerd ten behoeve van op- en overslag. Deze stromen worden niet bewerkt binnen de inrichting er vindt alleen opslag en overslag. Deze stromen worden gescheiden van de overige afvalstromen en van elkaar en worden gescheiden gehouden. C-hout en teerhoudend afval dat is verontreinigd met andere gevaarlijke stoffen of dat niet sorteerbare bestanddelen bevat wordt niet geaccepteerd. C-hout en teerhoudend dakafval wordt afgevoerd naar daartoe erkende verwerkers.

C-hout en teerhoudend dakafval mag maximaal 10 % (volume of massa) andere deelstromen, die binnen de inrichting mogen worden geaccepteerd, bevatten. Indien hieraan niet wordt voldaan wordt de vracht als gemengde fractie geaccepteerd. Er geldt dan nog steeds dat er, zoals boven genoemd, geen verontreinigde stromen aanwezig mogen zijn.

### 5.18.3 KCA

KCA bestaat uit afvalstoffen die als gevaarlijk worden aangemerkt en die in kleine hoeveelheden bij huishoudens vrijkomen. Het gaat hierbij om afvalstoffen die staan vermeld op de KCA-lijst zoals bijvoorbeeld om verfresten, spaarlampen en medicijnen. Onderstaand is een volledig overzicht van KCA stoffen opgenomen.

KCA wordt niet bewerkt binnen de inrichting er vindt alleen opslag en overslag plaats.

Op basis van de KCA lijst worden de volgende stoffen als KCA geaccepteerd:

- batterijen;
- spaarlampen/energiezuinige lampen;
- TL-buizen;
- vloeibare gootsteenontstopper;
- lampenolie;
- petroleum;
- bestrijdingsmiddelen/insecticiden;
- medicijnen;
- kwikthermometers;
- injectienaalden;
- verf, lak, beits en houtverduurzamingsmiddelen (incl. spuitbussen);
- bij verven gebruikte producten zoals terpentine, thinner, verfabijtmiddel, verfverdunner, kwastreiniger, kwastontharder en wasbenzine;
- kwikschakelaars;
- fotofixeer;
- foto-ontwikkelaar;
- etsvloeistoffen zoals salpeterzuur en zwavelzuur;
- zoutzuur;
- accu's;
- benzine;
- motorolie / afgewerkte olie / remolie;
- oliefilters.

De volgende afvalstoffen worden niet geaccepteerd:

- radio-actiefafval;
- olie-houdend metaalafval;
- halogeenhoudendafval;
- afval verontreinigd met roet en/of minerale olie.

#### **5.18.4 Onvrijwillig verkregen gevaarlijk afval**

Ondanks het in dit document beschreven acceptatiebeleid en de visuele inspecties kan toch voorkomen dat geaccepteerd afval gevaarlijke stoffen bevat (o.a. kitkokers, verblikken e.d.). Wanneer deze stoffen worden aangetroffen worden ze onmiddellijk verwijderd. Indien de stoffen kunnen worden aangemerkt als KCA (zie paragraaf 5.18.3) dan worden ze naar aard en soort gescheiden opgeslagen in de opslagvoorziening voor KCA en volgen de bewerkingsroute voor KCA. Indien de aangetroffen stoffen niet als KCA kunnen worden aangemerkt worden deze stoffen apart gehouden en zo spoedig mogelijk afgevoerd naar een erkende verwerker.

## 6 HET ACCEPTATIEPROCES

Alle aangeboden partijen afvalstoffen die binnen de inrichting worden geaccepteerd doorlopen de (uitgebreide) acceptatieprocedure. De acceptatieprocedure bestaat uit de vooracceptatie en de eindacceptatie en is mede gebaseerd op de BRL 2506 en BRL SIKB-9335.

### 6.1 Vooracceptatie

Naast acceptatie van bedrijfsafvalstoffen worden ook afvalstoffen aangeboden door particulieren. Er wordt daarom onderscheid gemaakt in vooracceptatie voor afvalstoffen aangeboden door bedrijven en afvalstoffen aangeboden door bedrijven. Bij de eindacceptatie is er in principe geen verschil (zie paragraaf 6.2).

#### 6.1.1 Vooracceptatie bij bedrijven

De vooracceptatie betreft een administratief proces waarbij wordt gekeken of partijen volgens het acceptatiereglement en de milieuvergunning mogen worden geaccepteerd en of deze niet verontreinigd zijn. De vooracceptatie start wanneer door een aanbieder van afvalstoffen contact wordt gezocht met betrekking tot een aankondiging of verzoek voor het (laten) afvoeren van afvalstoffen. Doelstelling is om in een zo vroeg mogelijk stadium te voorkomen dat er afvalstoffen worden geaccepteerd die niet geaccepteerd mogen worden en dat voor afvalstoffen die wel geaccepteerd mogen worden de juiste be- en/of verwerkingsroute wordt bepaald. De vooracceptatie mondt uit in een beslissing omtrent het al dan niet overgaan tot ontvangst van de afvalstof. Het eindpunt van de vooracceptatie is de mededeling van dit besluit aan de aanbieder. Dit besluit kan mondeling, telefonisch, schriftelijk of per e-mail plaatsvinden.

Bij de vooracceptatie wordt, afhankelijk van de specifieke omstandigheden, aan de aanbieder gevraagd om de onderstaande informatie te verstrekken (mondeling / schriftelijk):

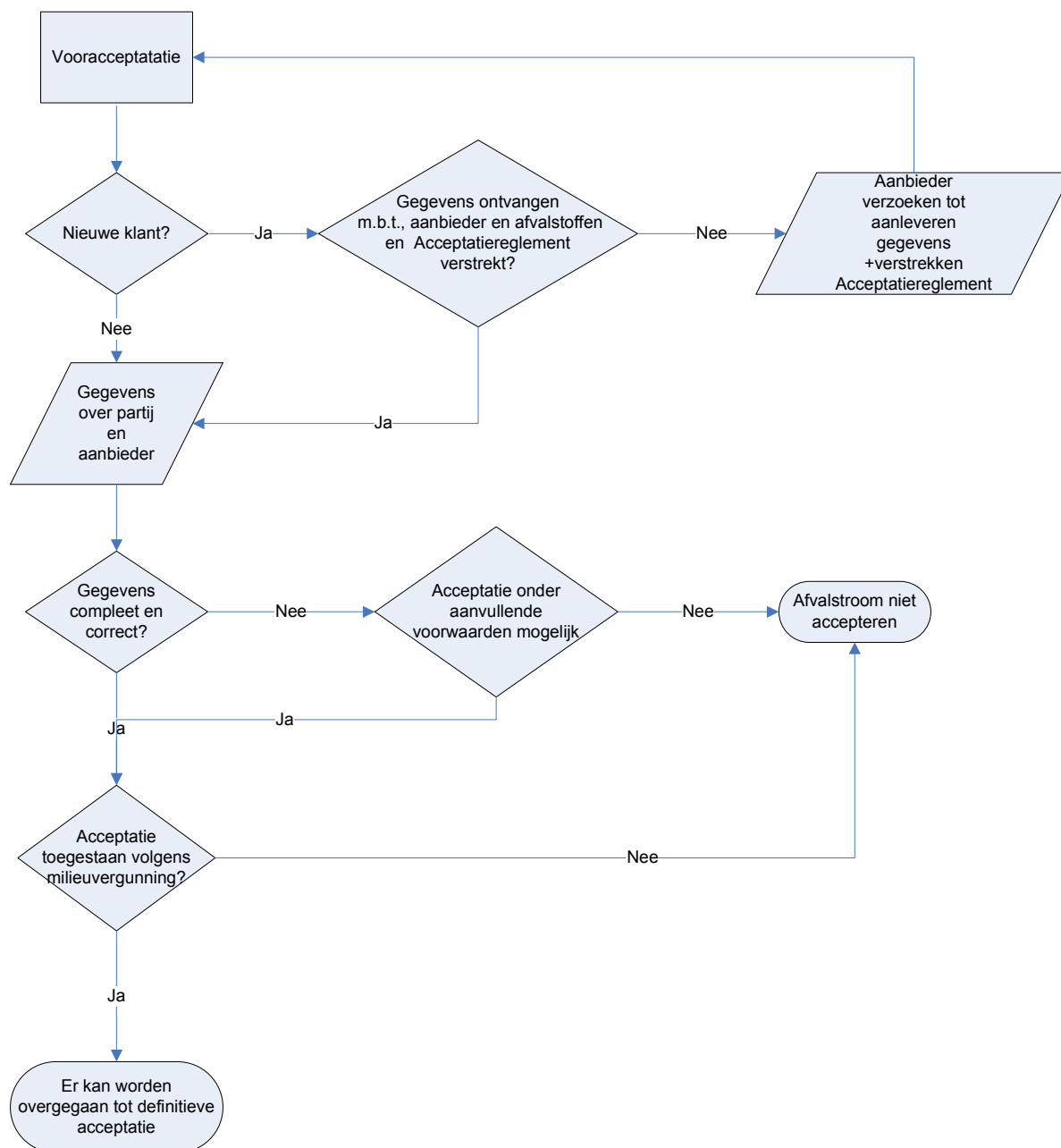
- de herkomst van de partij;
- de aard, eigenschappen en samenstelling van de partij;
- de hoeveelheid (partijgrootte);
- de wijze van aanlevering;
- de frequentie van aanlevering;
- bewijslast volgens het CROW-rapport "Richtlijn omgaan met vrijkomend asfalt" (alleen van toepassing voor niet-teerhoudend asfalt);
- eventuele bijzonderheden.

Vervolgens worden deze gegevens beoordeeld door de acceptant of zijn plaatsvervanger. Hierbij worden ook eventuele eerdere ervaringen met de aanbieder meegewogen. Voor nieuwe klanten geldt dat voorafgaande aan de eerste levering schriftelijk bovenstaande informatie dient te worden overgelegd waarbij ook het nummer van inschrijving bij de Kamer van Koophandel dient te worden verstrekt. De aanbieder ontvangt van Lagemaat schriftelijk een bericht of de betreffende afvalstoffen al dan niet kunnen worden aangeboden bij Lagemaat. In geval van een positief besluit daarover wordt aan de aanbieder tevens een exemplaar van het acceptatiereglement verstrekt.

Bij vervolgaanbodes van vrachten van dezelfde partij, zoals overeengekomen tijdens de vooracceptatie, wordt deze niet opnieuw doorlopen. Wanneer eenzelfde aanbieder een nieuwe partij aanbiedt, wordt wel de gehele vooracceptatie doorlopen.

Bij afwijkingen ten aanzien van bovenstaande gegevens wordt door de acceptant per geval bekeken of de partij onder voorwaarden geaccepteerd kan worden of dat de afvalstof moet worden geweigerd. Indien noodzakelijk overlegt de acceptant hierover met de directie. De vooracceptatie is schematisch weergegeven in figuur 6.1.

Na het doorlopen van de vooracceptatie wordt besloten of kan worden overgegaan tot de eindacceptatie. Hierover wordt de aanbieder geïnformeerd door Lagemaat. Dit kan mondeling, telefonisch, schriftelijk of per e-mail plaatsvinden.

**Figuur 6.1 Stroomschema vooracceptatie**

### 6.1.2 Vooracceptatie bij particulieren

Voor particulieren geldt dat er voorafgaand aan de (feitelijke) acceptatie geen uitgebreide (administratieve) vooracceptatie plaats. De vooracceptatie start feitelijk wanneer een aanbieder de afvalstoffen daadwerkelijk aanbiedt binnen de inrichting.

In het kader van de vooracceptatie wordt (op de weegbrug) eerst een visuele inspectie uitgevoerd en, voor zover daartoe aanleiding bestaat, worden aan de aanbieder de volgende vragen gesteld:

- de herkomst van de partij;
- de aard, eigenschappen en samenstelling van de partij;
- de hoeveelheid (partijgrootte);
- eventuele bijzonderheden.

Doelstelling is om zo te voorkomen dat er afvalstoffen worden geaccepteerd die niet geaccepteerd mogen worden en dat voor afvalstoffen die wel geaccepteerd mogen worden de juiste be- en/of verwerkingsroute wordt bepaald. De vooracceptatie mondt uit in een beslissing omtrent het al dan niet overgaan tot ontvangst van de afvalstof. Deze beslissing wordt mondeling medegedeeld aan de aanbieder.

Bij afwijkingen of onvoorziene omstandigheden, wordt door de acceptant per geval bekeken of de partij onder voorwaarden geaccepteerd kan worden of dat de afvalstof moet worden geweigerd. Indien noodzakelijk overlegt de acceptant hierover met de directie.

## 6.2 Eindacceptatie

De eindacceptatie (ook aangeduid als feitelijke acceptatie) vindt plaats tijdens aanvoer (levering) van de partij (of deelvracht) bij de inrichting van Lagemaat.

In het kader van de eindacceptatie worden de volgende gegevens gecontroleerd:

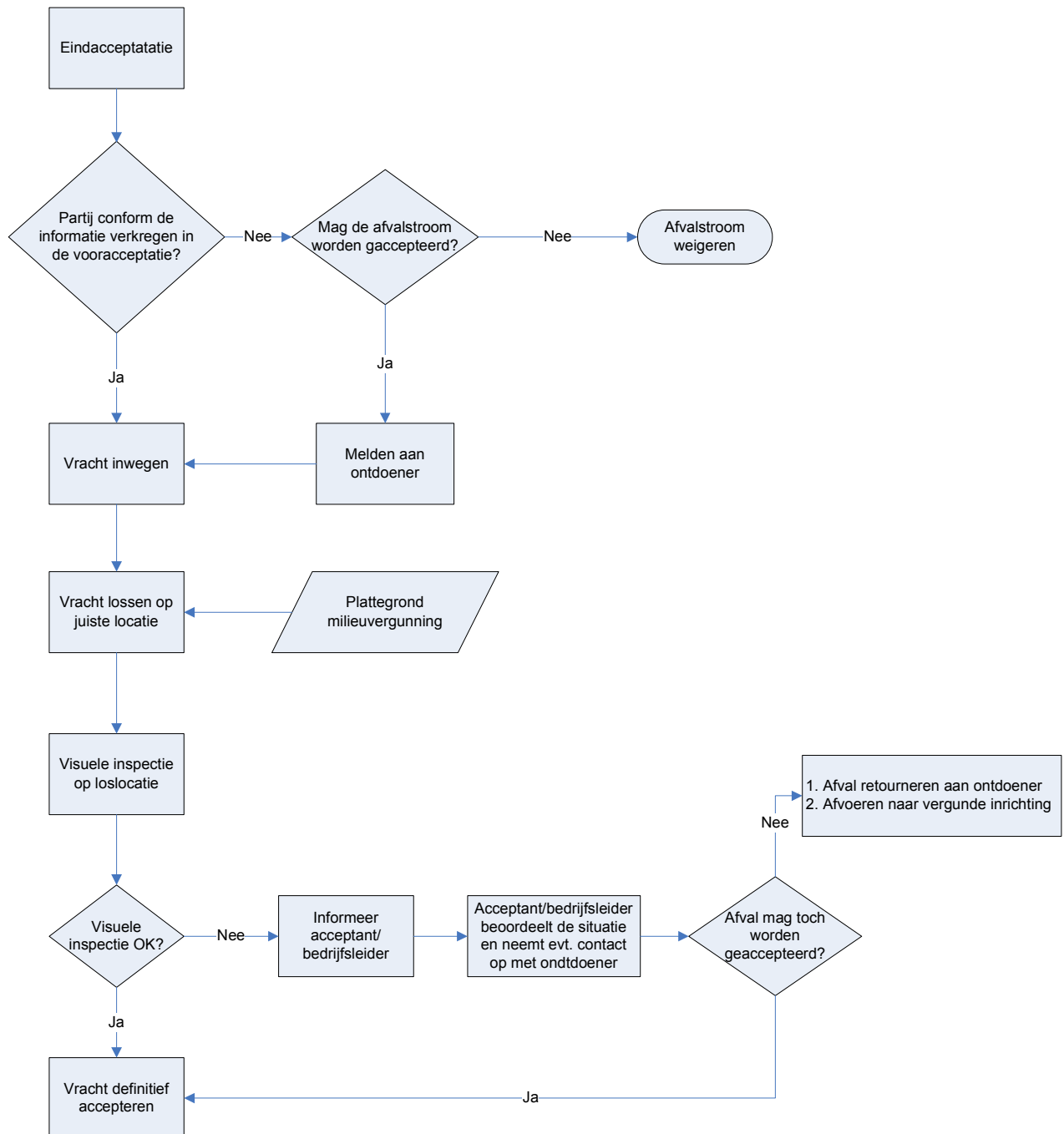
- voldoet de afvalstroom aan de informatie die tijdens de vooracceptatie is verkregen;
- controle van aard, eigenschappen en samenstelling van de afvalstof;
- controle van begeleidingsbrief;
- visuele inspectie (zowel bij ophalen containers als bij storten binnen de inrichting);
- de hoeveelheid aangeboden afval.

Bij afwijkingen ten aanzien van bovenstaande gegevens, of onvoorziene omstandigheden, wordt door de acceptant (of zijn plaatsvervanger) per geval bekeken of de vracht onder voorwaarden geaccepteerd kan worden of dat deze (of de gehele partij) alsnog moet worden geweigerd (zie paragraaf 6.5). Indien noodzakelijk overlegt de acceptant hierover met de directie.

Het proces van de feitelijke acceptatie is schematisch weergegeven in figuur 6.2. Wanneer de vracht (of partij) reeds is gestort binnen de inrichting en blijkt dat deze moet worden geweigerd, dan vindt teruglevering aan de aanbieder alleen plaats indien deze op grond van artikel 10.37 Wm hiertoe bevoegd is. Wanneer de aanbieder niet bevoegd is de vracht (of partij) terug te nemen, wordt in overleg

met de aanbieder de vracht (of partij) naar een derde afgevoerd die volgens artikel 10.37 Wm wel bevoegd is om de vracht / partij te ontvangen (zie ook paragraaf 6.5).

Indien incidenteel en onverhoeds verontreinigende materialen worden aangetroffen, worden deze direct gescheiden en gescheiden gehouden. Medewerkers zijn hiertoe geïnstrueerd.



**Figuur 6.2 Stroomschema eindacceptatie**

## 6.3 Monsterneming en analyse

Met betrekking tot monsterneming en analyses wordt onderscheid gemaakt in steenachtige materialen, asfalt, grond en overige afvalstromen.

### 6.3.1 Monsterneming en analyse bij acceptatie en afzet van steenachtige materialen

Bij de acceptatie van steenachtige materialen vindt normaliter geen monsterneming plaats. Acceptatie vindt plaats op basis van de BRL 2506 en tevens is er sprake van afval afkomstig van selectieve sloop. Met betrekking tot asbest wordt de asbestzorgvuldigheidsmodule gevolgd die deel uitmaakt van de BRL 2506. Op basis van visuele waarnemingen kan worden bepaald of sprake is geweest van selectieve sloop en of aan de acceptatiecriteria wordt voldaan. Alleen bij twijfelgevallen over de milieukwaliteit van een partij worden monsters genomen, welke worden geanalyseerd op de desbetreffende kritische / verdachte parameters. Een uitzondering hierop vormt de acceptatie van asfalt waarop in de volgende paragraaf specifiek wordt ingegaan.

Indien in uitzonderlijke situaties monsters worden genomen, is de werkwijze met betrekking tot monsterneming en de gehanteerde analysemethode afhankelijk van de desbetreffende kritische / verdachte parameters. De werkwijze wordt dan afgestemd met de aanbieder en/of diegene die de analyse gaat uitvoeren. In het geval er monsters worden genomen wordt het restant dat overblijft na analyse bewaard totdat het acceptatieproces is afgerond. Opslag van een te onderzoeken partij vindt plaats op het vloeistofdichte deel van het buitenterrein of in de sorteerloods (overkapping) op een vloeistofdichte vloer.

Het granulaat dat bij het breken ontstaat wordt bemonsterd volgens het monsternameschema van de BRL 2506. Deze monsters worden vervolgens geanalyseerd conform de BRL 2506.

### 6.3.2 Monsterneming en analyse bij acceptatie van asfalt

Voor de acceptatie van niet-teerhoudend asfalt geldt het volgende. De aanbieder dient bewijslast te overleggen volgens hoofdstuk 4 van het CROW-rapport "Richtlijn omgaan met vrijkomend asfalt" (CROW publicatie 210) dat het inderdaad om niet-teerhoudend asfalt gaat. CROW publicatie 210 is binnen de sector de algemeen aanvaarde richtlijn voor de vaststelling en het borgen of in vracht / partij asfalt teerhoudend of niet-teerhoudend is en ook in de BRL 2506 (productie recyclinggranulaten) wordt hiernaar verwezen waar het gaat op de acceptatie van asfalt. Indien nodig wordt tussen de aanbieder en Lagemaat vooraf nadere afstemming gepleegd over de aanpak en uitvoering van het onderzoek binnen de kaders van CROW publicatie 210. Zoals beschreven in paragraaf 5.2 kan het voorkomen dat wordt besloten asfalt waarvan aannemelijk is dat het niet-teerhoudend is, maar waarvan het nog niet vaststaat, te accepteren en binnen de inrichting nader te onderzoeken. In dat geval wordt het onderzoek verricht volgens hoofdstuk 10 (Stap VIII.4) van CROW publicatie 210, met dien verstande dat de partijgrootte maximaal 100 tot bedraagt. Opslag van een te onderzoeken partij vindt plaats op het vloeistofdichte deel van het buitenterrein of in de sorteerloods (overkapping) op een vloeistofdichte vloer. Voor een indicatief onderzoek wordt ook wel de PAK-marker gebruikt.

### **6.3.3 Monsterneming en analyse bij acceptatie en afzet van grond**

Met betrekking tot de acceptatie en afzet van grond geldt dat wordt gewerkt volgens de BRL SIKB-9335. Volgens deze regeling worden partijen grond aangeboden met voorinformatie. Voor kleine partijen grond zonder voorinformatie worden na ontvangst binnen de inrichting monsters genomen en geanalyseerd. Zie voor meer informatie paragraaf 5.2 en de vergunningaanvraag. Veegvuil wordt in beperkte mate geaccepteerd en na het verwijderen (zeven) van vreemde bestanddelen wordt op basis van onderzoek vastgesteld of het kan worden samengevoegd met grond, dan wel voor verdere be- / verwerking moet worden afgevoerd. Zie hiervoor paragraaf 5.5.

### **6.3.4 Monsterneming en analyse bij bewerking van veegvuil**

De puin- / zandfractie die vrijkomt bij de bewerking van veegvuil in de scheidingsinstallatie wordt op samenstelling gekeurd. Indien de samenstelling voldoet aan de eisen voor niet-vormgegeven bouwstoffen zonder IBC, wordt het materiaal toegevoegd aan het puindepot. Wanneer het materiaal niet aan de samenstellingseisen voldoet wordt het afgevoerd naar een erkende be- / verwerker.

### **6.3.5 Monsterneming en analyse bij overige afvalstoffen**

Voor overige afvalstromen geldt dat monsterneming en analyses in het kader van acceptatie niet noodzakelijk is. Op basis van visuele waarnemingen kan worden bepaald of aan de acceptatiecriteria wordt voldaan. Er worden in het kader van de (voor)acceptatie normaliter dan ook geen monsters genomen. Alleen bij twijfelgevallen over de milieukwaliteit van een partij worden monsters genomen, welke worden geanalyseerd op de desbetreffende kritische / verdachte parameters.

## **6.4 Weigeren van partijen**

Afvalstoffen die niet zijn opgenomen in het register en afvalstoffen of die anderszins niet voldoen aan de acceptatiecriteria, worden geweigerd. Dit is normaal gesproken reeds in de fase van vooracceptatie duidelijk. De aanbieder wordt dan geïnformeerd dat de partij niet wordt geaccepteerd. In dat geval is geen sprake van de afgifte van de afvalstof aan Lagemaat. Van weigering in deze fase van de acceptatie wordt geen registratie bijgehouden.

Indien een vracht (of partij) na ontvangst (gestort binnen de inrichting) onverhoeds moet worden geweigerd, vindt teruglevering aan de aanbieder alleen plaats indien deze op grond van artikel 10.37 Wm hiertoe bevoegd is. Wanneer de aanbieder niet bevoegd is de vracht (of partij) terug te nemen, wordt in overleg met de aanbieder de vracht naar een derde afgevoerd die volgens artikel 10.37 Wm wel bevoegd is om deze te mogen ontvangen. In zo'n geval wordt de betreffende partij zo spoedig mogelijk afgevoerd en zo nodig binnen de inrichting tijdelijk gescheiden opgeslagen en als zodanig gemarkeerd. Deze opslag kan afhankelijk van de partijgrootte plaatsvinden in de sorteerloods of op het vloeistofdichte deel van het buitenterrein.. Vrachten die na ontvangst worden geweigerd worden geregistreerd. Voor de gegevens die worden geregistreerd wordt verwezen naar paragraaf 7.1.

## 7 BEWERKINGSROUTE EN CONTROLEPUNTEN

Onderstaand wordt nader ingegaan op de bewerkingsroutes en controlepunten die afvalstoffen doorlopen die binnen de inrichting van Lagemaat worden ontvangen. Hierbij wordt onderscheid gemaakt in afvalstoffen die niet binnen de inrichting worden bewerkt, maar die enkel worden op- en overgeslagen en afvalstoffen die wel worden bewerkt.

In paragraaf 7.1 wordt ingegaan op de afvalstoffen die niet binnen de inrichting worden bewerkt en in paragraaf 7.2 wordt ingegaan op de afvalstoffen die wel binnen de inrichting worden bewerkt.

### 7.1 Afvalstoffen die niet worden bewerkt

In deze paragraaf wordt nader ingegaan op de afvalstoffen die niet binnen de inrichting worden bewerkt. Deze afvalstoffen worden enkel op- en overgeslagen en afgevoerd naar erkende verwerkers.

De volgende afvalstoffen worden niet binnen de inrichting van Lagemaat bewerkt maar enkel op- en overgeslagen:

- afgedankte elektrische en elektronische apparatuur;
- gasflessen, brandblussers en overige drukhouders;
- banden van voertuigen;
- geëxpandeerd polystyreenschuim;
- harde kunststoffen;
- matrassen;
- papier en karton;
- textiel, niet zijnde tapijt;
- glas;
- asbest;
- C-hout;
- teerhoudend dakafval;
- KCA.

#### Visuele inspectie

Bij de eindacceptatie van bovenstaande afvalstoffen wordt op de weegbrug en tijdens het storten binnen de inrichting een visuele inspectie uitgevoerd. Hierbij wordt visueel gecontroleerd of wordt voldaan aan de acceptatiecriteria zoals beschreven in hoofdstuk 5.

Visuele inspectie vindt ook plaats bij afvoer van de afvalstoffen waarbij wordt gecontroleerd of wordt voldaan aan de acceptatiecriteria van afnemers. Echter houdt dit geen verband met het wel of niet accepteren van afvalstoffen.

Voor asbest wordt nog aangegeven dat bij acceptatie wordt gecontroleerd of het asbest op de juiste wijze is verpakt en of het mogelijk is verontreinigd met niet-asbesthoudende materialen.

## 7.2 Afvalstoffen die wel worden bewerkt

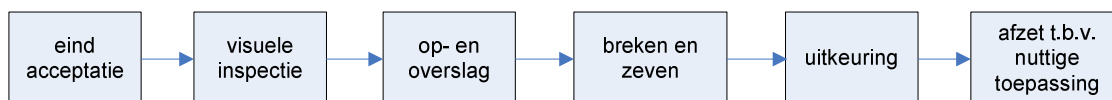
In deze paragraaf wordt nader ingegaan op de afvalstoffen die binnen de inrichting worden gewerkt. Het betreft de volgende afvalstoffen:

- steenachtige afvalstoffen;
- asfalt (niet-teerhoudend);
- grond;
- bouw- en sloopafval, bedrijfsafval en daarmee vergelijkbaar stedelijk afval;
- A- en B-hout en groenafval;
- metaal (ferro en non-ferro);
- veegvuil.

In onderstaande paragrafen wordt voor bovenstaande afvalstromen de bewerkingsroute beschreven.

### 7.2.1 Steenachtige afvalstoffen

Binnen de inrichting doorlopen steenachtige afvalstoffen de volgende bewerkingsroute.



Tijdens ontvangst, bewerking en afvoer van steenachtige afvalstoffen zijn er de volgende controlemomenten.

#### Visuele inspectie

Bij ontvangst (storten) van steenachtige afvalstoffen wordt een visuele inspectie uitgevoerd. Hierbij wordt visueel gecontroleerd op materialen / componenten zoals aangegeven in de BRL 2506. Specifieke controlepunten zijn de mogelijk aanwezigheid van onder andere asbest, klein chemisch afval, dakbedekkingmaterialen en gips.

#### Uitkeuring

De uitkeuring van granulaat vindt plaats conform de BRL2506 en, voor zover relevant, volgens het Besluit bodemkwaliteit. Het granulaat wordt vervolgens afgevoerd voor nuttige toepassing.

### 7.2.2 Asfalt (niet-teerhoudend)

Binnen de inrichting doorloopt asfalt de onderstaande bewerkingsroute. Hierbij wordt ervan uit gegaan dat het niet-teerhoudend asfalt betreft op basis van het overleggen van bewijslast volgens CROW-richtlijn 210 in de vooracceptatiefase (zie paragraaf 5.2). Teerhoudend asfalt wordt niet geaccepteerd.



Tijdens ontvangst, bewerking en afvoer van asfalt zijn er de onderstaande controlemomenten.

#### Visuele inspectie

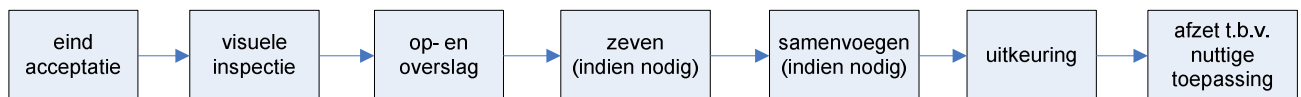
Bij ontvangst (lossen) van asfalt wordt een visuele inspectie uitgevoerd. Hierbij wordt visueel gecontroleerd op materialen / componenten zoals aangegeven in de BRL 2506. Specifiek controlepunt is de aanwezigheid van teer. Wanneer bij aanlevering van niet-teerhoudend asfalt twijfel bestaat of het inderdaad niet-teerhoudend asfalt betreft, wordt gehandeld conform paragraaf 5.2. De aangeleverde hoeveelheid wordt gecontroleerd aan de hand van de gegevens die zijn overgelegd bij de vooracceptatie.

#### Uitkeuring

De uitkeuring van granulaat vindt plaats conform de BRL 2506 en, voor zover relevant, volgens het Besluit bodemkwaliteit. Het granulaat wordt vervolgens afgevoerd voor nuttige toepassing.

### **7.2.3 Grond**

Binnen de inrichting doorloopt grond de volgende bewerkingsroute.



Tijdens ontvangst, verwerking/bewerking en afvoer van de afvalstoffen zijn er de volgende controle momenten.

#### Visuele inspectie

Bij visuele inspectie wordt visueel gecontroleerd of de grond bodemvreemde bestanddelen (puin, koolas, sintels e.d.) bevat.

#### Samenvoegen van partijen

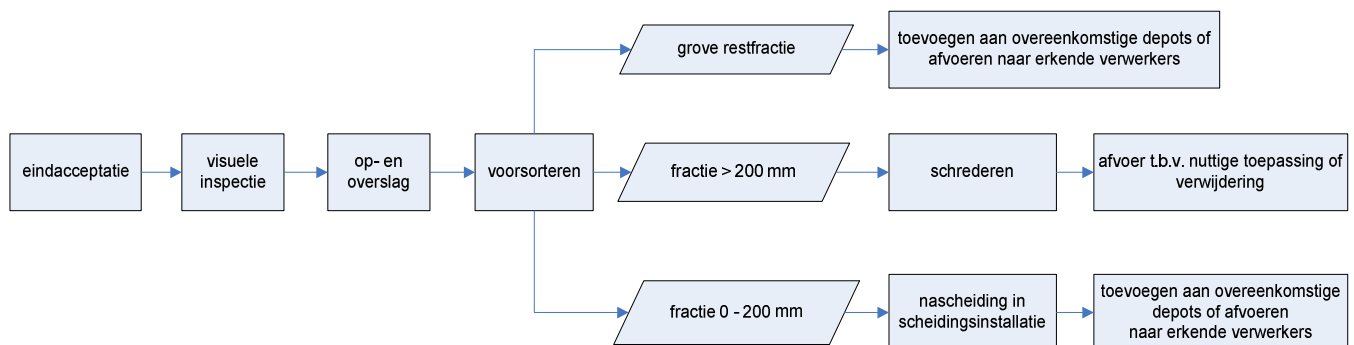
Samenvoeging van partijen grond vindt plaats onder de voorwaarden zoals beschreven in artikel 4.3.2 van Regeling bodemkwaliteit (Rbk) en de BRL SIKB 9335.

#### Uitkeuring

De uitkeuring van partijen grond vindt plaats conform de BRL SIKB-9335. De grond wordt vervolgens afgevoerd voor nuttige toepassing conform het Besluit bodemkwaliteit.

#### 7.2.4 Bouw- en sloopafval, bedrijfsafval en daarmee vergelijkbaar stedelijk afval

Binnen de inrichting doorlopen ongesorteerd bouw- en sloopafval, bedrijfsafval en daarmee vergelijkbaar stedelijk afval en deelstromen de volgende bewerkingsroute.



De grove restfractie wordt, afhankelijk van logistiek en markt, binnen de inrichting geshredderd met behulp van een mobiele shredder. De geshredderde restfractie wordt opgeslagen in de sorteerloods of direct in containers geladen. De geshredderde restfractie wordt vervolgens afgevoerd voor nuttige toepassing (thermische verwerking) of verwijdering (AVI).

De fijne restfractie (0-200 mm) wordt verder bewerkt in een scheidingsinstallatie. De scheidingsinstallatie bestaat uit een trommelzeef (=grondzeef), een windzifter en een zogenaamde leesunit. Het proces verloopt als volgt. Een shovel voert de te sorteren stroom in de trommelzeef, waarin de puin- / zandfractie wordt afgescheiden, die vervolgens wordt toegevoegd aan het puindepot. De grovere fractie (> 200 mm), bestaande uit hout, plastics en andere materialen gaat vervolgens naar de windzifter. Hierin worden de lichte bestanddelen afgescheiden. Dit windziftingsresidu wordt afgevoerd voor nuttige toepassing (thermische verwerking) of verwijdering (AVI). De overblijvende fractie gaat verder naar de leesunit waar deze handmatig wordt gescheiden in verschillende herbruikbare fracties. De gescheiden fracties worden aan de overeenkomstige depots binnen de inrichting gevoegd.

Tijdens de eindacceptatie, bewerking en afvoer van ongesorteerd bouw- en sloopafval en deelstromen vindt er de volgende controle plaats.

##### Visuele inspectie

Bij de eindacceptatie wordt op de weegbrug en tijdens het storten binnen de inrichting van afvalstoffen wordt een visuele inspectie uitgevoerd. Hierbij wordt visueel gecontroleerd of er zich verontreinigingen in de afvalstoffen bevinden. Specifieke controlepunten zijn de mogelijk aanwezigheid van onder andere asbest, klein chemisch afval, dakbedekkingmaterialen en gips. Bij weigering van vrachten wordt gehandeld volgens paragraaf 6.5.

Visuele inspectie vindt ook plaats tijdens het sorteren en bij afvoer van de afvalstoffen, op basis waarvan wordt bepaald of wordt voldaan aan de acceptatiecriteria van afnemers. Echter houdt dit geen verband met het wel of niet accepteren van afvalstoffen. Eventuele afwijkingen worden, zo nodig in overleg met de directie / VGM coördinator, gecorrigeerd. Hiervan vindt geen registratie plaats.

### 7.2.5 A- en B-hout en groenafval

Binnen de inrichting doorlopen A- en B- hout en groenafval de onderstaande bewerkingsroute. Hierbij wordt opgemerkt dat deze stromen onderling gescheiden worden opgeslagen, bewerkt en afgevoerd.



A- en B-hout en groenafval wordt, afhankelijk van logistiek en markt, binnen de inrichting geshredderd met behulp van een mobiele houtshredder. Het geshredderde of ongeschredderde hout wordt vervolgens afgevoerd naar erkende verwerkers.

Tijdens de eindacceptatie, bewerking en afvoer van A- en B- hout en groenafval vindt er de volgende controle plaats.

#### Visuele inspectie

Bij de eindacceptatie wordt op de weegbrug en tijdens het storten binnen de inrichting van afvalstoffen wordt een visuele inspectie uitgevoerd. Hierbij wordt visueel gecontroleerd of er zich verontreinigingen in de afvalstoffen bevinden. Specifieke controlepunten zijn de mogelijk aanwezigheid van onder andere asbest, klein chemisch afval, dakbedekkingmaterialen en gips. Visuele inspectie vindt ook plaats tijdens het sorteren en bij afvoer van de afvalstoffen, op basis waarvan wordt bepaald of wordt voldaan aan de acceptatiecriteria van afnemers. Echter houdt dit geen verband met het wel of niet accepteren van afvalstoffen.

### 7.2.6 Metaal (ferro en non-ferro)

Binnen de inrichting doorloopt metaal de onderstaande bewerkingsroute.



Metaalafval wordt binnen de inrichting op- en overgeslagen. Afhankelijk van logistiek en markt wordt het metaal afval gescheiden. Metaalafval wordt afgevoerd naar erkende verwerkers.

Tijdens de eindacceptatie, bewerking en afvoer van metalen vindt er de volgende controle plaats.

### Visuele inspectie

Bij de eindacceptatie wordt op de weegbrug en tijdens het storten binnen de inrichting van afvalstoffen wordt een visuele inspectie uitgevoerd. Hierbij wordt visueel gecontroleerd of er zich verontreinigingen in de afvalstoffen bevinden. Specifieke controlepunten zijn de mogelijk aanwezigheid van onder andere asbest, klein chemisch afval, dakbedekkingmaterialen en gips. Visuele inspectie vindt ook plaats tijdens het sorteren en bij afvoer van de afvalstoffen, op basis waarvan wordt bepaald of wordt voldaan aan de acceptatiecriteria van afnemers. Echter houdt dit geen verband met het wel of niet accepteren van afvalstoffen.

### **7.2.7 Veegvuil**

Binnen de inrichting doorloopt veegvuil de volgende bewerkingsroute.



Het veegvuil wordt bewerkt in de scheidingsinstallatie. De vrijkomende puin- / zandfractie wordt separaat opgeslagen en op samenstelling gekeurd. Indien wordt voldaan aan de samenstellingseisen voor niet-vormgegeven bouwstoffen zonder IBC, wordt het materiaal toegevoegd aan het puindepot. Wanneer het materiaal niet aan de samenstellingseisen voldoet dan wordt het afgevoerd naar een erkende verwerker.

Tijdens de eindacceptatie, bewerking en afvoer van veegvuil vindt er de volgende controle plaats.

### Visuele inspectie

Bij de eindacceptatie wordt op de weegbrug en tijdens het storten binnen de inrichting van afvalstoffen wordt een visuele inspectie uitgevoerd. Hierbij wordt visueel gecontroleerd of er zich verontreinigingen in de afvalstoffen bevinden. Specifieke controlepunten zijn de mogelijk aanwezigheid van onder andere asbest, klein chemisch afval, Visuele inspectie vindt ook plaats tijdens het sorteren en bij afvoer van de afvalstoffen, op basis waarvan wordt bepaald of wordt voldaan aan de acceptatiecriteria van afnemers. Echter houdt dit geen verband met het wel of niet accepteren van afvalstoffen.

## 8 ADMINISTRATIEVE ORGANISATIE EN INTERNE CONTROLE

Het acceptatieproces is er op gericht dat er alleen afvalstoffen worden geaccepteerd die voldoen aan hetgeen gesteld is in hoofdstuk 5 van dit rapport. De interne organisatie rondom de acceptatie van afvalstoffen staat beschreven in hoofdstuk 6. Dit hoofdstuk gaat, voor zover relevant gelet op de aard en omvang van de inrichting, nader in op de administratieve organisatie en interne controle.

Achtereenvolgens wordt ingegaan op de administratieve organisatie (paragraaf 8.1), interne controle en monitoring (paragraaf 8.2), opleiding en training (paragraaf 8.3) en beheersing van risico's (paragraaf 8.4).

### 8.1 Administratieve organisatie

Van alle ontvangen, afgevoerde en geweigerde partijen afvalstoffen wordt voor zover van toepassing de volgende gegevens geregistreerd:

- datum;
- NAW-gegevens van aanbieder of geadresseerde;
- NAW-gegevens van VIHB-er;
- locatie van herkomst of bestemming;
- afvalstroomnummer;
- omschrijving van de afvalstof en euralcode;
- wijze van nuttige toepassing of verwijdering;
- hoeveelheid (massa).

Bij aankomst en afvoer van afvalstoffen wordt op de weegbrug het gewicht van de vracht bepaald en samen met bovengenoemde gegevens realtime geregistreerd in het geautomatiseerde weegsysteem. De (administratieve) acceptatie vindt plaats door of onder verantwoordelijkheid van de acceptant.

Facturatie vindt plaats met behulp van een separaat financieel administratie pakket. Facturatie wordt gedaan op basis van de beschreven registratiewijze van in- en uitgaande vrachten, hiertoe is er een koppeling gemaakt tussen het weegsysteem en het financiële systeem. Op de factuur of op daartoe bijgevoegde bijlagen staan de betreffende afvalstroomnummers en weegbonnummers vermeld.

De begeleidingsbrief van ontvangen en afgegeven vrachten worden overeenkomstig hetgeen bepaald in hoofdstuk 10 van de Wet milieubeheer gedurende een periode van ten minste 5 jaar bewaard. De financiële gegevens betreffende ontvangen en afgegeven afvalstoffen worden gedurende een periode van ten minste 7 jaar bewaard.

De binnen Lagemaat gebruikte computersystemen zijn voorzien van persoonlijke en unieke gebruikersnaam en wachtwoord combinaties. Per gebruiker/functie zijn de gebruikersrechten die van toepassing zijn gedefinieerd in gebruikers- en/of functieprofielen. Van de gegevens die in de geautomatiseerde systemen worden opgeslagen wordt dagelijks een back-up gemaakt. De meest recente back-up wordt door de verantwoordelijke medewerker steeds mee naar huis genomen.

## 8.2 Interne controle en monitoring

Voor het voeren van een betrouwbare en verantwoorde administratie met betrekking tot afvalstoffen en financiën worden binnen Lagemaat de diverse registraties gemonitord en vinden interne controles plaats. Deze paragraaf beschrijft de processen met betrekking tot interne controle en monitoring.

Zowel het weegsysteem als het financiële systeem zijn voorafgaand aan de ingebruikname (uitvoerig) getest op correcte werking. Er is geen (technische) koppeling tussen het weegsysteem en het financiële systeem. Maandelijks worden de gegevens uit het weegsysteem en het financiële systeem (handmatig) gecontroleerd. De (financiële) administratie is in het kader van facturatie (eerst) verantwoordelijke voor een sluitend verband tussen de beide computersystemen. De directeur is hiervoor eindverantwoordelijk. Hierbij wordt opgemerkt dat het bedrijf zelf belang heeft bij een correcte facturatie ten aanzien van in- en uitgaande (afval) stoffen. De financiële administratie en de relatie met de fysieke voorraad wordt uiteindelijk jaarlijks gecontroleerd door een accountant in het kader van het opstellen van de jaarrekening.

De juiste toepassing van het A&V-beleid en AO/IC wordt regelmatig, maar minimaal éénmaal per jaar gecontroleerd door de directie en/of VGM-coördinator. De volgende zaken zijn onder andere onderwerp van deze controle.

- Juiste registratie van gegevens betreffende inkomende, uitgaande en geweigerde partijen.
- Maandelijks controle van de tijdige en juiste melding aan AgentschapNL van de ontvangst en, voor zover van toepassing, afgifte van afvalstoffen.
- Naleving van acceptatiebeleid en juiste toepassing van het acceptatiereglement en eventuele preventieve maatregelen naar aanleiding van geweigerde vrachten.
- Uitvoering van preventieve en corrigerende maatregelen zoals vastgesteld in eerdere controles.

De resultaten van interne controles worden geregistreerd. Ingeval van afwijkingen worden corrigerende maatregelen genomen.

## 8.3 Opleiding en training

Voor het uitvoeren van hun taken wordt door Lagemaat verwacht dat werknemers beschikken over de juiste kennis en vaardigheden om hun taken te kunnen uitvoeren. Bij het aanstellen van medewerkers zal worden beoordeeld of men over de juiste kennis en vaardigheden beschikt. Vervolgens wordt dit minimaal jaarlijks opnieuw beoordeeld in het kader van beoordelings- en functioneringsgesprekken. Wanneer een medewerker niet over de juiste kennis of vaardigheden beschikt wordt een interne of externe opleiding of instructie gevolgd. Voor dit A&V-beleid en deze AO/IC relevante functies zijn de opleidingseisen opgenomen in **bijlage 1**.

## 8.4 Risicoanalyse

Het acceptatieproces is er op gericht dat er alleen afvalstoffen worden geaccepteerd die voldoen aan hetgeen gesteld is in hoofdstuk 5 van dit rapport. Andere afvalstoffen of afvalstoffen die niet aan de acceptatiecriteria voldoen wordt niet geaccepteerd. De interne controle vindt mede plaats volgens het KWS. In de onderstaande tabel is een risicoanalyse opgenomen.

Risico	Beheersmaatregel
acceptatie van afvalstoffen die niet mogen worden geaccepteerd.	<ul style="list-style-type: none"> <li>- opleiding en instructie van acceptant/terreinmedewerkers</li> <li>- acceptatieprocedure</li> <li>- monsterneming indien nodig</li> </ul>
gebruik van verkeerde euralcode	<ul style="list-style-type: none"> <li>- euralcodes voorprogrammeren in weegsysteem.</li> <li>- opleiding en instructie van acceptant/terreinmedewerkers</li> <li>- acceptatieprocedure</li> <li>- interne controle</li> </ul>
bij aanlevering begeleidingsbrief niet volledig ingevuld	<ul style="list-style-type: none"> <li>- weegmeester/acceptant vult ontbrekende gegevens aan</li> <li>- opleiding en instructie weegmeester/acceptant</li> </ul>
er wordt afval geaccepteerd dat de vooracceptatie niet heeft doorlopen	<ul style="list-style-type: none"> <li>- opleiding en instructie van acceptant/terreinmedewerkers</li> <li>- acceptatieprocedure</li> <li>- kwartaalinventarisatie van afvalstoffen</li> </ul>
er wordt meer afval aangeleverd dan vooraf aangekondigd	<ul style="list-style-type: none"> <li>- controleren of dat betekenis heeft voor de acceptatievoorwaarden (bijvoorbeeld bij niet-teerhoudend asfalt)</li> </ul>
afval is anders van samenstelling dan vooraf aangegeven	<ul style="list-style-type: none"> <li>- visuele inspectie</li> <li>- procedure 'beheersing van tekortkomingen' volgens kwaliteitssysteem</li> </ul>
afvalstof gelost bij verkeerd depot	<ul style="list-style-type: none"> <li>- opleiding en instructie van acceptant/terreinmedewerkers</li> <li>- acceptatieprocedure</li> <li>- procedure 'beheersing van tekortkomingen'</li> </ul>
stagnatie in afzet van afval- en deelstromen	bewaken van vergunde opslaghoeveelheden door: <ul style="list-style-type: none"> <li>- maandelijkse controle op overdracht van gegevens tussen het weegsysteem en het financiële systeem</li> <li>- kwartaalinventarisatie van afvalstoffen</li> </ul>
verschillen tussen afvalstoffenadministratie en financiële administratie	<ul style="list-style-type: none"> <li>- opleiding en instructie medewerkers</li> <li>- maandelijkse controle op overdracht van gegevens tussen het weegsysteem en het financiële systeem</li> <li>- kwartaalinventarisatie van afvalstoffen</li> <li>- procedure 'beheersing van tekortkomingen'</li> </ul>
geen of verkeerde factuur	<ul style="list-style-type: none"> <li>- opleiding en instructie medewerkers</li> <li>- maandelijkse controle op overdracht van gegevens tussen het weegsysteem en het financiële systeem</li> <li>- procedure 'beheersing van tekortkomingen'</li> </ul>
afvalstoffen afgevoerd naar niet vergunde inrichting	<ul style="list-style-type: none"> <li>- voor afgifte controleren van de omgevingsvergunning van de ontvangende inrichting (uitwisselen omschrijving en afvalstroomnummer)</li> <li>- opleiding en instructie medewerkers</li> <li>- procedure 'beheersing van tekortkomingen'</li> </ul>

## BIJLAGE 1 BESCHRIJVING RELEVANTE FUNCTIES

Binnen Lagemaat worden de volgende, in het kader van het A&V en AO/IC, relevante functies en daarbij behorende verantwoordelijkheden onderscheiden. Voor een volledig overzicht van alle functies en een uitgebreide beschrijving van de taken, bevoegdheden en verantwoordelijkheden wordt verwezen naar het kwaliteitssysteem van Lagemaat.

### *Directie/VGM-coördinator*

- Dagelijkse leiding;
- Bepalen doelstellingen;
- Bepalen beleid (inclusief het acceptatie- en verwerkingsbeleid);
- Beslissen bij afwijkingen en onvoorziene omstandigheden;
- Periodieke beoordeling kwaliteitssysteem;
- Coördinatie VGM-beleid;
- Houden van werkplekinspecties;
- Houden van toolboxmeetings;
- Onderhoud en keuring van materieel;
- Registratie en onderzoek van ongevallen.

### *Uitvoerder*

- Opvolgen beleid;
- Dagelijkse leiding op de werken;
- Goede voortgang op de werken;
- Dagelijkse werkrapportage;
- Veiligheid;
- Aanwezigheid materialen.

### *Kwaliteitsmanager*

- Opvolgen beleid;
- Correcte en veilige uitvoering opdracht;
- Toezien op naleving vereisten uit:
  - NEN-EN ISO 9001;
  - VeiligheidsChecklist Aannemers (VCA\*\*);
  - BRL 2506;
  - SVMS-007;
  - BRL SIKB 7000;
  - SC-530;
  - BRL 9335.
- Dagelijkse werkrapportage;
- Goed gebruik materialen;
- Opvolgen bedrijfsreglement;
- Volgen bijscholing m.b.t. bodemsanering.

### *Chauffeur*

- Opvolgen beleid;
- Correcte en veilige uitvoering opdracht;
- Goed gebruik materialen;
- Opvolgen bedrijfsreglement.

*Kraan-/laadschop-machinisten*

- Opvolgen beleid;
- Correcte en veilige uitvoering opdracht;
- Goed gebruik materialen;
- Opvolgen bedrijfsreglement.

*Administrateur*

- Opvolgen beleid;
- Verantwoordelijk voor boekhouding;
- Fakturatie;
- Uitvoering betalingen.

*Acceptant*

- Opvolgen beleid;
- Beoordeling informatie in vooracceptatiefase;
- Eindverantwoordelijk bij (eind)acceptatie van afvalstoffen;
- Aansturen monsternemer en laboratorium;
- Administratieve behandeling.
- Het nemen van beslissingen op basis van het dossier (kwalificeren partij, toepassingsmogelijkheden);

*Monsternemer*

- Opvolgen beleid;
- Uitvoering monsterneming conform de richtlijnen

## BIJLAGE 2 ACCEPTATIEREGLEMENT

Acceptatiereglement voor de ontvangst van afvalstoffen binnen de inrichting van Lagemaat Sloopwerken BV, gevestigd aan de Zwarteweg 1 te Heerde.

### Artikel 1 Toepassingsgebied

Dit reglement is van toepassing op het accepteren van de volgende afvalstoffen binnen de inrichting van Lagemaat Sloopwerken BV aan de Zwarteweg 1 te Heerde:

- steenachtige afvalstoffen (inclusief asfalt);
- bouw- en sloopafval (BSA), inclusief deelstromen.

### Artikel 2 Verklaring van begrippen

#### 2.1 Aanbieder

Degene door wie of namens wie de afvalstoffen aan de inrichting worden aangeboden.

#### 2.2 Acceptant

De door Lagemaat aangewezen functionaris die, onder eindverantwoordelijkheid van de bedrijfsleider, bepaald of een aangeboden vracht voldoet aan de toepasselijke acceptatiecriteria.

#### 2.3 Steenachtige afvalstoffen

Steenachtige materialen die vrijkomen bij het bouwen, renoveren en slopen van bouwwerken en objecten, alsmede vergelijkbare steenachtige bedrijfsafvalstoffen.

#### 2.4 Grond<sup>1</sup>

Vast materiaal dat bestaat uit minerale delen met een maximale korrelgrootte van 2 millimeter en organische stof in een verhouding en met een structuur zoals deze in de bodem van nature worden aangetroffen, alsmede van nature in de bodem voorkomende schelpen en grind met een korrelgrootte van 2 tot 63 millimeter, niet zijnde baggerspecie.

#### 2.5 Bouw- en sloopafval (BSA), inclusief deelstromen

Afvalstoffen die vrijkomen bij het bouwen, renoveren en slopen van bouwwerken en objecten. Bouw- en sloopafval kan bestaan uit verschillende bestanddelen, zoals puin, hout, kunststoffen, metalen, glas, gips, isolatiemateriaal, (aanhangend) grond, groenafval, lege emballagematerialen / verpakkingen, tapijt / textiel, restanten bouwmaterialen en onbruikbaar geworden hulpmaterialen. Bouw- en sloopafval kan als gemengde fractie en als deelstroom (gescheiden fractie) worden aangevoerd.

---

<sup>1</sup> Definitie volgens het Besluit bodemkwaliteit.

- 2.6 Bedrijfsafval en daarop gelijkend stedelijk afval, inclusief deelstromen  
Afvalstoffen die vrijkomen bij bedrijven (handel, diensten en overheden) en procesonafhankelijk industrieelafval. Deze afvalstroom bestaat onder andere uit (een mengsel van) papieren en kartonnen verpakking, kunststofverpakking, houten verpakking, metalen verpakking, composiet verpakking, gemengde verpakking, glazen verpakking, textiel verpakking, papier en karton, glas, kleding, textiel en tapijt, hout, kunststoffen, metalen.
- 2.7 Groenafval  
Organisch-plantaardig afval dat, vrijkomt bij aanleg en onderhoud van openbaar groen, bos- en natuurterreinen en al het afval dat hiermee te vergelijken is, zoals grof tuinafval, afval van hoveniersbedrijven en afval dat vrijkomt bij de aanleg en onderhoud van terreinen van instellingen en bedrijven, en dat voornamelijk bestaat uit houtachtige componenten.
- 2.8 Metaal (ferro en non-ferro)  
Metaalafval bestaat uit ferro metaal zoals (metaal)schroot en roestvast staal (RVS) en non-ferro metaal zoals aluminium, koper, lood, zink en legeringen en kan afkomstig zijn van bouw en sloop maar ook metalen verpakkingen, metalen meubels, velgen (zonder band) en grotendeels uit metalen bestaande producten vallen hieronder.
- 2.9 Veegvuil  
Vuil afkomstig van het vegen van openbare ruimtes en wegen.
- 2.10 Niet-teerhoudend asfalt  
Asfalt met een PAK10 gehalte kleiner dan 75 mg/kg.
- 2.11 Teerhoudend asfalt  
Asfalt met een PAK10 gehalte groter of gelijk aan 75 mg/kg.
- 2.12 Afgedankte elektrische en elektronische apparatuur  
Hieronder wordt verstaan koel- en vriesapparatuur; was- en wasdroogapparatuur; warm-waterapparatuur; geluidsapparatuur; apparatuur voor koken, bakken of braden; computers; beeldontvangstapparatuur; telecommunicatieapparatuur; printers; elektrische en elektronische oplaadapparatuur; elektrische en elektronische keukenapparatuur; elektrisch en elektronisch gereedschap; andere elektrische huishoudelijke apparatuur en elektronische elektrische en elektronische verwarmingsapparatuur
- 2.13 Gasflessen, brandblussers en overige drukhouders  
Hieronder wordt verstaan lege gasflessen die gevuld zijn geweest met LPG of butaan, blussers die gevuld zijn geweest met CO<sub>2</sub>, schuim of poeder en spuitbussen die gevuld zijn (geweest) met verf, lakken en andere stoffen (overige drukhouders).
- 2.14 Banden van voertuigen

Hieronder wordt verstaan banden zonder velg afkomstig van personenauto's, busjes en aanhangers (incl. caravans e.d.).

2.15 Geëxpandeerd polystyreenschuim (piepschuim)

Hieronder wordt verstaan polystyreenschuim (piepschuim) afkomstig van verpakkingen en van bouw- en sloop (isolatiemateriaal).

2.16 Gips

Hieronder wordt verstaan gips en gipshoudende materialen en restanten bouwmaterialen (verder aangeduid met de term gips) dat vrijkomt bij bouw- en sloopwerkzaamheden.

2.17 Harde kunststoffen

Onder harde kunststoffen wordt verstaan PVC, (hard) PE (HDPE) die o.a. afkomstig kunnen zijn van bouw en sloop maar van ook kunststof verpakkingen, kunststof meubels en dergelijke.

2.18 Matrassen

Hieronder worden verstaan alle soorten matrassen afkomstig van particulier gebruik.

2.19 Papier en karton

Hieronder wordt verstaan huishoudelijk (of daarmee vergelijkbaar) papier en karton afval zoals o.a. kranten, papieren zakken, reclaimedrukwerk, telefoongidsen, tijdschriften, kartonnen dozen, kartonnen en papieren verpakkingen.

2.20 Textiel

Hieronder wordt verstaan textiel van huishoudens zoals kleding en schoeisel, lakens, dekens, grote lappen stof en gordijnen. **Tapijt valt hier niet onder!**

2.21 Verpakkingsglas

Onder verpakkingsglas wordt verstaan alle lege eenmalige glasverpakkingen (flessen en potten e.d.), waarin dranken, eten, cosmetica en medicijnen hebben gezeten.

2.22 Vlak glas

Onder vlakglas wordt verstaan glas van ramen en ruiten (incl. draadglas).

2.23 KCA

Hieronder wordt verstaan afvalstoffen die als gevaarlijk worden aangemerkt en die in kleine hoeveelheden bij huishoudens vrijkomen. Het gaat hierbij onder andere om verfstoffen, spaarlampen en medicijnen.

2.24 Vooracceptatie

Het deel van de acceptatiefase dat voorafgaat aan de feitelijke aanlevering van afvalstoffen, waarbij de benodigde informatie wordt uitgewisseld tussen aanbieder en ontvanger.

- 2.25      Eindacceptatie  
Het deel van de acceptatiefase van feitelijke aanlevering van afvalstoffen tot aan het besluit omtrent het feitelijk accepteren van de afvalstoffen.
- 2.26      Voorinformatie  
Voor de definitie van partijen grond met voorinformatie wordt aangesloten bij hetgeen hierover is bepaald in de BRL SIKB-9335.
- 2.27      Inrichting  
De bedrijfslocatie van Lagemaat Sloopwerken BV, gevestigd aan de Zwarteweg 1 te Heerde, waarbinnen krachtens een vergunning op grond van de Wet milieubeheer de in dit reglement genoemde afvalstoffen mogen worden geaccepteerd, opgeslagen en bewerkt.
- 2.28      Partij  
Afvalstoffen in een bekende hoeveelheid, met dezelfde samenstelling en herkomst.
- Artikel 3      **Geldigheid**
- 3.1      Dit reglement is van toepassing op alle aanbiedingen van afvalstoffen aan Lagemaat Sloopwerken BV. Door het aanbieden van afvalstoffen wordt de aanbieder geacht met dit reglement in te stemmen.
- 3.2      Afwijkingen van het reglement zijn slechts geldig voor zover zij schriftelijk door de bedrijfsleider van Lagemaat zijn aanvaard. Afwijkingen gelden slechts voor de duur of hoeveelheid, zoals vastgelegd in een overeenkomst tussen aanbieder en beheerder.
- Artikel 4      **Algemene bepalingen**
- 4.1      De inrichting wordt beheerd door de acceptant/VGM-coördinator van Lagemaat Sloopwerken BV(in het vervolg beheerder). De inrichting is normaliter geopend van 7:00 tot 19:00 uur. Op zon- en feestdagen is de inrichting gesloten.
- 4.2      De inrichting is alleen toegankelijk voor medewerkers van Lagemaat Sloopwerken BV en - na verkregen toestemming – voor derden.
- 4.3      De aanbieder houdt zich tijdens diens aanwezigheid binnen de inrichting strikt aan de geldende veiligheids- en milieuvoorschriften en overige aanwijzingen van of namens beheerder.
- 4.4      De aanbieder is aansprakelijk voor de schade veroorzaakt door hem, zijn medewerkers of door het door hem gebruikte materieel tijdens de aanwezigheid en het gebruik binnen de inrichting.

4.5 De beheerder aanvaardt geen aansprakelijkheid voor schade die ontstaat tijdens en/of tengevolge van het betreden van en rijden binnen de inrichting.

4.6 De aanbieder mag geen hinder veroorzaken of de normale gang van zaken binnen de inrichting belemmeren.

#### Artikel 5 **Vooracceptatie**

5.1 Ten behoeve van de vooracceptatie wordt de aanbieder, voor zover van toepassing, verzocht de volgende informatie aan te leveren:

- de herkomst van de partij;
- de aard, eigenschappen en samenstelling van de partij;
- de hoeveelheid (partijgrootte);
- de wijze van aanlevering;
- de frequentie van aanlevering;
- bewijslast volgens het CROW-rapport "Richtlijn omgaan met vrijkomend asfalt" (alleen van toepassing voor niet-teerhoudend asfalt);
- eventuele bijzonderheden.

5.2 De acceptant (of zijn plaatsvervanger) beoordeelt of op basis van de informatie uit artikel 5.1 en op basis van eerdere ervaringen met de aanbieder, de partij (of vracht) kan worden geaccepteerd.

5.3 De aanbieder wordt mondeling, telefonisch, schriftelijk of per e-mail geïnformeerd of kan worden overgegaan tot eindacceptatie.

5.4 Bij vervolgafgiftes van vrachten van dezelfde partij hoeft de vooracceptatie niet opnieuw worden doorlopen.

5.5 Bij het aanbieden van een nieuwe partij (van bekende of onbekende aanbieder) wordt de vooracceptatie altijd geheel doorlopen.

#### Artikel 6 **Eindacceptatie**

6.1 Van eindacceptatie is sprake wanneer de partij (of deelvracht) wordt aangeboden bij de inrichting van Lagemaat.

6.2 Aangeboden afvalstoffen dienen te voldoen aan de acceptatiecriteria zoals opgenomen in dit reglement en aan de informatie zoals verstrekt door de aanbieder in de vooracceptatie. Indien de aangeboden afvalstoffen hiervan afwijken, is de beheerder gerechtigd de afvalstoffen te (doen) weigeren.

6.3 In twijfelgevallen over de samenstelling van de aangeboden afvalstoffen worden monsters genomen, die worden onderzocht op (de vermoede) verontreinigingen. De kosten van het onderzoek worden doorberekend aan de aanbieder.

6.4 Indien na ontvangst binnen de inrichting (storten) blijkt dat de vracht niet (volledig) voldoet aan de acceptatiecriteria en had moeten worden geweigerd dan wordt de vracht teruggeleverd aan de aanbieder, wanneer deze op grond van artikel 10.37 Wm hiertoe bevoegd is. Is de aanbieder niet bevoegd de vracht (of partij) terug te ontvangen dan wordt in overleg met de aanbieder de vracht naar een derde partij afgevoerd die volgens artikel 10.37 Wm wel bevoegd is om deze te mogen ontvangen.

6.5 De kosten voor afvoer en gescheiden opslag van afvalstoffen waarvan, na ontvangst, is gebleken dat deze niet mogen worden geaccepteerd komen voor rekening van de aanbieder.

#### Artikel 7 **Acceptatie van steenachtige afvalstoffen**

7.1. Steenachtige afvalstoffen worden als volgt ingedeeld: betonpuin, metselwerk puin, gemengd puin, asfalt en overige steenachtige afvalstoffen.

7.2 Steenachtige afvalstoffen mogen niet meer bevatten dan: 10 % (m/m) fijne bestanddelen (zand); 1 % (m/m) en 2% (V/V) hout; 7 % (m/m) en 7 % (V/V) andere niet steenachtige bestanddelen (papier, pvc, rubber, polystyreen, etc).

7.3 Steenachtige afvalstoffen mogen, behoudens hetgeen bepaald in artikel 7.2, geen voor het milieu schadelijke stoffen bevatten, zoals:

- asbesthoudend afval;
- verontreinigde grond;
- gevaarlijke afvalstoffen;
- teerhoudend asfalt;
- roet en / of minerale olie;
- huisvuil;
- dakbedekkingmaterialen;
- klein gevaarlijk afval.

7.4 Er wordt uitsluitend niet-teerhoudend asfalt geaccepteerd. De aanbieder dient bewijslast te overleggen volgens hoofdstuk 4 van CROW publicatie 210 "Richtlijn omgaan met vrijkomend asfalt" (CROW publicatie 210) dat het om niet-teerhoudend asfalt gaat. Indien nodig wordt vooraf tussen Lagemaat en aanbieder afstemming gepleegd over de exact te volgende onderzoeksstrategie / aan te leveren bewijslast, binnen de kaders van de CROW publicatie 210.

#### Artikel 8 **Acceptatie van grond**

8.1 Er wordt alleen grond geaccepteerd die voldoet aan de volgende klassen zoals bedoeld in het Besluit Bodemkwaliteit:

- partijen grond die voldoen aan de achtergrondwaarden;

- partijen grond die voldoen aan de maximale waarden voor de bodemkwaliteitsklasse wonen;
- partijen grond die voldoen aan de maximale waarden voor de bodemkwaliteitsklasse industrie.

- 8.2 Er worden zowel partijen grond met en zonder voorinformatie geaccepteerd.
- 8.3 Partijen grond waarvan geen voorinformatie beschikbaar is, worden alleen geaccepteerd tot een partijgrootte van maximaal 100 ton.
- 8.4 Verontreinigde grond, en grond met meer dan 20% (massa of volume) bodemvreemde bestanddelen worden niet geaccepteerd.
- 8.5 In twijfelgevallen over de samenstelling van de aangeboden partijen (of vrachten) grond worden monsters genomen, die worden onderzocht op (de vermoede) verontreinigingen. De kosten van het onderzoek worden doorberekend aan de aanbieder.

**Artikel 9 Acceptatie bouw- en sloopafval (BSA), bedrijfsafval (BA), stedelijkafval (SA), HDO-restafval en grofhuishoudelijkafval (inclusief deelstromen)**

- 9.1 Er wordt uitsluitend BSA, BA, SA, HDO-restafval en grofhuishoudelijkafval geaccepteerd dat voldoet aan de omschrijvingen in artikelen 2.5 en 2.6 van dit reglement. Deze afvalstromen kunnen als gemengde fractie en als deelstroom (gescheiden fractie) worden aangevoerd.
- 9.2 Verontreinigd BSA, BA, SA, HDO-restafval en grofhuishoudelijkafval en verontreinigde deelstromen worden niet geaccepteerd. Gemengd aangeboden BSA, BA, SA, HDO-restafval en grofhuishoudelijkafval mag geen verontreinigde stromen bevatten die niet sorteerbaar zijn. Hieronder valt onder andere:
- asbesthoudend afval;
  - verontreinigde grond;
  - gevaarlijke afvalstoffen (niet zijnde asbest, C-hout en dakafval);
  - verontreinigingen met roet en/of minerale olie;
  - huisvuil;
  - klein gevaarlijk afval.
- 9.3 Deelstromen (gescheiden fractie volgens artikel 2.5) mogen maximaal 10 % (volume of massa) andere deelstromen bevatten. Indien hieraan niet wordt voldaan wordt de vracht als gemengde fractie geaccepteerd, onverminderd hetgeen is bepaald in artikel 9.2 van dit reglement.

**Artikel 10 Groenafval**

- 10.1 Er wordt uitsluitend groenafval geaccepteerd dat voldoet aan de omschrijvingen in artikel 2.7 van dit reglement. Deze afvalstromen kunnen als gemengde fractie en als deelstroom (gescheiden fractie) worden aangevoerd.
- 10.2 Verontreinigd groenafval wordt niet geaccepteerd. Onder verontreinigd wordt verstaan:
- asbesthoudend afval;
  - verontreinigde grond;
  - gevaarlijke afvalstoffen;
  - verontreinigingen met roet en/of minerale olie;
  - huisvuil;
  - klein gevaarlijk afval.
- 10.3 Er wordt alleen grof en droog groenafval geaccepteerd dat voornamelijk bestaat uit houtachtige componenten. Groenafval mag maximaal 10 % (volume of massa) snel composterende bestanddelen bevatten, zoals loof, riet en gras.
- 10.4 Groenafval mag maximaal 10 % (volume of massa) andere deelstromen, die binnen de inrichting mogen worden geaccepteerd, bevatten. Indien hieraan niet wordt voldaan wordt de vracht als gemengde fractie geaccepteerd onverminderd hetgeen is bepaald in artikel 10.2 en 10.3 van dit reglement.

**Artikel 11 Veegvuil**

- 11.1 Er wordt uitsluitend veegvuil geaccepteerd dat voldoet aan de omschrijvingen in artikel 2.10 van dit reglement.
- 11.2 Verontreinigd veegvuil wordt niet geaccepteerd. Onder verontreinigd wordt verstaan:
- asbesthoudend afval;
  - verontreinigde grond;
  - gevaarlijke afvalstoffen;
  - verontreinigingen met roet en/of minerale olie;
  - huisvuil;
  - klein gevaarlijk afval.
- 11.3 Veegvuil mag maximaal 10 % (volume of massa) andere deelstromen, die binnen de inrichting mogen worden geaccepteerd, bevatten. Indien hieraan niet wordt voldaan wordt de vracht als gemengde fractie geaccepteerd onverminderd hetgeen is bepaald in artikel 11.2 van dit reglement

**Artikel 12 Asbest**

- 12.1 Asbesthoudende materialen moeten dubbel zijn verpakt in niet-luchtdoorlatend verpakkingsmateriaal en moet volgens de geldende regels zijn geëtiketteerd.

- 12.2 Asbest mag niet zijn verontreinigd met andere materialen.
- 12.3 Asbest dat niet voldoet aan de acceptatiecriteria en aan het gestelde in artikel 12.1 en 12.2 wordt niet geaccepteerd.
- 12.4 Asbest mag alleen worden gedeponeerd in daartoe bestemde containers.
- 12.5 Het aanbieden van grotere partijen asbest dient vooraf te worden gemeld.
- Artikel 13 **Metaalafval (ferro en non-ferro)**
- 13.1 Er wordt uitsluitend metaalafval geaccepteerd dat voldoet aan de omschrijvingen in artikel 2.8 van dit reglement. Deze afvalstromen kunnen als gemengde metaal en als deelstroom (gescheiden fractie) worden aangevoerd.
- 13.3 Het metaal dient zo schoon mogelijk te zijn en zo veel mogelijk vrij van andere materialen (puin, zand e.d.). Metalen verpakkingen dienen leeg en schoon te zijn. Gasflessen, brandblussers en overige drukhouders vallen niet onder metaal (zie hiervoor artikel 15).
- 13.2 Verontreinigd metaalafval wordt niet geaccepteerd. Onder verontreinigd wordt verstaan:
- asbesthoudend afval;
  - verontreinigde grond;
  - gevaarlijke afvalstoffen;
  - verontreinigingen met roet en/of minerale olie;
  - huisvuil;
  - klein gevaarlijk afval.
- 13.4 Metaalafval mag maximaal 10 % (volume of massa) andere deelstromen, die binnen de inrichting mogen worden geaccepteerd, bevatten. Indien hieraan niet wordt voldaan wordt de vracht als gemengde fractie geaccepteerd onverminderd hetgeen is bepaald in artikel 13.2 en 13.3 van dit reglement.
- Artikel 14 **Afgedankte elektrische en elektronische apparatuur**
- 14.1 Er wordt uitsluitend apparatuur geaccepteerd dat voldoet aan de omschrijvingen in artikel 2.12 van dit reglement.
- 14.2 Afgedankte elektrische en elektronische apparatuur wordt enkel geaccepteerd in het kader van de milieustraat.
- 14.3 Voor afgedankte elektrische en elektronische apparatuur gelden de volgende acceptatievoorwaarden:
- apparatuur (zoals koelkasten, fituurpannen, wasmachines, stofzuigers) moet leeg en

- schoon worden aangeboden;
- koel-/vrieskisten mogen geen koelmiddel lekken;
- geen asbesthoudende apparatuur;
- geen professionele apparatuur;
- zonnepanelen mogen geen lampen meer bevatten.

14.4 Apparatuur die niet voldoet aan bovenstaande criteria wordt niet geaccepteerd.

14.5 De apparatuur dient in de daarvoor bestemde container te worden gezet.

#### Artikel 15 **Gasflessen, brandblussers en overige drukhouders**

15.1 Er wordt uitsluitend apparatuur geaccepteerd dat voldoet aan de omschrijvingen in artikel 2.13 van dit reglement.

15.2 Er worden enkel gasflessen geaccepteerd die gevuld zijn geweest met LPG of butaan, de flessen mogen een maximaal vulgewicht van 15 kg hebben en moeten leeg worden aangeleverd.

15.3 Er worden enkel blussers geaccepteerd die gevuld zijn (geweest) met CO<sub>2</sub>, schuim of poeder; de blussers mogen een maximaal vulgewicht van 15 kg hebben

15.4 Voor overige drukhouders geldt dat die gevuld mogen zijn (geweest) met verf, lakken en andere stoffen. Per keer mag maximaal 13 kg aan overige drukhouders worden aangeboden.

15.5 Gasflessen, brandblussers en overige drukhouders die niet voldoen aan bovenstaande criteria worden niet geaccepteerd.

15.5 Gasflessen, brandblussers en overige drukhouders dienen in de daarvoor bestemde afzonderlijke voorzieningen te worden gedeponeerd.

#### Artikel 16 **Banden van voertuigen**

16.1 Er worden uitsluitend banden zonder velg geaccepteerd die afkomstig zijn van personenauto's, busjes en aanhangers (incl. caravans e.d.). Zie ook artikel 2.14 van dit reglement.

16.2 Banden afkomstig van vrachtwagens, tractoren en overig bedrijfsmatig materieel wordt niet geaccepteerd.

16.3 Banden dienen in de daarvoor bestemde container te worden gedeponeerd.

**Artikel 17 Geëxpandeerd polystyreenschuim (piepschuim)**

- 17.1 Er wordt uitsluitend polystyreenschuim geaccepteerd dat voldoet aan de omschrijvingen in artikel 2.15 van dit reglement.
- 17.2 Het polystyreenschuim dient schoon te zijn en vrij van andere materialen (puin, zand e.d.). Polystyreenschuim verpakkingen dienen leeg en schoon te zijn.
- 17.3 Verontreinigd polystyreenschuim wordt niet geaccepteerd. Onder verontreinigd wordt verstaan:
- asbesthoudend afval;
  - verontreinigde grond;
  - gevaarlijke afvalstoffen;
  - verontreinigingen met roet en/of minerale olie;
  - huisvuil;
  - klein gevaarlijk afval.
- 17.4 Polystyreenschuim dient in de daarvoor bestemde container te worden gedeponeerd.

**Artikel 18 Gips**

- 18.1 Er wordt uitsluitend gips geaccepteerd dat voldoet aan de omschrijvingen in artikel 2.16 van dit reglement.
- 18.2 Het gips dient schoon te zijn en vrij van andere materialen (puin, zand e.d.).
- 18.3 Verontreinigd gips wordt niet geaccepteerd. Onder verontreinigd wordt verstaan:
- asbesthoudend afval;
  - verontreinigde grond;
  - gevaarlijke afvalstoffen;
  - verontreinigingen met roet en/of minerale olie;
  - huisvuil;
  - klein gevaarlijk afval.
- 18.4 Gips dient in de daarvoor bestemde container te worden gedeponeerd.

**Artikel 18 Harde kunststoffen**

- 18.1 Er worden uitsluitend harde kunststoffen geaccepteerd die voldoen aan de omschrijvingen in artikel 2.17 van dit reglement.
- 18.2 Het kunststof dient schoon te zijn en vrij van andere materialen (puin, zand e.d.). Kunststof verpakkingen dienen leeg en schoon te zijn.
- 18.3 Verontreinigd kunststof wordt niet geaccepteerd. Onder verontreinigd wordt verstaan:

- asbesthoudend afval;
- verontreinigde grond;
- gevaarlijke afvalstoffen;
- verontreinigingen met roet en/of minerale olie;
- huisvuil;
- klein gevaarlijk afval.

18.4 Kunststof dient in de daarvoor bestemde container te worden gedeponeerd.

#### Artikel 19 **Matrassen**

19.1 Er worden uitsluitend matrassen afkomstig zijn van particulier gebruik (zie artikel 2.18 van dit reglement).

19.2 Matrassen dienen schoon en droog te zijn. Natte matrassen worden niet geaccepteerd.

19.3 Verontreinigde matrassen worden niet geaccepteerd. Onder verontreinigd wordt verstaan:

- asbesthoudend afval;
- verontreinigde grond;
- gevaarlijke afvalstoffen;
- verontreinigingen met roet en/of minerale olie;
- huisvuil;
- klein gevaarlijk afval.

19.4 Matrassen dienen in de daarvoor bestemde container te worden gedeponeerd.

#### Artikel 20 **Papier en karton**

20.1 Er wordt uitsluitend papier en karton geaccepteerd die voldoen aan de omschrijvingen in artikel 2.19 van dit reglement.

20.2 Stucloop, behangpapier, vervuild papier, wegwerp luiers en geplastificeerd- en gelamineerd materiaal (zoals drankenkartons voor zuivel en frisdranken) vallen niet onder papier en karton.

20.3 Het papier en karton dient schoon te zijn en vrij van andere materialen (puin, zand e.d.). Kartonnen en papieren verpakkingen dienen leeg en schoon te zijn.

20.4 Verontreinigd papier en karton wordt niet geaccepteerd. Onder verontreinigd wordt verstaan:

- asbesthoudend afval;
- verontreinigde grond;
- gevaarlijke afvalstoffen;
- verontreinigingen met roet en/of minerale olie;

- huisvuil;
- klein gevaarlijk afval.

20.5 Papier en karton dient in de daarvoor bestemde container te worden gedeponeerd.

#### Artikel 21 **Textiel**

21.1 Er wordt uitsluitend textiel geaccepteerd dat voldoet aan de omschrijving in artikel 2.20 van dit reglement.

21.2 Stucloop, behangpapier, vervuild papier, wegwerp luiers en geplastificeerd- en gelamineerd materiaal (zoals drankenkartons voor zuivel en frisdranken) vallen niet onder papier en karton.

21.3 Verontreinigd textiel wordt niet geaccepteerd. Onder verontreinigd wordt verstaan:

- asbesthoudend afval;
- verontreinigde grond;
- gevaarlijke afvalstoffen;
- verontreinigingen met roet en/of minerale olie;
- huisvuil;
- klein gevaarlijk afval.

21.4 Textiel dient in de daarvoor bestemde container te worden gedeponeerd.

#### Artikel 22 **Verpakkingsglas**

22.1 Er wordt uitsluitend verpakkingsglas geaccepteerd dat voldoet aan de omschrijving in artikel 2.21 van dit reglement.

22.2 Verpakkingsglas wordt gescheiden in 3 kleuren nl.: bruin, groen en wit.

22.3 Verpakkingsglas dient in de daarvoor bestemde glasbak te worden gedeponeerd. Voor elke kleur is er een aparte opening in de daarvoor bestemde glasbak.

#### Artikel 23 **Vlak glas**

23.1 Er wordt uitsluitend vlak glas geaccepteerd dat voldoet aan de omschrijving in artikel 2.22 van dit reglement.

23.2 Het glas mag nog enige resten kit of metaal bevatten. Echter mag het niet nog delen van het kozijn bevatten en mag het glas niet verontreinigd zijn met overige materialen (bijv. zand en puin).

23.3 Spiegels, autoruiten, servies, vazen, ovenschalen e.d. worden niet geaccepteerd.

23.4 Vlakglas dient in de daarvoor bestemde container te worden gedeponeerd.

**Artikel 24 KCA**

24.1 Er wordt uitsluitend KCA geaccepteerd dat voldoet aan de omschrijving in artikel 2.23 van dit reglement.

24.2 Op basis van de KCA lijst worden de volgende stoffen als KCA geaccepteerd:

- batterijen;
- spaarlampen/energiezuinige lampen;
- TL-buizen;
- vloeibare gootsteenontstopper;
- lampenolie;
- petroleum;
- bestrijdingsmiddelen/insecticiden;
- medicijnen;
- kwikthermometers;
- injectienaalden;
- verf, lak, beits en houtverduurzamingsmiddelen (incl. spuitbussen);
- bij verven gebruikte producten zoals terpentijn, thinner, verfabijtmiddel, verfverdunder, kwastreiniger, kwastontharder en wasbenzine;
- kwikschakelaars;
- fotofixeer;
- foto-ontwikkelaar;
- etsvloeistoffen zoals salpeterzuur en zwavelzuur;
- zoutzuur;
- accu's;
- benzine;
- motorolie / afgewerkte olie / remolie;
- oliefilters.

24.3 Radio-actiefafval, olie-houdend metaalafval, halogeenhoudendafval en afval verontreinigd met roet en/of minerale olie wordt niet geaccepteerd.

24.4 KCA dient in de daarvoor bestemde vrachtwagen (Chemokar) te worden gedeponeerd. Dit dient te gebeuren op aanwijzing aan de bij de Chemokar aanwezige persoon.