



ONTWERPBESLUIT WET NATUURBESCHERMING VAN GEDEPUTEERDE STATEN VAN  
GELDERLAND

Wet natuurbescherming hoofdstuk 3, ontheffing soorten

**Datum besluit** : 3 juli 2018  
**Onderwerp** : Wet natuurbescherming - 2018-000107 - gemeente Arnhem  
**Activiteit** : Sloop gebouwen Burgers' Zoo aan Antoon van Hooffplein 1 te Arnhem  
**Verlenen/weigeren** : verlenen ontheffing

**Aanvrager** : Koninklijke Burgers' Zoo  
**Zaaknummer** : 2018-000107

Beslissing van GEDEPUTEERDE STATEN VAN GELDERLAND op het verzoek van Koninklijke Burgers' Zoo, Antoon van Hooffplein 1, 6816 SH te Arnhem, hierna te noemen de aanvrager, van 22 december 2017 om een ontheffing op grond van de Wet natuurbescherming, hierna de Wnb.

De opbouw van deze beslissing is als volgt:

- Allereerst worden de ingediende *aanvraag en het procesverloop* toegelicht;
- Daarna volgt het *besluit* met inbegrip van de voorschriften;
- Onder het kopje '*beoordeling*' wordt de onderbouwing van het besluit gegeven;
- De beslissing wordt afgesloten met enkele algemene bepalingen en een toelichting op het verdere procesverloop ('*overige verplichtingen*' en '*zienswijzen*').

## **AANVRAAG EN PROCESVERLOOP**

Op 22 december 2017 ontvingen wij een aanvraag van Koninklijke Burgers' Zoo voor een ontheffing in het kader van hoofdstuk 3 van de Wnb op grond van artikel 3.1 lid 2 en artikel 3.5 lid 4 voor het beschadigen en vernielen van nesten van de Huismus en verblijfplaatsen van Gewone dwergvleermuis, Watervleermuis, Gewone grootoorvleermuis.

De ontheffing wordt aangevraagd in het kader van het in de wet genoemde belang de volksgezondheid, de openbare veiligheid of andere dwingende redenen van groot openbaar belang, met inbegrip van redenen van sociale of economische aard en met inbegrip van voor het milieu wezenlijke gunstige effecten.

De aanvraag maakt deel uit van deze ontheffing.

Er is voor het aangevraagde project niet eerder een ontheffing verleend.

Er wordt geen gebruik gemaakt van een gedragscode.

Op 8 juni en 21 juni 2018 hebben wij van de aanvrager aanvullende stukken ontvangen waarom wij per e-mail van 9 mei en 13 juni 2018 hebben verzocht.

Het plangebied ligt binnen 500 meter van Natura 2000-gebied Veluwe. Er heeft een toets plaatsgevonden naar de effecten van het project op het Natura 2000-gebied. Er is aangegeven dat er geen significante negatieve effecten zijn. De initiatiefnemer vraagt geen vergunning aan.

Op deze aanvraag is afdeling 3.4 van de Algemene wet bestuursrecht van toepassing verklaard.

## **BESLUIT**

Gedeputeerde Staten van Gelderland

HEBBEN BESLOTEN

gelet op artikel 3.3 lid 1, lid 4 en lid 5 en artikel 3.8 lid 1 en lid 5 van de Wet natuurbescherming

ONTHEFFING TE VERLENEN

aan Koninklijke Burgers' Zoo, Antoon van Hooffplein 1 te Arnhem;

voor de soorten, verbodsbepalingen en wettelijke belangen zoals weergegeven in tabel 1.

**Tabel 1 Soorten, verboden en belangen**

| Soort  | Verbod            |  | Belang |
|--|-------------------|--|--------|
| Huismus ( <i>Passer domesticus</i> )                       | Artikel 3.1 lid 2 | Het opzettelijk vernielen of beschadigen van nesten, rustplaatsen en eieren of het wegnemen van nesten | A      |
| Gewone dwergvleermuis ( <i>Pipistrellus pipistrellus</i> ) | Artikel 3.5 lid 2 | Het opzettelijk verstoren  | B      |
|  | Artikel 3.5 lid 4 | Het beschadigen of vernielen van voortplantingsplaatsen of rustplaatsen                                |        |
| Gewone Grootoorvleermuis ( <i>Plecotus auritus</i> )       | Artikel 3.5 lid 2 | Het opzettelijk verstoren  | B      |
|  | Artikel 3.5 lid 4 | Het beschadigen of vernielen van voortplantingsplaatsen of rustplaatsen                                |        |
| Watervleermuis ( <i>Myotis daubentonii</i> )               | Artikel 3.5 lid 2 | Het opzettelijk verstoren  | B      |
|  | Artikel 3.5 lid 4 | Het beschadigen of vernielen van voortplantingsplaatsen of rustplaatsen                                |        |

Belang:

A. (Vogelrichtlijn) Artikel 3.3 lid 4b onder 1 van de Wnb: in het belang van de volksgezondheid of de openbare veiligheid.

B. (Habitatrichtlijn/Bonn/Bern) Artikel 3.8 lid 5b onder 3 van de Wnb: 3 in het belang van de volksgezondheid, de openbare veiligheid of andere dwingende redenen van groot openbaar belang, met inbegrip van redenen van sociale of economische aard en met inbegrip van voor het milieu wezenlijke gunstige effecten.

Aan deze ontheffing zijn op grond van artikel 5.3 van de Wet natuurbescherming de volgende voorschriften verbonden:

#### **Algemene voorschriften**

1. De ontheffing geldt voor het gebied zoals aangegeven in figuur 1 en 2 van bijlage 1.
2. De geldigheidsduur van de ontheffing eindigt op 1 januari 2020.
3. De ontheffing geldt uitsluitend voor de soorten, verboden en de belangen zoals weergegeven in tabel 1.
4. De ontheffinghouder dient contact op te nemen met de Provincie Gelderland indien er verbodsbepalingen worden overtreden, waarvoor geen ontheffing is verleend. Dit kan het geval zijn als er negatieve effecten optreden op soorten waarvoor geen ontheffing is verleend of als er onverwachte negatieve effecten van de activiteiten optreden. Dit kan via e-mailadres [post@gelderland.nl](mailto:post@gelderland.nl), onder vermelding van het zaaknummer 2018-000107.
5. Deze ontheffing kan uitsluitend gebruikt worden door (medewerkers van) de ontheffinghouder of in opdracht van de ontheffinghouder handelende (rechts-)personen. De ontheffinghouder blijft verantwoordelijk en aansprakelijk voor de juiste naleving van deze ontheffing.
6. De in voorschrift 5 genoemde (rechts-)personen beschikken op de plaats waar de activiteiten van de ontheffing worden uitgevoerd over een (digitale) kopie van deze ontheffing, en tonen deze op verzoek aan de daartoe bevoegde toezichthouders en opsporingsambtenaren.

7. De in voorschrift 5 genoemde (rechts)personen zijn op de hoogte van de inhoud en het doel van deze ontheffing en de daaraan verbonden voorschriften, zodanig dat zij daar ook invulling en uitvoering aan kunnen geven.
8. Indien de ontheffinghouder de ontheffing in zijn geheel wil overdragen dan dient voor deze naamswijziging toestemming te worden gevraagd bij de Provincie Gelderland, via e-mailadres [post@gelderland.nl](mailto:post@gelderland.nl), onder vermelding van het zaaknummer 2018-000107.
9. De werkzaamheden dienen te worden uitgevoerd onder begeleiding van een deskundige<sup>1</sup> op het gebied van de Huismus en vleermuizen.
10. De deskundige op het gebied van de Huismus en vleermuizen houdt alle bevindingen bij in een logboek en heeft deze beschikbaar op het project. Daarnaast wordt het logboek uiterlijk twee weken na afronding van de sloopwerkzaamheden verstrekt aan de Provincie Gelderland, via e-mailadres [post@gelderland.nl](mailto:post@gelderland.nl), onder vermelding van het zaaknummer 2018-000107. In het logboek wordt vermeld op welke data de deskundige aanwezig was, welke werkzaamheden zijn uitgevoerd en (indien van toepassing) hoeveel exemplaren en verblijfplaatsen van welke soorten op welke locatie zijn waargenomen.

#### **Soortspecifieke voorschriften**

11. Alle mitigerende maatregelen zoals genoemd onder het kopje '*In de aanvraag beschreven mitigerende maatregelen*' in deze ontheffing dienen te worden uitgevoerd.
12. Het ecologisch werkprotocol dient voorafgaand aan de sloopwerkzaamheden te worden opgesteld en opgestuurd te worden naar de Provincie Gelderland, via e-mailadres [post@gelderland.nl](mailto:post@gelderland.nl), onder vermelding van het zaaknummer 2018-000107.
13. De gebouwen 6 en 9 dienen in het paarseizoen 2018, globaal lopend van half juli tot 1 november, ongeschikt gemaakt te worden. Daarna mag met de sloop worden gestart als door de deskundige op het gebied van vleermuizen zeker is gesteld dat geen vleermuizen meer aanwezig zijn in de gebouwen.

#### **BEOORDELING VAN DE AANVRAAG**

##### **Project**

##### *In de aanvraag beschreven project*

In het zuidwestelijke deel van het dierenpark zijn enkele verouderde gebouwen (restaurant en dierenverblijven) aanwezig die zeer slecht zijn en die niet meer voldoen aan de eisen die men daaraan stelt. Daarbij komt dat de gebouwen met verouderde technieken verwarmd worden, waardoor de energiebehoefte hoog is. Daarom is Burgers' Zoo voornemens deze gebouwen te slopen en in een later stadium een nieuw, grootschaliger dierenverblijf te bouwen. De oude diervverblijven bestaan uit stenen gebouwen waar kunstmatige rotsen overheen zijn gemaakt.

---

<sup>1</sup> De provincie Gelderland verstaat onder een deskundige een persoon die voor de situatie, habitats en soorten ten aanzien waarvan hij of zij gevraagd is te adviseren en/of te begeleiden, aantoonbare ervaring en ((soort)specifieke) ecologische kennis heeft. De ervaring en kennis dient te zijn opgedaan doordat de deskundige:

- op HBO-, dan wel universitair niveau een opleiding heeft genoten met als zwaartepunt (Nederlandse) ecologie; en/of
- als ecooloog werkzaam is voor een ecologisch adviesbureau, zoals bijvoorbeeld een bureau welke is aangesloten bij het Netwerk Groene Bureaus.

Met betrekking tot soorten of specifieke soorten kan als deskundige ook iemand worden aangemerkt die:

- op MBO-niveau een opleiding heeft afgerond met als zwaartepunt de Wet natuurbescherming, soortenherkenning en zorgvuldig handelen ten opzichte van die soorten; en/of
- zich aantoonbaar actief inzet op het gebied van de soortenbescherming en is aangesloten bij en werkzaam voor de daarvoor in Nederland bestaande organisaties (zoals bijvoorbeeld Zoogdiervereniging, RAVON, Stichting Das en Boom, Vogelbescherming Nederland, Vlinderstichting, Natuurhistorisch Genootschap, KNNV, NJN, IVN, EIS Nederland, FLORON, SOVON, STONE, Staatsbosbeheer, Natuurmonumenten, De Landschappen en Stichting Beheer Natuur en Landelijk gebied) en/of zich aantoonbaar actief inzet op het gebied van de soortenmonitoring en/of -bescherming.

Hiertussen zijn open ruimtes. In de dierverblijven zijn kelders en zolders aanwezig. Naast binnenvverblijven zijn er ook buitenverblijven voor dieren. Hierin is water aanwezig, zandige plekken en bomen en struiken.

De aanwezige bomen in het plangebied zullen voorlopig blijven staan. Het gaat om de sloop van de gebouwen nr. 6, 9 en 58 zoals weergegeven in figuur 2 van bijlage 1.

De planning is om begin september 2018 (week 37) te starten met de sloopwerkzaamheden. De planning van de nieuwbouw is nog niet bekend.

### **Onderzoek**

*In de aanvraag beschreven wijze van uitvoering van het onderzoek*

Huismus, Gierzwaluw, vleermuizen

Als vooronderzoek heeft literatuuronderzoek plaatsgevonden (NDFF/verspreidingsatlassen).

Begin 2017 is een quickscan uitgevoerd waarbij gezocht is naar potentiële nestlocaties en verblijfplaatsen van beschermde soorten. In de periode 13 januari 2017 t/m 8 september 2017 heeft een soortgericht onderzoek plaatsgevonden op basis van het Vleermuisprotocol 2017 en de kennisdocumenten Huismus, Gewone dwergvleermuis, Gewone grootoorvleermuis en Watervleermuis van BIJ12.

Voor de Huismus zijn twee onderzoeksrondes uitgevoerd op 4 en 15 mei 2017, waarbij vanaf 2 uur na zonsopkomst van start is gegaan.

Voor vleermuizen zijn in totaal zeven onderzoeksrondes uitgevoerd op 13 januari, 20 maart, 18 juni, 14 juli, 18 juli, 23 augustus en 8 september 2017, waarvan op 13 januari en 20 maart de kelders en zolders van de gebouwen zijn onderzocht. De avondbezoeken in de kraamperiode juni en juli zijn door drie personen uitgevoerd. De ochtendronde op 14 juli en de overige avondrondes zijn met twee personen uitgevoerd. Op 18 mei 2018 is de voor vleermuizen toegankelijk gemaakte kelder onder het berenverblijf onderzocht.

*In de aanvraag beschreven ecologische waarden*

Tijdens de onderzoeken zijn aangetroffen:

- 1 paarverblijfplaats van Gewone dwergvleermuis in gebouw 6;
- 7 overwinterende watervleermuizen in de kelder van gebouw 6;
- 3 nesten van de Huismus in gebouw 9;
- 1 overwinterende Gewone Grootoorvleermuis in de kelder van gebouw 9;
- 1 paarverblijfplaats van Gewone dwergvleermuis, vermoedelijk in gebouw 9;
- Foeragerende gewone dwergvleermuizen, laatvliegers en Rosse vleermuis;
- Leefgebied voor de Huismus in de vorm van zandige plekken met water en groenblijvende beplanting;
- Op 18 mei 2018: een vleermuiskeutel van een Gewone grootoorvleermuis in de nieuwe vleermuiskelder.

Niet aangetroffen zijn:

- Nesten van vogels of verblijfplaatsen van vleermuizen in het te slopen gebouw 58;
- Zomer- of kraamverblijfplaatsen van vleermuizen in de gebouwen of bomen;
- Essentieel leef- of foerageergebied voor huismussen en vleermuizen of vliegroutes van vleermuizen;
- Reptielen, amfibieën, overige zoogdieren, beschermde planten, vissen, vlinders en ongewervelden.

*In de aanvraag beschreven effecten van het project op de ecologische waarden*

Met de sloop van gebouw 9 worden:

- 3 nestlocaties van de Huismus beschadigd en vernield;
- 1 paarverblijfplaats van de Gewone dwergvleermuis beschadigd en vernield;

- 1 winterverblijfplaats van 1 Gewone grootoorvleermuis beschadigd en vernield;
- Worden vleermuizen verstoord.

Met de sloop van gebouw 6 wordt:

- 1 winterverblijfplaats van 7 watervleermuizen beschadigd en vernield;
- 1 paarverblijfplaats van de Gewone dwergvleermuis beschadigd en vernield;
- Worden vleermuizen verstoord.

In de hele dierentuin is een groot aanbod aan groenblijvende en/of stekelige struiken, waaronder bamboe wat geschikt is voor huismussen. In veel buitenverblijven van de dieren is water aanwezig en zijn kale zandige plekken. Overal in de dierentuin is voer aanwezig en ook rond de restaurants in het park is veel voedsel voor huismussen beschikbaar.

In de omgeving van de verblijfplaatsen van Gewone dwergvleermuis zijn veel vleermuizen gehoord. Er wordt langs de bomen en boven de wateren in de dierenverblijven gefoerageerd. Alternatieve verblijfplaatsen zijn opgehangen binnen 100 meter van de oorspronkelijke verblijfplaatsen in de vorm van kasten. In het park is een paar jaar geleden ook een ruimte voor vleermuizen gemaakt, waarbij een muur voor een bestaande muur van de werkplaats van de technische dienst is gemetseld met kleine openingen erin, waar vleermuizen in kunnen kruipen. Daarnaast hangen verspreid over Burgers' Zoo een groot aantal verschillende soorten vleermuiskasten.

De Watervleermuis en de Gewone grootoorvleermuis gebruiken het plangebied om te overwinteren. Foerageren doen ze in de wijde omgeving. Als alternatieve verblijfplaats is de kelder onder het berenverblijf geschikt gemaakt. Deze ruimte biedt nu geschikte omstandigheden om te overwinteren.

*In de aanvraag beschreven preventieve maatregelen om effecten te voorkomen*

Omdat er buiten het broedseizoen van de Huismus wordt gewerkt, wordt doden, verwonden of verstoren van broedende vogels voorkomen.

*In de aanvraag beschreven gedragscode*

Uit de aanvraag blijkt dat geen gebruik gemaakt wordt van een gedragscode.

Nu preventieve maatregelen, ter voorkoming van overtreding van de in hoofdstuk 3 van de Wnb vermelde verboden, niet voldoende in deze aanvraag zijn opgenomen en er geen gedragscode van toepassing is, is voor het uitvoeren van de aangevraagde activiteit een ontheffing nodig.

*In de aanvraag beschreven mitigerende maatregelen*

Om negatieve effecten van de werkzaamheden op de Huismus, Gewone dwergvleermuis, Gewone grootoorvleermuis en Watervleermuis te voorkomen worden maatregelen voorgesteld. Het gaat daarbij om de volgende algemene maatregelen:

- Er wordt een ecologisch werkprotocol opgesteld waarin maatregelen zijn beschreven die getroffen worden om negatieve effecten op beschermde soorten te voorkomen en hoe te handelen wanneer toch negatieve effecten optreden;
- De activiteiten waaronder plaatsen van kasten en het ongeschikt maken van de verblijfplaatsen worden uitgevoerd onder begeleiding van een deskundige op het gebied van huismussen en vleermuizen.

De soortspecifieke mitigerende maatregelen zijn samengevat in de volgende tabel.

**Tabel 2 Overzicht van de mitigerende maatregelen.**

| Soorten waarop negatief effect wordt verwacht              | Vermijden gevoelige perioden   | Tijdelijke mitigatie   | Ongeschikt maken of verjagen ruim vóór de ingreep   | Permanente mitigatie   |
|--|--|--|---|--|
| Huismus ( <i>Passer domesticus</i> )                       | De sloop van gebouw 9 zal starten na het broedseizoen van de Huismus in september 2018.                                | In augustus 2017 zijn 6 nestkasten geplaatst buiten invloedssfeer van de werkzaamheden en binnen een straal van 100 meter rondom de oorspronkelijke nestlocaties. Zie figuur 1 en 2 van bijlage 2.<br><br>De kasten die opgehangen zijn worden opgenomen in het preventief onderhoud systeem. Dit houdt in dat ze elk jaar worden gecontroleerd en zo nodig schoongemaakt of vervangen.  | Voorafgaand aan de sloop wordt gebouw 9 gecontroleerd op nesten en indien nesten worden aangetroffen wordt de sloop uitgesteld tot de jongen zijn uitgevlogen.  | In de nieuwbouw zijn geen permanente voorzieningen voor de Huismus gepland. Er zijn eerder maatregelen voor permanente verblijven genomen in de muur van de werkplaats van de technische dienst. En zijn in de omgeving kasten van andere projecten beschikbaar. Zie figuur 1 en 2 van bijlage 2.<br><br>De foerageer- en drinkmogelijkheden voor de Huismus veranderen niet tijdens en na de periode van sloop en nieuwbouw.  |
| Gewone dwergvleermuis ( <i>Pipistrellus pipistrellus</i> ) | De sloop van de gebouwen zal starten vanaf september 2018 nadat de gebouwen in de paarperiode ongeschikt zijn gemaakt. | In augustus 2017 zijn 4 vleermuiskasten opgehangen aan gebouw 49 en 105. Deze gebouwen liggen binnen 50 meter van de verblijfplaats. De kasten zijn op minimaal 3 meter hoogte opgehangen en hebben een onbelemmerde aanvliegroute en voldoende vrije vliegruimte.<br><br>Binnen 100 tot 200 meter hangen kasten die in april 2016 voor een ander project (Mangrove) zijn opgehangen. Daarvoor zijn permanente mogelijkheden gemaakt. De kasten hebben voor het Mangrove project geen (juridische) | Voorafgaand aan de sloop, in het paarperiode, worden de gebouwen ongeschikt gemaakt door het verstoren van het microklimaat en het creëren van tocht door het aanbrengen van gaten in de muren van de gebouwen. | In de nieuwbouw zijn geen permanente voorzieningen voor de Gewone dwergvleermuis gepland. Voor deze soort zijn diverse alternatieve verblijfplaatsen aanwezig in het dierenpark, waaronder diverse soorten kasten en maatregelen voor permanente verblijven die zijn genomen in de muur van de werkplaats van de technische dienst. Zie figuur 1 en 2 van bijlage 2.<br><br>De vleermuiskasten zijn opgenomen in het preventief onderhoud systeem. Dit houdt in dat ze elk jaar worden gecontroleerd en zo nodig schoongemaakt of vervangen. |

|  |  |   |   |   |
|--|--|---|---|---|
|  |  | functie meer maar blijven hangen. Het gaat om in totaal 28 vleermuiskasten (12 voor gewone Grootoor- en Gewone dwergvleermuis, 4 voor Ruige dwergvleermuis en 2 voor Watervleermuis en 10 voor de Rosse vleermuis) daarnaast zijn er ook 2 koloniekasten opgehangen. Ook zijn er openingen gemaakt in een muur van de werkplaats van de technische dienst. Zie figuur 1 en 2 van bijlage 2.   |   |   |
| Gewone grootoorvleermuis ( <i>Plecotus auritus</i> ) | De sloop van de gebouwen zal starten vanaf september 2018 nadat de gebouwen in de paarperiode ongeschikt zijn gemaakt. | <p>Er zijn geen tijdelijke kasten opgehangen, maar er is direct een permanente winterverblijfplaats gerealiseerd.</p> <p>Daarnaast hangen binnen 100 tot 200 meter kasten die tijdelijk, in april 2016, voor een ander project (Mangrove) zijn opgehangen. De kasten hebben voor het Mangrove project geen (juridische) functie meer maar blijven hangen. Het gaat om in totaal 28 vleermuiskasten (12 voor Gewone grootoor- en Gewone dwergvleermuis, 4 voor Ruige dwergvleermuis en 2 voor Watervleermuis en 10 voor de Rosse vleermuis) daarnaast zijn er ook 2 koloniekasten opgehangen. Ook zijn er openingen gemaakt in een muur van de werkplaats van de technische dienst. Zie figuur 1 en 2 van bijlage 2.</p> | Voorafgaand aan de sloop, in het paarseizoen, worden de gebouwen ongeschikt gemaakt door het verstoren van het microklimaat en het creëren van tocht door het aanbrengen van gaten in de muren van de gebouwen. | <p>Er is in oktober 2017 een nieuw winterverblijf gerealiseerd onder het berenverblijf. Deze is binnen een straal van 300 meter van gebouw 9. Deze ruimte biedt het hele jaar een koele stabiele temperatuur, en de luchtvochtigheid is hoog doordat hier een waterreservoir aanwezig is. De elektriciteitsmeters die hier aanwezig zijn zullen verplaatst worden zodat er geen menselijke activiteiten op de locatie nodig zijn. Om het verblijf verder geschikt te maken is een deur in de ingang geplaatst om tocht te voorkomen. In de deur is een opening aangebracht zodat de vleermuizen naar binnen kunnen. Rond de opening zijn plankjes bevestigd voor grip. Enkele bomen en struiken zullen voor de opening worden verwijderd om een vrije vliegruimte te creëren. Voor de locatie zie figuur 2 van bijlage 2.</p> <p>Het nieuwe</p> |



|  |  |  |   |   |
|--|--|--|---|---|
|  |  |  |   | winterverblijf zal worden opgenomen in het monitoringsprogramma van de Vleermuiswerkgroep Gelderland.   |
| Watervleermuis ( <i>Myotis daubentoni</i> ssp. <i>daubentoni</i> ) | De sloop van de gebouwen zal starten vanaf september 2018 nadat de gebouwen in de paarperiode ongeschikt zijn gemaakt. | <p>Er zijn geen tijdelijke kasten opgehangen, maar er is direct een permanente winterverblijfplaats gerealiseerd.</p> <p>Daarnaast hangen binnen 100 tot 200 meter kasten die tijdelijk, in april 2016, voor een ander project (Mangrove) zijn opgehangen. Daarvoor zijn permanente mogelijkheden gemaakt. De kasten hebben voor het Mangrove project geen (juridische) functie meer maar blijven hangen. Het gaat om in totaal 28 vleermuiskasten (12 voor Gewone grootoor- en Gewone dwergvleermuis, 4 voor Ruige dwergvleermuis en 2 voor Watervleermuis en 10 voor de Rosse vleermuis) daarnaast zijn er ook 2 koloniekasten opgehangen. Ook zijn er openingen gemaakt in een muur van de werkplaats van de technische dienst. Zie figuur 1 en 2 van bijlage 2.</p> <p>De kasten zijn opgenomen in het preventief onderhoud systeem. Dit houdt in dat ze elk jaar worden gecontroleerd en zo nodig schoongemaakt of vervangen.</p> | Voorafgaand aan de sloop, in het paarseizoen, worden de gebouwen ongeschikt gemaakt door het verstoren van het microklimaat en het creëren van tocht door het aanbrengen van gaten in de muren van de gebouwen. | <p>Er is in oktober 2017 een nieuw winterverblijf gerealiseerd onder het berenverblijf. Deze is binnen een straal van 300 meter van gebouw 9. Deze ruimte biedt het hele jaar een koele stabiele temperatuur, en de luchtvochtigheid is hoog doordat hier een waterreservoir aanwezig is. De elektriciteitsmeters die hier aanwezig zijn zullen verplaatst worden zodat er geen menselijke activiteiten op de locatie nodig zijn. Om het verblijf verder geschikt te maken is een deur in de ingang geplaatst om tocht te voorkomen. In de deur is een opening aangebracht zodat de vleermuizen naar binnen kunnen. Rond de opening zijn plankjes bevestigd voor grip. Enkele bomen en struiken zullen voor de opening worden verwijderd om een vrije vliegruimte te creëren. Zie voor de locatie figuur 2 van bijlage 2.</p> <p>Het nieuwe winterverblijf zal worden opgenomen in het monitoringsprogramma van de Vleermuiswerkgroep Gelderland.</p> |

*In de aanvraag beschreven overtreding van verbodsbepalingen*

Aan de hand van het voorgaande is in de aanvraag bepaald welke verbodsbepalingen worden overtreden. Dit is aangegeven in het aanvraagformulier. Er is ontheffing aangevraagd voor de soorten, de verboden en de belangen zoals opgenomen in tabel 1. Voor artikel 3.5 lid 2, het opzettelijk verstoren van vleermuizen, was geen ontheffing aangevraagd.

**Beoordeling**

*Beoordeling van de resultaten van het ecologisch onderzoek en de mitigerende maatregelen*

Wij hebben het ecologisch onderzoek beoordeeld en wij oordelen dat het onderzoek op de juiste wijze is uitgevoerd en compleet is. De voorgestelde mitigerende maatregelen zijn voldoende.

**Huismus**

Gebouw 9 met nesten van de Huismus wordt gesloopt buiten het broedseizoen en er zijn voldoende nieuwe nestlocaties in de vorm van kasten aangeboden. In eerste instantie zullen alleen de gebouwen gesloopt worden en zal het groen in het plangebied grotendeels blijven staan. Het plangebied is een klein onderdeel van het dierenpark. In het dierenpark is een groot aanbod van voedsel aanwezig, alsmede groen om in te schuilen. Deze situatie blijft ook na de ingreep gehandhaafd. Alles wat nodig is voor een functioneel leefgebied voor de Huismus blijft voorhanden tijdens en na de ingreep.

**Vleermuizen**

De gebouwen 6 en 9 worden gesloopt in september 2018, nadat ze ongeschikt en ontoegankelijk zijn gemaakt. Dit moet gebeuren in de paarperiode (half juli tot 1 november). Dit is als extra voorschrift opgenomen in deze ontheffing. Voor de Gewone dwergvleermuis zijn tijdig kasten als alternatieve paarverblijfplaatsen aangeboden. Daarnaast hangen binnen 100 tot 200 meter diverse typen vleermuiskasten die in 2016 voor een ander project (Mangrove) zijn opgehangen. De kasten hebben voor het Mangrove project geen (juridische) functie meer, maar zijn blijven hangen. Als permanente voorziening voor vleermuizen zijn openingen gecreëerd in een muur van de werkplaats van de technische dienst. De voorzieningen zijn weergegeven in figuur 1 en 2 van bijlage 2. Voor de overwinterende gewone grootoorvleermuis en watervleermuis is in oktober 2017 een kelder onder het berenverblijf geschikt en toegankelijk gemaakt. Tijdens een onderzoeksrondte op 18 mei 2018 is een vleermuiskeutel van een Gewone grootoorvleermuis in de kelder aangetroffen, wat aantoont dat de nieuwe kelder in ieder geval een keer is gebruikt door vleermuizen.

Het functionele leefgebied voor vleermuizen blijft tijdens en na de werkzaamheden behouden.

Omdat de gebouwen met verblijfplaatsen gesloopt worden, is er wel sprake van een overtreding voor het beschadigen en vernielen van nesten van de Huismus, verblijfplaatsen van de Gewone dwergvleermuis, Gewone grootoorvleermuis en Watervleermuis en het opzettelijk verstoren van vleermuizen.

Op basis van het voorgaande hebben wij bepaald voor welke (aangevraagde) soorten welke verbodsbepalingen worden overtreden. Deze zijn weergegeven in tabel 1. Voor deze soorten en verboden wordt de ontheffing verleend. Dit wijkt af van de aangevraagde soorten en verboden. Voor de vleermuizen was geen ontheffing aangevraagd voor artikel 3.5 lid 2, het opzettelijk verstoren van vleermuizen. Deze verbodsbepaling wordt wel overtreden omdat de vleermuizen vanwege de sloop moeten uitwijken naar alternatieve verblijfplaatsen.

**Andere bevredigende oplossing**

*In de aanvraag beschreven andere bevredigende oplossingen*

Er is geen alternatieve locatie. De huidige gebouwen zijn verouderd, verkeren in zeer slechte staat en zullen daarom gesloopt moeten worden. Er is geen alternatieve werkwijze mogelijk. De planning wordt afgestemd op de kwetsbare periodes van de aanwezige soorten.

*Beoordeling van de andere bevredigende oplossingen*

Het project is locatie gebonden. Er is ecologisch geen andere oplossing mogelijk dan de gebouwen te slopen buiten het broedseizoen van de Huismus en vooraf ongeschikt te maken. De gebouwen 6 en 9 moeten ongeschikt gemaakt worden in het paarzeizoen van vleermuizen, lopend van half juli tot 1 november 2018.

*Conclusie*

Er bestaat geen andere bevredigende oplossing.

**Belang**

*In de aanvraag beschreven belang(en)*

In de aanvraag is bepaald welk wettelijk belang op het project van toepassing is.

**Volksgezondheid en openbare veiligheid**

De te slopen gebouwen 6, 9 en 58 zijn verouderd, in zeer slechte staat en voldoen niet meer aan de eisen die men daaraan stelt. De gebouwen zijn in verval geraakt en zorgen voor onveilige situaties voor de diervverzorgers en de dieren. Ook de klimatologische omstandigheden zijn ongezond. Deze omstandigheden trekken daarnaast ook veel ongedierte aan zoals ratten. Daarbij komt dat de gebouwen met verouderde technieken verwarmd worden, waardoor de energiebehoefte hoog is. Vanuit milieutechnisch oogpunt is dit onwenselijk.

*Beoordeling van belang(en)*

Wij kunnen instemmen met de in de aanvraag beschreven belangen. Deze zijn weergegeven in tabel 1.

**Gunstige staat van instandhouding**

*In de aanvraag beschreven effect op de staat van instandhouding van de desbetreffende soorten*

**Huisumus**

In Nederland ligt het aantal broedparen tussen de 500.000 en 1.000.000. De lokale staat van instandhouding wordt als gunstig beschouwd. Verspreid over het hele dierenpark zijn grote aantallen huismussen aanwezig. Er is na de ruimtelijke ingreep voldoende nestgelegenheid en habitat van dezelfde kwaliteit waarin de lokale populatie in stand kan blijven.

**Vleermuizen**

De lokale staat van instandhouding van de Gewone dwergvleermuis wordt als gunstig beschouwd. Er zijn alternatieve verblijfplaatsen aangeboden die bewezen effectief zijn. Daarmee wordt gegarandeerd dat de lokale populatie geen negatieve effecten zal ondervinden van de ingreep. De Gewone dwergvleermuis is de meest voorkomende vleermuis en komt in de omgeving veel voor. In het dierenpark wordt veel door deze soort gefoerageerd. Vanuit de wijk ten zuiden van de Schelmseweg zijn veel gewone dwergvleermuizen vliegend richting het dierenpark gezien. Ook in het dierenpark is een kolonie in een kraamkast aanwezig.

Van de Gewone grootvleermuis zijn meerdere winterverblijfplaatsen bekend in de omgeving. Er zijn verschillende locaties waar overwinterd wordt: in het Openluchtmuseum, Klein Heidekamp en in park Zypendaal.

In het plangebied en de omgeving weet zich al jaren een levensvatbare populatie watervleermuizen stand te houden. Watervleermuizen bewonen een netwerk aan verblijfplaatsen en kunnen ook wisselen binnen een seizoen. Er is een alternatieve verblijfplaats gecreëerd.

Daarmee wordt gegarandeerd dat de lokale populatie geen negatieve effecten zal ondervinden van de ingreep. Van de Watervleermuis zijn op Klein Heidekamp grote aantallen overwinterende dieren op verschillende locaties aanwezig. Daarnaast foerageren watervleermuizen in het Openluchtmuseum en in park Zypendaal en het Sonsbeekpark.

*Beoordeling van de effecten op de staat van instandhouding van de desbetreffende soorten*

Het uitvoeren van de maatregelen als bedoeld in de aanvraag leidt niet tot verslechtering van de staat van instandhouding van de Huismus, Gewone dwergvleermuis, Gewone grootoorvleermuis en Watervleermuis.

**Conclusie**

Gelet op het voorgaande kan de gevraagde ontheffing worden verleend.

**OVERIGE VERPLICHTINGEN**

Wij wijzen u erop dat u zelf verantwoordelijk bent voor het verkrijgen van eventueel benodigde ontheffingen, vergunningen of toestemmingen op grond van andere wet- en regelgeving.

**ZIENSWIJZEN**

Gedurende de periode van terinzagelegging kan eenieder schriftelijk of mondeling zienswijzen over het ontwerpbesluit naar voren brengen. Ingediende zienswijzen worden met het uiteindelijke besluit en de bijbehorende stukken ter inzage gelegd.

Schriftelijke zienswijzen kunnen worden gericht aan Gedeputeerde Staten van Gelderland, Postbus 9090, 6800 GX Arnhem, of aan [post@gelderland.nl](mailto:post@gelderland.nl), onder vermelding van het zaaknummer dat op de eerste bladzijde van het ontwerpbesluit staat vermeld. Voor een mondelinge zienswijze of toelichting over het ontwerpbesluit kan contact worden opgenomen met het Provincieloket (telefoonnummer (026) 359 99 99).

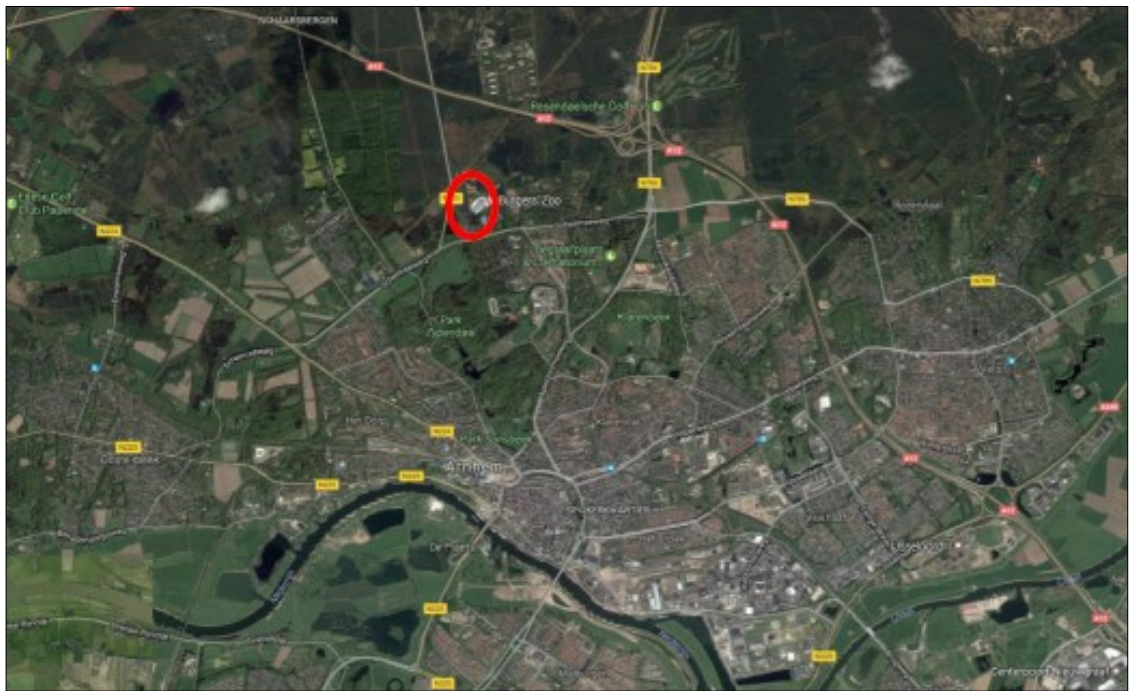
Wij maken u erop attent dat alleen beroep tegen het uiteindelijke besluit kan worden ingediend als de indiener ook een zienswijze heeft ingebracht tegen het ontwerpbesluit en men belanghebbende is.

De periode van terinzagelegging is te vinden onder de technische informatie van de kennisgeving. Deze kennisgeving is in te zien op de website van Overheid.nl.

bijlagen:

- Bijlage 1: figuur 1 en 2 ligging plangebied
- Bijlage 2: figuur 1 en 2 locaties tijdelijke en permanente voorzieningen

**BIJLAGE 1**



Figuur 1 ligging plangebied Burgers' Zoo



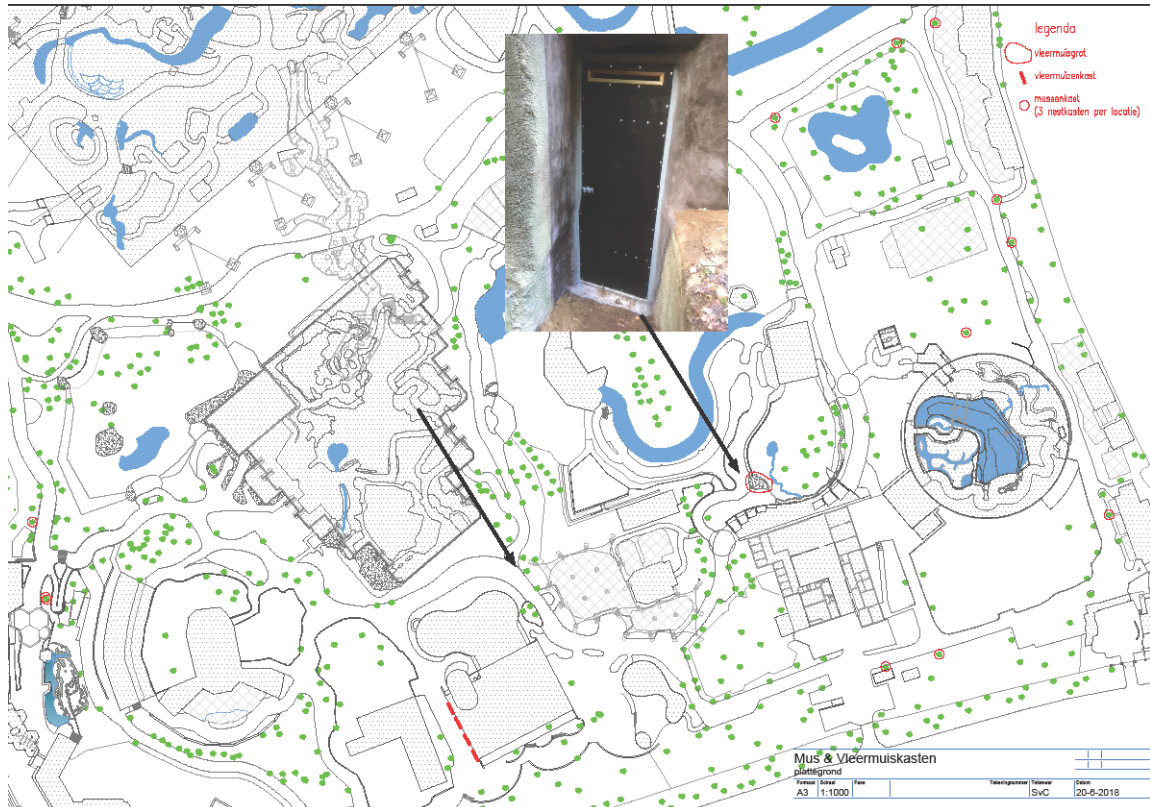
Figuur 2 de te slopen gebouwen nrs. 6, 9 en 58



**BIJLAGE 2**



Figuur 1. Locaties voorzieningen vleermuizen en huismussen die van andere projecten zijn blijven hangen en de muur waarvan de spouw bereikbaar is gemaakt



Figuur 2. Locatie vleermuiskelder, vleermuiskasten en mussenkasten